

# ***TŰZVÉDELMI DOKUMENTÁCIÓ***

**Budapest XVI. ker., Szabadszék út 18.**

## Orvosi Rendelők és Szolgáltatóház

*kiviteli tűzvédelmi dokumentációja*

*Azonosító:*

020/2018

*Készítette:*

Fenyvesi Zsolt

1088 Budapest, Puskin utca 19. III. 6.

## TARTALOMJEGYZÉK

1	ELŐZMÉNYEK.....	3
2	MEGKÖZELÍTHETŐSÉG, TŰZOLTÁSI TERÜLET.....	3
3	AZ ÉPÜLET KOCKÁZATI BESOROLÁSA.....	3
4	TŰZTÁVOLSÁG.....	5
5	TŰZSZAKASZ(OK) ELHELYEZKEDÉSE, MÉRETE, MÉRTÉKADÓ TŰZSZAKASZ.....	5
6	OLTÓVÍZ ELLÁTÁS.....	5
7	KIÜRÍTÉSI TERV.....	7
8	ÉPÜLETSZERKEZETEK TŰZVÉDELMI KÖVETELMÉNYEI.....	7
9	ÉPÜLETGÉPÉSZET, VILLÁMVÉDELEM.....	14
10	TŰZVÉDELMI KÉPESÍTÉSI KÖVETELMÉNYEK.....	16
11	TŰZVESZÉLYES TEVÉKENYSÉG.....	17
12	TŰZJELZÉS, OLTÁS.....	18
13	NYILATKOZAT.....	20



**Az épület kockázati osztályának meghatározása az alábbi szempontok figyelembe vételével történt. Az épület két önálló kockázati egységre bontott.**

OTSZ 1. melléklet 2. táblázat

	A	B	C
1	A kockázati egységben tartózkodók menekülési képessége	A kockázati egység kockázata	Egyes rendeltetések besorolása a menekülési képesség alapján (példák)
2	önállóan menekülnek	<b><u>NAK</u></b>	<ul style="list-style-type: none"> <li>- lakás,</li> <li>- iroda,</li> <li>- üzlet,</li> <li>- <u>kizárólag járóbeteg-ellátás,</u></li> <li>- kereskedelmi szálláshely,</li> <li>- iskola 10 év feletti korosztály részére</li> <li>- jellemzően menekülésben nem korlátozott személyek részére szolgáló szálláshelyek (kollégium, munkásszálló, hasonló rendeltetések),</li> <li>- múzeum, kiállítótér, templom, színház</li> </ul>

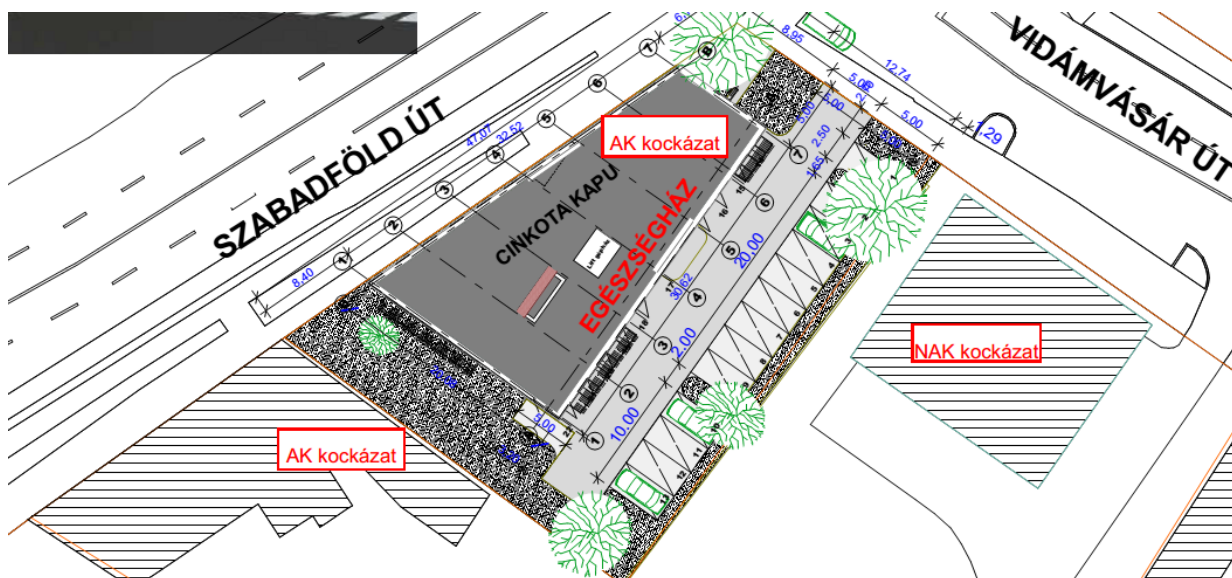
<b>Orvosi rendelő</b>			kockázat
kockázati egység legfelső építményszintjének szintmagassága (m)	3,45		NAK
kockázati egység legalsó építményszintjének szintmagassága (m)	0,00		NAK
a kockázati egység legnagyobb befogadóképességű helyiségének befogadóképessége (fő)	<50		NAK
a rendeltetési egységet rendeltetésszerűen használó személyek jellemző menekülési képessége	önállóan menekülnek		NAK

<b>kereskedelem</b>			kockázat
kockázati egység legfelső építményszintjének szintmagassága (m)	0,0		NAK
kockázati egység legalsó építményszintjének szintmagassága (m)	0,00		NAK
a kockázati egység legnagyobb befogadóképességű helyiségének befogadóképessége (fő)	<50		NAK
a rendeltetési egységet rendeltetésszerűen használó személyek jellemző menekülési képessége	önállóan menekülnek		NAK

Az épület mértékadó kockázata a kiürítés miatt: AK (alacsony kockázat)

## 4 TŰZTÁVOLSÁG

Az épületek esetében az OTSZ 18. § (1) bekezdése alapján AK és AK kockázatú épületek között 6 méter, AK és NAK kockázatú épületek között 5 méter tűztávolság szükséges.



A szükséges tűztávolság biztosításra kerül.

## 5 TŰZSZAKASZ(OK) ELHELYEZKEDÉSE, MÉRETE, MÉRTÉKADÓ TŰZSZAKASZ

Az 54/2014 (XII. 05.) BM rendelettel kiadott OTSZ 21. § (2) bekezdése, valamint 5. sz. melléklet 1. sz. táblázata alapján **AK kockázati besorolású kizárólag járóbeteg - ellátására** szolgáló épület esetén a megengedett tűzszakasz mérete **3000 m<sup>2</sup>**.

Az 54/2014 (XII. 05.) BM rendelettel kiadott OTSZ 21. § (2) bekezdése, valamint 5. sz. melléklet 1. sz. táblázata alapján **AK kockázati besorolású kereskedelmi terület** esetén a megengedett tűzszakasz mérete **4000 m<sup>2</sup>**.

Az épület két tűzszakaszt képez. A tűzszakaszok összesített nettó alapterülete (kereskedelem) 138,46 m<sup>2</sup>, ill. a járóbeteg tűzszakasz 461,37 m<sup>2</sup>.

A tűzszakasz határokon a tűzterjedési gátak biztosítódnak, a földszinten a 120 foknál kisebb szögben egymásra látó tűzszakaszoknál 5 méteren belül tűzgátló szerkezetek tervezettek (Hulladék tároló ajtója is tűzgátló 5 méteren belül).

## 6 OLTÓVÍZ ELLÁTÁS

A mértékadó tűzszakasz szintenként összesített alapterülete 461,37 m<sup>2</sup> (nincs csökkentési lehetőség), amelyre **1200 l/p** oltóvíz intenzitást kell biztosítani.

A szükséges oltóvíz mennyiséget vezetékes vízellátás esetén az épülettől számított 100 méteren belüli tűzcsapokról kell biztosítani.

A szükséges oltóvíz intenzitást AK kockázat esetében 1,0 órán keresztül kell biztosítani.  
A szükséges oltóvíz mennyiség 90 m<sup>3</sup>

Az oltóvíz intenzitás biztosítottságát az építési engedélyezési tervezés során a területileg illetékes vízszolgáltatóval egyeztetni kell.

*Földalatti és föld feletti tűzcsapok esetében az épületek, építmények használatba vételi eljárása során a kérelem benyújtása előtt legfeljebb fél évvel korábban készült, a legkedvezőtlenebb fogyasztási időszakban végzett, a tűzcsapok vízhozamának méréséről felvett vízhozammérési jegyzőkönyvvel igazolni kell az előírt oltóvíz mennyiség meglétét. A mérést az épület, építmény 100 m-es körzetén belüli tűzcsapok egyidejű működésével kell elvégezni. ha az oltáshoz szükséges oltóvíz víztározóról és vízhálózatról együttesen került biztosításra, akkor a vízhozammérés csak a vízhálózatról kiveendő vízmennyiségre vonatkozik.*

A tervezett épület 100 méteres környezetében három darab tűzcsap található. Az Egészségház közelében HÉV közlekedik. Két föld feletti tűzcsap található a HÉV sínek közelében, a Vidámvásár úton, azonban ezek alkalmazásához a tömlők síneken való átvezetése szükséges, így ezek a tűzcsapok oltóvíz ellátás szempontjából nem vehetők figyelembe. A Vidámvásár és a Szabadszíki út kereszteződésében egy föld alatti tűzcsap található, ez a szükséges oltóvíz mennyiséget egyedül nem tudja biztosítani, így **további föld feletti tűzcsapok telepítése szükséges.**

A tűzcsapok a védendő szabadtéri éghetőanyag-tároló területétől, építménytől a megközelítési útvonalon mérten 100 méternél távolabb és – a tűzcsapcsoportok kivételével – egymáshoz 5 méternél közelebb nem helyezhetők el.

A tűzcsapoknál a tűzoltó gépjárművek részére úgy kell felállási helyet biztosítani, hogy azok mellett legalább 2,75 méter közlekedési út szabadon maradjon.

A gyártói előírás szerint telepített föld feletti tűzcsap felső kifolyócsonkjai középvonala magasságának a talajszinttől mérve 650 és 900 mm között kell lennie.

A föld feletti tűzcsap szelepeinek működtetését a vonatkozó műszaki követelménynek megfelelő föld feletti tűzcsapkulccsal kell biztosítani.

A föld feletti tűzcsapok kifolyócsonkjait 2 db meglazulás, elfordulás ellen biztosított, legalább 65 mm belső átmérőjű, a 8. melléklet 1. ábrája szerinti 75-B méretű csonkkapoccsal kell szerelni.

A föld feletti tűzcsap ellátható biztonsági házzal vagy házakkal. A házat úgy kell kialakítani, hogy a föld feletti tűzcsapkulccsal biztonságosan nyitható és zárható legyen, a tűzoltó nyomótömlők csatlakoztatását és a csatlakoztatáshoz használt kapocskulcsok használatát ne akadályozza.

A csonkkapocsokat elveszés ellen biztosított kupakkapoccsal kell lezárni.

A kupakkapocs anyagának 1600 kPa (16 bar) üzemi nyomásig alkalmazott tűzcsapok esetében szilárdságilag a vonatkozó műszaki követelménynek megfelelőnek kell lennie.

A legfeljebb 1000 kPa (10 bar) üzemi nyomásig alkalmazott tűzcsapok csonkkapcsai műanyag kupakkapcsokkal is lezárhatók.

A kupakkapcsok és a műanyag kupakkapcsok kapocskulccsal történő biztonságosan nyithatóságát és zárhatóságát biztosítani kell.

## 7 KIÜRÍTÉSI TERV

Az OTSZ 63. §-a, valamint a 7. sz. melléklet 4. táblázat alapján a kiürítés megengedett időtartama AK esetben 1,5 perc. A biztonságos tér elérési távolsága menekülési útvonal nélkül 45 méter.

Lépcsőn való haladás esetén a megtett út hosszúságaként a szintkülönbség háromszorosát kell számításba venni.

Az épületben a kiürítési útvonal hossza a szintkülönbség háromszorosát is figyelembe véve nem haladja meg a 45 métert.

Az OTSZ 52. § (1) bekezdése alapján a kiürítési útvonal hosszok külön számítás nélkül is igazolhatóak.

Az építmény kiürítésének rajzát lásd a mellékletben.

A vonatkozó TvMI 2.2:2016.12.20 alapján az akadálymentesítés

*Amennyiben az önállóan menekülésre nem képes személyek menekítése és mentése más módon megoldott, úgy az alábbi esetekben indokolt lehet a menekülési felvonó létesítésének elhagyása:*

*a) járóbeteg-ellátásra szolgáló egészségügyi rendeltetésű épületben, ahol a függőleges távolság nem haladja meg a 7,0 m-t és a lépcső kialakítása lehetővé teszi a hordágyon történő mentést (lásd az ISO 21542:2011);*

*b) olyan lakóépületben ahol a lakások egymás felett több szinten helyezkednek el és a lépcső kialakítása lehetővé teszi a hordágyon történő mentést.*

*c) akadálymentesített épületben, ahol a kiürítés az akadálymentesítéssel érintett szinten:*

*- eltérő tűzszakaszba, átmeneti védett térbe vagy biztonságos térbe történhet; vagy*  
*- a függőleges távolsága nem haladja meg a 7,0 m-t és a lépcső kialakítása lehetővé teszi a kerekesszékekben történő mentést (lásd 4. ábra szerint); vagy*  
*- más egyenértékű műszaki megoldás alkalmazott (pl. betegszállító eszközök, evakuációs hordszék).*

A jogszabályi előíráson túlmenően az akadálymentesítés miatt az emeletre evakuációs hordszék, valamint 2 db menekítő kámsza (CO szűrős) tervezett. Az épületben menekülési felvonó létesítése nem előírás. A felvonó minden szintjén a „Tűz esetén a liftet használni TILOS!” utánvilágító táblát el kell helyezni.

## 8 ÉPÜLETSZERKEZETEK TŰZVÉDELMI KÖVETELMÉNYEI

Építményszerkezetek tűzvédelmi osztályára és tűzállósági teljesítményére vonatkozó követelmények

**AK**

<b>Mértékadó kockázati osztály AK</b>		<b>Pince + földszint + max 2 emelet</b>		
<b>Építményszerkezet</b>		<b>Követelmény</b>	<b>tervezett</b>	<b>szerkezetek</b>
<b>Teherhordó építményszerkezetek</b>	Teherhordó falak és merevítéseik a pinceszint kivételével	C REI 15	A1 REI 180	30 cm vtg. Porotherm teherhordó falazó blokk, 20 cm vasbeton fal, EC tűzterherre ellenőrizve
	Teherhordó pillérek és merevítéseik a pinceszint kivételével	C R 30	A1 R 60	vasbeton pillérek EC tűzterherre ellenőrizve
	Pinceszinti teherhordó falak és merevítéseik	A2 REI 45	-	nem tervezett
	Pinceszinti pillérek és merevítéseik	A2 R 45	-	nem tervezett
	Pinceszint feletti földem	A2 REI 45	-	nem tervezett
	Emeletközi és padlásföldem	C REI 15	A1 REI 30	20 cm monolit vb földem EC tűzterherre ellenőrizve
	Tetőföldem tartószerkezete, merevítései, valamint tetőföldem 60 kg/m <sup>2</sup> felülettömeg felett	C REI 15	A1 REI 30	20 és 30 cm vastag vasbeton földem EC tűzterherre ellenőrizve
	Tetőföldem térelhatároló szerkezete (60 kg/m <sup>2</sup> -ig)	D REI 15	-	nem tervezett
	Fedélszerkezet	D	-	nem tervezett
	Épületen belüli és menekülési útvonalnak minősülő lépcsők és lépcsőpihenők tartószerkezetei és járófelületének alátámasztó szerkezetei	C R 30	-	nem tervezett
	Menekülési útvonalat képező szabadlépcső	A1	-	nem tervezett



	tartószerkezete			
<b>Tűzterjedés gátlás építmény-szerkezetei</b>				
Tűzgátló alapszerkezet	Tűzfal	A1 REI 120	-	nem tervezett
	Tűzgátló válaszfal	C EI 15	-	nem tervezett
	Tűzgátló fal	A2 (R)EI 30	A1 REI 180  A1 EI 60	30 cm vtg teherhordó téglá, 20 cm vasbeton fal, EC tűzteherre ellenőrizve 10 cm válaszfal (elektromos elosztó mögött) EC tűzteherre ellenőrizve
	Tűzgátló födém	A2 REI 30	A1 REI 30	20 cm monolit vb födém EC tűzteherre ellenőrizve (kereskedelem felett)
Tűzterjedés elleni gát	A2 a csatlakozó födémre, falra előírt követelménnyel megegyező tűzállósági teljesítményű, de legfeljebb 90		A1 REI 180	falszerkezeti, ill. tűzgátló födém túlnyúlásos részei teljesítik
<b>Tűzgátló lezárás</b>				
Tűzgátló nyílászáró	tűzfalban	A2 EI <sub>2</sub> 90-C	-	nem tervezett
	Tűzgátló falban	D EI <sub>2</sub> 30-C	-	nem tervezett
	felvonó-aknaajtó	a vonatkozó műszaki követelmény szerint	-	nem tervezett
Tűzgátló réskitöltő- réslezáró rendszerek	az átvezetéssel érintett szerkezettel megegyező tűzállósági teljesítményű, de legfeljebb EI 90		EI 30	szükség szerint szinti átvezetés esetén
Tűzgátló lineáris hézag tömítések	a csatlakozó szerkezetekre előírt követelménnyel megegyező tűzállósági teljesítményű, de legfeljebb EI 90		EI 30	szükség szerint
	Tűzgátló záróelem	EI 30	EI 30	szükség szerint szinti átvezetés esetén
<b>Menekülési útvonalon alkalmazott építmény- szerkezetek</b>	Falburkolat	D s1, d0	-	nem tervezett
	Padlóburkolat	D <sub>fl</sub> s1	-	nem tervezett
	Álmennezet, mennyezetburkolat	D s1, d0	-	nem tervezett
	Álpadló	D EI 15	-	nem tervezett
	Hő- és hangszigetelés, burkolat nélkül vagy burkolat	B s1,d0	-	nem tervezett

	mögött			
Áthidalók		R 30	A1 R 30	e.gy. áthidalók; áthidalók

\* Megjegyzés: Az EC tűzterherre történő ellenőrzésről a statikusnak nyilatkoznia kell. Az épületen belüli szerkezeteket érő tűzhatás ISO zárttéri tűzhatás.

Az áthidalók tűzvédelmi osztály- és tűzállósági teljesítmény-követelménye

- a) tűzfalban, tűzgátló falban és tűzgátló válaszfalban történő alkalmazás esetén A1 R x, ahol x megegyezik a fogadó falra előírt követelmény időtartamával,
- b) egyéb esetben megegyezik a teherhordó pillérre vonatkozó követelménnyel.

A felvonó elhelyezésének tervezése során a hatályos MSZ 9113:2003 szabvány előírásai is figyelembe vételre kerültek. A szabvány előírásai túlmenően az 54/20114 (XII. 05.) BM rendelettel kiadott OTSZ többlet követelményt nem támaszt. Az MSZ 9113:2003 szabvány a felvonók épülettűzzel kapcsolatos kiegészítő követelményeit határozza meg.

Az MSZ 9113:2003 szabvány a felvonók épülettűzzel kapcsolatos kiegészítő követelményeit határozza meg.

A szabvány a fentiek túlmenően a felvonó gépházakra határoz meg épületszerkezeti követelményt. A tervezett felvonó gépház nélküli kialakítású.

A tervezett felvonó zárt aknában helyezkedik el. Az akna falszerkezetére előírt követelmény nincs.

A felvonó aknaajtóival szemben nincs tűzállósági határérték követelmény. A felvonó nem megy át tűzszakasz határon.

A felvonó tűzeseti vezérléssel kell, hogy rendelkezzen, kézi jelzésre (felvonónál kiépítendő) esetén a földszintre kell, hogy vezérlődjön és ott nyitott ajtóval parkolnia kell.

Általános helyeken álpadlóra, álmennyezetre, válaszfalra tűzvédelmi követelmény nem vonatkozik. A válaszfalakra 20 fő alatti helyiségek esetében nincs követelmény.

**Tűzgátló válaszfal:** tűzgátló lezárások nélkül kialakított, nem teherhordó falszerkezet, amely – a tömör falfelületen vizsgálva – az általa elválasztott helyiségek között a tűz áttérjedését meghatározott, a tűzgátló falra előírt időtartamnál rövidebb ideig meggátolja.

OKF állásfoglalás alapján a tervezett falakra tűzvédelmi követelmény nem vonatkozik. (OKF állásfoglalás mellékletként csatolva)

100 m<sup>2</sup>-nél nagyobb tároló helyiség az épületben nem tervezett.

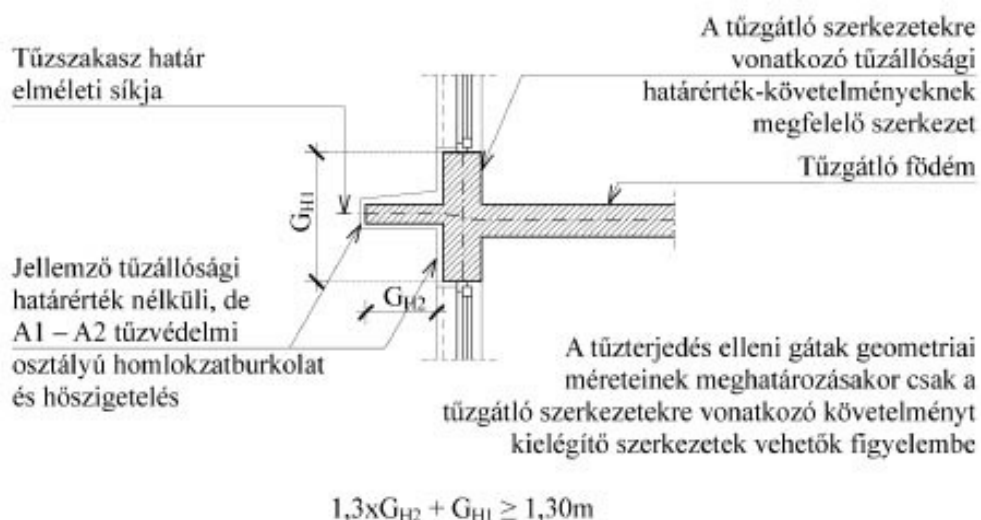
Az épületen belüli szemétgyűjtő helyiség nem szabadba nyíló ajtaja legalább D tűzvédelmi osztályú és EI2 30-C tűzállósági teljesítményű, továbbá határoló falszerkezete legalább A2 tűzvédelmi osztályú és EI 30 tűzállósági teljesítményű legyen. A kukatároló határoló fala 10 cm vastag POROTHERM falazóblokk, amely a követelményt teljesíti.

**AK** mértékadó kockázati osztályú épület esetén a tetőszigetelési rendszer **B<sub>root</sub>(t1)** kategóriájú legyen. A tervezett csapadék szigetelés a feltételnek megfelel (Bauder Thermofol M18 csapadékvíz szigetelő lemez).

**Az OTSZ 13. § (1)-(2) bekezdései alapján:** „Építőanyagként nem használhatók fel a vonatkozó műszaki követelményeknek megfelelő vizsgálattal meghatározott, 150 °C-nál alacsonyabb gyulladási hőmérsékletű anyagok, kivétel a kátrány, a bitumen, továbbá a kiszáradt festék- és ragasztóanyagok.

A tervezett homlokzaton az 1,3 m függőleges távolságok a nyílászárók között az alábbi ábra alapján biztosított, a tervezett homlokzati **hőszigetelés jellemző magvastagsága 10-15 cm.**

### ***Függőleges homlokzati tűzterjedés elleni gát metszete***



Az  $F$ ,  $F_R$  és  $F_L$  tűzvédelmi osztályú építőanyag, építési termék csak abban az esetben építhető be, ha

- a felhasználását műszaki előírás kifejezetten engedélyezi vagy
- a felhasználás során többrétegű építményszerkezetet hoznak létre, amellyel szemben a rendelet tűzállósági teljesítmény-követelményt támaszt, és a létrehozott építményszerkezet az  $F$ ,  $F_R$  és  $F_L$  tűzvédelmi osztályú építőanyaggal, építési termékkel együtt vizsgálva A1, A2 vagy B tűzvédelmi osztályba tartozik és kielégíti a tűzállósági teljesítmény-követelményt.”

Az OTSZ 24. (2) bekezdés alapján a külső térelhatároló fal azonos tűzszakaszhoz tartozó szakaszát a homlokzati tűzterjedés elleni védelem biztosításával kell kialakítani, **kivéve**

- az A1 és A2 tűzvédelmi osztályú, nyílás nélküli külső térelhatároló falat,
- a nyílásos homlokzat nyílás nélküli lábazati falát,
- az egy légteret képező helyiséghez tartozó homlokzatrészeket,
- az egyszintes épületet,
- a földszinttel és legfeljebb két további építményszinttel rendelkező
  - egy lakásos lakóépületet,
  - szálláshelynek nem minősülő üdülőt és

f) az A1 vagy A2 tűzvédelmi osztályú, légrés nélküli burkolati-, bevonati-, vakolt hőszigetelő rendszerek alkalmazásakor a homlokzati tűzterjedés elleni gát kritériumait kielégítő külső térelhatároló falat.

Az OTSZ 26. § (1) bekezdése alapján homlokzati tűzterjedési határérték-követelmény van

a) a nyílásos külső térelhatároló falszerkezettel szemben,

b) a B-E tűzvédelmi osztályú külső térelhatároló falszerkezettel szemben,

c) a légrés nélkül rögzített, szerelt B-D tűzvédelmi osztályú burkolati-, bevonati-, vakolt hőszigetelő rendszerek, valamint a légréses A1-D tűzvédelmi osztályú burkolati-, bevonati-, vakolt hőszigetelő rendszerek alkalmazása esetén az érintett külső térelhatároló falszerkezettel szemben.

A homlokzati tűzterjedési határérték vizsgálatlalt igazolt biztosítása helyettesíthető

a) az (1) bekezdés a) és b) pontja esetén homlokzati tűzterjedési gátnak megfelelő homlokzatkialakítással,

b) az (1) bekezdés szerinti esetekben beépített tűzterjedésgátló berendezés vagy a homlokzati tűzterjedési határérték-követelmény időtartamával megegyező időtartamig tűzállósági teljesítménnyel rendelkező külső térelhatároló fal létesítésével.

A külső térelhatároló falra vonatkozó homlokzati tűzterjedési határérték követelménye az épület teljes magasságában a vonatkozó műszaki követelmény szerinti vizsgálattal igazoltan

a) földszint és legfeljebb 2 további építményszint esetén 15 perc,

b) földszint és legalább 3, legfeljebb 4 további építményszint esetén 30 perc,

c) földszint és 4-nél több további építményszint esetén 45 perc.

Az alkalmazott homlokzati hőszigetelő anyag tűzvédelmi osztálya

a) átszellőztetett légréssel kialakított külső térelhatároló fal esetén kizárólag A1 – a lábazat kivételével –,

b) lábazati felületen A1-E lehet.

Nem nyílásos külső térelhatároló falakon a 25. § (2) bekezdés a) pontjában foglaltak kivételével B-E tűzvédelmi osztályú, 10 cm-nél vastagabb hőszigetelő maggal rendelkező B-D tűzvédelmi osztályú burkolat, bevonat és egyéb homlokzati vakolt hőszigetelő rendszer akkor alkalmazható, ha a nyílásos külső térelhatároló falfelületeken általánosan alkalmazott burkolattól, bevonattól, hőszigetelő rendszertől A1 vagy A2 tűzvédelmi osztályú hőszigeteléssel rendelkező, legalább 20 cm szélességű tűzvédelmi célú sávval határolják el.

A B-E tűzvédelmi osztályú, 10 cm-nél vastagabb hőszigetelő maggal rendelkező burkolati bevonati és egyéb vakolt hőszigetelő rendszereket az a) vagy b) pont szerinti megoldás közül az egyikkel kell megvalósítani:

a) a homlokzati nyílászárók felett mindenütt legalább 20 cm magasságú, legalább 90 kg/m<sup>3</sup> testsűrűségű, A1 vagy A2 tűzvédelmi osztályú anyagból tűzvédelmi célú sávot kell elhelyezni az általános homlokzati felületen alkalmazott hőszigetelő anyag helyett és azzal legalább azonos vastagságban, amelynek a nyílás alapszerkezetének mindkét oldalán legalább 30 cm-rel túl kell nyúlnia; az A1 vagy A2 tűzvédelmi osztályú anyagból készülő tűzvédelmi célú sáv és a nyílászáró között B-E tűzvédelmi osztályú hőszigetelés nem alkalmazható,

b) az a) pont szerinti anyagú, magasságú tűzvédelmi célú sáv a homlokzati nyílások felett megszakítás nélkül végighúzódnak is kialakítható, ha a homlokzati nyílás alapszerkezetének felső és a felette lévő, tűzvédelmi célú sáv alsó éle közötti távolság legfeljebb 50 cm távolság, és a sáv kialakítására szintenként kerül sor.

A B-E tűzvédelmi osztályú, 10 cm-nél vastagabb hőszigetelő maggal rendelkező burkolati, bevonati és egyéb vakolt hőszigetelő rendszerek alkalmazása esetén, ha a homlokzati nyílászáró a hőszigetelés síkjába esik, a homlokzati nyílászárók körül mindenütt legalább 20 cm szélességű, legalább 90 kg/m<sup>3</sup> testsűrűségű, A1 vagy A2 tűzvédelmi osztályú anyagból tűzvédelmi célú sávot kell elhelyezni az általános homlokzati felületen alkalmazott hőszigetelő anyag helyett és azzal legalább azonos vastagságban.

**A tervezett hőszigetelés kőzetgyapot (FIXROCK FB1) 10-20 cm vtg. homlokzati hőszigetelő rendszer. A 10 cm feletti hőszigetelő rendszerrel ellátott homlokzatok esetében a tűzvédelmi osztósáv kiépítése szükséges. A tűzszakasz határon kiépítendő hőszigetelés csak A1-A2 lehet.**

Az építményszintek azonos tűzszakaszba tartozó részei között átvezetett villamos és gépészeti aknát úgy kell kialakítani és elhelyezni, hogy a tűz ne terjedhessen át az egymás feletti építményszintek között az emeletközi födémre előírt tűzállósági teljesítménykövetelmény időtartama alatt, kivéve a gépészeti vezetéken belüli terjedést.

A szellőzőrendszereket úgy kell kialakítani, hogy az egyes szintek, önálló rendeltetési egységek között az esetleg keletkező tűz és füstgáz áttérjedését a szellőzőrendszer ne tegye lehetővé.

Az OTSZ által előírt E és I tűzállósági teljesítménnyel rendelkező, helyiségek közötti építményszerkezetekben a szerkezeten átvezetett villamos vagy gépészeti vezetékrendszerek átvezetési helyein, a vezeték és az építményszerkezet közötti résben, nyílásban, hézagban a tűz áttérjedését az átvezetéssel érintett építményszerkezetre előírt tűzállósági teljesítmény-követelmény időtartamáig meg kell gátolni. Ezen átvezetéseknel, tűzgátló lezárás alkalmazása esetén a tűzgátló lezárást tartós jelöléssel kell ellátni az átvezetéssel érintett építményszerkezet mindkét oldalán, a villamos és gépészeti aknák belső felületének kivételével. A jelölésnek magyar nyelven tartalmaznia kell az alkalmazott lezárás

- a) megnevezését,
- b) tűzvédelmi jellemzőit,
- c) megfelelőségi igazolásának vagy teljesítménynyilatkozatának azonosítóját,
- d) kivitelezését végző vállalkozás nevét,
- e) kivitelezésének dátumát és
- f) megbontása esetére figyelmeztetést a helyreállítás szükségességéről

Építési terméket forgalomba hozni, forgalmazni akkor lehet, ha az a 305/2011/EU rendelet szerint forgalomba hozható. Beépítéskor az építési termék teljesítményét az építési termék építménybe történő betervezésének és beépítésének, ennek során a teljesítmény igazolásának részletes szabályairól szóló jogszabályban meghatározott módon igazolni kell.

A 305/2011/EU rendelet hatálya alá nem tartozó építményszerkezet, amellyel szemben műszaki előírás tűzállósági vagy tűzvédelmi követelményt határoz meg, csak úgy

építhető be, ha az építményszerkezet műszaki előírásban meghatározott követelményeknek való megfelelése, az alábbi módok valamelyike szerint igazolt:

- a) Magyarországon vagy az Európai Unióban akkreditált vizsgáló laboratórium által elvégzett vizsgálati jelentés vagy az ez alapján kiadott nyilatkozat,
- b) a vonatkozó EuroCode szabványok alapján elvégzett tűzállósági vagy tűzvédelmi méretezés, a méretezésnek megfelelő kivitelezést igazoló építési napló bejegyzés, vagy
- c) szakértői intézet vagy akkreditált vizsgáló laboratórium igazolásán alapuló építési napló bejegyzés,
- d) a jogszabályi előírásoknak való megfelelést igazoló építési napló bejegyzés, amennyiben az építményszerkezet tűzvédelmi teljesítményét a jogszabály meghatározza,
- e) jogszabályban meghatározott esetben az ott meghatározott szakértő, vagy tűzvédelmi tervező nyilatkozata.

A kivitelezés során alkalmazott azon tűzoltó technikai termék, építési termék, készülék, gép, berendezés, amelyre vonatkozóan a jogszabály követelményt támaszt, tűzvédelmi megfelelését igazoló iratokat a használatbavétel során a megbízó részére át kell adni.

## 9 ÉPÜLETGÉPÉSZET, VILLÁMVÉDELEM

A fűtésre 140 kW feletti gázkazán nem kerül kialakításra, tűzgátló elválasztás nem szükséges.

A villamos hálózat az MSZ 2364 és MSZHD 60364 szabványsorozat szerint készül. A villamos hálózat megfelelése érdekében a kivitelezést követően az első felülvizsgálatot el kell végezteni.

*A 9/2015 (III.25.) BM rendelet 9. § (1) bekezdése alapján villamos berendezések tűzvédelmi felülvizsgálatának vezetését, abban érdemi munka folytatását olyan személy végezheti, aki az Országos Képzési Jegyzék szerinti erőáramú berendezések felülvizsgálója vagy erőáramú berendezések időszakos felülvizsgálója szakképesítéssel rendelkezik.*

A világító berendezést, eszközt úgy kell elhelyezni, rögzíteni és használni, hogy az környezetére tűzveszélyt ne jelentsen.

A létesítmény, építmény villamos berendezéseit a vonatkozó műszaki követelménynek megfelelően, vagy azzal legalább azonos biztonságot nyújtó műszaki megoldás szerint kell létesíteni, használni és felülvizsgálni.

Az építmény minden, központi normál és biztonsági tápforrásról táplált villamos berendezését, valamint a központi szünetmentes energiaforrásokat úgy kell kialakítani, hogy az építmény egésze egy helyről lekapcsolható legyen.

A tűzeseti lekapcsolást úgy kell kialakítani, hogy a tűzeseti beavatkozás során a tűzeseti fogyasztók csoportjai külön legyenek lekapcsolhatók, működtetésük az egyéb áramkörök lekapcsolása esetén is biztosítható legyen.

A csoportosan elhelyezett villamos kapcsolók, főkapcsolók és túláramvédelmi készülékek rendeltetését, továbbá e kapcsolók ki- és bekapcsolt helyzetét jelölni kell.

Biztonsági tápforrást kell alkalmazni

- a) az **MK** mértékadó kockázati osztályú építmények, önálló épületrészek tűzeseti fogyasztóinak ellátására,
- b) létfontosságú rendszerelemek,
- c) fekvőbeteg-ellátásra szolgáló intézmény és
- d) előkészítés nélkül menthető személyek lakóotthona, oktatási intézménye esetén.

**Az épület AK kockázatú, így külön biztonsági tápforrást nem szükséges alkalmazni.**

**Az épületben a tűzeseti főkapcsolót tartalmazó helyiségben és a tűzoltó egységek részére a helyiség megközelíthetőségére használt útvonalon biztonsági világítást, az épületben menekülési útirányjelző rendszer kell kiépíteni.**

**Új építménynél** a villámcsapások hatásaival szembeni védelmet norma szerinti villámvédelemmel (jelölése: NV) kell biztosítani.

*A 9/2015 (III.25.) BM rendelet 10 §-a alapján villámvédelmi berendezés tervezésére csak a Magyar Mérnöki Kamara (a továbbiakban: MMK) tervezői névjegyzékében szereplő építményvillamossági tervezési szakterületen jogosultsággal rendelkező építészetiműszaki tervező (a továbbiakban: villamos tervező) jogosult, aki az MMK által jóváhagyott oktatási tematika szerinti villámvédelmi tervezői vizsgával rendelkezik, vagy szakmai gyakorlata és képzettsége alapján az MMK-tól megkapta az építményvillamossági tervezési szakterületre vonatkozó különösen gyakorlott címet.*

*A fenti bekezdésben meghatározott követelményekkel a villámvédelmi berendezés kivitelezésének ellenőrzéséért felelős építési műszaki ellenőrnek is rendelkeznie kell.*

*Villámvédelmi berendezés esetében a felülvizsgálatok vezetésére, abban érdemi munka folytatására csak olyan személy jogosult, aki*

- a) a vonatkozó műszaki követelmények anyagából az MMK által jóváhagyott oktatási tematika szerinti villámvédelmi felülvizsgáló képesítést vagy*
- b) a vonatkozó műszaki követelményt tananyagilag szinten oktató képzésen az Országos Képzési Jegyzék szerinti villámvédelmi felülvizsgáló vagy villámvédelem felülvizsgálója szakképesítést szerzett.*

A villámcsapások hatásával szembeni védelem megfelelő,

- a) ha a villámvédelmi kockázatelemzéssel meghatározott, egy évre vetített kockázat az emberi élet elvesztésére vonatkozóan kisebb, mint  $10^{-5}$ , a közszolgáltatás kiesésére és a kulturális örökség elvesztésére vonatkozóan kisebb, mint  $10^{-4}$ ,
- b) ha a 12. mellékletben foglalt táblázatban foglalt építmények villámvédelme megfelel az ott leírtaknak,

A **norma szerinti villámvédelemről** szóló műszaki követelmény hatálya alá tartozó villámvédelemmel ellátott építmények, szabadterek esetében a villámvédelem felülvizsgálatát

- a létesítés során, a később eltakarásra kerülő részek eltakarása előtt,
- a létesítést követően az átadás előtt,

a villámvédelem vagy az építmény átalakítását, bővítését és a vonatkozó műszaki követelményben foglalt különleges eseményt követően kell elvégezni.

A felülvizsgálat elvégzését a felülvizsgálatról készített jegyzőkönyv és az ennek alapján elkészített minősítő irat tanúsítja.

Hasadófelület, hő- és füstelvezetés nem tervezett.

A megrendelő napelem elhelyezését tervezi az épületben, így az OTSZ alábbi pontjai érvényesek:

*87. § (1) A napelem modulok közvetlen közelében, a DC oldalon villamos távműködtetésű és kézi lekapcsolási lehetőséget kell kialakítani.*

*(2) A távkioldó egység kapcsolóját az építmény villamos tűzeseti főkapcsolója közvetlen közelében kell elhelyezni.*

*(3) A kapcsoló felett „napelem lekapcsolás” feliratot kell elhelyezni.*

*(4) Abban az esetben, ha az épület homlokzatán helyezik el a napelemet, az épületre vonatkozó homlokzati tűzterjedési határértéket kell teljesíteni.*

*(5) Napelemes tetőfedés alkalmazása esetén a tetőfedésnek a héjalásokra vonatkozó tűzvédelmi követelményeket is teljesítenie kell.*

Továbbá biztonsági jellel kell figyelmeztetni az épület főbejárata mellett kívülről a napelem jelenlétére.

## **10 TŰZVÉDELMI KÉPESÍTÉSI KÖVETELMÉNYEK**

A tűzvédelmi szakvizsgára kötelezett foglalkozási ágakról, munkakörökről, a tűzvédelmi szakvizsgával összefüggő oktatásszervezésről és a tűzvédelmi szakvizsga részletes szabályairól szóló 45/2011 (XII. 7.) BM rendelet alapján a kivitelezés során az alábbi szakvizsga köteles foglalkozási ágak fordulhatnak elő:

1. Hegesztők és az építőipari tevékenység során nyílt lánggal járó munkát végzők.
2. Az Országos Tűzvédelmi Szabályzat szerint robbanásveszélyes osztályba tartozó anyagoknak bármely időpontban 300 kg tömegmennyiséget meghaladó mennyiségű tárolását vagy 100 kg tömegmennyiséget meghaladó mennyiségű ipari vagy szolgáltatás körébe tartozó feldolgozását, technológiai felhasználását végzők.
4. Tűzgátló, füstgátló nyílászáró-szerkezetek beépítését, felülvizsgálatát, karbantartását, javítását végzők.
5. Tűzoltó-vízforrások felülvizsgálatát végzők.
7. Tűzoltó készülékek karbantartását végzők.
8. Beépített tűzjelző berendezések kivitelezését, karbantartását, javítását, telepítését, felülvizsgálatát végzők.
9. Beépített tűzoltó berendezések kivitelezését, karbantartását, javítását, telepítését, felülvizsgálatát végzők.
10. Beépített tűzjelző berendezéseket tervezők, a kivitelezésért felelős műszaki vezetők, valamint az üzembe helyező mérnökök.
11. Beépített tűzoltó berendezéseket tervezők, a kivitelezésért felelős műszaki vezetők, valamint az üzembe helyező mérnökök.
12. Tűzállóságot növelő bevonati rendszerek alkalmazását, karbantartását végzők.
13. Beépített hő- és füstelvezető rendszerek telepítését, felülvizsgálatát, karbantartását, javítását végzők.
14. Erősáramú berendezések időszakos felülvizsgálatát végzők
15. Tűzgátló tömítések beépítését, felülvizsgálatát, karbantartását, javítását végzők
16. Tűzállóságot növelő burkolatok beépítését, karbantartását végzők.



## 11 TŰZVESZÉLYES TEVÉKENYSÉG

Tűzveszélyes tevékenységet tilos olyan helyen végezni, ahol az tüzet vagy robbanást okozhat.

Alkalomszerű tűzveszélyes tevékenységet az előzetesen írásban, a helyszín adottságainak ismeretében meghatározott feltételek alapján szabad végezni. A feltételek megállapítása a munkavégzésre közvetlenül utasítást adó, a munkát végző személyek tevékenységét közvetlenül irányító személy feladata, ha nincs ilyen személy, a munkát végző kötelezettsége.

A munkát közvetlenül irányító személy köteles ellenőrizni a munkát végző személyek tűzvédelmi szakvizsga-bizonyítványának meglétét, érvényességét, ha az a tevékenység végzéséhez szükséges feltétel. Hiányosság esetén a munkavégzésre való utasítás nem adható ki.

A külső szervezet vagy személy által végzett tűzveszélyes tevékenység feltételeit a tevékenység helye szerinti létesítmény vezetőjével vagy megbízottjával egyeztetni kell, aki ezt szükség szerint – a helyi sajátosságnak megfelelő – tűzvédelmi előírásokkal egészíti ki.

Az alkalomszerű tűzveszélyes tevékenységre vonatkozó feltételeknek tartalmazniuk kell a tevékenység időpontját, helyét, leírását, a munkavégző nevét és – tűzvédelmi szakvizsgához kötött munkakör esetében – a bizonyítvány számát, valamint a vonatkozó tűzvédelmi szabályokat és előírásokat.

Jogszámban meghatározott szakvizsgához kötött tűzveszélyes tevékenységet csak érvényes tűzvédelmi szakvizsgával rendelkező, egyéb tűzveszélyes tevékenységet a tűzvédelmi szabályokra, előírásokra kioktatott személy végezhet.

A tűzveszélyes környezetben végzett tűzveszélyes tevékenységhez a munka kezdetétől annak befejezéséig, a munkavégzésre közvetlenül utasítást adó, a munkát végző személyek tevékenységét közvetlenül irányító személy, ha nincs ilyen személy, akkor a munkát végző – szükség esetén műszeres – felügyeletet köteles biztosítani.

A tűzveszélyes tevékenységhez a munkavégzésre közvetlenül utasítást adó, a munkát végző személyek tevékenységét közvetlenül irányító személy, ha nincs ilyen személy, akkor a munkát végző, az ott keletkező tűz oltására alkalmas tűzoltó felszerelést, készüléket köteles biztosítani.

A tűzveszélyes tevékenység befejezése után a munkát végző személyek a helyszínt és annak környezetét tűzvédelmi szempontból kötelesek átvizsgálni és minden olyan körülményt megszüntetni, ami tüzet okozhat. A munkavégzésre közvetlenül utasítást adó, a munkát végző személyek tevékenységét közvetlenül irányító személynek, ha nincs ilyen személy, akkor a munkát végzőnek a munkavégzés helyszínét át kell adni tevékenység helye szerinti létesítmény vezetőjének vagy megbízottjának. Az átadás-átvétel időpontját az engedélyen fel kell tüntetni és aláírással igazolni kell.

## 12 TŰZJELZÉS, OLTÁS

Az OTSZ 14. melléklete szerint AK kockázatú háziorvosi illetve szakorvosi rendelő esetében 500 m<sup>2</sup> felett beépített tűzjelző rendszer kiépítése kötelező. **A járóbeteg ellátó kockázati egység 500 m<sup>2</sup> alatti, így beépített tűzjelző rendszer nem tervezett.**

Az épület mértékadó kockázata AK, a fali tűzcsap kiépítése nem előírás, nem tervezett.

A jogszabályi előírás alapján tűzoltó készüléket kell készenlétben tartani

- a) az önálló rendeltetési egységekben legalább szintenként,
  - b) ahol e rendelet előírja és
  - c) jogszabályban meghatározott esetekben
- a 16. mellékletben foglalt 2. táblázat szerint.

Az épület összesített alapterülete 599,83 m<sup>2</sup>.

Önálló rendeltetési egység vagy szabadtér alapterületig m <sup>2</sup>	Általános esetben	Robbanásveszélyes anyag tárolása
50	2	6
100	3	9
200	4	12
300	5	15
400	6	18
500	7	21
<b>600</b>	<b>8</b>	24
700	9	27

A jogszabályi előírás alapján **a szükséges oltóanyag egység (OE) az épület területén 8 OE.**

**A tervezett új tűzoltó készülékek az egészségügyi részen 6 db 21A 113B C tűzosztály oltására alkalmas tűzoltó készülék, a kereskedelmi területeken 1-1 db 21A 113B C (6\*6=36 OE egyenérték).**

A lehető leghatékonyabb tűzoltás lehetőség érdekében a tűzvédelmi rajzon jelölt helyeken ajánlott a tűzoltó készülékek elhelyezése.

Biztonsági jel lehet **kívülről** vagy **belülről megvilágított** vagy **utánvilágító jel**, amely legalább a vonatkozó műszaki követelményben meghatározott ideig és mértékben alkalmas a céljának megfelelő fény kibocsátására.

A normál és a biztonsági tápforrás közötti átállás megengedett időtartama

- a) biztonsági világítás és menekülési jelzések esetén **1 másodperc.**

**Kívülről** vagy **belülről megvilágított** vagy **utánvilágító** tűzvédelmi jelekkel kell megjelölni az elhelyezett

- a) tűzoltó készülékeket,

- b) fali tűzcsapokat, tűzcsapszerelvény-szekrényeket, a száraz oltóvízvezeték betáplálási és vízkivételi pontjait,
- c) bármely tartózkodási helyről nem látható tűzjelző kézi jelzésadókat,
- d) kézi indítású tűzoltó-technikai termékek kezelő szerkezeteit és
- e) beépített tűzoltó berendezés oltóközpontjainak bejáratát.

A tűzvédelmi eszközök helyét jelző biztonsági jeleket az eszköz, felszerelés felett legalább 1,8 méteres magasságban, legfeljebb 2,5 méter magasságban kell elhelyezni úgy, hogy azok könnyen felismerhetőek legyenek.

Az épületben az alábbi helyekre szükséges menekülési útirányjelző biztonsági jeleket kell elhelyezni:

Minden menekülésre igénybe vehető kijárat és vészkijárat ajtót az ajtó fölé, vagy ha arra más lehetőség nincs, akkor az ajtó jobb és bal oldalán elhelyezett, az ajtóra mutató biztonsági jellel kell megjelölni. A menekülési útirányt jelölő biztonsági jelet tilos az ajtóra szerelni, mivel az ajtó nyitott állapotában a jel nem látható, így a meneküléshez szükséges információ eltűnik.

Kijárat ajtók megjelölésénél a biztonsági jelet – magasan telepítendő menekülési útirányt jelző rendszer esetében – az ajtók fölé 2–2,5 m magasságban kell felszerelni. A közlekedési folyosókon elhelyezendő biztonsági jelek ajánlott szerelési magassága 1,5–1,8 méter.

**A közművek főelzáró szerelvényeinek helyét az építmény főbejáratánál jelezni kell.**

## 13 NYILATKOZAT

A Budapest XVI. ker., Szabadföld út 19. hrsz.: 116336/3 alatti ingatlanon orvosi rendelők és szolgáltatóház tűzvédelmi koncepciójának készítője kijelentem, hogy a tűzvédelmi fejezet az 1996. évi XXXI. törvény, az 54/2014. (XII. 5.) BM rendelettel kiadott Országos Tűzvédelmi Szabályzat alapján készült.

A tervezés során eltérés nem vált szükségessé.

A tűzvédelmi fejezet a beruházó, a generáltervező által rendelkezésemre bocsátott műszaki leírások, dokumentumok, rajzok alapján készült. A tűzvédelmi tervfejezetben szereplő tűzvédelmi követelmények teljesítése a beruházó és a kivitelező felelőssége.

A tűzvédelmi dokumentáció készítéséhez szükséges építésügyi tűzvédelmi tervezői jogosultsággal rendelkezem.

Budapest, 2018. február 28.

Melléklet: OKF állásfoglalás  
Szakhatósági állásfoglalás  
T1K tűzvédelmi rajz  
T2K tűzvédelmi rajz  
Anyagkiírás

Fenyvesi Zsolt  
építésügyi tűzvédelmi tervező  
MMK: 01-14166 TUÉ  
1088 Budapest, Puskin utca 19. III/6.  
70/626-22-10

## Tájékoztató tűzgátló válaszfal alkalmazásáról (2017. június 26.)

Az Országos Tűzvédelmi Szabályzatról szóló 54/2014. (XII. 5.) BM rendelet 20. § (1) bekezdése rendelkezik a tűzgátló válaszfal alkalmazásának eseteiről:

„Tűzgátló válaszfallal, tűzgátló fallal vagy ezeket helyettesítő beépített tűzterjedésgátló berendezéssel kell elválasztani

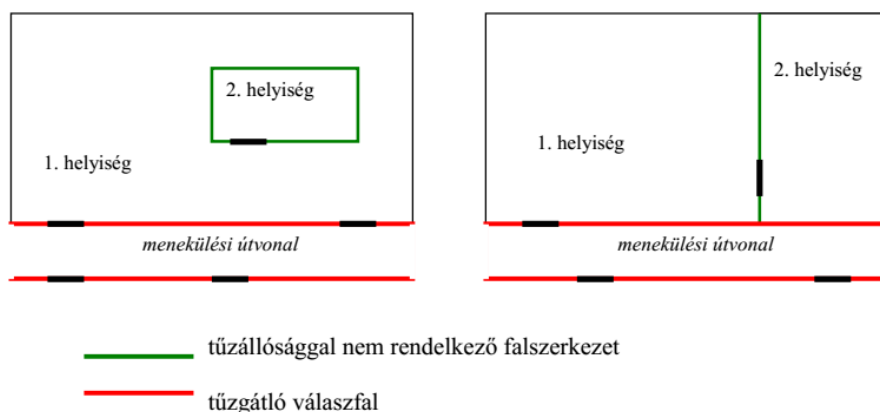
- a) az önálló rendeltetési egységet a szomszédos helyiségtől,
- b) a hő és füst elleni védelemre kötelezett helyiséget a szomszédos helyiségtől,
- c) a menekülési útvonalat a szomszédos helyiségtől,
- d) a 20 főt meghaladó befogadóképességű helyiséget a szomszédos helyiségtől,
- e) azt a helyiséget a szomszédos helyiségtől, amely esetében e rendelet előírja.”

A d) pont szerinti helyiségnek lehet tekinteni azt az önálló rendeltetési egységen belüli helyiségcsoportot is, amely

- összesített alapterülete nem haladja meg az 1.200 m<sup>2</sup>-t,
- összesített befogadóképessége nem haladja meg a 300 főt és
- a kiürítés első szakaszában kiüríthető (azaz nem alakul ki menekülési útvonal a helyiségcsoporton belül).

A fenti feltételeknek megfelelő helyiségcsoporton belül, az egyes helyiségek közötti nem teherhordó válaszfalra nem vonatkozik tűzállósági követelmény, kivéve, ha az érintett falszerkezet tűzszakaszhatárt képez vagy tűzgátló szerkezetből kell kialakítani rendeltetésfüggő előírás miatt.

Ilyen helyiségcsoport lehet például az az egyterű iroda, amelyen belül vagy amelyből nyílóan további, az irodai rendeltetéssel összefüggő helyiségeket létesítenek (pl. előadótermet, teakonyhát, irattárat, tárgyalót, vezetői irodát). Az egyes helyiségek között nem szükséges tűzgátló válaszfalat létesíteni, hanem alkalmazható pl. tűzállósági teljesítménnyel nem rendelkező üvegfal.



A feltételeket az alábbi táblázat foglalja össze:

1. helyiség	2. helyiség	1. és 2. helyiség összesített befogadóképessége és alapterülete	az 1. és 2. helyiség közötti, tűzszakaszhatárnak, tűzgátló falnak nem minősülő válaszfal követelménye
befogadóképessége (N)		$\Sigma N = N_1 + N_2$ $\Sigma A = A_1 + A_2$	
$N_1 \leq 20$	$N_2 \leq 20$	$\Sigma A \leq 1.200 \text{ m}^2$	nincs tűzállósági követelmény
$20 < N_1 \leq 300$	$N_2 \leq 300$	$\Sigma N \leq 300$ és $\Sigma A \leq 1.200 \text{ m}^2$	nincs tűzállósági követelmény



FŐVÁROSI KATASZTRÓFAVÉDELMI IGAZGATÓSÁG  
ÉSZAK-PESTI KATASZTRÓFAVÉDELMI KIRENDELTSÉG

**Tárgy:** A Budapest XVI. kerület, Szántófüldő út 18. szám alatti 116336/3 helyrajzi számú ingatlanra tervezett új földszint + 1 emelet szintszámú „Cinkota kapu” egészségház és egészségügyi szolgáltató épület építésére vonatkozó építési engedélyezési eljárásában kiadott szakhatósági állásfoglalás

**ÉTDR az.:** 201700059462  
IR-000019569/2018

**Hiv.sz.:** BP-056107604202-4/2017. (Horváth Mariann)

**Ü. i.:** Jánvári Richárd t. hdgy.

**Tel.:** 459-2300/94104

**SZAKHATÓSÁGI ÁLLÁSFOGLALÁS**

Budapest Főváros Kormányhivatala V. Kerületi Hivatala Hatósági Főosztály Építésügyi és Örökségvédelmi Osztály (1051 Budapest, Sas u. 19.) megkeresése alapján a Budapest XVI. Kerület Önkormányzata (1163 Budapest, Havashalom u. 43.) kérelmére indult, Budapest XVI. kerület, Szántófüldő út 18. szám alatti, 116336/3 helyrajzi számú ingatlanra tervezett új földszint + 1 emelet szintszámú „Cinkota kapu” egészségház és egészségügyi szolgáltató épület építésére vonatkozó építési engedély megadásához tűzvédelmi szempontból

***hozzájárulok***

az alábbi kikötések megtartása mellett:

1. Az épület villámcsapások hatásával szembeni védelmének megfelelőségét a használatbavételi eljárás időpontjáig kockázatelemzési jegyzőkönyvvel vagy a kialakított villámvédelmi berendezésről készült felülvizsgálati jegyzőkönyvvel igazolni kell.
2. Az épület elektromos rendszerének megfelelőségét tűzvédelmi felülvizsgálati jegyzőkönyvvel a használatbavételi eljárás időpontjáig hitelt érdemlően igazolni kell.
3. A kivitelezés során olyan építési célú anyagok, késztermékek és berendezések építhetők be, amelyek külön jogszabályban meghatározott megfelelőség igazolással rendelkeznek.
4. A felelős kivitelezőnek a tűzvédelmi követelmények érvényesítéséről szóló kivitelezői nyilatkozatát (a beépítésre került anyagok felsorolásával) a használatbavételig be kell mutatni.
5. A mértékadó tűzszakasz mérete alapján számított oltóvíz intenzitást (1200 l/min) a tárgyi épülettől megközelítési útvonalon mérve 100 m-en belül kiépített tűzcsapokról kell biztosítani.
6. Az épület 100 m-es körzetén belüli tűzcsapokról levehető oltóvíz intenzitást a használatbavételi eljárás során a kérelem benyújtása előtt legfeljebb fél évvel készült, a legkedvezőtlenebb fogyasztási időszakban, az egyidejűség figyelembe vételével készült vízhozam-mérési jegyzőkönyvvel igazolni kell.

ELEKTRONIKUSAN HITELESÍTVE  
ZÁRADÉKOLVA – ÉTDR

A közigazgatási hatósági eljárás és szolgáltatás általános szabályairól szóló 2004. évi CXL. törvény (továbbiakban: Ket.) 44. § (9) bekezdése alapján a szakhatósági állásfoglalás ellen önálló jogorvoslatnak nincs helye, az a határozat elleni fellebbezés keretében támadható meg.

Az eljárás során szakhatóságunk részéről költség nem merült fel.

### INDOKOLÁS

A tárgyi ügyben Budapest XVI. Kerület Önkormányzata (1163 Budapest, Havashalom u. 43.) kérelmére, Budapest Főváros Kormányhivatala V. Kerületi Hivatala Hatósági Főosztály Építésügyi és Örökségvédelmi Osztály szakhatósági állásfoglalás kiadása céljából megkereste kirendeltségünket. A megkeresést tűzvédelmi szempontból megvizsgáltuk, a tapasztaltak alapján a módosított építési engedély megadásához hozzájárultunk.

ad./1. Az Országos Tűzvédelmi Szabályzatról szóló 54/2014. (XII.5.) BM rendelet (továbbiakban: OTSZ) 140. § (1) bekezdése, valamint a 281. § (1) bekezdése alapján szükséges.

ad./2. Az OTSZ 277. § (b) bekezdése és az MSZ HD 60364-6. számú szabvány 61.1.1. valamint a 61.4.1 pontjában foglaltak alapján szükséges.

ad./3. Az OTSZ 13. § (4) bekezdése alapján a rendeltetésszerű és tűzvédelmi szempontból biztonságos használatra való alkalmasság megállapítása, továbbá a tűzvédelmi követelmények érvényesítése érdekében szükséges az okmányok bemutatása.

ad./4. A tűz elleni védekezésről, a műszaki mentésről és a tűzoltóságról szóló 1996. évi XXXI. törvény 21. § (6) bekezdésében foglaltak alapján.

ad./5. Az OTSZ 76. § (1) bekezdése alapján szükséges.

ad./6. Az OTSZ 270. § (1) bekezdése alapján, a mértékadó tűzszakasz terület figyelembevételével meghatározott tűzoltóvíz biztosításának ellenőrzése érdekében szükséges az irat bemutatása.

Az önálló jogorvoslatot a Ket. 44.§ (9) bekezdése alapján zártam ki, és e jogszabályi helyre tekintettel adtam tájékoztatást a jogorvoslat lehetőségéről.

Hatásköröm az építésügyi és építésfelügyeleti hatósági eljárásokról és ellenőrzésekről, valamint az építésügyi hatósági szolgáltatásról szóló 312/2012. (XI.8.) Korm. rendelet 6. sz. melléklete, a tűzvédelmi hatósági feladatokat ellátó szervezetekről, a tűzvédelmi bírságról és a tűzvédelemmel foglalkozók kötelező élet- és balesetbiztosításáról szóló 259/2011. (XII. 07.) Korm. rendelet 3. § (1) bekezdésén alapul.

Illetékességemet a katasztrófavédelmi kirendeltségek illetékességi területéről szóló 43/2011. (XI. 30.) BM rendelet 1. § (1) bekezdése, valamint ugyanezen rendelet 1. melléklete tartalmazza.

Budapest, *elektronikus bélyegző szerint.*

Tisztelettel:

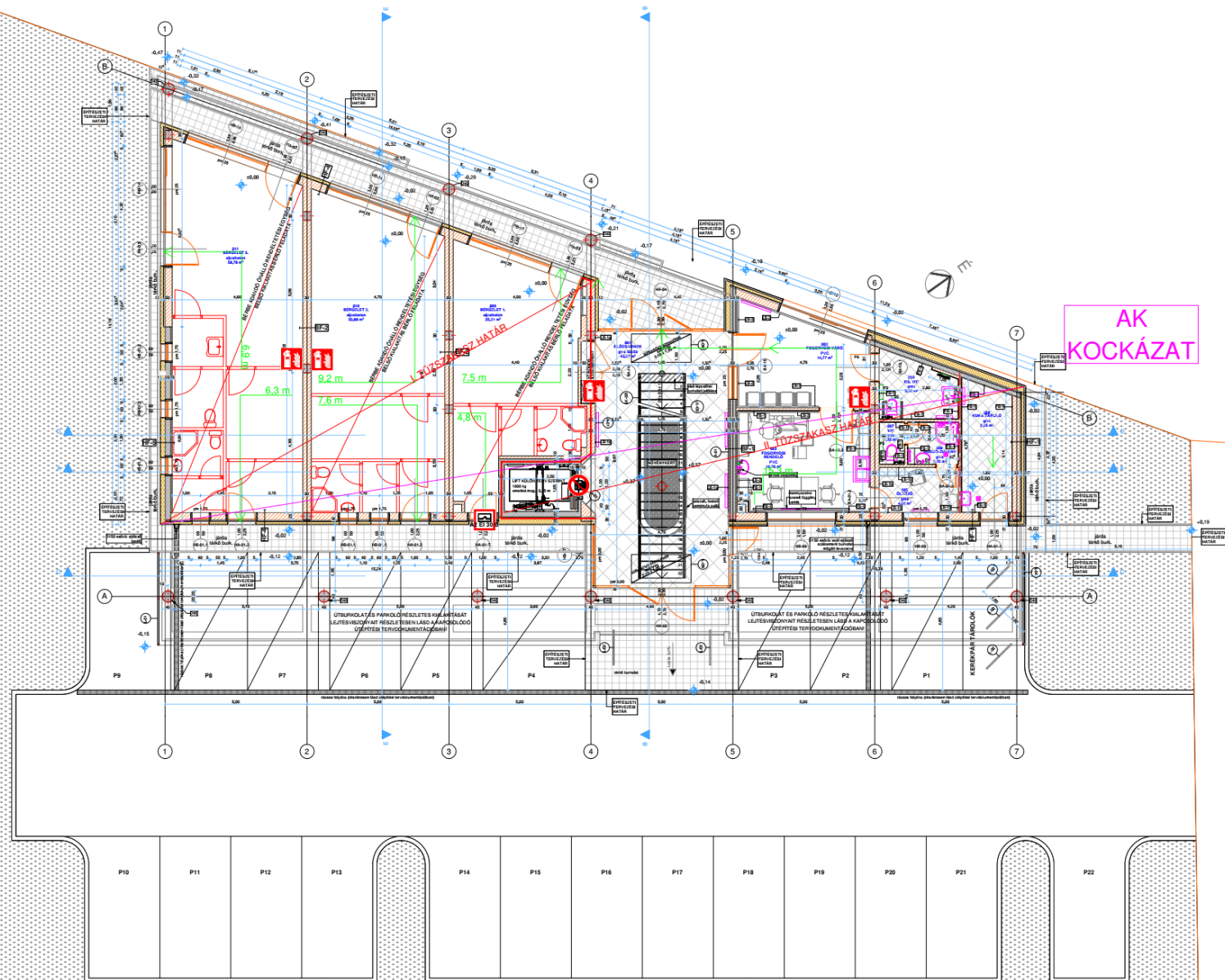
**Czeba János tű. ezredes**  
**kirendeltségvezető**

Készült: 1 példányban  
Mell.: -  
Egy példány: 1 lap  
Kapja: 1. sz. pld.: Irratár  
címezett: **ÉTDR-en**  
Kapják: 1. Budapest Főváros Kormányhivatala V. Kerületi Hivatala  
Hatósági Főosztály Építésügyi és Örökségvédelmi Osztály

Cím: 1135 Budapest, Zsinór u. 8-12. 1555 Bp. Pf.: 3.  
Telefon: +36(1) 459-2371 Fax: +36(1) 459-2372  
E-mail: fki.eszakpest@katved.gov.hu







FÖLDSZINTI ALAPRAJZ

#### Megjegyzés

Szabványos UV tábla; 150\*150 mm; 2,00 m magasságban

#### JELMAGYARÁZAT

- kiürítési útvonal
- tűzgátló fal
- tűzvédelmi követelményű szerkezet
- tűzgátló ajtó
- tűzoltó készülék
- lifet használni tilos

#### CINKOTA KAPU, EGÉSZSÉGHÁZ

1164 Budapest, XVI. Szabadtőld út 18. hrsz.: 116336/3

Megrendelő: Budapest Főváros XVI. Kerületi Önkormányzat

F.S.Z. Mémókiroda Kft.

1088 Budapest, Puskin utca 19. III./6.

Készítette: Fenyvesi Zsolt

MMK: 01-14166 TUE

Email: fenyvesi@fsztuzvedelem.hu

KIVITELI TERV

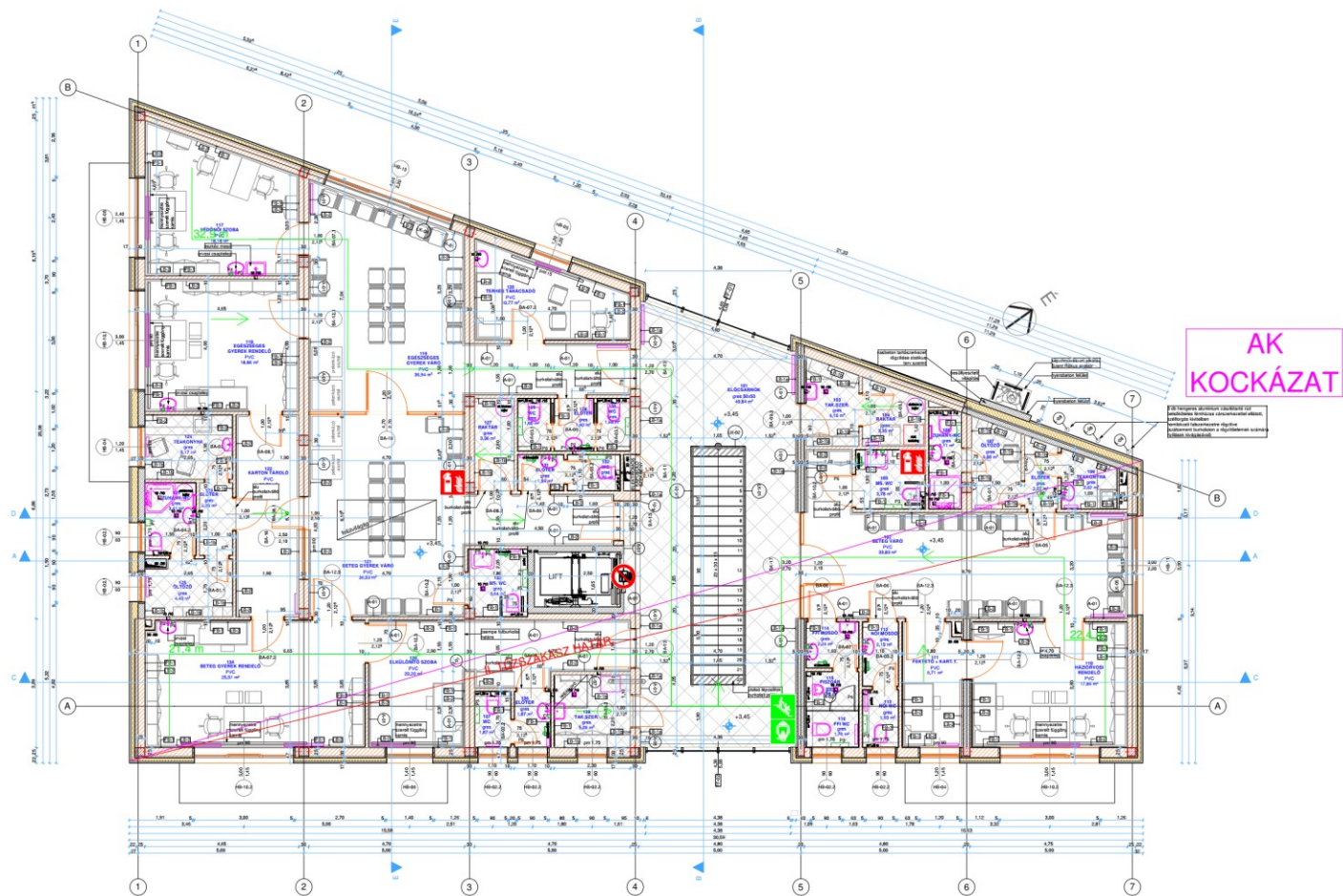
FÖLDSZINT



A2  
1:100  
2019.05.02

T1K





# EMELETI ALAPRAJZ

2018. 02. 26.

## Megjegyzés

Szabványos UV tábla; 150\*150 mm; 2,00 m magasságban

### JELMAGYARÁZAT

- ← kiürítési útvonal
- tűzgátló fal
- tűzvédelmi követelményű szerkezet
- 🚪 tűzgátló ajtó
- 🚒 tűzoltó készülék
- 🚪 menekítő kázmza
- 🚪 menekítő szék
- 🚫 lifet használni tilos

CINKOTA KAPU, EGÉSZSÉGHÁZ  
1164 Budapest, XVI. Szabadföld út 18. hrsz.: 116336/3  
Megrendelő: Budapest Főváros XVI. Kerületi Önkormányzat  
F.S.Z. Mérnökiroda Kft.  
1088 Budapest, Puskin utca 19. III./6.

Készítette: Fenyvesi Zsolt  
MMK: 01-14166 TUE  
Email: fenyvesi@fsztuzvedelem.hu

KIVITELI TERV

EMELET



A2  
1:100  
2018.02.26

T2K

<b>ANYAGKIÍRÁS</b>						
<b>Cinkota Kapu</b>						
<b>Budapest, XVI. Szabadsídi út 18. hrsz.: 116336/3</b>						
eszközök/anyagok	méret/töltet	mennyiség db	Egységár Ft/db (nettó)	Összesen	Munkadíj Ft. (nettó)	megjegyzés
"Tűz esetén lift használata TILOS" tábla	150*300 mm	2				
Közművek elzáró helyét jelölő tábla	300*100 mm	1				
MSZ EN-3 szerinti ABC porral oltó tűzoltókészülék min. oltásteljesítmény 21 A 113BC rögzítő elemmel	6 kg	6				
Tűzoltó készülék utánvilágító tábla	150*150 mm	6				
Tűzvédelmi főkapcsoló utánvilágító tábla	150*200 mm	1				
Táblák, eszközök felszerelése		1				
Evakuációs hordszék		1				
Menkeülő kámsza, 15 perces, CO védelem, cserélhető szűrőbetét		2				
Külső tűzcsapok telepítése, teljesítmény mérése		1				
<b>ÖSSZESEN</b>						