

179/2016

**BUDAPEST FŐVÁROS XVI. KERÜLETI ÖNKORMÁNYZAT
POLGÁRMESTERE**

Készült a Képviselő-testület 2016. december 14-i ülésére.

Készítette: Szabó Tamás polgármesteri kabinetvezető

Tárgy: Javaslat DIGI antenna elhelyezésére

Tisztelt Képviselő-testület!

I.

A DIGI Távközlési és Szolgáltató Kft. azzal a kéressel fordult a XVI. ker. Önkormányzathoz, hogy járuljon hozzá a **Szerb Antal Gimnázium** tetején, illetve az épületben (1164 Budapest, Battyhány Ilona u. 12. hrsz: 116696) létesítendő újabb átjátszó antenna elhelyezéséhez.

A DIGI Kft. úgy nyilatkozott, hogy a megvalósítás nem érinti a korábban elhelyezett és jelenleg is üzemelő antennákat.

A DIGI Kft. a bázisállomás kialakításának lehetőségét hosszú távú, határozott idejű, 2029. június 15-ig szóló megállapodással szeretné biztosítani. Ennek érdekében a Szerb Antal Gimnázium épületében elhelyezendő antenna esetén **nettó 1.200.000 Ft/év** összegű kártalanítást fizetne az elhelyezésért az Önkormányzat részére.

Javaslatom szerint az Önkormányzat érdekét az szolgálná, hogyha a korábbi gyakorlatnak megfelelően a kártalanítási díjat nem évente, hanem nagyobb időtávban előre fizetné a bérlő. A DIGI Kft. folytatott tárgyalásoknak megfelelően 3 évente előre fizeti ki egy összegben a díjat. Ebben az esetben az inflációkövető díjemelés a szerződés aláírásától számított 3 év elteltével történne meg.

Az ingatlanon jelenleg két másik szolgáltató bázisállomása is elhelyezésre került az alábbiak szerint:

1. Vodafone Magyarország Zrt. – 1998. 12. 15.
2. Magyar Telekom Nyrt. – 2008. 10.30.

A Képviselő-testület a „T-Mobile antenna elhelyezése a Szerb Antal Gimnázium tetején” tárgyú előterjesztést a 2008. június 18-i ülésén tárgyalta, és az alábbi határozatokat hozta:

„362/2008. (VI. 18.) Kt. A Képviselő-testület úgy dönt, hogy a később meghatározandó feltételek teljesülése esetén, elvi álláspontja szerint a jelenlegi Vodafone antenna mellé engedélyezi a Szerb Antal Gimnázium tetejére T-Mobile antenna felhelyezését.

A Képviselő-testület 481/2008. (IX. 24.) határozatában úgy döntött, hogy Budapest Főváros XVI. kerületi Önkormányzat Képviselő-testülete a Magyar Telekom Nyrt., a Szerb Antal Gimnázium és a Budapest Főváros XVI. kerületi Önkormányzat között, a Szerb Antal Gimnázium kezelésében és a Budapest Főváros XVI. kerületi Önkormányzat tulajdonában lévő, Budapest, belterület, 116696 hrsz. alatt található Szerb Antal Gimnázium tetőterén rádiótechnikai berendezés elhelyezésére vonatkozó bérleti szerződést jóváhagyja és felhatalmazta a Polgármestert a bérleti szerződés aláírására.

Fenti határozat alapján 2008. 10. 30-án a bérleti szerződés *(továbbiakban: Bérleti szerződés)* aláírásra került.

Mivel az épületen már két korábban elhelyezett rádiótechnikai eszköz található, ezért a szerződés aláírásának a feltétele a társszolgáltatói nyilatkozatok megléte.

A DIGI Kft. a szerződés 5.7. pontja értelmében a bérlő kötelezettséget vállalt arra, hogy a rádióállomás beüzemelésétől számított 60 napon belül az arra illetékes akkreditált sugár egészségügyi kutató intézettel saját költségén egyszeri mérést, majd ezt követően bármilyen, az állomás teljesítménynövekedésével járó, vagy az antennák darabszámát érintő változás esetén ismételt mérést végeztet. Amennyiben a mért adatok a külön rendeletben meghatározott egészségügyi határértéket meghaladják, és a bérlő a hibát 30 napon belül nem orvosolja, az Önkormányzat, mint bérbeadó jogosult a szerződést azonnali hatállyal felmondani.

Az Önkormányzat vagyonáról és a vagyontárgyak feletti tulajdonosi jogok gyakorlásáról szóló 24/2009. (VI. 25.) sz. rendelet 16. § (3) bekezdése értelmében:

A korlátozottan forgalomképes vagyontárgyak elidegenítéséről, megterheléséről, gazdasági társaságba, nonprofit társaságba, egyesületbe történő beviteléről, illetve egyéb módon történő hasznosításáról – a (4) és (10) bekezdésekben valamint a 19. §-ban és a 22. § (5)-(8) bekezdésében, valamint a 26-26/B. §-ban foglaltak kivételével – értékhatártól függetlenül a Képviselő-testület dönt.

Fentiek alapján javasoljuk a tisztelt Képviselőtestületnek, hogy a DIGI Távközlési és Szolgáltató Kft. (1134 Budapest, Váci út 35., c.j.: 01-09-667975) és a Budapest Főváros XVI. Kerületi Önkormányzat között, a Budapest Főváros XVI. kerületi Önkormányzat tulajdonában lévő, Budapest, belterület, 116696 hrsz. alatt található Szerb Antal Gimnázium épületében rádiótechnikai berendezés elhelyezésére vonatkozó bérleti szerződés megkötését az előterjesztés 1. számú melléklete szerinti tartalommal és a 6. Bérleti díj pont 3 évente történő egyösszegű, előre befizetésével jóváhagyni szíveskedjen.

II.

A DIGI Távközlési és Szolgáltató Kft. azzal a kéréssel fordult a XVI. ker. Önkormányzathoz, hogy járuljon hozzá a **Polgármesteri Hivatal épületében** (1163 Budapest, Havashalom u. 43.) DIGI átjátszó antenna elhelyezéséhez.

A DIGI Kft. a bázisállomás kialakításának lehetőségét hosszú távú, határozott idejű, 2029. június 15-ig szóló megállapodással szeretné biztosítani.

A DIGI Kft. a Polgármesteri Hivatal épületében létesítendő antenna esetén **nettó 1.200.000 Ft/év** összegű kártalanítást fizetne az elhelyezésért.

A Polgármesteri Hivatal épülete esetében a DIGI Kft. adatviteli szempontjai alapján az épület tetején elhelyezendő tartóra szerelnék fel a rádiós- és mikor antennákat, az épületen belül külön helyiségben az antennákkal együtt a padlástérben 25 m² területen a rádiótechnikai berendezéseket telepítenének, valamint adatátviteli, optikai és villamos kábelrendszert építenének ki az Önkormányzattal egyeztetett módon.

A DIGI Kft. a szerződés 5.7. pontja értelmében a bérlő kötelezettséget vállalt arra, hogy a rádióállomás beüzemelésétől számított 60 napon belül az arra illetékes akkreditált sugár egészségügyi kutató intézettel saját költségén egyszeri mérést, majd ezt követően bármilyen, az állomás teljesítménynövekedésével járó, vagy az antennák darabszámát érintő változás esetén ismételt mérést végeztet. Amennyiben a mért adatok a külön rendeletben

meghatározott egészségügyi határértéket meghaladják, és a bérlő a hibát 30 napon belül nem orvosolja, az Önkormányzat, mint bérbeadó jogosult a szerződést azonnali hatállyal felmondani.

Az Önkormányzat vagyonáról és a vagyontárgyak feletti tulajdonosi jogok gyakorlásáról szóló 24/2009. (VI. 25.) sz. rendelet 16. § (3) bekezdése értelmében:

A korlátozottan forgalomképes vagyontárgyak elidegenítéséről, megterheléséről, gazdasági társaságba, nonprofit társaságba, egyesületbe történő beviteléről, illetve egyéb módon történő hasznosításáról – a (4) és (10) bekezdésekben valamint a 19. §-ban és a 22. § (5)-(8) bekezdésében, valamint a 26-26/B. §-ban foglaltak kivételével – értékhatártól függetlenül a Képviselő-testület dönt.

Fentiek alapján javasoljuk a tisztelt Képviselőtestületnek, hogy a DIGI Távközlési és Szolgáltató Kft. (1134 Budapest, Váci út 35. cj.: 01-09-667975) és a Budapest Főváros XVI. kerületi Önkormányzat Polgármesteri Hivatal között, a Budapest Főváros XVI. kerületi Önkormányzat tulajdonában lévő, Budapest, Havashalom u. 43. szám alatti, 100902 hrsz. alatt felvett épületben rádiótechnikai berendezés elhelyezésére vonatkozó bérleti szerződés megkötését az előterjesztés 2. számú melléklete szerinti tartalommal elfogadni szíveskedjen.

Kérem a tisztelt Képviselő-testületet, hogy az előterjesztés tárgyában döntést hozni szíveskedjen.

Határozati javaslat I.: Budapest Főváros XVI. kerületi Önkormányzat Képviselő-testülete a Budapest Főváros XVI. kerületi Önkormányzat és a DIGI Távközlési és Szolgáltató Kft. (1134 Budapest, Váci út 35., cj.: 01-09-667975) között, a Budapest Főváros XVI. kerületi Önkormányzat tulajdonában lévő, Budapest, belterület, 116696 hrsz. alatt található Szerb Antal Gimnázium épületében rádiótechnikai berendezés elhelyezésére vonatkozó, jelen előterjesztés 1. számú mellékletét képező bérleti szerződést azzal a feltétellel hagyja jóvá, hogy a szerződés 6. „Bérleti díj” pontjában az szerepel, hogy a Bérlő a bérleti díjat 3 évente előre, egyösszegben köteles megfizetni. Az első fizetési határidő 2016. december 31. A szerződés jóváhagyásának feltétele továbbá a társszolgáltatói nyilatkozatok benyújtása.

Felhatalmazza a Polgármestert az előterjesztés 1. számú mellékletét képező – fentiek szerint módosított – bérleti szerződés aláírására.

Határidő: a szerződés aláírása 2016. december 31.

Felelős: Kovács Péter polgármester
(elfogadása egyszerű szótöbbséget igényel)

Határozati javaslat II.: Budapest Főváros XVI. kerületi Önkormányzat Képviselő-testülete a DIGI Távközlési és Szolgáltató Kft. (1134 Budapest, Váci út 35., cj.: 01-09-667975) és a Budapest Főváros XVI. kerületi Önkormányzat között, a Budapest Főváros XVI. kerületi Önkormányzat tulajdonában lévő, Budapest, Havashalom u. 43. szám alatti, 100902 hrsz. alatt felvett épületben rádiótechnikai berendezés elhelyezésére vonatkozó, jelen előterjesztés 2. számú mellékletét képező bérleti szerződést jóváhagyja.

Felhatalmazza a Polgármestert az előterjesztés 2. számú mellékletét képező bérleti szerződés aláírására.

Határidő: a szerződés aláírása 2016. december 31.

Felelős: Kovács Péter polgármester
(elfogadása egyszerű szótöbbséget igényel)

Budapest, 2016. december 5.



Kovács Péter
polgármester

Láttam:



Ancsin László
jegyző

Az előterjesztés mellékletét képezi:

1. sz. melléklet: DIGI Távközlési és Szolgáltató Kft.. által megküldött bérleti szerződés-tervezet- Szerb Antal Gimnázium
2. sz. melléklet: DIGI Távközlési és Szolgáltató Kft.. által megküldött bérleti szerződés-tervezet – Havashalom u. 43.

Tárgyalásra illetékes bizottság: Gazdasági és Pénzügyi Bizottság

Állomás kód: BP02099; Budapest Cinkota

Iktatószám:

Bérleti szerződés

amely létrejött egyrészről

Név/cégnév:	Budapest Főváros XVI.kerület Önkormányzata
Székhely:	1163 Budapest, Havashalom u 43
Cégjegyzékszám:	
Adószám:	XXXXXXXXXXXX
Bankszámlaszám:	XXXXXXXXXXXX
Képviseli:	XXXXXXXXXXXX

mint bérbeadó (a továbbiakban: a „**Bérbeadó**”),

másrészről a

DIGI Távközlési és Szolgáltató Kft. (1134 Budapest, Váci út 35., cégjegyzékszám: 01-09-667975, adószám: 12175136-2-44, bankszámlaszám: 13700016-03848016-00000000, képviseli: Florin Ungureanu ügyvezető) mint bérlő (a továbbiakban: a „**Bérlő**”)

együttesen: **Felek** között, alulírott helyen és időpontban, az alábbi feltételekkel.**1. Preambulum**

1.1. A Bérlő a rádiófrekvenciákra vonatkozó állami tulajdonosi jogok gyakorlójával, a Nemzeti Média- és Hírközlési Hatóság Hivatalával kötött Hatósági Szerződése alapján frekvenciahasználatra jogosult és mobil távközlési szolgáltatást nyújt Magyarország területén. A szolgáltatás biztosítása érdekében a Bérlő Magyarország területén nyilvános, mobil, cellás rádiótelefon hálózatot épít ki, melynek üzemeltetését távközlési állomások (a továbbiakban: az „**Állomás**”) létesítésével teszi lehetővé.

2. A Szerződés tárgya

Ingtalan címe:	1164. Budapest, Batthyány Ilona u. 12.
Helyrajzi szám:	XXXXXXXXXXXX
Terület:	70m ²

2.1. A Bérbeadó kijelenti, hogy kizárólagos tulajdona a Budapest xxxxxxxxxxxx hrsz. alatt nyilvántartott, természetben a 1164. Budapest, Batthyány Ilona u. 12. szám alatt található ingatlan, melyet jelen szerződés (a továbbiakban: a „**Szerződés**”) elválaszthatatlan részét képező földhivatali térképmásolat jelöl. A Bérbeadó a jelen pontban meghatározott ingatlanon fennálló

tulajdonjogát 30 napnál nem régebbi tulajdoni lap másolattal igazolja, amely egyben a Szerződés 1. számú melléklete.

2.2. A Bérbeadó a jelen Szerződésben foglalt feltételekkel bérbe adja, a Bérelő pedig bérbe veszi a 2.1 pontban meghatározott ingatlan (földhivatali besorolása szerint:)
közösen kijelölt, mintegy 70 m² területű részét (a továbbiakban: a „Bérlemény”) Állomás létesítése céljából. A Bérlemény pontos adatait a jelen Szerződés aláírását követően készítendő kiviteli terv tartalmazza, melynek 1 példányát a Bérelő a kivitelezés megkezdését megelőzően a Bérbeadó részére átadja. Amennyiben a Bérbeadó a kiviteli terv kézhezvételét követő 10 napon belül kifogást nem emel, úgy a kiviteli tervet a Felek jóváhagyottnak tekintik, amely alapján a Bérelő az Állomás kivitelezésére jogosult.

2.3. A Bérelő jogosult a 2.2. pontban meghatározott területen az Állomás létesítése, üzemszerű működése és fejlesztése érdekében antennákat vagy antennarendszert, az Állomás rendeltetésszerű használatához szükséges valamennyi berendezést, tartószerkezetet, az azokat összekötő kábelrendszereket, valamint az elektromos energia fogyasztásmérőjét telepíteni és üzemeltetni.

2.4. A Bérleményen belül telepíteni és üzemeltetni kívánt berendezéseket, a tartószerkezeteken elhelyezett antennák típusát, darabszámát, az összekötő kábelrendszer kábeleinek és vezetékeinek típusát és darabszámát a Bérelő műszaki igényei szerint, a bérelt területen, szabadon módosíthatja a terület növekedése nélkül.

2.5. A Bérbeadó a Bérlemény bérbeadására a Bérbeadó képviselőtestület [***] számú határozata alapján jogosult.

3. A Szerződés időtartama

3.1. A Felek a jelen Szerződést az aláírás napjától 2029. június 15. napjáig tartó határozott időtartamra kötik (elsődleges időtartam).

3.2. A Szerződés hatálya automatikusan meghosszabbodik 5 (öt) évvel, amennyiben a Bérelő a Szerződés lejáratát 180 nappal megelőzően nem nyilatkozik, hogy a Szerződést nem kívánja meghosszabbítani. A Szerződés hatálya ezt követően automatikusan minden alkalommal 5 (öt) évvel (kiterjesztett időtartam) meghosszabbodik, amennyiben a Bérbeadó vagy a Bérelő a Szerződés lejáratát 180 nappal megelőzően nem nyilatkozik, hogy a Szerződést nem kívánja meghosszabbítani.

4. A Bérbeadó jogai és kötelezettségei

4.1. A Bérbeadó kijelenti és szavatolja, hogy jogosult a Bérlemény felett rendelkezni, a Bérlemény nem minősül köztulajdonnak, nem idegenítették el harmadik személyek részére, nem adták bérbe, nem képezi bírósági, kisajátítási vagy más vita tárgyát, nincs lefoglalva, per-, teher-, igény- és szolgálatmentes.

4.2. Amennyiben a kivitelezési munka a hatályos jogszabályi előírások alapján építési engedélyhez kötött tevékenységnek minősül, úgy a Bérbeadó kifejezetten, véglegesen és

visszavonhatatlanul hozzájárul, hogy a Bérelő az építési, a későbbiekben a használatbavételi, vagy más hatósági eljárást saját nevében kezdeményezzen és lefolytasson. A Bérbeadó, a jogszabályi előírások alapján az engedélyezési eljárásokhoz szükséges tulajdonosi hozzájáruló nyilatkozatát véglegesen és visszavonhatatlanul megadja.

4.3. A Bérbeadó kötelezettséget vállal arra, hogy biztosítja a Bérelő, a Bérelő megbízottai illetve vállalkozói számára az Állomás területére történő bejutást az év az 365 (366) napján, napi 24 órában. Ezen kötelezettségének megszegéséből eredő kárért a Bérbeadó teljes felelősséggel tartozik. A bejutás biztosításának megkönnyítése érdekében a Bérbeadó hozzájárul, hogy a Bérelő az ingatlan bejáratánál, az épület közösen használt részeinek kulcsait tartalmazó ún. csőszéfet (keysafe) létesítsen.

4.4. A Bérbeadó a jelen Szerződés aláírásával visszavonhatatlanul hozzájárul, hogy a Bérelő az Állomás energia- és átviteltechnikai ellátásához szükséges föld- és/vagy légkábelt a jelen Szerződésben meghatározott ingatlan Bérbeadóval egyeztetett területén átvezesse, amelyért a Bérleti díjon felül egyéb díjat, követelést nem jogosult a Bérelővel szemben érvényesíteni.

4.5. A Felek megállapodnak, hogy amennyiben a jelen Szerződés megkötéséhez és aláírásához a Bérbeadó részére a saját érdekkörében felmerült okból jóváhagyás vagy engedély szükséges, annak beszerzése és az ezzel kapcsolatos költségek a Bérbeadót terhelik.

4.6. A Bérbeadó tudomásul veszi, hogy a Bérleményen felépítendő, a Bérelő tulajdonában lévő Állomás környezetében csak olyan tevékenységet folytathat, amely a Bérelő által nyújtott távközlési szolgáltatást nem akadályozza. Akadályozónak minősülhet például az üzemelő Állomás közelében elhelyezésre kerülő hirdetőtábla, egyéb magas építmény létesítése, vagy olyan távközlési, illetve egyéb műszaki berendezés üzembe helyezése, amely az Állomás működését zavarja.

4.7. A Bérbeadó kötelezettséget vállal arra, hogy a jelen Szerződésben meghatározott ingatlanon tervezett – az Állomás működését, üzemeltetését érintő – építési, bővítési, karbantartási tevékenységekről, felújítási, átalakítási munkálatokról azok megkezdése előtt legalább 90 nappal írásban tájékoztatja a Bérelőt. A tájékoztatás elmaradásával vagy hiányosságaival a Bérelőnek okozott kár megtérítésére a Bérbeadó köteles. Ez alól kivételek a vis maior esetek, valamint az olyan események, amelyek a Bérbeadó részéről azonnali beavatkozást igényelnek az ingatlan állagának, állapotának megóvása vagy a balesetveszély elhárítása és megszüntetése érdekében. A Bérbeadó a hivatkozott események bekövetkeztéről haladéktalanul köteles a Bérelőt tájékoztatni. A Felek vállalják, hogy a tájékoztatást követően egyeztetést kezdeményeznek és együttműködnek egymással annak érdekében, hogy az Állomás az átalakítás ideje alatt is üzemszerűen működőképes maradjon.

4.8. A Bérbeadó a Bérelő előzetes írásbeli hozzájárulásával jogosult az ingatlant harmadik személynek bérbe adni, vagy más módon rendelkezésére bocsájtani távközlési hálózat építéséhez vagy üzemeltetéséhez, vagy olyan más tevékenységhez, amely az Állomás rendeltetésszerű működését befolyásolhatja. A Bérelő köteles hozzájárulását megadni, amennyiben a harmadik személy tevékenysége a Bérelő tevékenységét bizonyítottan nem zavarja.

4.9. A Bérbeadó a Bérelő előzetes írásbeli hozzájárulásával jogosult a jelen Szerződésből eredő jogait és kötelezettségeit harmadik személyre átruházni, engedményezni vagy bármely más módon átengedni.

4.10. A Bérbeadó teljes körű és feltétlen szavatosságot és kötelezettséget vállal, hogy amennyiben a Bérleményt vagy az egész ingatlant, amelyben a jelen Szerződés tárgyát képező Bérlemény található bármilyen formában elidegeníti vagy megterheli, akkor a Bérlemény tulajdonjogát, vagy azzal kapcsolatos bármely jogot megszerző harmadik személy köteles betartani a jelen Szerződésben meghatározottakat. Az ennek elmaradásával vagy hiányosságával a Bérelőnek okozott teljes kárért a Bérbeadó felel. Az új tulajdonos, vagy más jogosult a jelen Szerződést nem mondhatja fel a határozott időtartam elteltéig.

4.11. A Bérbeadó előzetesen köteles a Bérelőt írásban tájékoztatni a Bérleményt magában foglaló ingatlan esetleges speciális kötelező előírásairól (pl.: SzMSz, Házirend, tűz-, balesetvédelmi előírások, stb.).

4.12. A Bérbeadó köteles a Bérleményt magában foglaló ingatlant vagy ingatlanrészt az Állomás fennállása alatt a Szerződés céljára tekintettel rendeltetésszerű használatra alkalmas állapotban tartani.

5. A Bérelő jogai és kötelezettségei

5.1. A Bérelő a Bérleményt – a 2.2. pontban és a későbbiekben készítendő kiviteli tervben meghatározottak szerinti – az Állomása elhelyezésére és üzemeltetésére használhatja.

5.2. A Bérelő kötelessége a Bérleményben felszerelt, elhelyezett berendezéseinek, eszközeinek karbantartása, előírás szerinti üzemeltetése.

5.3. A Bérelő kötelezettséget vállal arra, hogy az Állomása üzemeltetésénél a vonatkozó és hatályos magyar szabványokat és biztonságtechnikai előírásokat betartja, és azok betartásáról gondoskodik, továbbá az általa létrehozni kívánt létesítmény felépítéséhez a szükséges hatósági engedélyeket beszerzi. A Felek megállapodnak, hogy a Bérelő az engedélyek megszerzésének meghúsolása, módosulása illetőleg azok esetleges visszavonása, gazdasági érdekei változása vagy hálózatának módosulása esetén jogosult rendes felmondással harminc (30) napos felmondási idővel felmondani a jelen Szerződést minden további jogkövetkezmény nélkül.

5.4. A Bérelő által felszerelt összes berendezés és felszerelés a Bérelő tulajdonában marad.

5.5. A Bérelő köteles az Állomás építése, üzemeltetése, átalakítása vagy korszerűsítése során a Bérlemény uralkodóingatlanában bizonyítottan neki felróhatóan okozott károkat, hibákat, sérüléseket saját költségén azonnal helyreállítani, kijavítani, illetve azokat helyrehozni.

5.6. A Bérelő kijelenti, hogy berendezései az ingatlanon működő, a hatályos szabályoknak, előírásoknak és szabványoknak megfelelő műszaki berendezéseket (rádió, televízió, számítógép), valamint a Nemzeti Média- és Hírközlési Hatóság rádióengedélyével rendelkező egyéb híradástechnikai berendezések működését nem zavarják és az Állomás eleget tesz a 0 Hz-

300 GHz közötti frekvenciatartományú elektromos, mágneses és elektromágneses terek lakosságra vonatkozó egészségügyi határértékeiről szóló 63/2004. (VII. 26.) ESzCsM rendeletben, illetve a mindenkor hatályos jogszabályokban meghatározott egészségügyi határértéknek.

5.7. A Bérelő az Állomás 5.6. pontban meghatározott jogszabályi megfelelésének bizonyítása érdekében saját költségén köteles az Állomás hivatalos üzembe helyezését követő 60 (hatvan) napon belül Magyarországon akkreditációval rendelkező laboratóriummal az Állomás bemérését elvégeztetni, és az erről készült jegyzőkönyvet és szakmai állásfoglalást a Bérbeadó részére átadni.

A Bérelő köteles az Állomása bemérését az antennák teljesítményének növekedésével járó cseréje, az antennák darabszámának növekedése esetén akkreditált laboratóriummal elvégeztetni és a mérési eredményekről készült jegyzőkönyvet és szakmai állásfoglalást a Bérbeadó részére átadni.

A Bérelő köteles az Állomását azonnali hatállyal üzemben kívül helyezni, amennyiben a mérési eredmények a hatályos jogszabályban meghatározott határértéket meghaladják. A Bérelőnek ezt követően 30 napon belül el kell végeznie minden olyan szerelési vagy átalakítási munkát, amellyel az Állomása működtetése a vonatkozó egészségügyi előírásoknak megfelelővé válik, és ezt mérésen alapuló hivatalos szakvéleménnyel bizonyítani tudja, ellenkező esetben a Bérbeadó jogosult a szerződést azonnali hatállyal, rendkívüli felmondással megszüntetni.

5.8. A Bérelő feladata és kötelessége, hogy munkatársaival, megbízottaival és alvállalkozóival – a 4.11. pont szerinti, - a Bérbeadó üzemeltetési rendjét, speciális előírásait, tűz-, munka- és balesetvédelmi, és más egyéb kötelező előírásait megismertesse, és azokat betartsa és betartassa.

5.9. A Felek megállapodnak, hogy a Bérelő tevékenységével kapcsolatos valamennyi költség a Bérelőt terheli.

5.10. A Bérelő a Bérleményben a bérelt terület nagyságának növekedését eredményező műszaki átalakítást igénylő munkálatok elvégzésére a Bérbeadó előzetes, írásbeli hozzájárulásával jogosult.

5.11. A Bérelő köteles tájékoztatni a Bérbeadót a jelen Szerződésben rögzített jogainak és kötelezettségeinek harmadik fél részére történő átruházásáról, engedélyezéséről, vagy a Szerződés átruházásáról. A Bérleményt a Bérelő a Bérbeadó egyidejű tájékoztatásával úgy jogosult albérletbe vagy harmadik személy használatába adni, hogy az albérelő és a használó magatartásáért úgy felel, mintha a Bérleményt maga használta volna.

5.12. A Bérelő a 2.2. pontban megjelölt nagyságú területen, a Bérleményen belül jogosult a Bérbeadó külön hozzájárulása nélkül, de a Bérelő értesítési kötelezettsége mellett átalakítási, karbantartási, korszerűsítési vagy szolgáltatásbővítési munkálatokat elvégezni.

6. Bérleti díj

6.1. Bérleti díj és fizetési feltételek

Bérleti díj	1 200 000 Ft/év azaz egymillió-kettőszázezer forint/év mely összeg az ÁFA-t nem tartalmazza
Bérleti díj érvényessége:	2017. december 31.
Díjfizetés esedékessége	Negyedéves
Bérbeadó bankszámlaszáma	XXXXXXXX-XXXXXXXX-XXXXXXXX
Bérlő számlázási címe	DIGI Távközlési és Szolgáltató Kft. 1134 Budapest, Váci út 35.

A Bérlő a bérleti díjat negyedévenként előre köteles megfizetni, a Bérbeadó által kibocsátott számla kézhezvételétől számított 30 napon belül átutalás útján a Bérbeadó bankszámlaszámára.

6.2. Az első számla kiállításának időpontja

A Bérbeadó a bérleti díjra a kivitelezés megkezdése napját követően jogosult, melyet a Bérlő címére számlázhat. A kivitelezés megkezdését követő első számla tartalmazza a kivitelezés megkezdése napjától a kivitelezés megkezdése félévének utolsó napjáig számított bérleti díj időarányos összegét. A kivitelezés megkezdését követő első számlán a Bérbeadó a teljesítés időpontjaként a kivitelezés megkezdése napját követő 30. napot jelöli meg, mely nap megegyezik a fizetés esedékességével.

6.3. A Bérbeadó köteles a számláján a Szerződés/Állomás azonosítóját (**BP02099**) és a számlázási időszakot feltüntetni, ellenkező esetben a Bérlő jogosult a számlát, mint azonosításra alkalmatlant visszaküldeni.

6.4. A Bérlő fizetési késedelme esetén a Bérbeadó 30 napos fizetési póthatáridő megjelölésével fizetési felszólítást küld a Bérlőnek. A Bérbeadó a késedelem napjától jogosult a Polgári Törvénykönyv 6: 48. § (1) bekezdésében meghatározott mértékű késedelmi kamatra. A bérleti díj megfizetésének elmulasztása esetén a Bérbeadó jogosult a Szerződést felmondani, ha a Bérlő a póthatáridő elteltéig sem fizetett. A Felek megállapodnak, hogy a Bérbeadó a jelen Szerződést a jelen pontban meghatározott eseten kívül felmondással nem szüntetheti meg.

6.5. A bérleti díj tartalmazza a Bérbeadó által a Szerződés alapján nyújtott összes szerződésszerű teljesítés ellenértékét. A Bérbeadó a Szerződésben meghatározott bérleti díjon felül egyéb díjat, kiadást, rezsit illetve költséget, vagy bármilyen más jogcímen követelést nem jogosult a Bérlővel szemben érvényesíteni. A Szerződés bármilyen okból történő megszűnése esetén a Felek elszámolnak egymással úgy, hogy a Bérlő a bérleti díj fizetésére a Bérlemény tényleges használatának utolsó napjáig köteles. Arra az időre, amely alatt a Bérlő a Bérleményt a saját felróható magatartásán kívül felmerült okból nem használhatja, bérleti díj nem jár. A Bérlő által előre fizetett bérleti díj visszatérítésére a Bérbeadó a Bérlő által elkészített elszámolás kézhezvételét követő 8 napon belül köteles. Amennyiben a Bérlő a Bérleményt a Szerződés megszűnését követően nem adja vissza a Szerződésben meghatározottaknak megfelelően, úgy használati díj fizetésére köteles, melynek napi összege megegyezik a félévre érvényes bérleti díj 1/180-ad részével.

6.6. A Bérbeadó jogosult a bérleti díjat 2018. január 1. napjától évente módosítani a tárgyévet megelőző évre (az év január-december időszakára) vonatkozó, a KSH által hivatalosan közzétett fogyasztói árindex változás mértékéig. A módosított bérleti díjat a Bérbeadó a jelen

Szerződésben meghatározottak szerint kiállított tárgyévra szóló számláiban jogosult érvényesíteni. A Bérbeadó jelen pontban meghatározott módosítási és a bérleti díjra vonatkozó igénye az esedékesség időpontjától számított egy év alatt évül el.

7. A Bérlemény átadás-átvétele, berendezése, átalakítása és visszaadása

7.1. A bérlet kezdetekor a Bérlemény munkaterület átadás-átvételéről jegyzőkönyv készül, mely tartalmazza a Bérlemény állapotának és felszereltségének leírását, és amelyet mindkét Fél meghatalmazott képviselője aláír.

7.2. A Bérleményen és a meglévő berendezéseken a Bérelő szükség esetén jogosult az indokolt műszaki változtatásokra.

7.3. Az elsődleges, vagy a kiterjesztett bérleti időtartam lejártát követően, ha a Szerződés meghosszabbítására nem kerül sor, vagy ha a fentiekben foglaltak szerint a Bérelő visszaadja a Bérleményt, a felszereléseket jogosult elszállítani. A Bérbeadó megállapodhat a Bérelővel a berendezés, illetve a változtatások megtartásáról, amennyiben kifizeti a Bérelőnek az ingatlan értékét növelő változtatások ellenértékét, a Felek a Ptk. 6:337. § alkalmazását kizárják. A Bérelő a Bérlemény visszaadásakor az általa okozott hibák elhárításán kívül semmilyen átalakítási vagy felújítási munka elvégzésére nem köteles. Ha a Bérelő a Bérleményt jogosulatlanul alakította át, a Bérbeadó felhívására köteles a szerződésszerű használattal járó és a természetes elhasználódás figyelembe vételével az eredeti állapotot helyreállítani.

7.4. A Bérlemény visszaadásáról a Felek jegyzőkönyvet készítenek, amelyet meghatalmazott képviselőik írnak alá.

7.5. A Bérbeadó a bérlet tartama alatt szavatol a Bérlemény per-, és igénymentességéért. A Bérbeadó teljes körű és feltétlen szavatosságot vállal azért, hogy a Bérlemény vonatkozásában harmadik személyt nem illet meg előbérleti, szolgalmi, használati, rendelkezési vagy birtokjog, vagy bármilyen más jog, amely a Bérelő jogainak gyakorlását vagy a Bérlemény zavartalan használatát akadályozza, vagy korlátozza. Teljes kártérítési felelősséget vállal a Bérbeadó a Bérelőnek a Bérleményben a jelen Szerződés szerint elhelyezett technikai eszközei és az ezek áramellátását biztosító vezetékek biztonságáért.

8. Az Állomás energiaellátása

8.1. A Bérelő az Állomás villamosenergia-ellátása érdekében törekszik arra, hogy a területileg illetékes hálózati engedéllyessel vagy a jogosult energiakereskedővel kössön szerződést és főmérőt építsen ki. A Bérelő az elektromos energia költségeket közvetlenül az energiakereskedőnek vagy az áramszolgáltatónak fizeti meg.

8.2. A Bérbeadó a jelen Szerződés aláírásával hozzájárul, hogy a Bérelő, a tárgyi ingatlanon, vagy az ingatlan közelében elérhető, méretlen fogyasztói villamos hálózatról, saját költségén főmérős csatlakozási pontot és mérőhelyet alakítson ki. A Bérbeadó vállalja, hogy együttműködik a Bérelővel az Állomás működéséhez szükséges, az ingatlant érintő, azon áthaladó mért elektromos kábelnyomvonal kijelölésében. A Bérelő tájékoztatja a Bérbeadót, hogy az Állomás villamos

teljesítmény igénye várhatóan maximum 3 x 10A.

8.3. Abban az esetben, ha a Bérelő műszaki biztonságtechnikai, vagy gazdasági okokból nem tud kiépíteni a Bérbeadótól független energiaellátó rendszert, úgy a Bérbeadó biztosítja a Bérelő számára a szükséges villamos energiát és az almérős saját villamosenergia-hálózatához történő kialakítását. Az almérés műszaki és gazdasági feltételeit a Felek energiavételezési megállapodásban rögzíthetik.

8.4. A Bérbeadó szavatolja, hogy a Bérelő jogosult az Állomás számára kiépített és a folyamatos működéshez szükséges áramellátás fenntartására az ingatlanon telepített Állomás fennállásáig.

9. Vis maior

9.1. Egyik Fél sem köteles helytállni a Szerződés szerinti nyilatkozatai, szavatosságvállalásai, feltételei vagy kötelezettségei bármilyen, vis maiornak minősülő eseményből fakadó késedelméért vagy nem teljesítéséért. Vis maiornak minősül különösen az elháríthatatlan erőhatalom, a műhold, földi távközlés hálózat, vagy más szétosztási mód, legyőzhetetlen erőhatalomból, elemi csapásból származó, vagy egyéb hasonló okból származó, a Feleknek fel nem róható meghibásodása. A vis maior okán késedelmesen teljesítő vagy nem teljesítő Fél minden indokolt erőfeszítést köteles megtenni annak érdekében, hogy a lehető leghamarabb folytathassa nyilatkozatai, szavatosságai, vállalásai vagy kötelezettségei teljesítését, azzal a feltétellel, hogy amennyiben a teljesítés 30 (harminc) napon belül nem folytatható, a Bérelő jogosult 30 (harminc) napos felmondási határidővel felmondani a Szerződést.

10. A szerződés megszűnése

10.1. A jelen Szerződés megszűnik, amennyiben:

- a határozott időtartam lejár;
- a határozott (elsődleges), illetve a kiterjesztett időtartam lejártát megelőzően a Szerződés 3.2. pontjában foglaltaknak megfelelően a Felek megszüntetik;
- a Felek közös megegyezéssel megszüntetik;
- a jelen Szerződésben meghatározott esetekben; vagy
- a Bérlemény megsemmisül.

11. Értesítések

A Feleknek a Szerződés teljesítésével kapcsolatban minden nyilatkozatot, értesítést írásban kell közölniük. A Felek a szerződéses nyilatkozataikat egymással személyes átadással, vagy a Szerződésben rögzített címre feladott könyvelt postai küldeményben kötelesek közölni. A Felek a Szerződésben rögzített adataikban bekövetkezett változásokról egymást haladéktalanul írásban kötelesek tájékoztatni. A tájékoztatás elmulasztásából származó bármilyen jogkövetkezmény a mulasztó Felet terheli. A kapcsolattartásra kijelölt személyek:

A Bérbeadó részéről

Név:	Szabó Tamás kabinetvezető
------	---------------------------

Cím:	1163 Budapest, Havashalom u 43
Telefon:	+3614011400/722m
E-mail:	szabotamas@bp16.hu

A Bérlő részéről

Szerződéses ügyekben:

Név:	Németh Zsófia
Cím:	1134 Budapest, Váci út 35.
Divízió:	Mobiltávközlési osztály
Telefon:	+36 70/320-6453
E-mail:	zsofia.nemeth@digi.co.hu

Üzemeltetési ügyekben:

Név:	Kovács Sándor
Cím:	1134 Budapest, Váci út 35.
Divízió:	Mobiltávközlési osztály
Telefon:	+36 70 984 6845
E-mail:	sandor.kovacs@digi.co.hu

12. Egyéb rendelkezések

12.1. A Felek megállapodnak, hogy minden információ, amelyet a Felek akár szóban vagy írásban, direkt vagy indirekt módon a másik Fél tudomására hoznak, bizalmasan, üzleti titokként kezelendő. A Felek nem jogosultak bizalmas információ átadására harmadik személy részére, és nem használhatják azt fel a másik Fél kifejezett, előzetes írásbeli hozzájárulása nélkül. A jelen Szerződés tekintetében titkosnak és bizalmasnak minősül minden olyan információ, tekintet nélkül arra, hogy az mikor keletkezett és mikor jutott a Felek birtokába, valamint arra, hogy az adathordozón rögzítésre került-e vagy sem, amely a másik Fél működésére, eljárásaira, terveire, szándékaira, koncepcióira, know-how-jára, kereskedelmi titkaira, piaci lehetőségeire, üzleti kapcsolataira vagy egyéb üzleti ügyeire vonatkozik.

12.2. A jelen Szerződésben nem szabályozott kérdésekben a Polgári Törvénykönyvről szóló 2013. évi V. törvény vonatkozó rendelkezéseit kell alkalmazni.

12.3. A Felek a vitás kérdéseiket tárgyalások útján kívánják rendezni. Amennyiben ez sikertelen lenne, a polgári perrendtartásról szóló 1952. évi III. törvény szerint hatáskörrel és illetékességgel rendelkező bíróság jár el.

12.4. A Bérlő nem felel a Bérleményen elhelyezett berendezései és felszerelései által okozott olyan károkért, amelyek a Bérlő érdekkörén kívül eső okból következtek be, A Felek megállapodnak, hogy a Ptk. 6:337. § -ban meghatározott zálogjog alkalmazását kizárják.

12.5. A jelen Szerződés vagy annak bármely rendelkezése kizárólag írásban, mindkét Fél cégszerű aláírásával módosítható.

12.6. A Bérbeadó nyilatkozik, hogy az általa megadott és a jelen Szerződésben meghatározott számlaszám hiteles, továbbá vállalja, hogy annak változásáról a Bérelő részére minden esetben cégszerűen aláírt írásbeli nyilatkozatba foglalt értesítést küld. Amennyiben a Bérelő a Szerződésben megjelölt, vagy azt követően vele ismertetett számlaszámra teljesít kifizetést, a teljesítéssel kapcsolatban semmilyen felelősség nem terheli. A Bérbeadó a jelen pontban meghatározott nyilatkozatáért teljes körű és feltétlen felelősséget vállal, megvédi és mentesíti a Bérelőt minden, a nyilatkozattal kapcsolatban felmerült felelősség alól, és megtéríti a Bérelő felmerült teljes kárát.

12.7. Mindkét Fél kifejezetten lemond a törvény által lehetővé tett körben arról, hogy a másik Fél vezető tisztségviselőjével szemben a jelen Szerződéssel összefüggésben bármilyen kártérítési vagy egyéb igényt érvényesítsen. A másik Fél vezető tisztségviselői erre a felelősségkorlátozásra közvetlenül hivatkozhatnak.

12.8 A jelen Szerződés a Felek teljes megállapodását tartalmazza, és hatályon kívül helyez minden korábbi, a jelen Szerződés létrejöttét megelőző akár szóbeli, akár írásbeli ajánlatot, ígéretet, megállapodást, intézkedést vagy tárgyalást. A jelen Szerződéssel kapcsolatos üzletági szokások csak annyiban válnak a jelen Szerződés részévé, amennyiben azokról a jelen Szerződés kifejezetten rendelkezik, vagy az a Bérelő jelen Szerződéssel elérni kívánt céljai érdekében szükséges.

A jelen Szerződést a Felek elolvasták, és mint akaratukkal mindenben megegyezőt jóváhagyólag 4 példányban aláírták.

Budapest, 2016.

.....
Bérbeadó

.....
DIGI Távközlési és Szolgáltató Kft.
Bérelő
Florin Ungureanu ügyvezető

ANTENNA TELEPÍTÉS MŰSZAKI LEÍRÁS

I. ELŐZMÉNYEK

Jelen fejezet 1164 Budapest Batthyány Ilona u. 12. sz. alatt létesülő DIGI KFT. BP02099 BUDAPEST CINKOTA kódnevű mobil távközlési bázisállomás kivitelezési műszaki leírását tartalmazza. A tartószerkezeti munkarész elkészítéséhez helyszíni felmérés keretében került tisztázása a meglévő, tervezéssel érintett épület geometria. A területen helyszíni fotók készültek a meglévő állapot rögzítésére.

II. A LÉTESÍTENDŐ SZERKEZETEK LEÍRÁSA

A meglévő épület magastetős kialakítású, a padlószintre való kijutás a meglévő lépcsőházi ajtón keresztül történik. A tervezett bázisállomás a meglévő fa tetőszerkezet főszaruállásokhoz rögzített, tervezett antennatartó árbócokból, antennatartó adapterekből, antennákból és RRU-kból (Radio Remote Unit), valamint a kábel nyomvonalakból és azok típus tüziorganyzott acélszerkezetű fedett kábelcsatornás tartószerkezeteiből áll. A fa tetőszerkezethez való rögzítés és a padlástérben/tetőszerkezetben történő közlekedés (antennatartók megközelítése) céljából fa palló-és deszkázat, valamint gerendázat, fogópárok kerülnek a beépítésre az E-2 antenna-elrendezési terv szerinti kialakítással. Mivel a tervezett antennatartók a meglévő a fa tetőszerkezeti főállásokra kerülnek elhelyezésre, ezért azok az épület függőleges, teherbíró szerkezeteit terhelik. A tervezett rádiós szekrény fa teherelosztó pódiumon, a meglévő épület főfal felett kerül telepítésre. A tervezett RRU berendezések az antennatartó árbócra kerülnek oldaladapterekre.

Az antennák rögzítése a csőszelvényű antennatartó adapterekre csavarozott-bilincses kapcsolattal történik. Az antennák szerelése az árbocokról, illetve a tetőre szerelt szerelő járdáról történik, alpin technikával, folyamatos kikötés szükségessége mellett. A tetőre való kijutáshoz tetőkibúvó telepítése szükséges az antennatartóknál. A tetőkibúvóhoz való feljutást a helyszínen kialakított létra teszi lehetővé. Semminemű hulladék nem hagyható a tetőn, teljes körűen elszállítandók.

Az épület tartószerkezeteknél tartószerkezeti beavatkozás nem szükséges a tárgyi távközlési állomás antennatartók, kábelvezetés és berendezések telepítése miatt, azonban felhívjuk a figyelmet, hogy a fedélszerkezetben helyenként faszervezeti hibák tapasztalhatók, melynek javítását a DIGI Kft. betelepülésétől függetlenül javasolunk.

A tervezett távközlési berendezések felügyelet nélküli üzemeléssel működnek, csak időszakos ellenőrzések és karbantartások szükségesek. A berendezések tűzállósága a típus-tervezés során került felvételre, és a követelményeknek megfelelően megtervezésre.

A tetőszinti tervezett acélszerkezetek, az antennatartók, a kábelnyomvonalak és a berendezéstartók villámvédelme biztosításra kerül a szokványos módon, az épület villámvédelmi rendszerébe bekötésre kerülnek.

III. MUNKAVÉDELEM, TŰZVÉDELEM

A tartószerkezet építése alatt az összes ide vonatkozó műszaki, munka- és tűzvédelmi előírás (különös tekintettel az életvédelmi szempontokra) ill. magyar szabvány betartandó. A munka jellege olyan, hogy felkészült, az építéstechnikában és alpinttechnikában is jártas kivitelezői gárdát feltételez, aki a saját tevékenységével kapcsolatos munkavédelmi előírásokat betartja, illetve betartatja, és a szükséges engedélyekkel rendelkezik; bármينemű építési tevékenység csak felelős műszaki vezető jelenlétében és felügyeletével történhet! A munkaterületen tartózkodni, ott munkát végezni csak jogosult, a munkára való alkalmasság objektív és szubjektív feltételeinek birtokában lévő (baleset- és tűzvédelmi oktatásban részesült, alkoholos vagy gyógyszeres befolyástól mentes), a szükséges munkaruházatot és egyéni védőfelszereléseket előírás szerint viselő személyeknek, hibátlan, a munkafolyamatnak megfelelő számmal, szakszerűen szabad. A munkaterületen előforduló veszélyforrásokat a felelős munkavezetőnek folyamatosan figyelemmel kell kísérni, azok megszüntetéséről haladéktalanul gondoskodni kell. A közlekedési útvonalakat végig tisztán kell tartani, a munkaterület minden munkafázis befejezésekor szeméttől és törmeléktől meg kell tisztítani. Különös gondossággal kell eljárni a bontási, az elektromos, a magasban végzett, illetve a forró, maró vagy mérgező anyagokkal végzett munkák során; az ilyen anyagok tárolását biztonságosan kell megoldani, azokat, illetve maradékukat a technológiai szükségesség után a területről haladéktalanul el kell távolítani. Az építési anyagokat szakszerűen, rendezetten kell tárolni. A munkahelyen olyan légállapotot és világítási viszonyokat kell biztosítani, amely nem vezet az emberi szervezet károsodásához, nem okoz túlzott igénybevételt és lehetővé teszi a balesetmentes munkavégzést. A sugárzás-, zaj- és rezgésterhelés nem haladhatja meg az előírásokban szereplő szinteket. Magasban végzett munkáknál korláttal, lábdeszkával, és feljáró létrával ellátott, A körbekerített építési terület a beépítésre vonatkozó feltételekkel ellátott, illetve a megfelelő tilalmakat tartalmazó táblával jelölni kell. Figyelembe kell venni a terület kijelölésekor, hogy a szerkezet kontúrvonalán kívül min. 4.00 m széles sáv veszélyeztetett zónaként figyelembe veendő terület. A fenti kijelölt területnek biztosítani kell a megfelelő világítást, a közlekedő utakat és a tároló területet. A szabványos vízszintes és homlokzati szerelőállványról végezhető a munka. A szerkezetek megfelelő megtámasztásáról az építés alatt a kivitelezőnek gondoskodnia kell. A végzett munkák során bármely tárgy leesését meg kell előzni, szabványos védőkorlátos elkerítések alkalmazandók. A tartószerkezetek szerelésnél, a magasban végzett munkák idején, valamint mindennemű daruzás, anyag emelés, rakodás esetén a munkálatok védősisak használata mellett végezhető. Ez a kötelezettség vonatkozik az építési területen történő munkavégzésre, és tartózkodásra is. Az egyes szakmáknak, szakágaknak megfelelő egyéni védőeszközök használata kötelező, ennek használatát rendszeresen ellenőrizni kell. Biztosítani kell, hogy a felemelt teher alatt és a veszélyeztetett területen az emelés közben senki se tartózkodjék. A teher megemelése előtt egységes jelzésekben meg kell állapodni, és a vizsgázott irányítók azokat alkalmazzák, tilos emelni olyan terheket, melyekre más tárgyakat támasztottak. A dolgozók létszámának megfelelő, előírt mennyiségű ivóvizet, mentőfelszerelést, elsősegélynyújtót a munka teljes időtartamára biztosítani kell. A szerkezetek megfelelő megtámasztásáról az építés alatt a kivitelezőnek gondoskodnia kell. A szereléseket megelőzően a munkavégzés jellegének megfelelő balesetvédelmi oktatás tartandó, és aláírással igazolandó a résztvevők listája. A munkavégzés megkezdése előtt az épület üzemeltetőjével egyeztetést kell tartani az esetleges veszélyhelyzetek tisztázása céljából. A szerelés a kiviteli tervek alapján előírt folyamatos alpintechnológiával, anyagminőségekkel és felületvédelemmel végezhető, a tetőszintre való kilépéstől kezdve folyamatos alpintechnika alkalmazandó. Veszélyes időjárási viszonyok (30 km/ó-nál nagyobb szélsébség, köd, zivatar, havazás) esetén a tetőszintre-antennatartókra felmászni, tartózkodni, illetve munkát végezni tilos!

A balesetelhárítási és egészségvédelmi óvórendszabályok be nem tartásából, felelőtlen, szakszerűtlen munkavégzésből származó bármely balesetért vagy egészségkárosodásért a tervező semmilyen felelősséget nem vállal.

A berendezések, és az antennatartók állandó jelenlétet nem igényelnek. A tervezett acél tartószerkezeteket épülettartozékként kezeljük, így az épület jelenlegi tűzvédelmi értékelését semmilyen formában nem rontják, külön ellenőrzés nem szükséges. A beépített faanyagok nehezen éghető besorolású, égéskésleltető-kártevőmentesítő beeresztéssel ellátott szerkezetek. Az előzményeket, a leírtakat és a műszaki terveket együttesen értékelve kimondható, hogy a meglévő épület tetőszintjén a rajzokon jelzett területekre kerülő antennatartók-antennák a tetőszinti közlekedést-menekülést semmilyen formában nem akadályozzák meg, és a beépítésre kerülő szerkezetek és az autonóm műszeres védelem miatt az épület tűzbiztonsági szintjében romlást nem jelentenek. A meglévő épület telepítési viszonyait a helyszínrajz és a helyszíni szemle alapján megvizsgálva a tűzoltási és felvonulási út megfelelő szélességű aszfaltozott úton kellőképpen biztosított.

IV. MEGJEGYZÉSEK

- Jelen dokumentáció csak az I. és II. pontban leírt szerkezetre vonatkozik.
- A szerkezetek gyártása és kivitelezése csak a bérbeadónak előzetesen átadott kiviteli tervek alapján a szakági tervezők fokozott tervezői művezetésével és megfelelően felkészült kivitelezővel történhet.
- A kiviteli tervdokumentáció része a statikai számítás és a tartószerkezeti műszaki leírás, amelyek együtt kezelendők és csak együtt érvényesek.

Készítette:

(Arató Gergely)
okl. építőmérnök, statikus tervező
T-01-9351

(Kovács László)
okl. építőmérnök

Budapest, 2016.03.01.



emflab

EMF-LAB Műszaki Kft.

H-1112 Budapest, Repülőtéri út 2.

Tel: (36-1) 248-0273

Fax: (36-1) 248-0274

Internet: www.emf-lab.hu

E-mail: emf@emf-lab.hu

Fővárosi Cégbíróság: Cg. 01-09-887429

**EMF
Laboratórium**

2016/T/0009/01

Előzetes Sugárvédelmi Számítások

1164 Budapest, Batthyány Ilona utca 12.

Hrsz: --

áll. neve: **Budapest_Cinkota**

áll. szám: **BP02099**

DIGI bázisállomás elektromágneses expozíciójáról.

Jelen Sugárvédelmi számítás a DIGI kft. által átadott, 2016.03.30.-án megkapott műszaki dokumentáció alapján készült.

Tervezett: DIGI

A vizsgált berendezések típusa, műszaki adatai						
EOV vagy WGS koordináták:	X: 241752		Y: 663697		Z: 161	
Állomás szám:	BP02099 _ Budapest_Cinkota					
Helyrajzi szám:	-					
Antennák irányszöge (°):	110	20	200	260	320	
Sugárzók frekvenciája (MHz):	LTE-1800					
Antennák magassága (m):	21,23	24,46				
Antennák típusa:	K742215	Andrew HBX-3319DS-VTM				
Antennák nyeresége (dBi):	17,7	19,9				
RF telj. az ant. bemeneten (W):	20					
EIRP(W):	1177,69	1954,47				

Számolt elektromágneses expozíciók a fő sugárzási irányokban*					
(LTE-1800)					
Távolság (m)	Írányszög (°)	110		20 – 200 – 260 - 320	
		Telj.sűrűség (W/m ²)	Térerősség (V/m)	Telj.sűrűség (W/m ²)	Térerősség (V/m)
1		155,53	242,15	93,72	187,97
2		38,88	121,07	23,43	93,98
5		6,22	48,43	3,75	37,59
10		1,56	24,21	0,94	18,80
20		0,39	12,11	0,23	9,40
30		0,17	8,07	0,10	6,27
50		0,06	4,84	0,04	3,76

* Irányszögenként összesített érték, a 63/2004(VII.26.) ESzCsM. rendelet 2. számú mellékletében szereplő előírás szerint.

Számolt elektromágneses expozíciók a fő sugárzási síkra merőlegesen _ lefele*					
(LTE-1800)					
Távolság (m)	Írányszög (°)	110		20 – 200 – 260 - 320	
		Telj.sűrűség (W/m ²)	Térerősség (V/m)	Telj.sűrűség (W/m ²)	Térerősség (V/m)
1		1,56	24,21	0,94	18,80
2		0,39	12,11	0,23	9,40
5		0,06	4,84	0,04	3,76

* A 63/2004(VII.26.) ESzCsM. rendelet 2. számú mellékletében szereplő előírás szerint - vertikális 60°

**EMF-LAB Műszaki Kft.**

H-1112 Budapest, Repülőtéri út 2.

Tel: (36-1) 248-0273

Fax: (36-1) 248-0274

Internet: www.emf-lab.hu

E-mail: emf@emf-lab.hu

Fővárosi Cégbíróság: Cg. 01-09-887429

**EMF
Laboratórium**

2016/T/0009/01

Értékelés:

A 63/2004(VII.26.) ESzCsM. rendelet alapján a lakossági vonatkoztatási határérték:	
Frekvencia (f) - [MHz]:	1800
Teljesítménysűrűség (S) - [W/m ²]:	9,0
Teljesítménysűrűség (S) - [μW/cm ²]:	900,0
Elektromos télerősség (E) - [V/m]:	58,3

A 63/2004(VII.26.) ESzCsM rendelet lakosságra előírt alapkörlátait a vonatkoztatási határértékek közül a levegőben mérhető teljesítménysűrűség határozza meg.

Megállapítható, hogy a számított pontokon általában (az 1-2 m-es távolság kivételével) az elektromágneses teljesítménysűrűség nem haladja meg a 63/2004(VII.26.) ESzCsM rendeletben előírt vonatkoztatási határértékeket. Ennek alapján a rendeletben előírt alapkörlátok is teljesülnek.

A 63/2004(VII.26.) ESzCsM rendelet előírásai figyelembevételével a biztonsági távolság		
Frekvencia (f) - [MHz]:	LTE-1800	
Főszugárzási irány (°):	110	20 – 200 – 260 - 320
Biztonsági távolság a főszugárzási irányban - [m]:	3,23	4,16
Biztonsági távolság lefele - [m]:	0,32	0,42

Megállapítható, hogy a 63/2004 (VII. 26.) ESzCsM rendeletben előírt vonatkoztatási határérték

110°-nál: ~ 4 m, ill. ~ 1 m
20°-200°-260°-320° -nál: ~ 5 m, ill. ~ 1 m

távolságokon teljesül, az ezen kívüli terület a rendelet alapján biztonságosnak tekinthető.

Az aggregációból ~6,5% expozíciónövekedés várható, ami a biztonsági távolság ~10 cm-es növekedését eredményezi.

A számítások a fő sugárzási irányra vonatkozóan érvényesek. A tartószerkezet árnyékoló hatása és az antennák irányítottága miatt a felszerelt antennák sugárzása az antennák melletti, alatti és mögötti térben az egészségügyi rendeletben meghatározott előírásoknak megfelel ezért egészségkárosító hatása nincs, egyéb esetben a fent említett biztonsági távolság betartandó!

Budapest, 2016-03-30

EMF-LAB Kft.
H-1112 Budapest
Repülőtéri út 2.
Adószám: 14068115-2-43

Dr. Vecseri Miklós
laboratóriumvezető

Tekula Gábor
vizsgáló mérnök



emflab

EMF-LAB Műszaki Kft.

H-1112 Budapest, Repülőtéri út 2.

Tel: (36-1) 248-0273

Fax: (36-1) 248-0274

Internet: www.emf-lab.hu

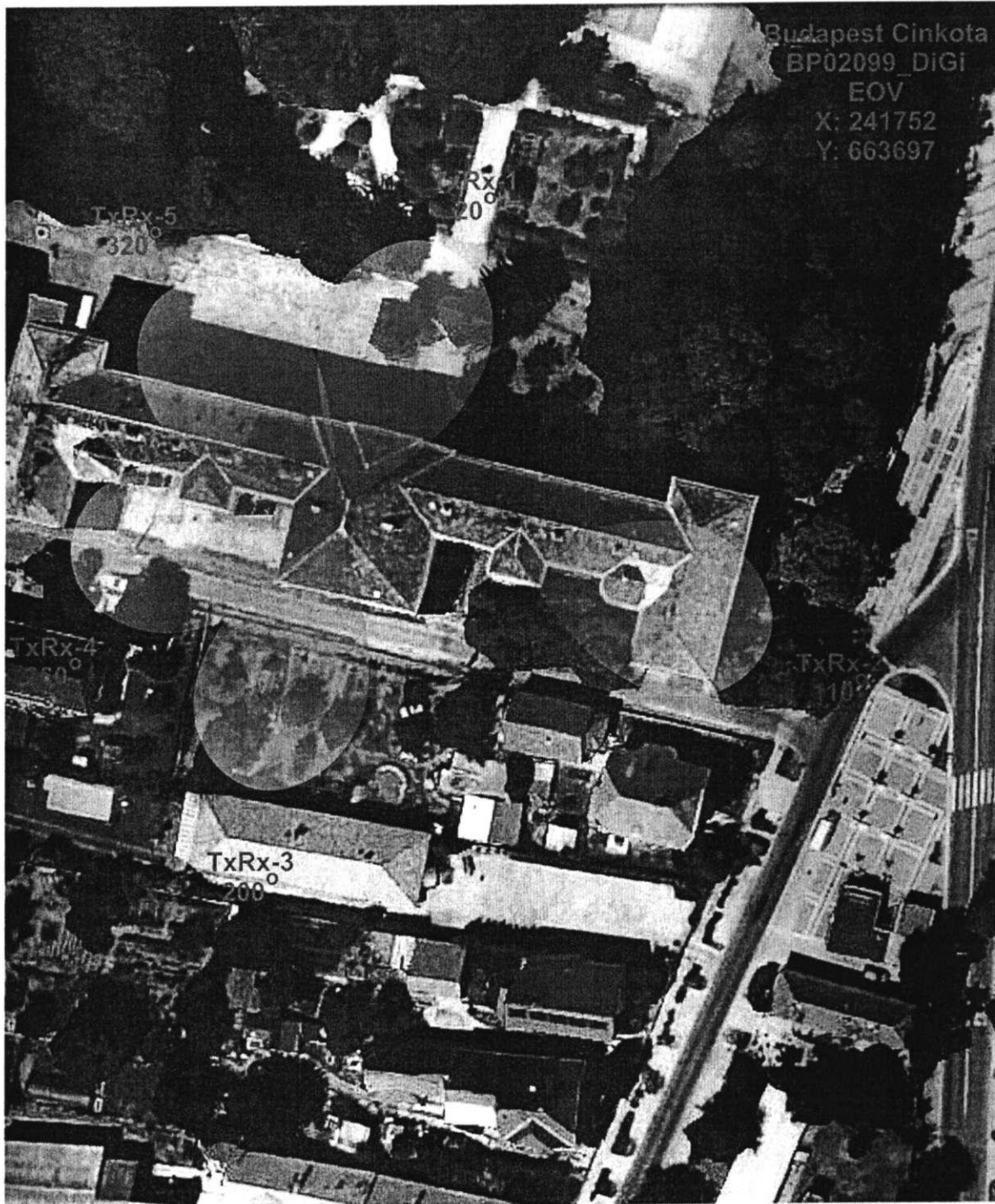
E-mail: emf@emf-lab.hu

Fővárosi Cégbeíróság: Cg. 01-09-887429

**EMF
Laboratórium**

2016/T/0009/01

MELLÉKLET





emflab

EMF-LAB Műszaki Kft.

H-1112 Budapest, Repülőtéri út 2.

Tel: (36-1) 248-0273

Fax: (36-1) 248-0274

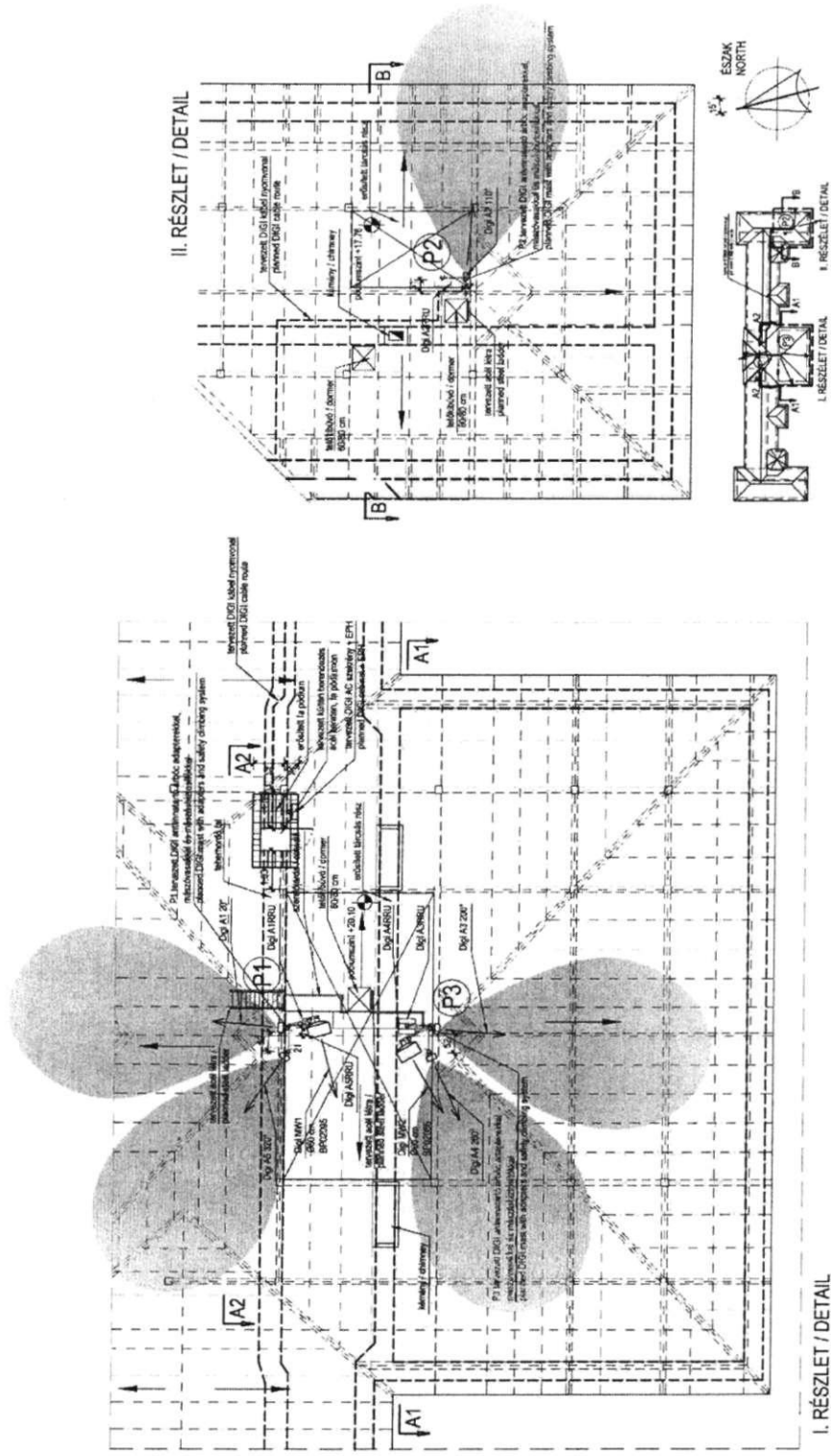
Internet: www.emf-lab.hu

E-mail: emf@emf-lab.hu

Fővárosi Cégbíróság: Cg. 01-09-887429

**EMF
Laboratórium**

2016/T/0009/01



STATIKUS TERVEZŐI NYILATKOZAT

**BP02099 BUDAPEST CINKOTA (1164 Budapest, Batthyány Ilona u. 12.),
DIGI TÁVKÖZLÉSI ÉS SZOLGÁLTATÓ KFT. (1134 Budapest, Váci út 35.)
TÁVKÖZLÉSI BÁZISÁLLOMÁSÁNAK LÉTESÍTÉSÉHEZ;**

- A dokumentációban részletezett tervezett építési tevékenység a 14/2013. (IX. 25.) NMHH rendelet (az elektronikus hírközlési építmények elhelyezéséről és az elektronikus hírközlési építményekkel kapcsolatos hatósági eljárásokról) szerint NEM építési engedélyezési eljárás köteles.

- A fenti dokumentáció terveinek készítése során szabványtól való eltérésre engedélyt nem kérünk, a tervrajzok és számítások a szabványok betartásával készülnek.

- A távközlési bázisállomás kiviteli terveinek készítésekor a tervező maximálisan figyelembe veszi a meglévő építmény adottságait, terhelhetőségét. A kiviteli dokumentáció részeként statikai számítással igazolja a telepítendő eszközök állékonyságát, nyilatkozik a meglévő szerkezetekre jutó többlet terhelés megfelelőségéről, így a telepítendő tartószerkezetek a szilárdsági követelményeken túl az alakváltozási követelményeket is kielégítik és az építmény meglévő tartószerkezetei megerősítés nélkül viselik a tervezett tartószerkezetekről származó többletterheket.

- A tervezett létesítmény műszaki megoldásai megfelelnek a vonatkozó rendeleteknek, szabályzatoknak és szabványoknak, az általános érvényű és eseti hatósági előírásoknak.

- Az alkalmazandó műszaki megoldások megfelelnek a megelőző tűzvédelmi követelmények kielégítéséről szóló rendeleteknek, szabályzatoknak, szabványoknak, ágazati előírásoknak, és műszaki előírásoknak.

- A kivitelezés során csak honosított, engedélyezett építési technológiák kerülnek alkalmazásra.

- A létesítmény a biztonságos munkavégzés, üzemeltetés tárgyi feltételeit biztosítja a vonatkozó rendelet előírásai szerint.

-A telepítésre, tervezésre, üzemeltetésre vonatkozó munkavédelmi, biztonságtechnikai szabályok, továbbá a hatósági egészségvédelmi és környezetvédelmi előírások betartásra és érvényesítésre kerülnek a kiviteli tervek készítése során.

- A területen a címben részletezett tartószerkezeti, antennatelepítési, berendezés telepítési, kábelvezetési munkák készülnek, a keletkező hulladékok zárt rendszerben a területről elszállításra és szabvány szerint megsemmisítésre kerülnek.

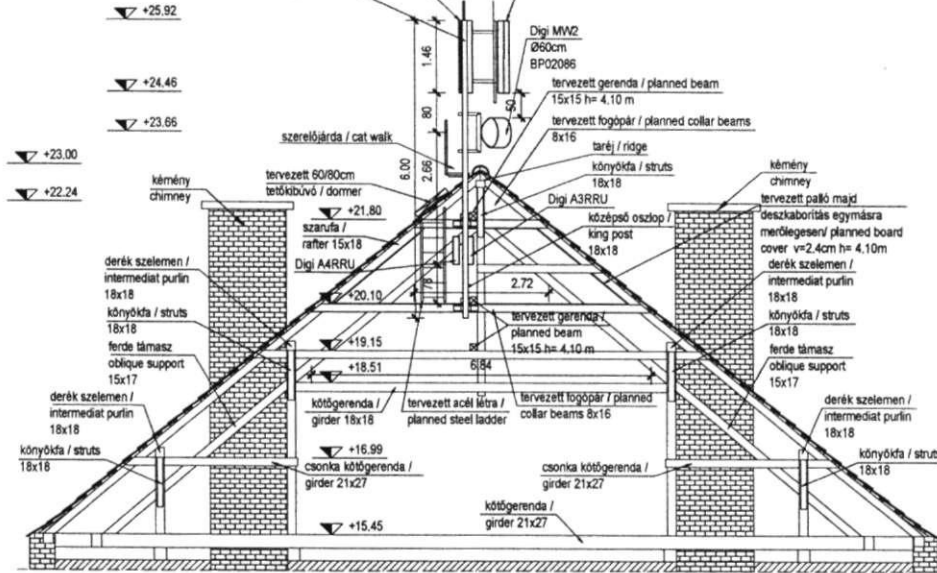
Készítette:

(Arató Gergely)
okl. építőmérnök, statikus tervező
Magyar Mérnöki Kamara T-01-9351
2096 Üröm, Kárókatona u. 5/f/b/1

(Kovács László)
okl. építőmérnök
1091 Budapest, Egyetértés u. 3.

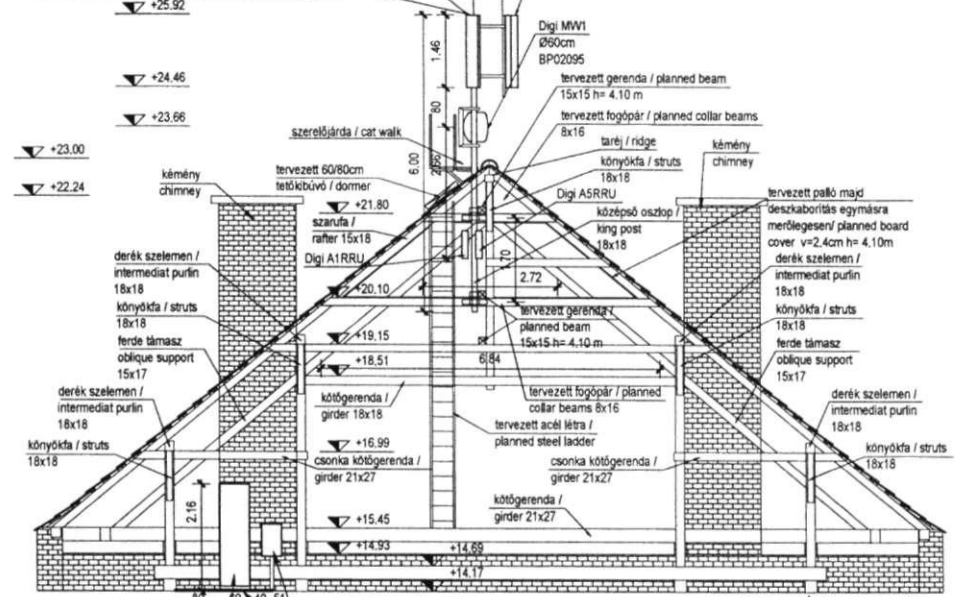
Budapest, 2016.03.01.

P3 tervezett DIGI antennatartó árbóc adapterekkel, mászóvasakkal és mászábiztosítókkal
planned DIGI mast with adapters and safety climbing system



A1-A1 OLDALNÉZET (A1-A1 VIEW)

P1 tervezett DIGI antennatartó árbóc adapterekkel, mászóvasakkal és mászábiztosítókkal
planned DIGI mast with adapters and safety climbing system



A2-A2 OLDALNÉZET (A2-A2 VIEW)

+22.54

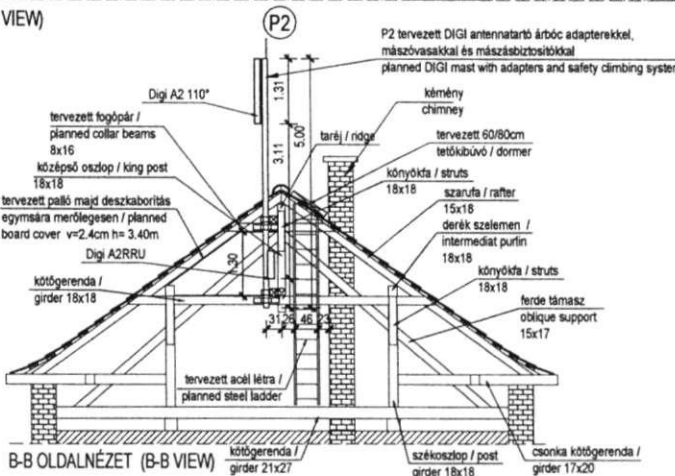
+21.23

+20.00

+19.22

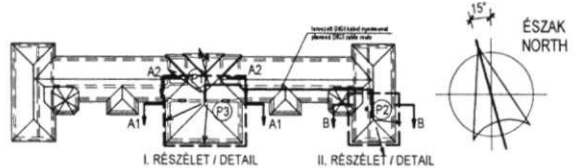
+17.76

+16.20



B-B OLDALNÉZET (B-B VIEW)

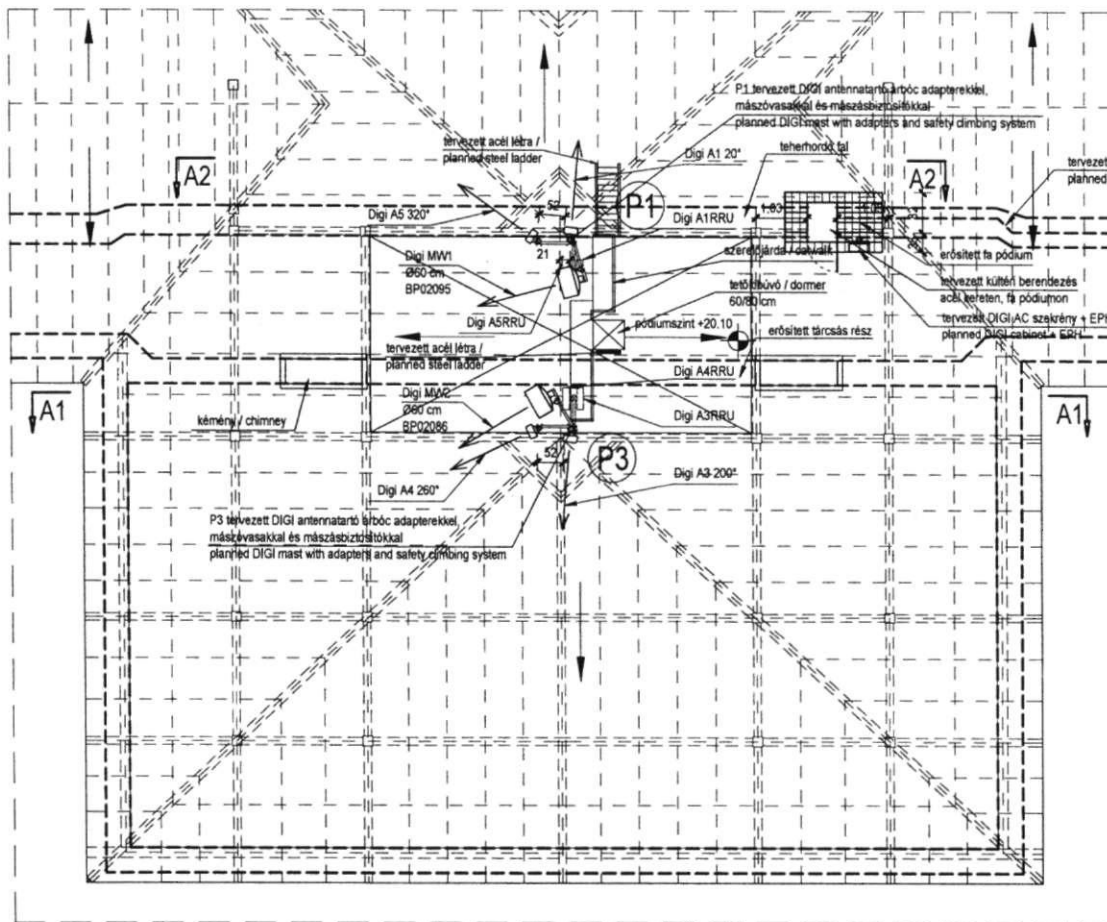
P2 tervezett DIGI antennatartó árbóc adapterekkel, mászóvasakkal és mászábiztosítókkal
planned DIGI mast with adapters and safety climbing system



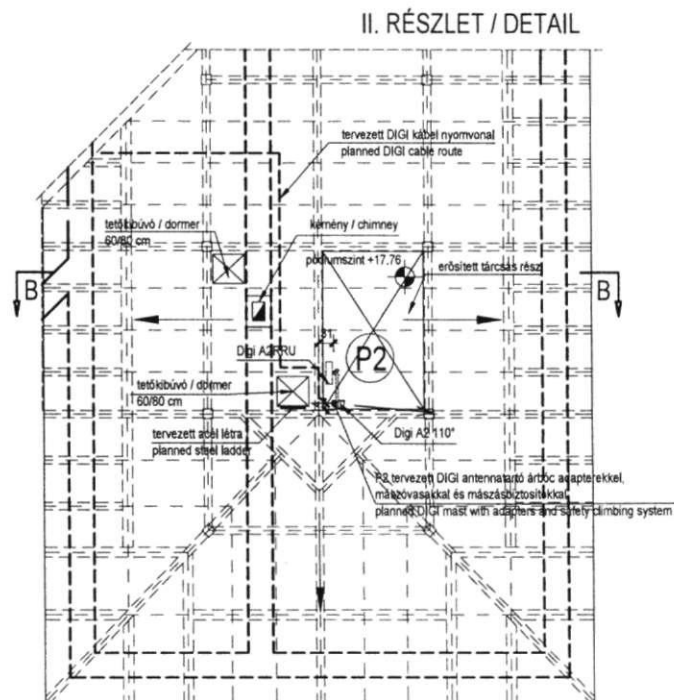
I. RÉSZLET / DETAIL II. RÉSZLET / DETAIL

ANTENNA ID	POLE	AZIMUTH	HEIGHT	TYPE	DIMENSION	LOGICAL UNIT	HPBW	REMOTE SITE
A1	P1	20°	+24.46	HBX-3319DS-VTM	1463x269x132mm	L1	33	-
A2	P2	110°	+21.23	K742215	1314x155x70mm	L1	65	-
A3	P3	200°	+24.46	HBX-3319DS-VTM	1463x269x132mm	L1	33	-
A4	P3	260°	+24.46	HBX-3319DS-VTM	1463x269x132mm	L1	33	-
A5	P1	320°	+24.46	HBX-3319DS-VTM	1463x269x132mm	L1	33	-
MW1	P1	270°	+23.66	HPA 0.6 S 230 SR	Ø60cm	L1	1.5	BP02095
MW2	P3	255°	+23.66	HPA 0.6 S 230 FR	Ø60cm	L1	1.5	BP02086

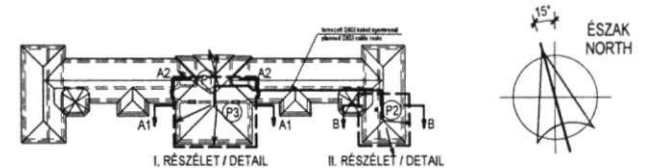
2.	DIGI KFT.	Tervezett állapot / Planned state	2016.02.26
1.	DIGI KFT.	Meglévő állapot / Existing state	2016.02.26
Verzió / Version:	Tervező / Designer:	Megjegyzés / Comment:	Dátum / Date:
Név: BP02099 BUDAPEST CINKOTA		Cím: 1164 Budapest, Batthyány Ilona u. 12.	
A-A B-B NÉZET (tervezett állapot) A-A B-B VIEW (planned state)			Eirendezés terv Key plan
Tervező: Kovács László	Előadó: Csató Károly László	Lépték: M=1:100	Dátum: 2016.02.26
			Tervezőszám: E-2



I. RÉSZLET / DETAIL



II. RÉSZLET / DETAIL



ANTENNA ID	POLE	AZIMUTH	HEIGHT	TYPE	DIMENSION	LOGICAL UNIT	HPBW	REMOTE SITE
A1	P1	20°	+24.46	HBX-3319DS-VTM	1463x269x132mm	L1	33	-
A2	P2	110°	+21.23	K742215	1314x155x70mm	L1	65	-
A3	P3	200°	+24.46	HBX-3319DS-VTM	1463x269x132mm	L1	33	-
A4	P3	260°	+24.46	HBX-3319DS-VTM	1463x269x132mm	L1	33	-
A5	P1	320°	+24.46	HBX-3319DS-VTM	1463x269x132mm	L1	33	-
MW1	P1	270°	+23.66	HPA 0.6 S 230 SR	Ø60cm	L1	1.5	BP02095
MW2	P3	255°	+23.66	HPA 0.6 S 230 FR	Ø60cm	L1	1.5	BP02086

2.	DIGI KFT.	Tervezett állapot / Planned state	2016.02.26
1.	DIGI KFT.	Meglévő állapot / Existing state	2016.02.26
Verzió/Version:	Tervező/Designer:	Megjegyzés/Comment:	Dátum/Date:
DIGI egyszerű a választás		<small>DIGI Távközlési és Szolgáltatói Kft. Székhely: 1154 Budapest, Váci ut. 39. Levelezési cím: 1364 Budapest, Pf. 738. Fax: +36 1 797 6790 Tel.: 1272 www.digi.hu</small>	
Név/Name: BP02099 BUDAPEST CINKOTA		Cím/Address: 1164 Budapest, Baththyány Ilona u. 12.	
FELÜLNÉZET (tervezett állapot) TOP VIEW (planned state)			Erendezési terv Key plan
Tervező/Designer: Kovács László	Elkészítette/Prepared by: Csató Károly László	Lépték/Scale: M=1:100	Dátum/Date: 2016.02.26
			Tervező/Design number E-1

Állomás kód: BP02091; Budapest Havashalom

Iktatószám:

Bérleti szerződés

amely létrejött egyrészről

Név/cégnév:	Budapest Főváros XVI.kerület Önkormányzata
Székhely:	1163 Budapest, Havashalom u 43
Adószám:	XXXXXXXXXXXX
Bankszámlaszám:	XXXXXXXXXXXX
Képviseli:	Kovács Péter - polgármester

mint bérbeadó (a továbbiakban: a „**Bérbeadó**”),

másrészről a

DIGI Távközlési és Szolgáltató Kft. (1134 Budapest, Váci út 35., cégjegyzékszám: 01-09-667975, adószám: 12175136-2-44, bankszámlaszám: 13700016-03848016-00000000, képviseli: Florin Ungureanu ügyvezető) mint bérlő (a továbbiakban: a „**Bérlő**”)

együttesen: **Felek** között, alulírott helyen és időpontban, az alábbi feltételekkel.**1. Preambulum**

1.1. A Bérlő a rádiófrekvenciákra vonatkozó állami tulajdonosi jogok gyakorlójával, a Nemzeti Média- és Hírközlési Hatóság Hivatalával kötött Hatósági Szerződése alapján frekvenciahasználatra jogosult és mobil távközlési szolgáltatást nyújt Magyarország területén. A szolgáltatás biztosítása érdekében a Bérlő Magyarország területén nyilvános, mobil, cellás rádiótelefon hálózatot épít ki, melynek üzemeltetését távközlési állomások (a továbbiakban: az „**Állomás**”) létesítésével teszi lehetővé.

2. A Szerződés tárgya

Ingyatlan címe:	1163 Budapest, Havashalom u. 43.
Helyrajzi szám:	XXXXXXXXXXXX
Terület:	25 m ²

2.1. A Bérbeadó kijelenti, hogy kizárólagos tulajdona a Budapest xxxxxxxxxx hrsz. alatt nyilvántartott, természetben a 1163 Budapest, Havashalom u. 43. szám alatt található ingatlan, melyet jelen szerződés (a továbbiakban: a „**Szerződés**”) elválaszthatatlan részét képező földhivatali térképmásolat jelöl. A Bérbeadó a jelen pontban meghatározott ingatlanon fennálló tulajdonjogát 30 napnál nem régebbi tulajdoni lap másolattal igazolja, amely egyben a Szerződés 1. számú melléklete.

2.2. A Bérbeadó a jelen Szerződésben foglalt feltételekkel bérbe adja, a Bérelő pedig bérbe veszi a 2.1 pontban meghatározott ingatlan (földhivatali besorolása szerint:)
közös kijelölt, mintegy 70 m² területű részét (a továbbiakban: a „Bérlemény”) Állomás létesítése céljából. A Bérlemény pontos adatait a jelen Szerződés aláírását követően készítendő kiviteli terv tartalmazza, melynek 1 példányát a Bérelő a kivitelezés megkezdését megelőzően a Bérbeadó részére átadja. Amennyiben a Bérbeadó a kiviteli terv kézhezvételét követő 10 napon belül kifogást nem emel, úgy a kiviteli tervet a Felek jóváhagyottnak tekintik, amely alapján a Bérelő az Állomás kivitelezésére jogosult.

2.3. A Bérelő jogosult a 2.2. pontban meghatározott területen az Állomás létesítése, üzemszerű működése és fejlesztése érdekében antennákat vagy antennarendszert, az Állomás rendeltetésszerű használatához szükséges valamennyi berendezést, tartószerkezetet, az azokat összekötő kábelrendszereket, valamint az elektromos energia fogyasztásmérőjét telepíteni és üzemeltetni.

2.4. A Bérleményen belül telepíteni és üzemeltetni kívánt berendezéseket, a tartószerkezeteken elhelyezett antennák típusát, darabszámát, az összekötő kábelrendszer kábeleinek és vezetékeinek típusát és darabszámát a Bérelő műszaki igényei szerint, a bérelt területen, szabadon módosíthatja a terület növekedése nélkül.

2.5. A Bérbeadó a Bérlemény bérbeadására a Bérbeadó képviselőtestület [***] számú határozata alapján jogosult.

3. A Szerződés időtartama

3.1. A Felek a jelen Szerződést az aláírás napjától 2029. június 15. napjáig tartó határozott időtartamra kötik (elsődleges időtartam).

3.2. A Szerződés hatálya automatikusan meghosszabbodik 5 (öt) évvel, amennyiben a Bérelő a Szerződés lejáratát 180 nappal megelőzően nem nyilatkozik, hogy a Szerződést nem kívánja meghosszabbítani. A Szerződés hatálya ezt követően automatikusan minden alkalommal 5 (öt) évvel (kiterjesztett időtartam) meghosszabbodik, amennyiben a Bérbeadó vagy a Bérelő a Szerződés lejáratát 180 nappal megelőzően nem nyilatkozik, hogy a Szerződést nem kívánja meghosszabbítani.

4. A Bérbeadó jogai és kötelezettségei

4.1. A Bérbeadó kijelenti és szavatolja, hogy jogosult a Bérlemény felett rendelkezni, a Bérlemény nem minősül köztulajdonnak, nem idegenítették el harmadik személyek részére, nem adták bérbe, nem képezi bírósági, kisajátítási vagy más vita tárgyát, nincs lefoglalva, per-, teher-, igény- és szolgálatmentes.

4.2. Amennyiben a kivitelezési munka a hatályos jogszabályi előírások alapján építési engedélyhez kötött tevékenységnek minősül, úgy a Bérbeadó kifejezetten, véglegesen és visszavonhatatlanul hozzájárul, hogy a Bérelő az építési, a későbbiekben a használatbavételi, vagy más hatósági eljárást saját nevében kezdeményezzen és lefolytasson. A Bérbeadó, a jogszabályi

előírások alapján az engedélyezési eljárásokhoz szükséges tulajdonosi hozzájáruló nyilatkozatát véglegesen és visszavonhatatlanul megadja.

4.3. A Bérbeadó kötelezettséget vállal arra, hogy biztosítja a Bérelő, a Bérelő megbízottai illetve vállalkozói számára az Állomás területére történő bejutást az év az 365 (366) napján, napi 24 órában. Ezen kötelezettségének megszegéséből eredő kárért a Bérbeadó teljes felelősséggel tartozik. A bejutás biztosításának megkönnyítése érdekében a Bérbeadó hozzájárul, hogy a Bérelő az ingatlan bejáratánál, az épület közösen használt részeinek kulcsait tartalmazó ún. csőszéfet (keysafe) létesítsen.

4.4. A Bérbeadó a jelen Szerződés aláírásával visszavonhatatlanul hozzájárul, hogy a Bérelő az Állomás energia- és átviteltechnikai ellátásához szükséges föld- és/vagy légkábelt a jelen Szerződésben meghatározott ingatlan Bérbeadóval egyeztetett területén átvezesse, amelyért a Bérleti díjon felül egyéb díjat, követelést nem jogosult a Bérelővel szemben érvényesíteni.

4.5. A Felek megállapodnak, hogy amennyiben a jelen Szerződés megkötéséhez és aláírásához a Bérbeadó részére a saját érdekkörében felmerült okból jóváhagyás vagy engedély szükséges, annak beszerzése és az ezzel kapcsolatos költségek a Bérbeadót terhelik.

4.6. A Bérbeadó tudomásul veszi, hogy a Bérleményen felépítendő, a Bérelő tulajdonában lévő Állomás környezetében csak olyan tevékenységet folytathat, amely a Bérelő által nyújtott távközlési szolgáltatást nem akadályozza. Akadályozónak minősülhet például az üzemelő Állomás közelében elhelyezésre kerülő hirdetőtábla, egyéb magas építmény létesítése, vagy olyan távközlési, illetve egyéb műszaki berendezés üzembe helyezése, amely az Állomás működését zavarja.

4.7. A Bérbeadó kötelezettséget vállal arra, hogy a jelen Szerződésben meghatározott ingatlanon tervezett – az Állomás működését, üzemeltetését érintő – építési, bővítési, karbantartási tevékenységekről, felújítási, átalakítási munkálatokról azok megkezdése előtt legalább 90 nappal írásban tájékoztatja a Bérelőt. A tájékoztatás elmaradásával vagy hiányosságaival a Bérelőnek okozott kár megtérítésére a Bérbeadó köteles. Ez alól kivételek a vis maior esetek, valamint az olyan események, amelyek a Bérbeadó részéről azonnali beavatkozást igényelnek az ingatlan állagának, állapotának megóvása vagy a balesetveszély elhárítása és megszüntetése érdekében. A Bérbeadó a hivatkozott események bekövetkeztéről haladéktalanul köteles a Bérelőt tájékoztatni. A Felek vállalják, hogy a tájékoztatást követően egyeztetést kezdeményeznek és együttműködnek egymással annak érdekében, hogy az Állomás az átalakítás ideje alatt is üzemszerűen működőképes maradjon.

4.8. A Bérbeadó a Bérelő előzetes írásbeli hozzájárulásával jogosult az ingatlant harmadik személynek bérbe adni, vagy más módon rendelkezésére bocsájtani távközlési hálózat építéséhez vagy üzemeltetéséhez, vagy olyan más tevékenységhez, amely az Állomás rendeltetésszerű működését befolyásolhatja. A Bérelő köteles hozzájárulását megadni, amennyiben a harmadik személy tevékenysége a Bérelő tevékenységét bizonyítottan nem zavarja.

4.9. A Bérbeadó a Bérelő előzetes írásbeli hozzájárulásával jogosult a jelen Szerződésből eredő jogait és kötelezettségeit harmadik személyre átruházni, engedélyezni vagy bármely más módon átengedni.

4.10. A Bérbeadó teljes körű és feltétlen szavatosságot és kötelezettséget vállal, hogy amennyiben a Bérleményt vagy az egész ingatlant, amelyben a jelen Szerződés tárgyát képező Bérlemény található bármilyen formában elidegeníti vagy megterheli, akkor a Bérlemény tulajdonjogát, vagy azzal kapcsolatos bármely jogot megszerző harmadik személy köteles betartani a jelen Szerződésben meghatározottakat. Az ennek elmaradásával vagy hiányosságával a Bérlőnek okozott teljes kárért a Bérbeadó felel. Az új tulajdonos, vagy más jogosult a jelen Szerződést nem mondhatja fel a határozott időtartam elteltéig.

4.11. A Bérbeadó előzetesen köteles a Bérlőt írásban tájékoztatni a Bérleményt magában foglaló ingatlan esetleges speciális kötelező előírásairól (pl.: SzMSz, Házirend, tűz-, balesetvédelmi előírások, stb.).

4.12. A Bérbeadó köteles a Bérleményt magában foglaló ingatlant vagy ingatlanrészt az Állomás fennállása alatt a Szerződés céljára tekintettel rendeltetésszerű használatra alkalmas állapotban tartani.

5. A Bérlő jogai és kötelezettségei

5.1. A Bérlő a Bérleményt – a 2.2. pontban és a későbbiekben készítendő kiviteli tervben meghatározottak szerinti – az Állomása elhelyezésére és üzemeltetésére használhatja.

5.2. A Bérlő kötelessége a Bérleményben felszerelt, elhelyezett berendezéseinek, eszközeinek karbantartása, előírás szerinti üzemeltetése.

5.3. A Bérlő kötelezettséget vállal arra, hogy az Állomása üzemeltetésénél a vonatkozó és hatályos magyar szabványokat és biztonságtechnikai előírásokat betartja, és azok betartásáról gondoskodik, továbbá az általa létrehozni kívánt létesítmény felépítéséhez a szükséges hatósági engedélyeket beszerzi. A Felek megállapodnak, hogy a Bérlő az engedélyek megszerzésének megghiúsulása, módosulása illetőleg azok esetleges visszavonása, gazdasági érdekei változása vagy hálózatának módosulása esetén jogosult rendes felmondással harminc (30) napos felmondási idővel felmondani a jelen Szerződést minden további jogkövetkezmény nélkül.

5.4. A Bérlő által felszerelt összes berendezés és felszerelés a Bérlő tulajdonában marad.

5.5. A Bérlő köteles az Állomás építése, üzemeltetése, átalakítása vagy korszerűsítése során a Bérlemény uralkodóingatlanában bizonyítottan neki felróhatóan okozott károkat, hibákat, sérüléseket saját költségén azonnal helyreállítani, kijavítani, illetve azokat helyrehozni.

5.6. A Bérlő kijelenti, hogy berendezései az ingatlanon működő, a hatályos szabályoknak, előírásoknak és szabványoknak megfelelő műszaki berendezéseket (rádió, televízió, számítógép), valamint a Nemzeti Média- és Hírközlési Hatóság rádióengedélyével rendelkező egyéb híradástechnikai berendezések működését nem zavarják és az Állomás eleget tesz a 0 Hz-300 GHz közötti frekvenciatartományú elektromos, mágneses és elektromágneses terek lakosságra vonatkozó egészségügyi határértékeiről szóló 63/2004. (VII. 26.) ESzCsM

rendeletben, illetve a mindenkor hatályos jogszabályokban meghatározott egészségügyi határértéknek.

5.7. A Bérelő az Állomás 5.6. pontban meghatározott jogszabályi megfelelésének bizonyítása érdekében saját költségén köteles az Állomás hivatalos üzembe helyezését követő 60 (hatvan) napon belül Magyarországon akkreditációval rendelkező laboratóriummal az Állomás bemérését elvégeztetni, és az erről készült jegyzőkönyvet és szakmai állásfoglalást a Bérbeadó részére átadni.

A Bérelő köteles az Állomása bemérését az antennák teljesítményének növekedésével járó cseréje, az antennák darabszámának növekedése esetén akkreditált laboratóriummal elvégeztetni és a mérési eredményekről készült jegyzőkönyvet és szakmai állásfoglalást a Bérbeadó részére átadni.

A Bérelő köteles az Állomását azonnali hatállyal üzemben kívül helyezni, amennyiben a mérési eredmények a hatályos jogszabályban meghatározott határértéket meghaladják. A Bérelőnek ezt követően 30 napon belül el kell végeznie minden olyan szerelési vagy átalakítási munkát, amellyel az Állomása működtetése a vonatkozó egészségügyi előírásoknak megfelelővé válik, és ezt mérésen alapuló hivatalos szakvéleménnyel bizonyítani tudja, ellenkező esetben a Bérbeadó jogosult a szerződést azonnali hatállyal, rendkívüli felmondással megszüntetni.

5.8. A Bérelő feladata és kötelessége, hogy munkatársaival, megbízottaival és alvállalkozóival – a 4.11. pont szerinti, - a Bérbeadó üzemeltetési rendjét, speciális előírásait, tűz-, munka- és balesetvédelmi, és más egyéb kötelező előírásait megismertesse, és azokat betartsa és betartassa.

5.9. A Felek megállapodnak, hogy a Bérelő tevékenységével kapcsolatos valamennyi költség a Bérelőt terheli.

5.10. A Bérelő a Bérleményben a bérelt terület nagyságának növekedését eredményező műszaki átalakítást igénylő munkálatok elvégzésére a Bérbeadó előzetes, írásbeli hozzájárulásával jogosult.

5.11. A Bérelő köteles tájékoztatni a Bérbeadót a jelen Szerződésben rögzített jogainak és kötelezettségeinek harmadik fél részére történő átruházásáról, engedélyezéséről, vagy a Szerződés átruházásáról. A Bérleményt a Bérelő a Bérbeadó egyidejű tájékoztatásával úgy jogosult albérletbe vagy harmadik személy használatába adni, hogy az albérelő és a használó magatartásáért úgy felel, mintha a Bérleményt maga használta volna.

5.12. A Bérelő a 2.2. pontban megjelölt nagyságú területen, a Bérleményen belül jogosult a Bérbeadó külön hozzájárulása nélkül, de a Bérelő értesítési kötelezettsége mellett átalakítási, karbantartási, korszerűsítési vagy szolgáltatásbővítési munkálatokat elvégezni.

6. Bérleti díj

6.1. Bérleti díj és fizetési feltételek

Bérleti díj	1 200 000 Ft/év azaz egymillió-kettőszázezer forint/év mely összeg az ÁFA-t nem tartalmazza
-------------	--

Bérleti díj érvényessége:	2017. december 31.
Díjfizetés esedékessége	Negyedéves
Bérbeadó bankszámlaszáma	XXXXXXXX-XXXXXXXX-XXXXXXXX
Bérlő számlázási címe	DIGI Távközlési és Szolgáltató Kft. 1134 Budapest, Váci út 35.

A Bérlő a bérleti díjat negyedévenként előre köteles megfizetni, a Bérbeadó által kibocsátott számla kézhezvételétől számított 30 napon belül átutalás útján a Bérbeadó bankszámlaszámára.

6.2. Az első számla kiállításának időpontja

A Bérbeadó a bérleti díjra a kivitelezés megkezdése napját követően jogosult, melyet a Bérlő címére számlázhat. A kivitelezés megkezdését követő első számla tartalmazza a kivitelezés megkezdése napjától a kivitelezés megkezdése félévének utolsó napjáig számított bérleti díj időarányos összegét. A kivitelezés megkezdését követő első számlán a Bérbeadó a teljesítés időpontjaként a kivitelezés megkezdése napját követő 30. napot jelöli meg, mely nap megegyezik a fizetés esedékességével.

6.3. A Bérbeadó köteles a számláján a Szerződés/Állomás azonosítóját (**BP02091**) és a számlázási időszakot feltüntetni, ellenkező esetben a Bérlő jogosult a számlát, mint azonosításra alkalmatlant visszaküldeni.

6.4. A Bérlő fizetési késedelme esetén a Bérbeadó 30 napos fizetési póthatáridő megjelölésével fizetési felszólítást küld a Bérlőnek. A Bérbeadó a késedelem napjától jogosult a Polgári Törvénykönyv 6: 48. § (1) bekezdésében meghatározott mértékű késedelmi kamatra. A bérleti díj megfizetésének elmulasztása esetén a Bérbeadó jogosult a Szerződést felmondani, ha a Bérlő a póthatáridő elteltéig sem fizetett. A Felek megállapodnak, hogy a Bérbeadó a jelen Szerződést a jelen pontban meghatározott eseten kívül felmondással nem szüntetheti meg.

6.5. A bérleti díj tartalmazza a Bérbeadó által a Szerződés alapján nyújtott összes szerződésszerű teljesítés ellenértékét. A Bérbeadó a Szerződésben meghatározott bérleti díjon felül egyéb díjat, kiadást, rezsit illetve költséget, vagy bármilyen más jogcímen követelést nem jogosult a Bérlővel szemben érvényesíteni. A Szerződés bármilyen okból történő megszűnése esetén a Felek elszámolnak egymással úgy, hogy a Bérlő a bérleti díj fizetésére a Bérlemény tényleges használatának utolsó napjáig köteles. Arra az időre, amely alatt a Bérlő a Bérleményt a saját felróható magatartásán kívül felmerült okból nem használhatja, bérleti díj nem jár. A Bérlő által előre fizetett bérleti díj visszatérítésére a Bérbeadó a Bérlő által elkészített elszámolás kézhezvételét követő 8 napon belül köteles. Amennyiben a Bérlő a Bérleményt a Szerződés megszűnését követően nem adja vissza a Szerződésben meghatározottaknak megfelelően, úgy használati díj fizetésére köteles, melynek napi összege megegyezik a félévre érvényes bérleti díj 1/180-ad részével.

6.6. A Bérbeadó jogosult a bérleti díjat 2018. január 1. napjától évente módosítani a tárgyévvel megelőző évre (az év január-december időszakára) vonatkozó, a KSH által hivatalosan közzétett fogyasztói árindex változás mértékéig. A módosított bérleti díjat a Bérbeadó a jelen Szerződésben meghatározottak szerint kiállított tárgyévvel szóló számláiban jogosult

érvényesíteni. A Bérbeadó jelen pontban meghatározott módosítási és a bérleti díjra vonatkozó igénye az esedékesség időpontjától számított egy év alatt évül el.

7. A Bérlemény átadás-átvétele, berendezése, átalakítása és visszaadása

7.1. A bérlet kezdetekor a Bérlemény munkaterület átadás-átvételéről jegyzőkönyv készül, mely tartalmazza a Bérlemény állapotának és felszereltségének leírását, és amelyet mindkét Fél meghatalmazott képviselője aláír.

7.2. A Bérleményen és a meglévő berendezéseken a Bérlő szükség esetén jogosult az indokolt műszaki változtatásokra.

7.3. Az elsődleges, vagy a kiterjesztett bérleti időtartam lejártát követően, ha a Szerződés meghosszabbítására nem kerül sor, vagy ha a fentiekben foglaltak szerint a Bérlő visszaadja a Bérleményt, a felszereléseket jogosult elszállítani. A Bérbeadó megállapodhat a Bérlővel a berendezés, illetve a változtatások megtartásáról, amennyiben kifizeti a Bérlőnek az ingatlan értékét növelő változtatások ellenértékét, a Felek a Ptk. 6:337. § alkalmazását kizárják. A Bérlő a Bérlemény visszaadásakor az általa okozott hibák elhárításán kívül semmilyen átalakítási vagy felújítási munka elvégzésére nem köteles. Ha a Bérlő a Bérleményt jogosulatlanul alakította át, a Bérbeadó felhívására köteles a szerződésszerű használattal járó és a természetes elhasználódás figyelembe vételével az eredeti állapotot helyreállítani.

7.4. A Bérlemény visszaadásáról a Felek jegyzőkönyvet készítenek, amelyet meghatalmazott képviselőik írnak alá.

7.5. A Bérbeadó a bérlet tartama alatt szavatol a Bérlemény per-, és igénymentességéért. A Bérbeadó teljes körű és feltétlen szavatosságot vállal azért, hogy a Bérlemény vonatkozásában harmadik személyt nem illet meg előbérleti, szolgalmi, használati, rendelkezési vagy birtokjog, vagy bármilyen más jog, amely a Bérlő jogainak gyakorlását vagy a Bérlemény zavartalan használatát akadályozza, vagy korlátozza. Teljes kártérítési felelősséget vállal a Bérbeadó a Bérlőnek a Bérleményben a jelen Szerződés szerint elhelyezett technikai eszközei és az ezek áramellátását biztosító vezetékek biztonságáért.

8. Az Állomás energiaellátása

8.1. A Bérlő az Állomás villamosenergia-ellátása érdekében törekszik arra, hogy a területileg illetékes hálózati engedéllyel vagy a jogosult energiakereskedővel kössön szerződést és főmérőt építsen ki. A Bérlő az elektromos energia költségeket közvetlenül az energiakereskedőnek vagy az áramszolgáltatónak fizeti meg.

8.2. A Bérbeadó a jelen Szerződés aláírásával hozzájárul, hogy a Bérlő, a tárgyi ingatlanon, vagy az ingatlan közelében elérhető, méretlen fogyasztói villamos hálózatról, saját költségén főmérős csatlakozási pontot és mérőhelyet alakítson ki. A Bérbeadó vállalja, hogy együttműködik a Bérlővel az Állomás működéséhez szükséges, az ingatlant érintő, azon áthaladó mért elektromos kábelnyomvonal kijelölésében. A Bérlő tájékoztatja a Bérbeadót, hogy az Állomás villamos teljesítmény igénye várhatóan maximum 3 x 10A.

8.3. Abban az esetben, ha a Bérelő műszaki biztonságtechnikai, vagy gazdasági okokból nem tud kiépíteni a Bérbeadótól független energiaellátó rendszert, úgy a Bérbeadó biztosítja a Bérelő számára a szükséges villamos energiát és az almérős saját villamosenergia-hálózatához történő kialakítását. Az almérés műszaki és gazdasági feltételeit a Felek energiavételezési megállapodásban rögzíthetik.

8.4. A Bérbeadó szavatolja, hogy a Bérelő jogosult az Állomás számára kiépített és a folyamatos működéshez szükséges áramellátás fenntartására az ingatlanon telepített Állomás fennállásáig.

9. Vis maior

9.1. Egyik Fél sem köteles helytállni a Szerződés szerinti nyilatkozatai, szavatosságvállalásai, feltételei vagy kötelezettségei bármilyen, vis maiornak minősülő eseményből fakadó késedelméért vagy nem teljesítéséért. Vis maiornak minősül különösen az elháríthatatlan erőhatalom, a műhold, földi távközlés hálózat, vagy más szétesztási mód, legyőzhetetlen erőhatalomból, elemi csapásból származó, vagy egyéb hasonló okból származó, a Feleknek fel nem róható meghibásodása. A vis maior okán késedelmesen teljesítő vagy nem teljesítő Fél minden indokolt erőfeszítést köteles megtenni annak érdekében, hogy a lehető leghamarabb folytathassa nyilatkozatai, szavatosságai, vállalásai vagy kötelezettségei teljesítését, azzal a feltétellel, hogy amennyiben a teljesítés 30 (harminc) napon belül nem folytatható, a Bérelő jogosult 30 (harminc) napos felmondási határidővel felmondani a Szerződést.

10. A szerződés megszűnése

10.1. A jelen Szerződés megszűnik, amennyiben:

- a határozott időtartam lejár;
- a határozott (elsődleges), illetve a kiterjesztett időtartam lejártát megelőzően a Szerződés 3.2. pontjában foglaltaknak megfelelően a Felek megszüntetik;
- a Felek közös megegyezéssel megszüntetik;
- a jelen Szerződésben meghatározott esetekben; vagy
- a Bérlemény megsemmisül.

11. Értesítések

A Feleknek a Szerződés teljesítésével kapcsolatban minden nyilatkozatot, értesítést írásban kell közölniük. A Felek a szerződéses nyilatkozataikat egymással személyes átadással, vagy a Szerződésben rögzített címre feladott könyvelt postai küldeményben kötelesek közölni. A Felek a Szerződésben rögzített adataikban bekövetkezett változásokról egymást haladéktalanul írásban kötelesek tájékoztatni. A tájékoztatás elmulasztásából származó bármilyen jogkövetkezmény a mulasztó Felet terheli. A kapcsolattartásra kijelölt személyek:

A Bérbeadó részéről

Név:	Szabó Tamás kabinetvezető
Cím:	1163 Budapest, Havashalom u 43

Telefon:	+3614011400/722m
E-mail:	szabotamas@bp16.hu

A Bérló részéről

Szerződéses ügyekben:

Név:	Németh Zsófia
Cím:	1134 Budapest, Váci út 35.
Divízió:	Mobiltávközlési osztály
Telefon:	+36 70/320-6453
E-mail:	zsofia.nemeth@digi.co.hu

Üzemeltetési ügyekben:

Név:	Kovács Sándor
Cím:	1134 Budapest, Váci út 35.
Divízió:	Mobiltávközlési osztály
Telefon:	+36 70 984 6845
E-mail:	sandor.kovacs@digi.co.hu

12. Egyéb rendelkezések

12.1. A Felek megállapodnak, hogy minden információ, amelyet a Felek akár szóban vagy írásban, direkt vagy indirekt módon a másik Fél tudomására hoznak, bizalmasan, üzleti titokként kezelendő. A Felek nem jogosultak bizalmas információ átadására harmadik személy részére, és nem használhatják azt fel a másik Fél kifejezett, előzetes írásbeli hozzájárulása nélkül. A jelen Szerződés tekintetében titkosnak és bizalmasnak minősül minden olyan információ, tekintet nélkül arra, hogy az mikor keletkezett és mikor jutott a Felek birtokába, valamint arra, hogy az adathordozón rögzítésre került-e vagy sem, amely a másik Fél működésére, eljárásaira, terveire, szándékaira, koncepcióira, know-how-jára, kereskedelmi titkaira, piaci lehetőségeire, üzleti kapcsolataira vagy egyéb üzleti ügyeire vonatkozik.

12.2. A jelen Szerződésben nem szabályozott kérdésekben a Polgári Törvénykönyvről szóló 2013. évi V. törvény vonatkozó rendelkezéseit kell alkalmazni.

12.3. A Felek a vitás kérdéseiket tárgyalások útján kívánják rendezni. Amennyiben ez sikertelen lenne, a polgári perrendtartásról szóló 1952. évi III. törvény szerint hatáskörrel és illetékességgel rendelkező bíróság jár el.

12.4. A Bérló nem felel a Bérleményen elhelyezett berendezései és felszerelésesei által okozott olyan károkért, amelyek a Bérló érdekkörén kívül eső okból következtek be, A Felek megállapodnak, hogy a Ptk. 6:337. § -ban meghatározott zálogjog alkalmazását kizárják.

12.5. A jelen Szerződés vagy annak bármely rendelkezése kizárólag írásban, mindkét Fél cégszerű aláírásával módosítható.

12.6. A Bérbeadó nyilatkozik, hogy az általa megadott és a jelen Szerződésben meghatározott számlaszám hiteles, továbbá vállalja, hogy annak változásáról a Bérlő részére minden esetben cégszerűen aláírt írásbeli nyilatkozatba foglalt értesítést küld. Amennyiben a Bérlő a Szerződésben megjelölt, vagy azt követően vele ismertetett számlaszámra teljesít kifizetést, a teljesítéssel kapcsolatban semmilyen felelősség nem terheli. A Bérbeadó a jelen pontban meghatározott nyilatkozatáért teljes körű és feltétlen felelősséget vállal, megvédi és mentesíti a Bérlőt minden, a nyilatkozattal kapcsolatban felmerült felelősség alól, és megtéríti a Bérlő felmerült teljes kárát.

12.7. Mindkét Fél kifejezetten lemond a törvény által lehetővé tett körben arról, hogy a másik Fél vezető tisztségviselőjével szemben a jelen Szerződéssel összefüggésben bármilyen kártérítési vagy egyéb igényt érvényesítsen. A másik Fél vezető tisztségviselői erre a felelősségkorlátozásra közvetlenül hivatkozhatnak.

12.8 A jelen Szerződés a Felek teljes megállapodását tartalmazza, és hatályon kívül helyez minden korábbi, a jelen Szerződés létrejöttét megelőző akár szóbeli, akár írásbeli ajánlatot, ígéretet, megállapodást, intézkedést vagy tárgyalást. A jelen Szerződéssel kapcsolatos üzletági szokások csak annyiban válnak a jelen Szerződés részévé, amennyiben azokról a jelen Szerződés kifejezetten rendelkezik, vagy az a Bérlő jelen Szerződéssel elérni kívánt céljai érdekében szükséges.

A jelen Szerződést a Felek elolvasták, és mint akaratukkal mindenben megegyezőt jóváhagyólag 4 példányban aláírták.

Budapest, 2016.

.....
Bérbeadó

.....
DIGI Távközlési és Szolgáltató Kft.

Bérlő

Florin Ungureanu ügyvezető

TERVEZŐI NYILATKOZAT

BP02091 BUDAPEST HAVASHALOM
(1163 Budapest, Havashalom u. 43.),
DIGI TÁVKÖZLÉSI ÉS SZOLGÁLTATÓ KFT. (1134 Budapest, Váci út 35.)
TÁVKÖZLÉSI BÁZISÁLLOMÁSÁNAK ANTENNAELRENDEZÉSI,
TARTÓSZERKEZETI KIVITELI TERVÉHEZ;

- A dokumentációban részletezett tervezett építési tevékenység a 14/2013. (IX. 25.) NMHH rendelet (az elektronikus hírközlési építmények elhelyezéséről és az elektronikus hírközlési építményekkel kapcsolatos hatósági eljárásokról) szerint NEM építési engedélyezési eljárás köteles.

- Az építmény elhelyezésénél az EHT 94.§ (2) és (3), illetve a 95.§ (1) bekezdésében előírtak figyelembe lettek véve, valamint az érintettek körét feltárva a vagyongazdálkodó vagy a tulajdonosi jogokat gyakorlóknak a hozzájáruló nyilatkozata rendelkezésre áll.

- A fenti dokumentáció terveinek készítése során szabványtól való eltérésre engedélyt nem kértünk, a tervrajzok a szabványok betartásával készültek.

- A tervezett létesítmény műszaki megoldásai megfelelnek a vonatkozó, illetve a tervben említett rendeleteknek, szabályzatoknak és szabványoknak, az általános érvényű és eseti hatósági előírásoknak.

- Az alkalmazott műszaki megoldások megfelelnek a megelőző tűzvédelmi követelmények kielégítéséről szóló rendeleteknek, szabályzatoknak, szabványoknak, ágazati előírásoknak, és műszaki előírásoknak.

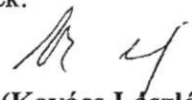
- Az alkalmazott építési technológiák honosítottak, engedélyezettek.

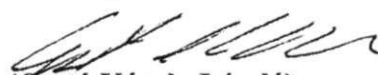
- A terv szerint kivitelezett létesítmény a biztonságos munkavégzés, üzemeltetés tárgyi feltételeit biztosítja a vonatkozó rendelet előírásai szerint.

- A telepítésre, tervezésre, üzemeltetésre vonatkozó munkavédelmi, biztonságtechnikai szabályok, továbbá a hatósági egészségvédelmi és környezetvédelmi előírások betartása a tervezésnél figyelembe lett véve, érvényesítésük módját a tervlapok és a műszaki előírás részletezi.

- A területen a címben részletezett tartószerkezeti, antennatelepítési, berendezés telepítési, kábelvezetési munkák készülnek, a keletkező hulladékok zárt rendszerben a területről elszállításra és szabvány szerint megsemmisítésre kerülnek.

Készítette:


(Kovács László)
okl. építőmérnök


(Csató Károly László)
okl. építőmérnök
T-H, SZÉSI 01-15714
1078 Budapest Cserhát u. 7.

Budapest, 2016.07.15.

ANTENNA TELEPÍTÉS MŰSZAKI LEÍRÁS

I. ELŐZMÉNYEK

Jelen fejezet a 1163 Budapest, Havashalom utca 43. cím alatt készítendő DIGI KFT. **BP02091 HAVASHALOM** kódnevű antenna telepítés műszaki leírását tartalmazza. A munkarész elkészítéséhez helyszíni felmérés keretében került tisztázásra a tervezéssel érintett épület geometria. A helyszínen fotók is készültek a meglévő állapot minél pontosabb dokumentálása érdekében.

II. A LÉTESÍTENDŐ SZERKEZETEK LEÍRÁSA

A meglévő épület téglafalazatú, vasbeton födémzintekkel. Központ toronyrész vasbeton szerkezetű. A központi torony részre a kijutás tetőkibúvón keresztül történik a padlás-térből. A padlás-térbe a kijutás a lépcsőházon keresztül történik.

A központi toronyrész vasbeton falához kerülne rögzítésre 1db fali acél csőszelvényű antennatartó árboc, mely két irányban vissza lenne támasztva a falazathoz. Az árbocok a vasbeton falszerkezetre átmenő csavarozott kapcsolattal, ellenlemezekkel kapcsolódnak. Az általunk alkalmazott szerkezeti elemek vállalati típus szerkezetek. Az antennákból adódó terheléseket ezek az antennatartók a szabvány szerinti biztonsággal viselik. A tető-felépítmény fala számára az általunk felszerelt antennatartók elhanyagolható mértékű többlet terhelést jelentenek.

Az antennák elhelyezkedését az E-1, E-2 és E-3-as tervek mutatják. A meglévő antennatartó árbocon lévő antennák a megépült szerkezetünkre áttelepítendőek. A telepítést követően a meglévő antennatartó árboc elbontható, így a folyamatos üzemeltetés biztosítható, az építési állapotban is.

Az antennák szerelése és üzemeltetése az árbócokról történik, alpin technikával, folyamatos kikötés szükségessége mellett.

Az antennák kiszolgálása az árbócokra helyezendő RRU-k (Radio Remote Unit) segítségével és a padlás-térben helyezett kültéri szekrényből (kb. 60x80x210cm) történik.

A kivitelezés során a meglévő tető és tetőtér fokozott védelme szükséges.

A meglévő és tervezett állapotokat Fe-1, Fe-2 ill. E-1, E-2, E-3 elrendezési terv mutatja be.

Általánosságban elmondható, hogy az épület érintett részeinek tartószerkezeti állapota megfelelő, a felméréskori állapotban beavatkozást igénylő tartószerkezeti károsodás szemrevételezéssel nem észlelhető az érintett területek környezetében. Az épület tartószerkezeteknél tartószerkezeti beavatkozás nem szükséges a tárgyi távközlési állomás antennatartók, kábelvezetés, és berendezések telepítése miatt.

A tervezett távközlési berendezések felügyelet nélküli üzemeléssel működnek, csak időszakos ellenőrzések és karbantartások szükségesek.

A tetőszinti tervezett acélszerkezetek, az antennatartók, a kábelnyomvonalak és a berendezéstartók villámvédelme biztosításra kerül a szokványos módon, az épület villámvédelmi rendszerébe bekötésre kerülnek.

III. MUNKAVÉDELEM, TŰZVÉDELEM

A tartószerkezet építése alatt az összes ide vonatkozó műszaki, munka- és tűzvédelmi előírás (különös tekintettel az életvédelmi szempontokra) ill. magyar szabvány betartandó. A munka jellege olyan, hogy felkészült, az építéstechnikában és alpintechnikában is jártas kivitelezői gárdát feltételez, aki a saját tevékenységével kapcsolatos munkavédelmi előírásokat betartja, illetve betartatja, és a szükséges engedélyekkel rendelkezik; bárminemű építési tevékenység csak felelős műszaki vezető jelenlétében és felügyeletével történhet! A munkaterületen tartózkodni, ott munkát végezni csak jogosult, a munkára való alkalmasság objektív és szubjektív feltételeinek birtokában lévő (baleset- és tűzvédelmi oktatásban részesült, alkoholos vagy gyógyszeres befolyástól mentes), a szükséges munkaruházatot és egyéni védőfelszereléseket előírás szerint viselő személyeknek, hibátlan, a munkafolyamatnak megfelelő szerzőkkel, szakszerűen szabad. A munkaterületen előforduló veszélyforrásokot a felelős munkavezetőnek folyamatosan figyelemmel kell kísérni, azok megszüntetéséről haladéktalanul gondoskodni kell. A közlekedési útvonalakat végig tisztán kell tartani, a munkaterületet minden munkafázis befejezésekor szeméttől és törmeléktől meg kell tisztítani. Különös gondossággal kell eljárni a bontási, az elektromos, a magasban végzett, illetve a forró, maró vagy mérgező anyagokkal végzett munkák során; az ilyen anyagok tárolását biztonságosan kell megoldani, azokat, illetve maradékukat a technológiai szükségesség után a területről haladéktalanul el kell távolítani. Az építési anyagokat szakszerűen, rendezetten kell tárolni. A munkahelyen olyan légállapotot és világítási viszonyokat kell biztosítani, amely nem vezet az emberi szervezet károsodásához, nem okoz túlzott igénybevételt és lehetővé teszi a balesetmentes munkavégzést. A sugárzás-, zaj- és rezgésterhelés nem haladhatja meg az előírásokban szereplő szinteket. Magasban végzett munkáknál korláttal, lábdeszkával, és feljáró létrával ellátott, A körbekerített építési terület a beépítésre vonatkozó feltételekkel ellátott, illetve a megfelelő tilalmakat tartalmazó táblával jelölni kell. A szerkezetek megfelelő megtámasztásáról az építés alatt a kivitelezőnek gondoskodnia kell. A végzett munkák során bármely tárgy leesését meg kell előzni, szabványos védőkorlátos elkerítések alkalmazandók. A tartószerkezetek szerelésénél, a magasban végzett munkák idején, valamint mindennemű daruzás, anyag emelés, rakodás esetén a munkálatok védősisak használata mellett végezhetők. Ez a kötelezettség vonatkozik az építési területen történő munkavégzésre, és tartózkodásra is. Az egyes szakmáknak, szakágaknak megfelelő egyéni védőeszközök használata kötelező, ennek használatát rendszeresen ellenőrizni kell. Biztosítani kell, hogy a felemelt teher alatt és a veszélyeztetett területen az emelés közben senki se tartózkodjék. A teher megemelése előtt egységes jelzésekben meg kell állapodni, és a vizsgázott irányítók azokat alkalmazzák, tilos emelni olyan terheket, melyekre más tárgyakat támasztottak. A dolgozók létszámának megfelelő, előírt mennyiségű ivóvizet, mentőfelszerelést, elsősegélynyújtót a munka teljes időtartamára biztosítani kell. A szerkezetek megfelelő megtámasztásáról az építés alatt a kivitelezőnek gondoskodnia kell. A szereléseket megelőzően a munkavégzés jellegének megfelelő balesetvédelmi oktatás tartandó, és aláírással igazolandó a résztvevők listája. A munkavégzés megkezdése előtt az épület üzemeltetőjével egyeztetést kell tartani az esetleges veszélyhelyzetek tisztázása céljából. A szerelés a kiviteli tervek alapján előírt folyamatos alpintechnológiával, anyagminőségekkel és felületvédelemmel végezhető, a tetőszintre való kilépéstől kezdve folyamatos alpintechnika alkalmazandó. Veszélyes időjárási viszonyok (30 km/ó-nál nagyobb szélsebesség, köd, zivatar, havazás) esetén a tetőszintre-antennatartókra felmászni, tartózkodni, illetve munkát végezni tilos!

A balesetelhárítási és egészségvédelmi óvórendszabályok be nem tartásából, felelőtlen, szakszerűtlen munkavégzésből származó bármely balesetért vagy egészségkárosodásért a tervező semmilyen felelősséget nem vállal.

A berendezések, és az antennatartók állandó jelenlétet nem igényelnek. A tervezett acél tartószerkezeteket épülettartozékként kezeljük, így az épület jelenlegi tűzvédelmi értéke-

lését semmilyen formában nem rontják, külön ellenőrzés nem szükséges. Az előzményeket és a leírtakat együttesen értékelve kimondható, hogy a meglévő épület tetőszintjén a rajzokon jelzett területekre kerülő antennatartók-antennák a tetőszinti közlekedést-menekülést semmilyen formában nem akadályozzák meg, és a beépítésre kerülő szerkezetek és az autonóm műszeres védelem miatt az épület tűzbiztonsági szintjében romlást nem jelentenek. A meglévő épület telepítési viszonyait a helyszínrajz és a helyszíni szemle alapján megvizsgálva a tűzoltási és felvonulási út megfelelő szélességű aszfaltozott úton kellőképpen biztosított.

IV. MEGJEGYZÉSEK

- A szerkezetek gyártása és kivitelezése csak a bérbeadóval egyeztetett kiviteli tervdokumentáció alapján a szakági tervezők fokozott tervezői művezetésével és megfelelően felkészült kivitelezővel történhet.
- A kiviteli tervdokumentáció része a statikai számítás és a tartószerkezeti műszaki leírás, amelyek együtt kezelendők és csak együtt érvényesek.
- Jelen leírás csak az I. és II. pontban leírt szerkezetre vonatkozik.

Készítette:



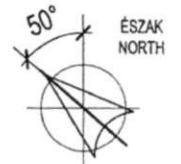
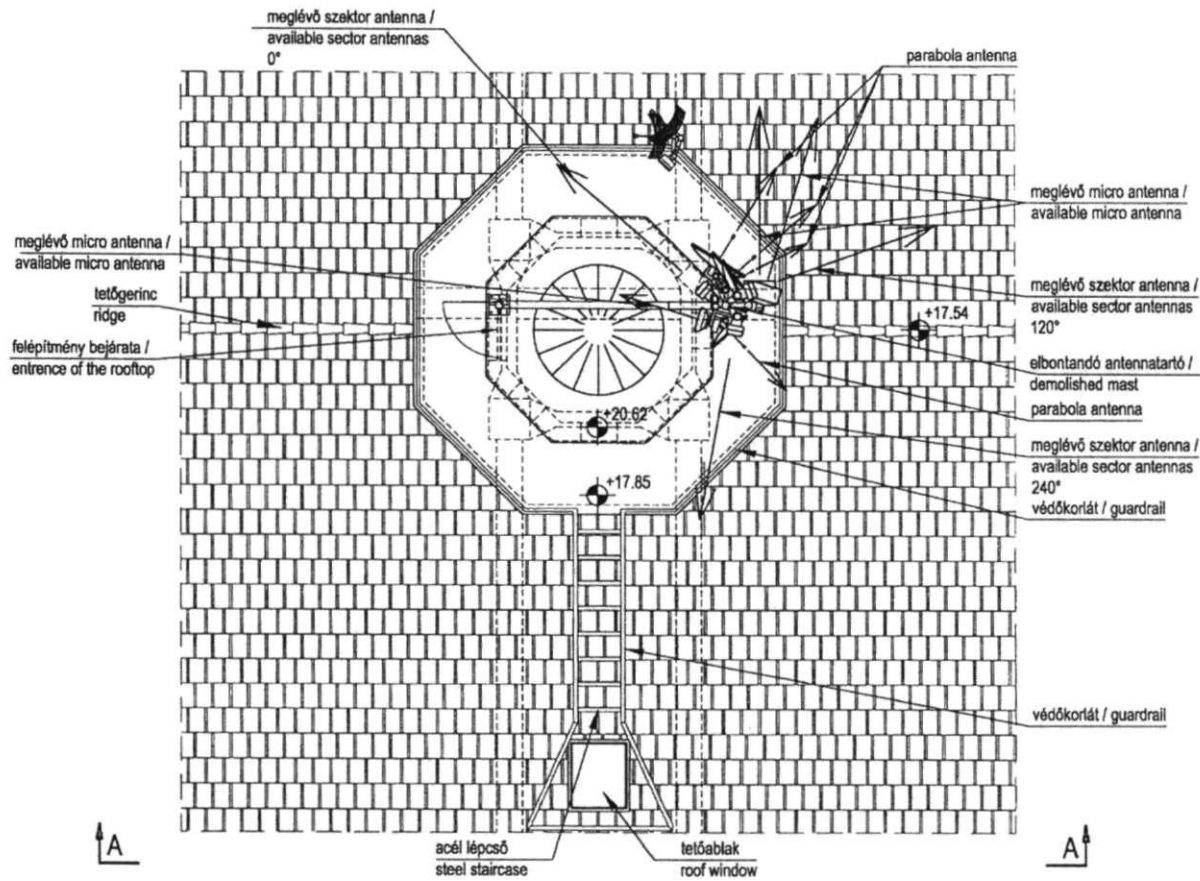
(Kovács László)
okl. építőmérnök



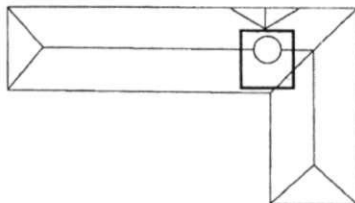
(Csató Károly László)
okl. építőmérnök
T-H, SZÉSI 01-15714
1078 Budapest Cserhát u. 7.

Budapest, 2016.07.15.

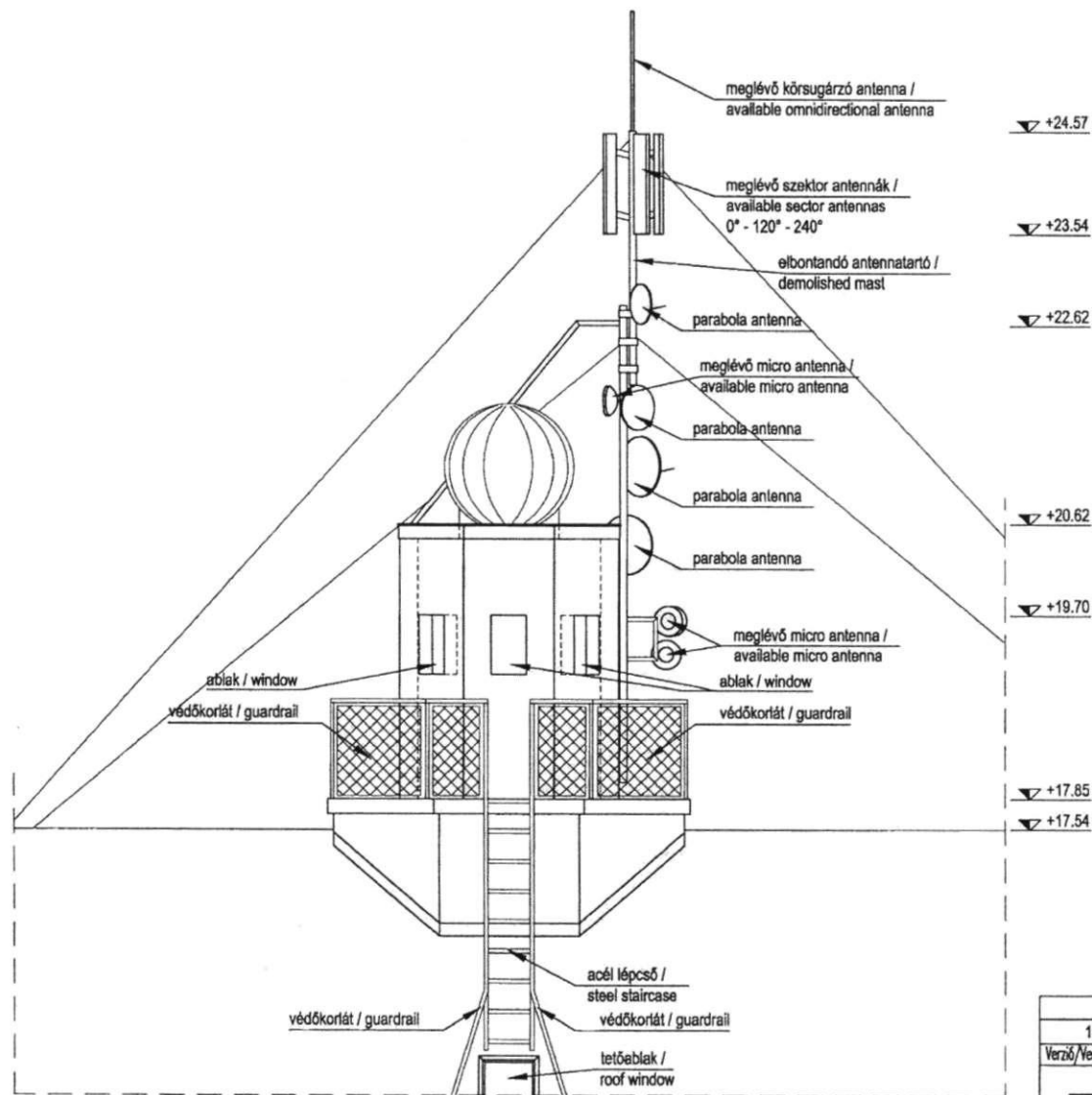
FELÜLNÉZET TETŐSZINT / TOP VIEW ATTIC



ÁTNÉZETI RÉSZLET/ REAL IMAGE DETAIL

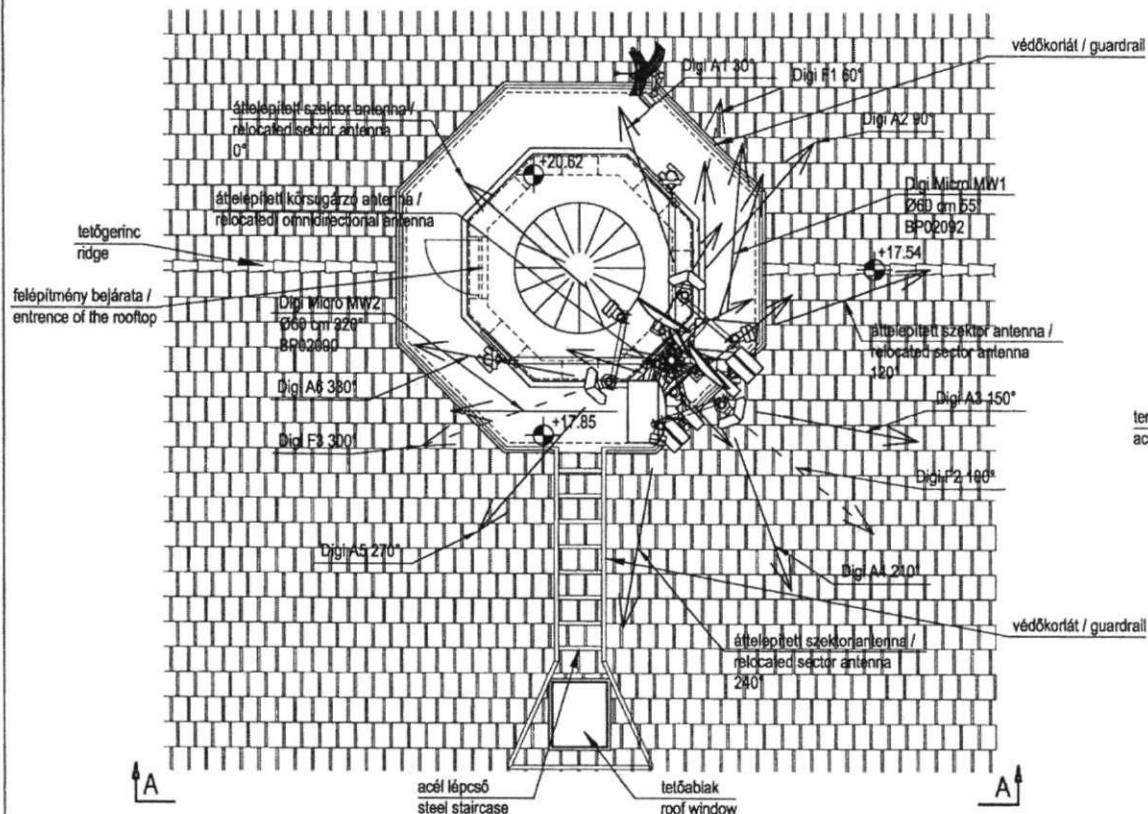


1.	DIGI KFT.	Meglévő állapot / Existing state	2016.04.04
Verző / Version:	Tervező / Designer:	Megnevezés / Comment:	Dátum / Date:
		<small>DIGI Távközlési és Szolgáltató Kft. Békköly 1134 Budapest, Véső 0-35. Levelezési cím: 1204 Budapest, Pf. 738. Fax: +36 1 981 8200 Tel.: 1272 www.digi.hu</small>	
Névadó:		Cím/Address:	
BP02091 BUDAPEST HAVASHALOM		1163 Budapest, Havashalom u. 43.	
FELÜLNÉZET (meglévő állapot) TOP VIEW (existing state)			Erendezési terv Key plan
Tervező/Designer:	Elterjesztő:	Lapméret:	Dátum/Date:
<i>Kovács László</i> Kovács László	<i>Csató Károly László</i> Csató Károly László	M=1:50	2016.04.04
			Tervszám/Drawy number: Fe-1

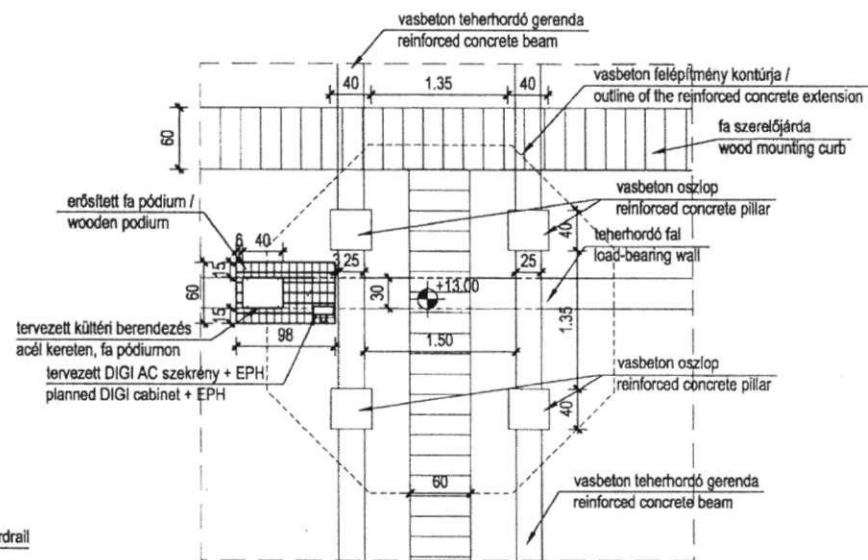


1.	DIGI KFT.	Meglévő állapot / Existing state	2016.04.04
Verzió/Version:	Tervező/Designer:	Megnevezés/Comment:	Dátum/Date:
DIGI egyszerű a választás		<small>DIGI Technológiai és Szolgáltató Kft. Székhely: 1134 Budapest, Havashalom u. Levélcím: 1184 Budapest, Pf. 130 Fax: +36 1 787 6700 Tel.: +36 1 787 6700 www.digi.hu</small>	
Alkalmazás: BP02091 BUDAPEST HAVASHALOM		Cím/Address: 1163 Budapest, Havashalom u. 43.	
A-A NÉZET (meglévő állapot) A-A VIEW (existing state)			Elrendezési terv Key plan
Tervező/Designer: Kovács László	Ellenőrző/Supervisor: Csató Károly László	Lépték/Scale: N=1:50	Dátum/Date: 2016.04.04
			Tervezési Dwg. number: Fe-2

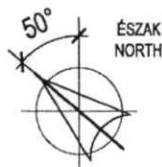
FELÜLNÉZET TETŐSZINT / TOP VIEW ATTIC



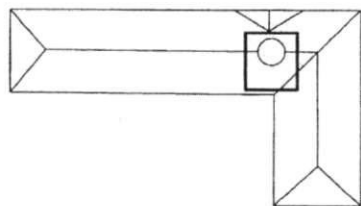
FELÜLNÉZET PADLÁSSZINT / TOP VIEW LOFT



ANTENNA ID	POLE	CELL ID / REM SITE	AZIMUTH	HEIGHT	TYPE	DIMENSION	LOGICAL UNIT	HPBW
F1	P1	A1	30°	+23.28	K80010656	1254x380x150mm	L1	35
		A2	90°	+23.28	K80010656	1254x380x150mm	L2	35
F2	P1	A3	150°	+23.28	K80010656	1254x380x150mm	L1	35
		A4	210°	+23.28	K80010656	1254x380x150mm	L2	35
F3	P1	A5	270°	+23.28	K80010656	1254x380x150mm	L1	35
		A6	330°	+23.28	K80010656	1254x380x150mm	L2	35
MW1	P1	BP02092	55°	+22.13		Ø60cm	L1	1.5
MW2	P1	BP02090	320°	+22.13		Ø60cm	L1	1.5



ÁTNÉZETI RÉSZLET / REAL IMAGE DETAIL



MEGJEGYZÉS: AZ ANTENNA ELRENDEZÉS RÉSZLETEI AZ E-2 TERVEN TALÁLHATÓ!

COMMENT: CAN FIND THE ANTENNAS CONFIGURATION ON THE DRAFT PLAN E-2!

2.	DIGI KFT.	Tervezett állapot / Planned state	2016.04.04
1.	DIGI KFT.	Meglévő állapot / Existing state	2016.04.04
Verzió / Version:	Tervező / Designer:	Megjegyzés / Comment:	Dátum / Date:

DIGI
egyszerű a választás

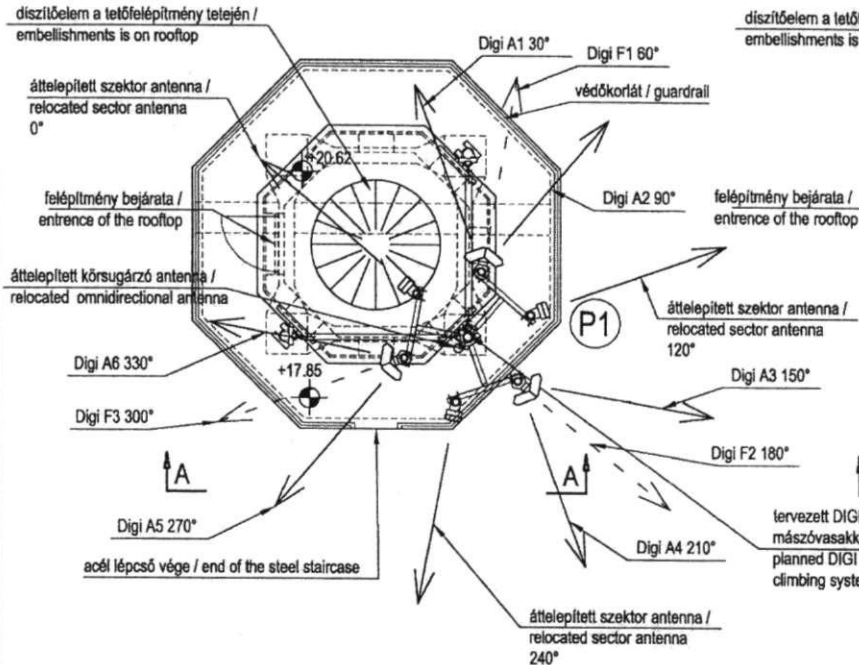
DIGI Távközlési és Szolgáltatási Rt.
Székhely: 1134 Budapest, Néző utca 35.
Levelezési cím: 1384 Budapest, Pf. 738
Fax: +36 1 707 9100
Tel.: 1272 www.digi.hu

Alkalmazás: **BP02091 BUDAPEST HAVASHALOM** Cím: **1163 Budapest, Havashalom u. 43.**

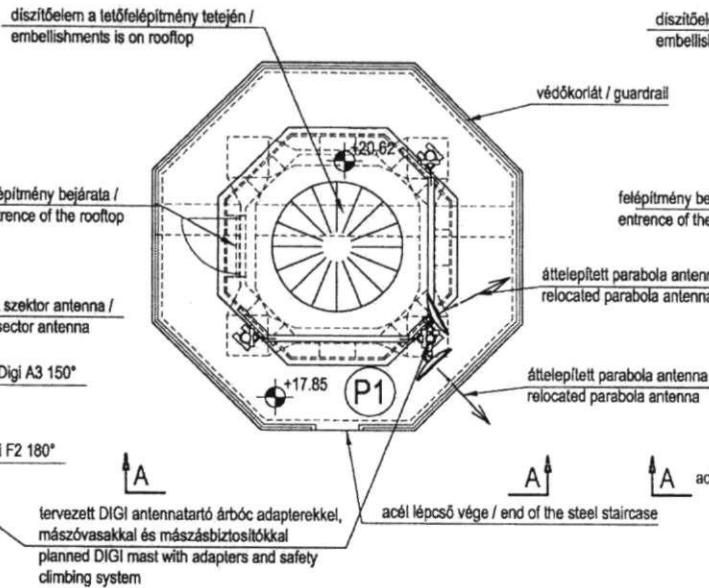
FELÜLNÉZET (tervezett állapot)
TOP VIEW (planned state) Elrendezési terv
Key plan

Tervező / Designer: Kovács László Előzetes / Supervisor: Csátó Károly László Méret / Scale: N=1:50 Dátum / Date: 2016.04.04 Tervezési / Drawing number: E-1

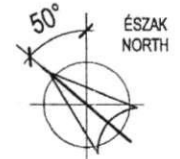
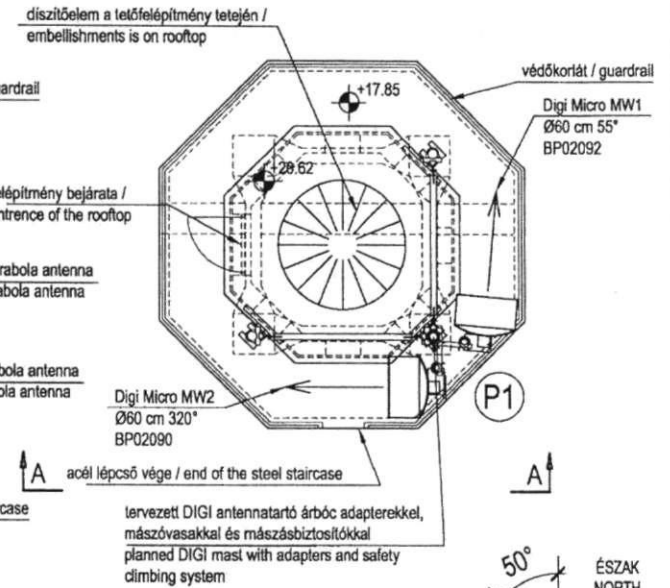
I - I SZINT ANTENNÁK / I - I LEVEL ANTENNAS



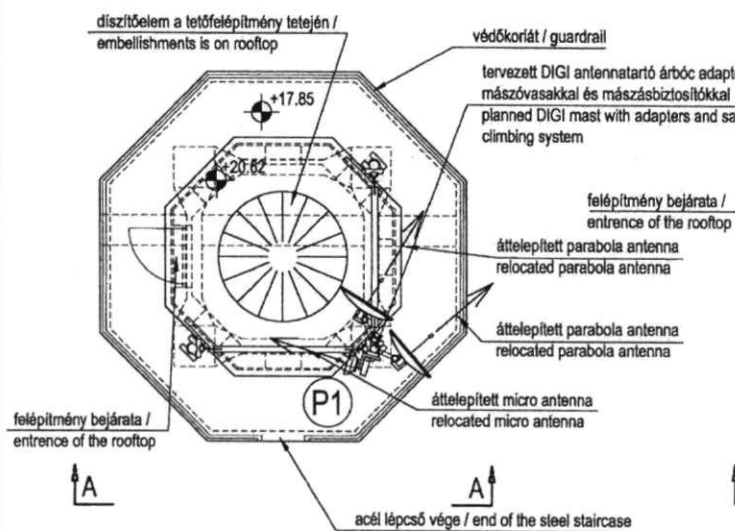
II - II SZINT ANTENNÁK / II - II LEVEL ANTENNAS



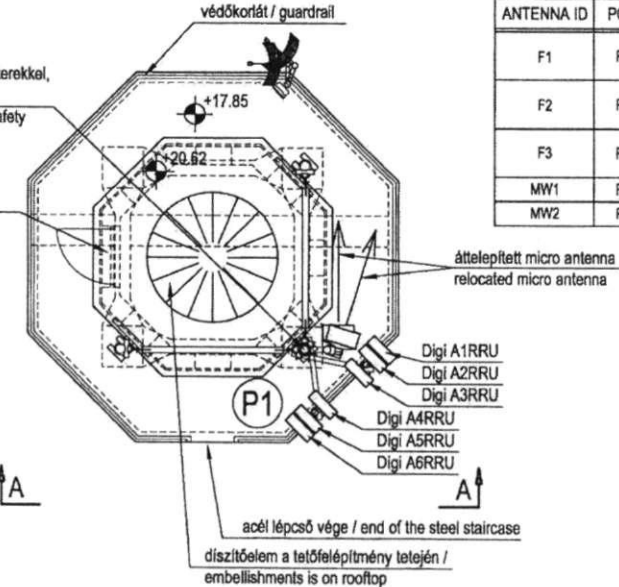
III - III SZINT ANTENNÁK / III - III LEVEL ANTENNAS



IV - IV SZINT ANTENNÁK / IV - IV LEVEL ANTENNAS



V - V SZINT ANTENNÁK / V - V LEVEL ANTENNAS



ANTENNA ID	POLE	CELL ID/REM. SITE	AZIMUTH	HEIGHT	TYPE	DIMENSION	LOGICAL UNIT	HPBW
F1	P1	A1	30°	+23.28	K80010656	1254x380x150mm	L1	35
		A2	90°	+23.28	K80010656	1254x380x150mm	L2	35
		A3	150°	+23.28	K80010656	1254x380x150mm	L1	35
F2	P1	A4	210°	+23.28	K80010656	1254x380x150mm	L2	35
		A5	270°	+23.28	K80010656	1254x380x150mm	L1	35
F3	P1	A6	330°	+23.28	K80010656	1254x380x150mm	L2	35
MW1	P1	BPO2092	55°	+22.13		Ø60cm	L1	1.5
MW2	P1	BPO2090	320°	+22.13		Ø60cm	L1	1.5

2.	DIGI KFT.	Tervezett állapot / Planned state	2016.04.04
1.	DIGI KFT.	Meglévő állapot / Existing state	2016.04.04
Verzió / Version:	Tervező / Designer:	Megjegyzés / Comment:	Dátum / Date:

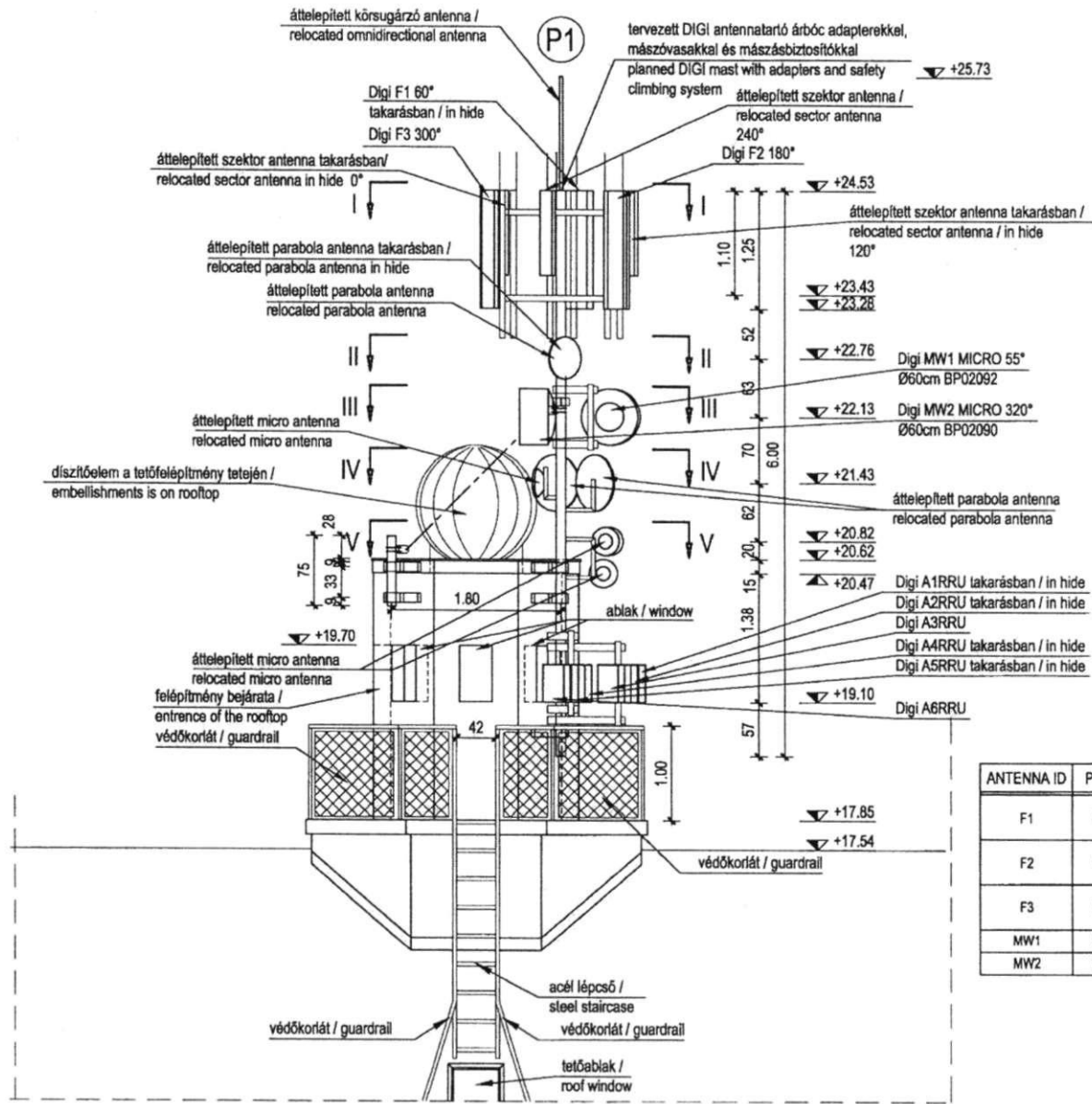
DIGI
egyszerű a választás

DIGI Távközlési és Szolgáltatói Kft.
Budapest, 1134 Budapest, Váci út 35.
Levelezési cím: 1204 Budapest, Pf. 178
Fax: +36 1 721 6100
tel.: +36 1 272 0000 www.digi.hu

Alvonal/Site: **BPO2091 BUDAPEST HAVASHALOM** Cím/Központ: 1163 Budapest, Havashalom u. 43.

FELÜLNÉZET ANTENNASZINTEK (tervezett állapot)
TOP VIEW ANTENNAS LEVELS (planned state) Elrendezési terv
Key plan

Tervező/Designer: Kovács László	Ellátó/Supplier: Csató Károly László	Lépték/Scale: M=1:50	Dátum/Date: 2016.04.04	Tervezési/Designing number: E-2
------------------------------------	---	-------------------------	---------------------------	------------------------------------



ANTENNA ID	POLE	CELL ID / REM. SITE	AZIMUTH	HEIGHT	TYPE	DIMENSION	LOGICAL UNIT	HPBW
F1	P1	A1	30°	+23.28	K80010656	1254x380x150mm	L1	35
		A2	90°				L2	35
F2	P1	A3	150°	+23.28	K80010656	1254x380x150mm	L1	35
		A4	210°				L2	35
F3	P1	A5	270°	+23.28	K80010656	1254x380x150mm	L1	35
		A6	330°				L2	35
MW1	P1	BP02092	55°	+22.13		Ø60cm	L1	1.5
MW2	P1	BP02090	320°	+22.13		Ø60cm	L1	1.5

2.	DIGI KFT.	Tervezett állapot / Planned state	2016.04.04
1.	DIGI KFT.	Meglévő állapot / Existing state	2016.04.04
Verző / Versor:	Tervező / Designer:	Megjegyzés / Comment:	Dátum / Date:
		<small>DIGI Távközlési és Szolgáltató Kft. Székhely: 1124 Budapest, Váci út 36. Levelezési cím: 1381 Budapest, Pf. 739 Fax: +36 1 707 8700 Tel.: +36 1 772 0000 www.digi.hu</small>	
Alkalmazás: BP02091 BUDAPEST HAVASHALOM		Országkód: 1163 Budapest, Havashalom u. 43.	
A-A NÉZET (tervezett állapot) A-A VIEW (planned state)			Elrendezési terv Key plan
Tervező / Designer: Kovács László	Ellenőrző / Checker: Csató Károly László	Lépték / Scale: M=1:50	Összeállítás / Date: 2016.04.04
Tervezési / Drawing number: E-3			



emflab

EMF-LAB Műszaki Kft.

H-1112 Budapest, Repülőtéri út 2.

Tel: (36-1) 248-0273

Fax: (36-1) 248-0274

Internet: www.emf-lab.hu

E-mail: emf@emf-lab.hu

Fővárosi Cégbeírás: Cg. 01-09-887429

**EMF
Laboratórium**

2016/T/0016/01

Előzetes Sugárvédelmi Számítások

1163 Budapest, Havashalom u. 43..

Hrsz:

áll. neve: **Havashalom**

áll. szám: **BP02091**

DIGI bázisállomás elektromágneses expozíciójáról.

Jelen Sugárvédelmi számítás a DIGI kft. által átadott, 2016.07.13.-án megkapott műszaki dokumentáció alapján készült.

Tervezett: DIGI


A vizsgált berendezések típusa, műszaki adatai						
EOV vagy WGS koordináták:	X: 241280		Y: 659253		Z: 147	
Állomás szám:	BP02091 _ Havashalom					
Helyrajzi szám:						
Antennák irányszöge (°):	30	90	150	210	270	330
Sugárzók frekvenciája (MHz):	LTE-1800					
Antennák magassága (m):	23,28	23,28	23,28	23,28	23,28	23,28
Antennák típusa:	K80010678 (1272x235x69 mm)					
Antennák nyeresége (dBi):	18,6					
RF telj. az ant. bemeneten (W):	20					
EIRP(W):	1448,87					

Számolt elektromágneses expozíciók a fő sugárzási irányokban*		
(LTE-1800)		
Távolság (m)	Irányszög (°)	30 - 90 - 150 - 210 - 270 - 330
		Telj.sűrűség (W/m ²)
		Térerősség (V/m)
1		115,30
2		28,82
5		4,61
10		1,15
20		0,29
30		0,13
50		0,05

* Irányszögenként összesített érték, a 63/2004(VII.26.) ESzCsM. rendelet 2. számú mellékletében szereplő előírás szerint.

Számolt elektromágneses expozíciók a fő sugárzási síkra merőlegesen _ lefele*		
(LTE-1800)		
Távolság (m)	Irányszög (°)	30 - 90 - 150 - 210 - 270 - 330
		Telj.sűrűség (W/m ²)
		Térerősség (V/m)
1		1,15
2		0,29
5		0,05

* A 63/2004(VII.26.) ESzCsM. rendelet 2. számú mellékletében szereplő előírás szerint - vertikális 60°

	<p>EMF-LAB Műszaki Kft. H-1112 Budapest, Repülőtéri út 2. Tel: (36-1) 248-0273 Fax: (36-1) 248-0274 Internet: www.emf-lab.hu E-mail: emf@emf-lab.hu Fővárosi Cégbíróság: Cg. 01-09-887429</p>	<p>EMF Laboratórium</p>
---	--	------------------------------------

2016/T/0016/01

Értékelés:

A 63/2004(VII.26.) ESzCsM. rendelet alapján a lakossági vonatkoztatási határérték:	
Frekvencia (f) - [MHz]:	1800
Teljesítménysűrűség (S) - [W/m ²]:	9,0
Teljesítménysűrűség (S) - [μW/cm ²]:	900,0
Elektromos télerősség (E) - [V/m]:	58,3

A 63/2004(VII.26.) ESzCsM rendelet lakosságra előírt alapkörlátait a vonatkoztatási határértékek közül a levegőben mérhető teljesítménysűrűség határozza meg.

Megállapítható, hogy a számított pontokon általában (az 1-2 m-es távolság kivételével) az elektromágneses teljesítménysűrűség nem haladja meg a 63/2004(VII.26.) ESzCsM rendeletben előírt vonatkoztatási határértékeket. Ennek alapján a rendeletben előírt alapkörlátok is teljesülnek.

A 63/2004(VII.26.) ESzCsM rendelet előírásai figyelembevételével a biztonsági távolság	
Frekvencia (f) - [MHz]:	LTE-1800
Főszugárzási irány (°):	30 – 90 – 150 – 210 – 270 – 330
Biztonsági távolság a főszugárzási irányban - [m]:	3,58
Biztonsági távolság lefele - [m]:	0,36

Megállapítható, hogy a 63/2004 (VII. 26.) ESzCsM rendeletben előírt vonatkoztatási határérték 30°-90°-150°-210°-270°-330° nál: ~ 4 m, ill. ~ 1 m távolságokon teljesül, az ezen kívüli terület a rendelet alapján biztonságosnak tekinthető.

Az antennatrióknál az aggregációból ~6,5% expozíciónövekedés várható, ami a biztonsági távolság ~10 cm-es növekedését eredményezi.

A számítások a fő sugárzási irányra vonatkozóan érvényesek. A tartószerkezet árnyékoló hatása és az antennák irányítottága miatt a felszerelt antennák sugárzása az antennák melletti, alatti és mögötti térben az egészségügyi rendeletben meghatározott előírásoknak megfelel ezért egészségkárosító hatása nincs, egyéb esetben a fent említett biztonsági távolság betartandó!

Budapest, 2016-07-14

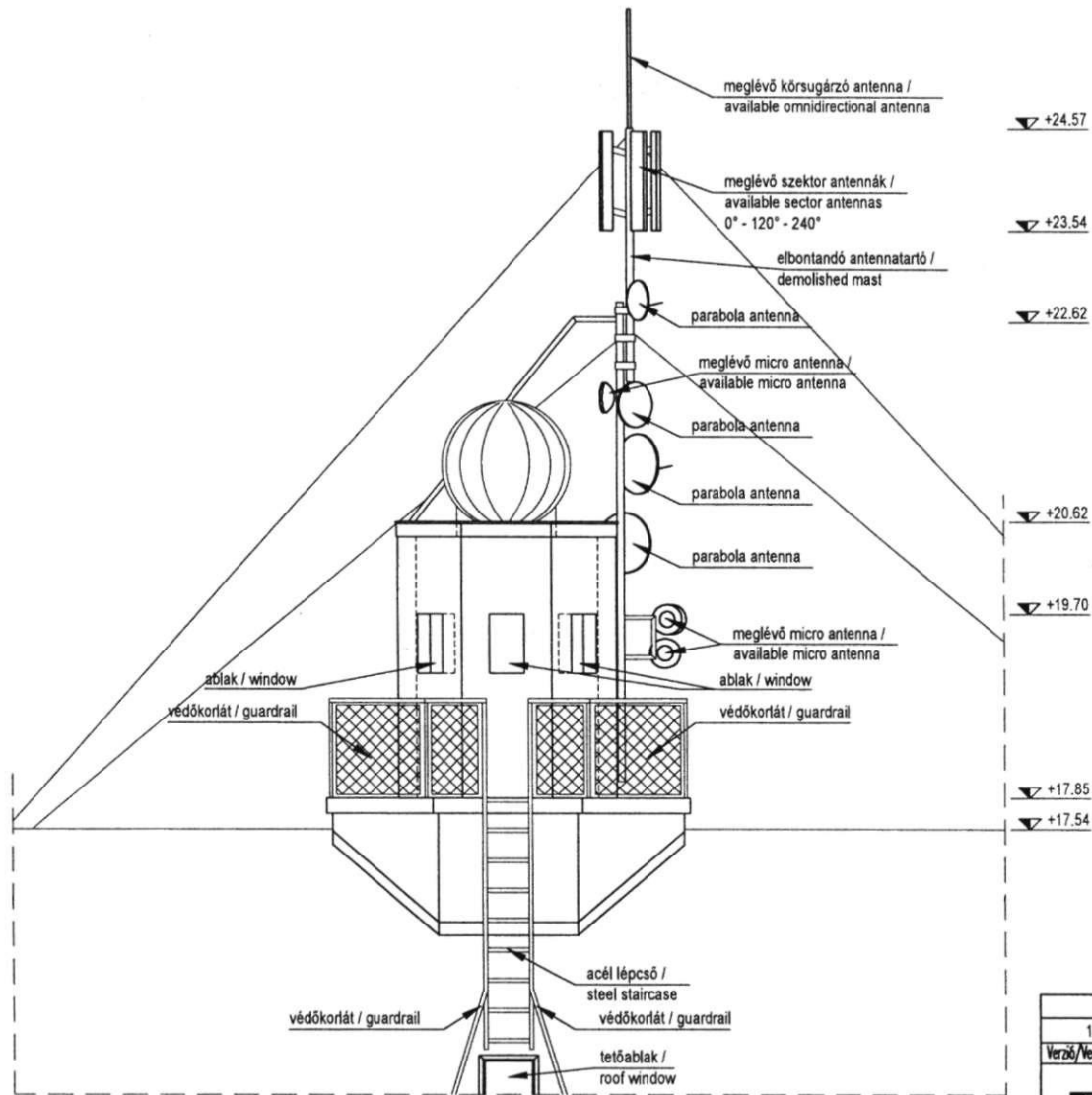
EMF-LAB Kft.
H-1112 Budapest
Repülőtéri út 2.
Adószám: 14068115-2-43



Dr. Vecseri Miklós
laboratóriumvezető

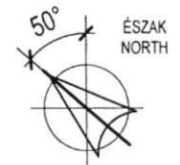
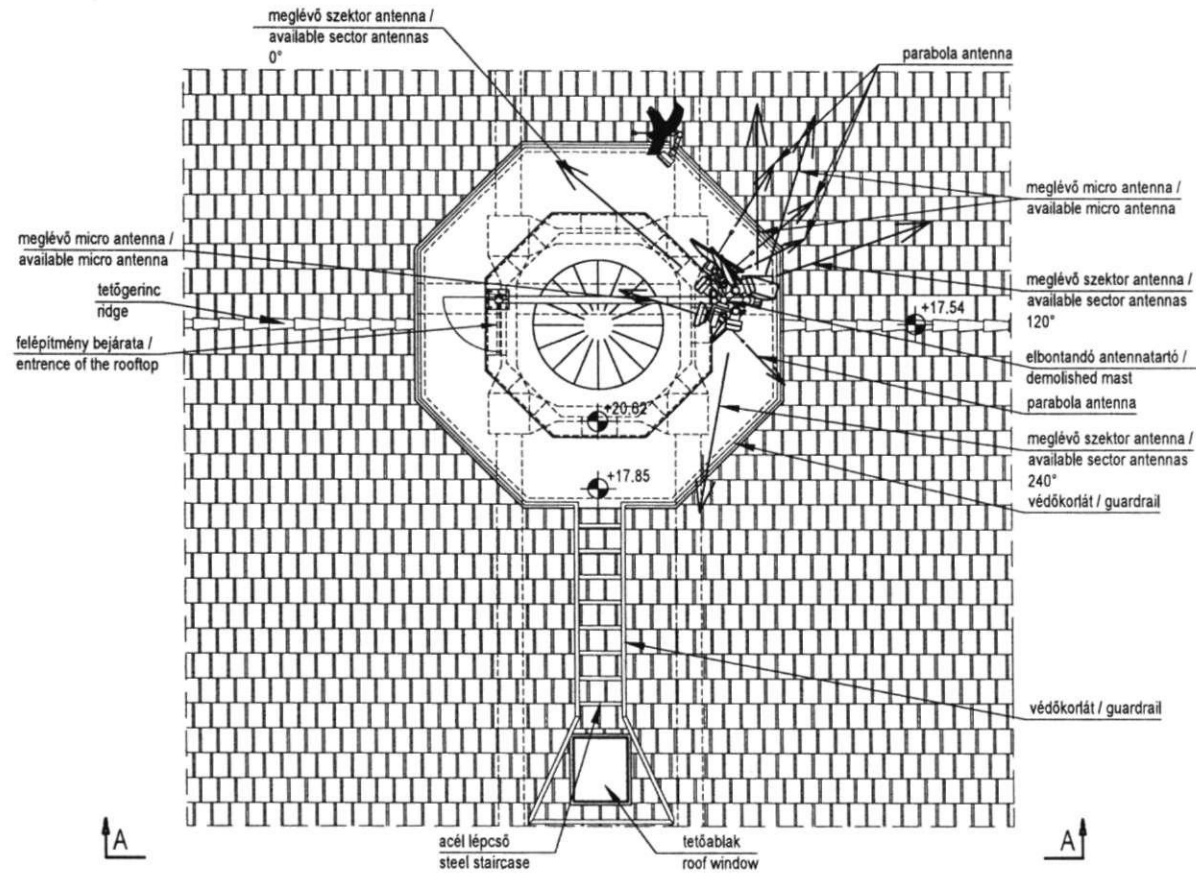


Tekula Gábor
vizsgáló mérnök

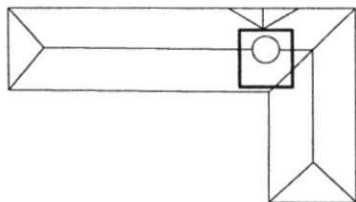


1.	DIGI KFT.	Meglévő állapot / Existing state	2016.04.04
Verzió / Version:	Tervező / Designer:	Megnevezés / Comment:	Dátum / Date:
DIGI egyszerű a választás		DIGI Tervezési és Szolgáltatás Kft. Csomád 1154 Budapest, Vitéz St. Levélcím: 1384 Budapest, Pf. 739 Tel: +36 1 761 6700 Hely: +36 1 761 6700 Hely: +36 1 761 6700	
Alanya/Site: BP02091 BUDAPEST HAVASHALOM		Cím/Address: 1163 Budapest, Havashalom u. 43.	
A-A NÉZET (meglévő állapot) A-A VIEW (existing state)			Elrendezési terv Key plan
Tervező/Superior:	Elkészítette/Prepared:	Lépték/Scale:	Dátum/Date:
Kovács László	Csató Károly László	M=1:50	2016.04.04
			Tervezés/Drawing number: Fe-2

FELÜLNÉZET TETŐSZINT / TOP VIEW ATTIC



ÁTNÉZETI RÉSZLET/ REAL IMAGE DETAIL



1.	DIGI KFT.	Meglévő állapot / Existing state	2016.04.04
Verzió / Version:	Tervező / Designer:	Megnevezés / Comment:	Dátum / Date:
DIGI egyszerű a választás		<small>DIGI Tervezői és Szolgáltató Kft. Sztáyer 1134 Budapest, Váro ut. 35. Levelezési cím: 1384 Budapest, Pf. 739 Fax: +36 1 707 6760 tel.: 1272 www.digi.hu</small>	
Állomás/ Site: BP02091 BUDAPEST HAVASHALOM		Cím/ Address: 1163 Budapest, Havashalom u. 43.	
FELÜLNÉZET (meglévő állapot) TOP VIEW (existing state)			Elrendezési terv Key plan
Tervező/ Designer: Kovács László	Ellenőrző/ Supervisor: Csató Károly László	Lépték/ Scale: M=1:50	Dátum/ Date: 2016.04.04
			Tervszám/ Drawing number: Fe-1