

Elfogadta: 62/2014. (III. 5.) Kt. hat.

Budapest Főváros XVI. kerületi Önkormányzat épületének fizikai, információs és kommunikációs akadálymentesítési irányelvei és szabályzata



Készült: 2013. december 10.

Tartalom:	
Akadálymentesítési irányelv célkitűzései:	3
Fogalmak:	3
Általános alapelvek:	4
Magyarországi és XVI. kerületi helyzetkép:	4
Jogszabályi háttér:	7
Budapest Főváros XVI. kerületi Önkormányzat akadálymentesítési irányelvei:	7
1. Egyenlő esély biztosítása a munkáról szóló tájékoztatásban	8
2. Egyenlő esély biztosítása a felvételi eljárásban, munkához való hozzájutásban	8
3. Egyenlő esély biztosítása az alkalmazási feltételekben	12
Irodalom	14

Budapest Főváros XVI. kerületi Önkormányzat fizikai, információs és kommunikációs akadálymentesítési irányelvei

Az Emberi Jogok Egyetemes Nyilatkozata kimondja: minden ember szabad és egyenlő méltóságában és jogaiban.

A fogyatékossgal élő embereket ugyanazok az emberi jogok illetik meg, mint minden más állampolgárt.

A fogyatékossgal élő személyek teljes társadalmi integrációja a teljes körű akadálymentesítés útján valósulhat meg. Az akadálymentesség magába foglalja mind az *épített környezet* konform kialakítását mind az *információs és kommunikációs („infokommunikációs”)* akadálymentességet, azaz az információnak a fogyatékos személy számára hozzáférhető, érthető megjelenítését.

Az akadálymentesség az épített környezet alapvető tulajdonsága kell, hogy legyen. Ez teszi lehetővé, hogy az emberek részt vegyenek azokban a társadalmi és gazdasági tevékenységekben, amelyek befogadására az épített környezet létesült.

Minden olyan tényezőt akadálnak tekintünk, amely az integrációt gátolja. Az épített környezethez, valamint az abban elérhető, megvalósuló szolgáltatásokhoz való teljes értékű hozzáférés és használhatóság különböző akadályokba, problémákba ütközhet.

Az épületekkel, valamint az azokban található szolgáltatásokkal kapcsolatban felmerülő akadályok lehetnek építészeti akadályok, a horizontális és vertikális közlekedés akadályai, térbeli akadályok, ergonómiai akadályok, illetve érzékelési és kommunikációs akadályok.

Az akadálymentes tervezés alapkövetelménye, hogy mindenki számára biztosítani kell a kényelmes, biztonságos, és önálló élet fizikai feltételeit.

Akadálymentesítési irányelv célkitűzései:

A közszolgáltatásokhoz és a munkához való egyenlő esélyű hozzáférés megteremtése fogyatékossgal élők és megváltozott munkaképességűek számára Budapest Főváros XVI. kerületi Önkormányzat épületében akadálymentesítés segítségével.

A cél az akadályok számának csökkentése, az egyéni különbségek figyelembe vétele, ezáltal olyan környezet megteremtése, amely a fogyatékkal élő személyek környezethasználati lehetőségeit is figyelembe veszik.

Fogalmak:

Fogyatékossg:

Fogyatékos az a személy, aki tartósan vagy véglegesen olyan érzékszervi, kommunikációs, fizikai, értelmi, pszichoszociális károsodással – illetve ezek bármilyen halmozódásával – él, amely a környezeti, társadalmi és egyébjelentős akadályokkal kölcsönhatásban a hatékony és másokkal egyenlő társadalmi részvételt korlátozza vagy gátolja.

Megváltozott munkaképesség:

Az a megváltozott munkaképességű személy, aki testi vagy szellemi fogyatékos, illetve akinek az orvosi rehabilitációt követően munkavállalási és munkahely megtartási esélyei testi vagy szellemi károsodása miatt csökkennek.

Részleges akadálymentesítés: ha a meglévő építmény, építményrész utólagos akadálymentessé történő átalakítása kisebb területre, építményrészre terjed ki, mint az az építmény rendeltetése alapján elvárható, ideális volna, és/vagy az építmény egyes részletei nem felelnek meg az akadálymentesség követelményéhez előírt méreteknek, szabályoknak, azonban az építményben lévő közszolgáltatások így is hozzáférhetők mindenki számára.

Általános alapelvek

a) a veleszületett méltóság, az egyéni autonómia tisztelete, beleértve a saját döntés meghozatalának szabadságát és a személyek függetlenségét;

b) a hátrányos megkülönböztetéstől való mentesség;

c) teljes és hatékony társadalmi részvétel és befogadás;

d) a fogyatékossgal élő személyek különbözőségének tisztelete és elfogadásuk az emberi sokszínűség, valamint az emberiség részeként;

e) esélyegyenlőség;

f) hozzáférhetőség;

g) a nők és férfiak közötti egyenlőség;

Magyarországi és XVI. kerületi helyzetkép:

A megváltozott munkaképességűek gazdasági aktivitási mutatói nagyon kedvezőtlenek. a munkaerőpiacon erősen alulreprezentáltak.

A legutóbbi népszámlálás adatai szerint Magyarországon a népesség 5,7%-a él valamilyen fogyatékossgal. A korlátozottságra vonatkozó kérdés a testi, az érzékszervi, illetve az értelmi fogyatékossgal kapcsolatos nehézségek, tevékenységbeli problémák számbavételére irányult. 2011-ben az 1 millió 472 ezer magánháztartásban élő tartósan fennálló egészségi problémát, betegséget, illetve korlátozottságot jelző 15–64 éves személy 52,1%-a nyilatkozott úgy, hogy a munkavállalásban, illetve munkavégzésben egészségi állapota miatt akadályozva érzi magát. Ez az összességében 767 ezer fő tekinthető tulajdonképpen megváltozott munkaképességűnek, hiszen ők azok, akiknek a munkaerő- piaci jelenlétét egészségi állapotuk valamilyen mértékben hátrányosan befolyásolja.

A foglalkoztatás általánosan alacsony szintje mellett azt tapasztaljuk, hogy a megváltozott munkaképesség fiatalabb életkorban aktív munkakereséssel, a munkaerőpiacra be-, illetve visszakerülés erősebb szándékával jár együtt, vagyis munkanélküliségre hajlamosít. Munkanélküliségi rátájuk ugyanakkor az iskolai végzettség minden szintjén rendre magasabb egészséges társaikénál

Azokon a területeken, ahol nagyobb az állás kínálat, több az álláslehetőség, a megváltozott munkaképességűek is nagyobb eséllyel (re-) integrálódnak a munkaerőpiacra.

A megváltozott munkaképességűek munkaerő-piaci lehetőségei összességében erősen behatároltak, a foglalkoztatottság lehetősége inkább csak azok számára adott, akiknek olyan típusú tartósan fennálló betegségük, egészségi problémájuk, funkcionális zavaruk, illetve egyéb korlátozottságuk van, amely a munkavégzésben csak kevésbé akadályozó.

A XVI. kerületben élő fogyatékos személyekre jellemző, hogy néhányan veleszületetten fogyatékosok, azonban jelentős azok száma, akik betegség következtében váltak fogyatékossgal. A fogyatékossgal élő emberek rokkant ellátásból, járadékból élnek és megélhetési problémáik vannak. A munkaerőpiacon az elhelyezkedésük nehéz.

Budapest Főváros XVI. kerületi Önkormányzata a fogyatékossgal élő, megváltozott munkaképességű munkavállalók számára jelenleg nem 100 %-osan akadálymentesített.

Az önkormányzat épületében 2 fő, intézményeiben 13 fő megváltozott munkaképességű személy dolgozik.

Továbbá védett munkahelyként működik az önkormányzat egyik cége, a REHAB-XVI. Kft.

A szociális ellátások területén a fogyatékossgal élő személyek esetében a saját lakókörnyezetben történő segítségnyújtás kap prioritást. A fogyatékkal élők tekintetében a civil szervezetek jelenléte a kerületbenben jelentősnek mondható.

Az önkormányzat az intézményein keresztül segítséget nyújt a lakókörnyezetükben élő fogyatékos személyek részére önálló életvitelük fenntartásában, valamint egészségi állapotukból, mentális állapotukból vagy más okból származó problémáik megoldásában.

2.1.8.3 A fogyatékossgal élők és a tartósan betegek, az akadályoztatás típusa és nemek szerint, 2011					
A fogyatékossgal típusa, tartós betegség	Tanulásban, munkavállalásban	Közlekedésben	Kommunikációban, információszerzésben	Közösségi életben	Fogyatékossgal élők / tartósan betegek
	akadályozza				
Férfi					
Mozgássérült	26 309	63 683	5 898	9 211	105 577
Gyengénlátó, aliglátó	7 646	12 476	3 465	2 611	28 691
Vak	1 274	2 363	364	384	4 264
Nagyothalló	4 953	7 984	10 944	4 428	28 613
Siket	1 449	882	2 257	782	4 201
Súlyos belszervi fogyatékos	6 316	6 788	1 251	2 510	22 880
Mentálisan sérült (pszichés sérült)	8 719	5 011	4 580	4 473	20 733
Értelmi fogyatékos	12 682	5 653	6 444	3 118	23 857
Beszédhibás	3 362	2 384	3 934	1 477	9 249
Beszéd fogyatékos	2 740	1 913	3 266	1 062	6 516
Autista	2 063	897	1 634	1 017	3 992
Siketvak (látás- és hallássérült)	379	564	384	180	1 514
Egyéb	355	325	146	155	1 148
Ismeretlen	293	305	77	93	1 594
Összesen					262 829
Fogyatékossgal élők akadályoztatás szerint	61 540	87 956	31 788	23 957	214 765
Nő					
Mozgássérült	21 076	86 325	6 640	12 624	126 629
Gyengénlátó, aliglátó	7 875	24 449	5 718	4 450	44 739
Vak	1 069	3 094	503	514	4 790
Nagyothalló	4 393	13 392	13 630	5 637	34 401
Siket	1 258	1 223	2 414	842	4 370

Súlyos belszervi fogyatékos	4 836	9 112	1 254	2 852	23 768
Mentálisan sérült (pszichés sérült)	8 427	8 540	5 065	4 899	25 532
Értelmi fogyatékos	9 338	5 306	4 981	2 334	18 922
Beszédhibás	1 859	1 650	2 245	836	5 279
Beszéd fogyatékos	1 685	1 450	2 097	701	4 397
Autista	576	305	431	236	1 128
Siketvak (látás- és hallássérült)	311	867	424	215	1 748
Egyéb	282	444	147	179	1 129
Ismeretlen	205	429	68	97	1 586
Összesen					298 418
Fogyatékossgal élők akadályoztatás szerint	49 001	123 547	32 264	27 609	241 873
Összesen					
Mozgássérült	47 385	150 008	12 538	21 835	232 206
Gyengénlátó, aliglátó	15 521	36 925	9 183	7 061	73 430
Vak	2 343	5 457	867	898	9 054
Nagyothalló	9 346	21 376	24 574	10 065	63 014
Siket	2 707	2 105	4 671	1 624	8 571
Súlyos belszervi fogyatékos	11 152	15 900	2 505	5 362	46 648
Mentálisan sérült (pszichés sérült)	17 146	13 551	9 645	9 372	46 265
Értelmi fogyatékos	22 020	10 959	11 425	5 452	42 779
Beszédhibás	5 221	4 034	6 179	2 313	14 528
Beszéd fogyatékos	4 425	3 363	5 363	1 763	10 913
Autista	2 639	1 202	2 065	1 253	5 120
Siketvak (látás- és hallássérült)	690	1 431	808	395	3 262
Egyéb	637	769	293	334	2 277
Ismeretlen	498	734	145	190	3 180
Összesen					561 247
Fogyatékossgal élők akadályoztatás szerint	110 541	211 503	64 052	51 566	456 638
Férfi					
Tartósan beteg	119 412	140 571	26 023	38 178	691 745
Nő					
Tartósan beteg	116 627	272 139	31 880	56 004	956 679
Összesen					
Tartósan beteg	236 039	412 710	57 903	94 182	1 648 424

Jogsabályi háttér:

Az épített környezet alakításáról és védelméről szóló 1997. évi LXXVIII. törvény meghatározta többek között az akadálymentesség és a közhasználatú épület fogalmát, továbbá - az építményekre vonatkozó általános követelmények között az akadálymentességet.

A 1998. évi XXVI. a fogyatékos személyek jogairól és esélyegyenlőségük biztosításáról szóló törvény 15. § (2) szerint a foglalkoztatást biztosító munkáltató köteles biztosítani a munkavégzéshez szükséges mértékben a munkahelyi környezet, így különösen a munkaeszközök, berendezések megfelelő átalakítását. Az átalakítással kapcsolatos költségek fedezésére a központi költségvetésből támogatás igényelhető. A (3)–(4) bekezdések pedig kötelezik a munkáltatót, hogy a fogyatékos személy munkához jutásának elősegítése érdekében a felvételi eljárás során biztosítsa az egyenlő eséllyel hozzáférhető környezetet, amennyiben az állást nyilvánosan meghirdette, a fogyatékos személy jelezte speciális kommunikációs igényeit, és azok biztosítása a munkáltató számára nem jelent *aránytalanul nagy terhet* (aránytalanul nagy teherről akkor beszélünk, ha a munkáltató működését ellehetetlenítené).

A Fogyatékossgal élő személyek jogairól szóló Egyezmény, melyet Magyarország 2007. évi XCII. Törvénnyel *ratifikált*, előírja, hogy másokkal azonos mértékben biztosítani kell az alapvető, első generációs emberi jogokat (élethez, emberi méltósághoz való jog, személyes szabadság, polgári és politikai alapszabadságok) Továbbá biztosítani kell a második generációs jogokat (munkához jutás, szociális biztonsághoz való jog, rehabilitáció, lakhatáshoz való jog stb.), és az életminőséget befolyásoló egyéb körülményeket (médiahasználat, környezethasználat, turizmus, szexuális élet stb.)

2007. évi XCII. Törvény a Fogyatékossgal élő személyek jogairól szóló egyezmény és az ahhoz kapcsolódó Fakultatív Jegyzőkönyv kihirdetéséről *27. cikke*

Munkavállalás és foglalkoztatás

1. A részes államok elismerik a fogyatékossgal élő személyek munkavállaláshoz való jogát, másokkal azonos alapon; ez magában foglalja egy, a fogyatékossgal élő személyek számára nyitott, befogadó és hozzáférhető munkaerő-piacon szabadon választott és elfogadott munka révén nyerhető megélhetés lehetőségének jogát.

Budapest Főváros XVI. kerületi Önkormányzat akadálymentesítési irányelvei:

1. Egyenlő esély biztosítása a munkáról szóló tájékoztatásban

2. Egyenlő esély biztosítása a felvételi eljárásban, munkához való hozzájutásban

3. Egyenlő esély biztosítása az alkalmazási feltételekben

1. Egyenlő esély biztosítása a munkáról szóló tájékoztatásban

Budapest Főváros XVI. kerületi Önkormányzat (továbbiakban Önkormányzat) megfogalmazta és elfogadta a Helyi Esélyegyenlőségi Programot, mely program átfogó céljai között az egyenlő bánásmód, az esélyegyenlőség biztosítása, valamint a közszolgáltatásokhoz történő egyenlő hozzáférés elve szerepel.

A Fogyatékosokkal élő személyek jogairól szóló Egyezmény, melyet Magyarország 2007. évi XCII. Törvénnyel *ratifikált*, előírja, hogy másokkal azonos mértékben biztosítani kell az alapvető, első generációs emberi jogokat (élethez, emberi méltósághoz való jog, személyes szabadság, polgári és politikai alapszabadságok) Továbbá biztosítani kell a második generációs jogokat (munkához jutás, szociális biztonsághoz való jog, rehabilitáció, lakhatáshoz való jog stb.), és az életminőséget befolyásoló egyéb körülményeket (médiahasználat, környezethasználat, turizmus, szenzibilizáció stb.)

Budapest Főváros XVI. kerületi Önkormányzat az Egyezmény szellemében, hogy biztosítsa második generációs jogokat, a meghirdetett állásokról tájékoztatja a helyi fogyatékos ügyi szervezeteket, egyesületeket, alapítványokat.

Minden esetben lehetőséget biztosít e-mailben, telefonon történő tájékoztatáskérésre is.

A kerületi honlapon és a kerületi újságban is megjelenteti állás hirdetéseit. Mivel a fogyatékos személyek jelentős részének a közlekedés vagy az önálló tájékozódás komoly nehézségekkel jár, alapvető, hogy az önkormányzattal kapcsolatos információk lehetőleg anélkül is elérhetőek legyenek, hogy a munkavállalónak és az ügyfélnek személyesen kelljen felkeresni az önkormányzat épületét.

2. Egyenlő esély biztosítása a felvételi eljárásban, munkához való hozzájutásban

Az integráció elve feltételezi, hogy a fogyatékos emberck a mindennapi folyamatokban (pl. oktatás, szociális és gyermekvédelmi ellátás, foglalkoztatás, sport, kultúra) kapcsolatot létesíthetnek és tarthatnak fenn más emberckkel, valamint a társadalmi és gazdasági intézmények legszélesebb körével. Az érintkezés feltételeinek biztosítása magában foglalja a társadalom tagjainak érzékenyvé tételét (társadalmi befogadás), a fizikai helyváltoztatáshoz szükséges sajátos körülmények erősítését (akadálymentes közlekedés, egyenlően hozzáférhető fizikai környezet), a megfelelő kommunikációs eszközök és technikák használatát (pl. vak- és gyengénlátó-barát honlapok, jelnyelvi tolmácsolás, könnyen érthető nyelvezet és piktogramok használata). A kapcsolatok létesítésének és fenntartásának hagyományos, személyes jellegű módszere mellett az integráció elvének megvalósulását korszerű technikai eszközökön keresztül (internet-hozzáférés, elektronikus levelezés, mobiltelefon használata), korszerű módszerekkel (táv munka, távoktatás) is elérhetjük

Az önkormányzat a felvételi eljárás során lehetővé teszi a fogyatékosokkal élő munkavállaló számára:

a) Az önkormányzat akadálymentes megközelítését.

1.) Mozgáskorlátozott parkoló - Akadálymentes parkoló az udvarban

Kialakított:

- A parkolóhelyek a célépület bejáratához a lehető legközelebb helyezkedjenek el, legfeljebb 50 méterre.
- A parkolóhelytől a járda lépcsőmentesen és a lehető legrövidebb úton elérhető legyen.
- Az épület a parkolóhelytől akadálymentesen megközelíthető legyen.
- A parkoló szilárd burkolattal legyen ellátva. Akadálymentesség szempontjából szilárd burkolatnak minősül az aszfalt-, az öntött beton-, a kiselemes térkő burkolat, illetve az a kockakő burkolat, melynek felületi érdessége, síkfogassága a járdáknál leírt követelményértékeket kielégíti.
- Az akadálymentes parkoló a könnyebb megtalálhatóság és az illetéktelen használat elkerülése érdekében legyen megfelelő jelöléssel ellátva.
- Biztosítva legyen a parkoló jó megvilágítása.

Kialakításra váró:

- A parkolóban megfelelő számú akadálymentes parkoló legyen kialakítva. Legalább egy, 50 parkolóhelyig a férőhelyek 2 %-a.
- A gépjárműnek biztosítandó minimális hely 3,60 *5,50 m. Legyen beleérte a 1,50 m közlekedősáv. Ki- és beszállásnál legalább 1,50 méter helyre van szüksége egy kerekes székesnek.
- A parkolók lehetőleg a járda vonalára merőlegesen vagy szöget bezáróan legyen kialakítva.

Folyamatban van:

Budapest Főváros XVI. kerületi Önkormányzat kertjének átalakítása, melyben még két mozgássérült parkoló kerül kialakítása az akadálymentesítési alapelvek figyelembe vételével.

2.) Lépcső

Kialakított:

- Egy lépcsőkaron azonos fokok legyenek, a belépő szélessége és a fellépés állandó legyen.
- A fellépők maximális magassága 15 cm lehet.
- A csúszásmentes járófelület kialakítására és az időjárási hatások elleni védelemre figyelemmel kell lenni.
- A lépcső mellett kapaszkodót kell felszerelni.
- A kapaszkodók könnyen megmarkolhatóak legyenek, 5 cm átmérőjű markolat kialakítása ajánlott.
- A korlát lehetőleg olyan anyagból készüljön melynek érintése nem hideg.

Kialakításra váró:

- Minden esetben a lépcső mindkét oldalán kétsoros, a járófelülettől számított 0,7 és 0,95 m magasságban kapaszkodót kell elhelyezni.
- A lépcsőkarak kezdetét és végét a burkolaton lehetőleg előre kell jelezni színbeli és érdességbeli váltással.

3.) Ajtó

Kialakított:

- Az épület legalább egy bejárata legyen akadálymentes.
- Akadálymentes kialakítás esetén bejáratként kizárólag forgó-, billenő ajtó nem alkalmazható. Ezek mellett nyílóajtót is el kell helyezni.
- Az ajtók mindkét oldalán a mozgáshoz - manőverezéshez - megfelelő méretű (1,50x1,50m), vízszintes helyet biztosítsunk. A bejárati ajtó külső oldali pihenője a vízvezetéstől függően a belső padlószinttel azonos szintmagasságban vagy annál legfeljebb 2 cm-el mélyebben legyen, küszöbmentes kialakítással vagy automata küszöbvel rendelkezzen. Szintkülönbség esetén olyan rámpa készüljön, amely a bejárat előtt megfelelő nagyságú - legalább 1,50x1,50 m méretű, benyíló ajtószárny által nem szűkített- vízszintes pihenőben végződik.
- A küszöbök kialakítását kerüljük! Ha ez nem elkerülhető, akkor az legfeljebb 2 cm magas és lehetőleg legömbölyített legyen.
- A zárszerkezetek, kilincsek és egyéb kezelőeszközök legyenek úgy kialakítva, hogy azok akár egy kézzel is könnyen foghatóak, működtethetően legyenek, erős szorítást, tekerés illetve forgatás használatuk ne igényeljen.
- A bejárat jelzéseit (házszám, névtábla, egyéb információ) kapucsengő úgy kell elhelyezni, hogy azok a gyengén látók számára is könnyen megtalálhatóak, felismerhetőek legyenek, valamint kerekesszékekben ülve is használhatóak, elérhetőek legyenek.

Folyamatban van:

Budapest Főváros XVI. kerületi Önkormányzat épületének átalakítása, melyben során egy akadálymentesített főbejárat kerül kialakításra, mely a kialakított mozgássérült parkolókból akadálytalanul megközelíthető, elérhető lesz.

4.) Folyosó**Kialakított:**

- A folyosók szabad szélessége a forgalom intenzitásától függ, de a közlekedő valamennyi részre legalább 1,20 széles legyen. A folyosón biztosított legyen a kerekesszékekkel történő megfordulás.
- Helyi szűkületek a folyosó szélességét legfeljebb 0,90 m-re szűkíthetik.
- A folyosó szabad szélessége ne legyen akkora, hogy egy gyengén látó egyén elveszítse a fallal való kapcsolatot és ezzel a tájékozódási képességét.
- A folyosón biztosított legyen a kerekesszékes megfordulás. Szűk folyosók esetén legalább a folyosó végén.
- A küszöb használata kerülendő.
- Kerüljük a magas fényű, csillogó padlók és mennyezetek alkalmazását, amelynek tükröződése káprázást okozhat.

Kialakításra váró:

- Az ajtókon vagy falfelületeken elhelyezett síkírásos információkat nagyított betűkkel és kontrasztos módon kell kiírni. Az információs táblákon az útvonalak, mellékhelyiségek, nevek, nyitva tartások, elérhetőségek, szobák, osztályok, képzések helyszínei, stb. legyenek jól láthatóan és egyértelműen feltüntetve.
- Az intézmény funkciója és a használók összetételétől függően hosszabb folyosókon kapaszkodók elhelyezése ajánlott a járófelület síkjától mért 70 és 95 cm magasságban. Ezek a kapaszkodók a kis mértékben mozgáskorlátozottak számára fix megkapaszkodási lehetőséget jelentenek, valamint a vakok vezetését is biztosítják.

5.) Lift, hangos tájékoztatással

Kialakított:

- A középületekben 1,50 m szintkülönbség esetén liftet ajánlott elhelyezni.
- A liftajtó előtt a kerekesszékekkel való mozgás biztosításához az előtérben 1,50*1,50 m szabad hely legyen biztosítva.
- A lift lehetőleg automatikusan nyíló tolóajtóval legyen kialakítva.
- Az ajtók 3 másodpercig teljes mértékben legyenek nyitva a hívás után.
- A liftkabin alaprajzi mérete legalább egy kerekcses székes felhasználóhoz elegendő nagyságú legyen, minimum 1,10*1,50 m.
- A liftkabin padlójának szintje és az érkezési szint közötti különbség 2 cm kisebb legyen.
- A liftkabin megvilágítása legalább 53 lux legyen.
- A liftkabinban kapaszkodó korlátot és ideiglenes ülőalkalmatosságot ajánlott biztosítani.
- A lifthívó gomb hozzáférhetően és elérhető magasságban legyen elhelyezve, a padlószinttől 0,85- 1,10 m magasságban.
- A liftvezérlő panel kerekcses székekkel megközelíthetően, elérhetően és más fogyatékoság esetén is megfelelően használható módon legyen elhelyezve.
- A lift vezérlőgombjai vakok és gyengén látók számára is megkülönböztethetőek legyenek, tapintható információ szükséges. A nyomógombok mellé Braille-feliratú kiegészítő felületet kell felszerelni.
- Látható és hallható jelzések mutassák, hogy a kabin melyik szinten tartózkodik.
- A hangjelzés legfeljebb 1500 Hz frekvenciájú és minimum 20dB hangerejű legyen.
- Csúszásmentes, könnyen tisztítható burkolat szükséges.
- A gombok mérete tegye lehetővé azok biztonságos használatát, megtalálhatóságát.

6.) Vizes helyiségek

Kialakított:

- Legalább egy megközelíthető és karbantartható illemhelynek kell lennie, mely kerekcses székekkel segítség nélkül és segítséggel is használható.
- A WC ajtó megfelelő szélességű, könnyen nyitható és kerekcses székekben ülve is zárható legyen. Vészhelyzet esetén az ajtót kívülről is ki lehessen nyitni.
- A helyiségben található összes kiegészítő elem (kapcsoló, szappantartó, törölköző tartó, kézzárító) elérhető és könnyen használható legyen.
- A WC úgy legyen elhelyezve, hogy kerekcses székből történő átülés lehetséges legyen.
- A WC ülőke a padlószinttől 0,46-0,48 m magasságban helyezkedjen el.
- A WC két oldalán kapaszkodó legyen beépítve úgy, hogy a padlószinttől 0,75 m magasan helyezkedjen el.
- A vizes helyiségben még vizes állapotban is csúszásmentes padlóburkolat biztosítása szükséges.
- Balesetveszélyt jelentő éles és kiálló sarkok ne legyenek.
- A mosdó megközelíthetősége, a térszabad kialakítás és a lábtámasz helyigénye miatt a mosdókagyló a padlószinttől maximum 0,86 m magasan legyen, valamint a fal síkjától 0,55 m álljon ki.

Kialakításra váró:

- A padlótól és a WC-től elérhető távolságra segélyhívó berendezés legyen elhelyezve.

- Felhajtható kapaszkodókat célszerű alkalmazni.
- A mosdó megközelíthetőségéhez minimum 0,80 m széles és 1,20 m szélességű szabad hely biztosítása szükséges.
- Biztosítva legyen a kerekesszéket használó részére a 180 fokos megfordulás lehetősége.
- A helyiség általános, jó megvilágítása szükséges.

Folyamatban van:

Budapest Főváros XVI. kerületi Önkormányzat épületének átalakítása, melyben során újabb mozgássérült WC kerül kialakításra, az akadálymentesítési alapelvek figyelembe vételével.

7.) Vezető sáv

Kialakításra váró:

- Padlóburkolatba épített, vagy utólag elhelyezett, vezetősávra, elsősorban azokban a terekben van szükség, ahol a látássérült emberek rendszeres mozgására kell számítani. A vezetősáv segítséget nyújt abban, hogy egy már bejárt, értelmezett útvonalon a látássérült ember önállóan tudjon közlekedni.
- A vezetősáv szélessége 40 cm, ideális esetben 60 cm.
- A vezetősáv legalább 3 mm-t emelkedjen ki a környező burkolat síkjából.
- A vezetősáv felületének kiemelkedése legyen egyenletes, legyen csúszásmentes.

b) Meghallgatás során biztosítja jelnyelvi tolmács közreműködésének vagy írásbeli nyilatkozat megtételének lehetőségét.

A siket és nagyothalló személyek számára is biztosítani kell a számukra megfelelő kommunikációs csatornán történő kommunikációt. Ehhez szakképzett jelnyelvi tolmács biztosítására van szükség. Ilyen kommunikációs csatornák lehetnek a magyar jelnyelv, a jelesített magyar nyelv, a nemzetközi jelnyelv, a szájról olvasás, az írótolmácsolás, a taktilis (érintéses) tolmácsolás vagy a totális tolmácsolás (pantomim, rajz).

c) A Hivatal és az Önkormányzat vezetősége, valamint humán erőforrás szakemberei is részt vesznek érzékenyítő tréningben. A tréningen közelebb hozzák az egészséges embereket a fogyatékkal élők világához, növelik empátiájukat, felkészítik őket arra, mi a teendő, ha a mindennapi életben fogyatékosággal élő személlyel kerülnek kapcsolatba.

3. Egyenlő esély biztosítása az alkalmazási feltételekben

A normalizáció elve alapján a fogyatékos személy számára a társadalom más tagjaival azonos életminták és hétköznapi életfeltételek válnak elérhetővé. Úgy kell tehát a körülményeket kialakítani, hogy azok a társadalom megszokott feltételeinek és életmódjának a lehető legteljesebb mértékben megfeleljenek.

a.) Info-kommunikációs akadálymentesítés

Az infokommunikációs akadálymentesítés az érzékszervi fogyatékos emberek (hallássérültség, látássérültség) számára nyújt segítséget. Ennek kapcsán a környezethasználati igényeket elsősorban belsőépítészeti megoldásokkal, tájékoztató és irányító rendszerrel, valamint különböző technikai segédeszközök alkalmazásával lehet és kell kielégíteni.

Kialakításra váró:

- A menekülési útvonalat és a fogyatékos személy által igénybe vehető segédeszközt, (biztonsági lift, lejtő, menekítő szék, stb.) ill. a külső segítség helyét, igénybevételének módját tájékoztató táblákon és jelképekkel is ki kell jelölni!
- Siketek és nagyothallók számára (a vészjelző berendezéseken kívül,) a jelzőhangokat fény-jelzéssé kell átalakítani. A készülék erős villanással hívja fel az érintettek figyelmét, valamilyen hangjelzéssel jelzett eseményre. Ide tartoznak pl.: telefoncsengés-jelző, füstjelző. A jelzőberendezések fénye villogó fehér legyen.
- Az épületen belül a könnyebb tájékozódást és eligazodást segítő piktogramokat kell elhelyezni jól látható helyen és megfelelő magasságban. A piktogramok alkalmazása során törekedni kell a legteljesebb paletta alkalmazására annak érdekében, hogy személyre szabottan jusson el az információ a felhasználóhoz.
- Az ajtókon vagy falon elhelyezett síkírásos információkat nagyított és kontrasztos színekkel kell kiírni. A nagyított betűk minimum 3-5 cm magasságúak, egyenes állásúak, talpatlan (pl.: Arial, Tahoma, Verdana) típusúak legyenek. Az információs táblákon az útvonalak, irodák, tárgyalók, (szobák, osztályok, képzések helyszínei, étkezők stb.) mellékhelyiségek, nevek, nyitva tartások, elérhetőségek stb. legyenek jól láthatóan és egyértelműen feltüntetve. A legfontosabb információkat (pl. helységek neve) Braille-írásos formában is meg kell jelölni a síkírásos felirat mellett, vagy a síkírásos táblát fedő, átlátszó, kemény műanyag lemezen!
- A hallókészüléket használó hallássérültek számára ún. indukciós hurokerősítő készülékkel biztosítható a megfelelő akadálymentes kommunikáció.

b.) A "Jobb velünk a Világ!" program sorozat keretében 2013. december 2-án Budapest Főváros XVI. kerületi Önkormányzatának polgármester aláírta azt az együttműködési megállapodást, miszerint Budapest Főváros XVI. kerület Önkormányzata 2014-ben vállalja két megváltozott munkaképességű új munkavállaló foglalkoztatását, továbbá fogyatékos előadók szerepeltetését támogatja a kerület rendezvényein, érzékenyítő és szemléletformáló tréningeket szervez, valamint együttműködik szakmai szervezetekkel.

A csatlakozással összefüggésben az Önkormányzat regisztrálta munkaerőigényét a TÁMOP-1.1.1-12/1 számú pályázat "Megváltozott munkaképességű emberek rehabilitációjának és foglalkoztatásának segítése" című kiemelt projekt weboldalán. A projekt abban nyújt segítséget, hogy közvetítőként segíti a megváltozott munkaképességűek elhelyezkedését és munkaerő-piaci re-integrációját valamint sikeres foglalkozási rehabilitációját.

Nyilvánvaló, hogy a tartós egészségi probléma, betegség, funkcionális zavar, illetve egyéb korlátozottság, fogyatékos fennállása esetén a támogató, elfogadó munkahelyi környezet, az egyén igényeihez és állapotához illeszkedő munkafeltételek nem csak megkönnyítik a munka elvégzését, de sok esetben e nélkül szinte lehetetlen, hogy a problémával élő személy dolgozni tudjon.

Kiadás:

Felülvizsgálat határideje:

Irodalom:

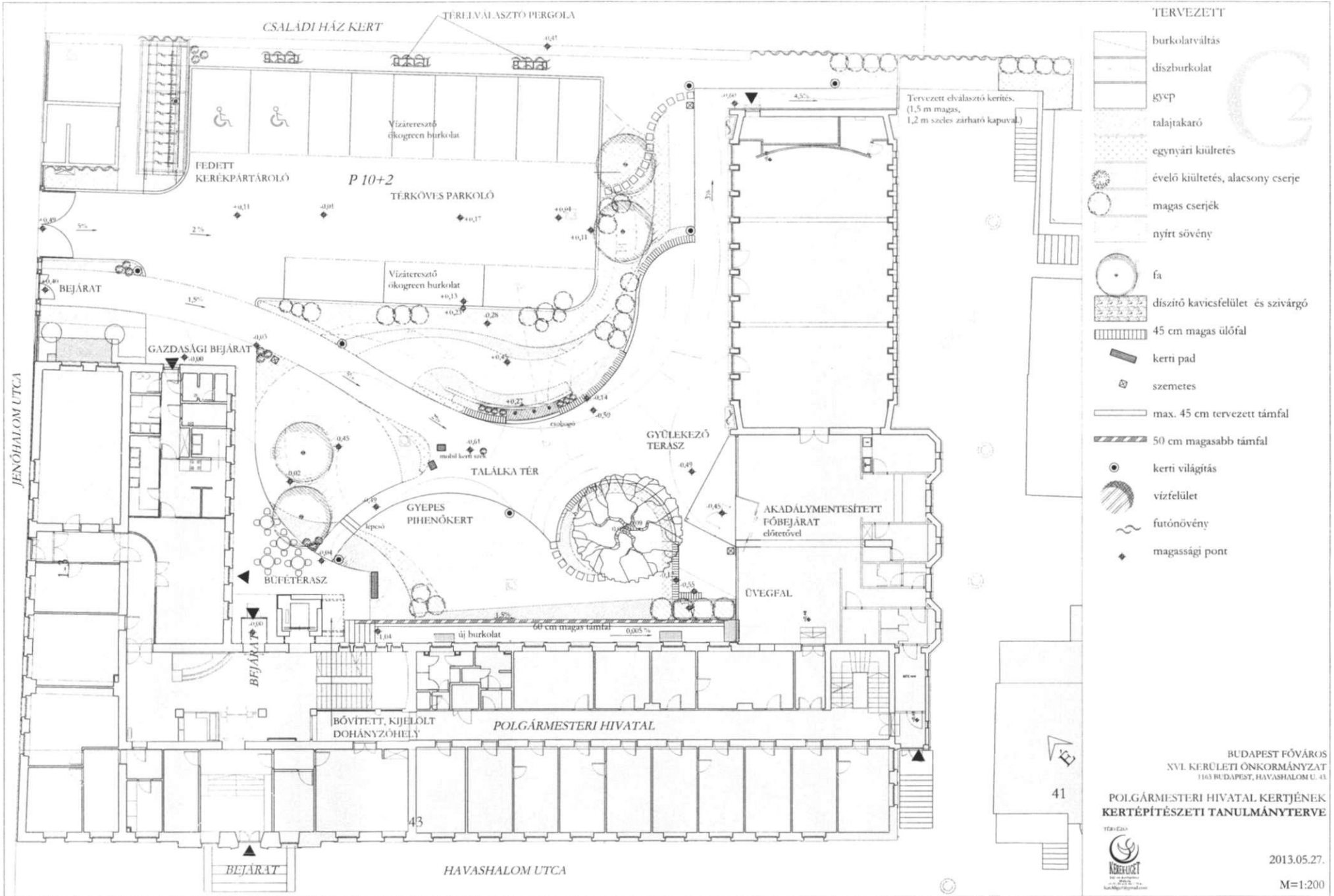
1998. évi XXVI. a fogyatékos személyek jogairól és esélyegyenlőségük biztosításáról szóló törvény

A foglalkoztatás elősegítéséről és a munkanélküliek ellátásáról szóló 1991. évi IV. törvény

2007. évi XCII. Törvény a Fogyatékossgal élő személyek jogairól szóló egyezmény és az ahhoz kapcsolódó Fakultatív Jegyzőkönyv kihirdetéséről

KSH adatai

Tervezési segédlet az akadálymentes épített környezet megvalósításához



TERVEZETT

- burkolatváltás
- díszburkolat
- gyp
- talajtakaró
- egynyári kiültetés
- évelő kiültetés, alacsony cserje
- magas cserjék
- nyírt sövény
- fa
- díszítő kavicsfelület és szivargó
- 45 cm magas ülőfal
- kerti pad
- szemetes
- max. 45 cm tervezett támfal
- 50 cm magasabb támfal
- kerti világítás
- vízfelület
- futónövény
- magassági pont

BUDAPEST FŐVÁROS
XVI. KERÜLETI ÖNKORMÁNYZAT
1163 BUDAPEST, HAVASHALOM U. 43.

POLGÁRMESTERI HIVATAL KERTJÉNEK
KERTÉPÍTÉSZETI TANULMÁNYTERVE



2013.05.27.

M=1:200

