

BUDAPEST FŐVÁROS XVI. KERÜLETI ÖNKORMÁNYZAT
döntés-előkészítést szolgáló feladatellátási,
intézményhálózat működtetési és fejlesztési tervének
felülvizsgálata
2008. június

KÖZOKTATÁSI INTÉZKEDÉSI TERV

A módosított tervet jóváhagyta a Képviselő-testület a 386/2008. (VII. 2.) Kt. határozatával.

Hatálybalépés időpontja: 2008. július 2.

1. Bevezetés

Az önkormányzat közoktatási feladat-ellátási kötelezettségét a helyi önkormányzatokról szóló 1990. évi LXV. törvény és a közoktatásról szóló 1993. évi LXXIX. törvény szabályozza.

A közoktatásról szóló törvény 85. § (4) szerint a kerületi önkormányzat elkészítette az önkormányzati döntés-előkészítést szolgáló feladat-ellátási, intézményhálózat-működtetési és fejlesztési tervet (a továbbiakban: önkormányzati intézkedési terv) és a **778/2000.(VII.04.) Kt. határozatával elfogadta, amelyet a 492/2004. (VI. 29.) Kt., és a 730/2007. (XII.19.) Kt. határozatával felülvizsgált.**

Az eltelt időszak alatt a működtetési feltételek változtak, szigorodtak, ezért indokolt volt az intézményhálózat működtetésével összefüggő elképzeléseket átgondolni, újrafogalmazni.

Az intézkedési terv tartalmazza:

- a kötelező feladatok ellátásának módját
- az önként vállalt feladatokat és azok ellátásának módját
- az intézményhálózat működtetésével, fejlesztésével, átszervezésével összefüggő feladatokat

2. Az intézkedési terv felülvizsgálatának célja

A közoktatásról szóló 1993. évi LXXIX. törvény 85. § (4) bekezdése előírja, hogy az intézkedési tervnek tartalmaznia kell a gyermekek, tanulók esélyegyenlőségét szolgáló intézkedéseket, továbbá a felülvizsgálatakor be kell szerezni a fővárosi önkormányzat szakvéleményét abban a kérdésben, hogy az önkormányzati intézkedési terv összhangban áll-e a fővárosi fejlesztési tervben foglaltakkal.

Amennyiben a szakvélemény szerint az összhang hiányzik, a helyi önkormányzatokról szóló 1990. évi LXV. Tv. 15. § (2) bekezdésében szabályozott minősített többségre van szükség.

A felülvizsgálat célja kiszámítható feltételek, együttműködésre alkalmas helyzet teremtése a fenntartó és az intézmények kapcsolatrendszerében, segítségnyújtás a mindennapi irányítói tevékenység folytatásához és az intézményi szinten nem kezelhető - oktatási ágazaton belüli problémák megoldásához.

Az intézkedési terv felülvizsgálatakor szükséges minden olyan tényezőt figyelembe venni, melyek hosszabb távra meghatározhatják a helyi oktatási viszonyok alakulását. Újra kell gondolni az ellátandó feladatokat, a megvalósításukhoz szükséges eszközrendszert, az ellátásukra alapított intézmények szervezeti struktúráját, az alapító okiratukban rögzített tevékenységi körüket, az intézmények stratégiai tervéből, a nevelési, pedagógiai programból adódó feladatokat.

3. Az önkormányzat jogszabályok által meghatározott feladatai

Az önkormányzati törvény rendelkezése szerint közszolgáltatásként minden település köteles gondoskodni egyebek között az óvodai nevelésről, az általános iskolai oktatásról és nevelésről.

A kerületi önkormányzat maga határozza meg, hogy - a lakosság igényei alapján, anyagi lehetőségeitől függően - mely feladatokat, milyen mértékben és módon lát el.

Azt, hogy az önkormányzat mely feladatok ellátását vállalja, befolyásolja a helyi társadalom szerkezete, a demográfiai mutatók, a népesség összetétele, a kerület adottságai, fejlettsége, helyi sajátosságok és hagyományok, a szomszédos közigazgatási területekhez való viszony. Mindezek korlátok közé szorítják az önkormányzat feladat-választási szabadságát. Az

önkormányzat anyagi lehetőségeinek terjedelme a feladat-vállalás esetén is különösen hatással van arra - sokszor a lakossági igényekkel ellentétben -, hogy milyen eszközökkel, milyen mértékben és hogyan oldja meg a feladatot. Fakultatív feladatvállalás nem történhet a kötelező feladatok terhére, így az önkormányzat csak saját bevételei figyelembevételével járhat el.

Az óvodai nevelésről, valamint az általános iskolai nevelésről és oktatásról való gondoskodást, mint kötelező feladatot a közoktatásról szóló többször módosított 1993. évi LXXIX. törvényben meghatározottak szerint kell a települési önkormányzatnak ellátnia. E törvény részletezi a helyi önkormányzatok közoktatási feladat-ellátási kötelezettségét. Az önkormányzatok e feladataikat intézmény létesítésével, fenntartásával, társulásban való részvétellel vagy más önkormányzattal, illetve fenntartóval kötött megállapodás útján láthatják el.

A kerületi Önkormányzatra vonatkozóan a közoktatási törvény 86. §-a az alábbiak szerint rendelkezik:

„(1) A községi, a városi, a fővárosi kerületi és a megyei jogú városi önkormányzat köteles gondoskodni az óvodai nevelésről, az általános iskolai oktatásról, továbbá a nemzeti és etnikai kisebbség által lakott településen a nemzeti vagy etnikai kisebbséghez tartozók óvodai neveléséről és az általános iskolai neveléséről és oktatásáról.

(2) Az (1) bekezdés szerinti kötelezettség magában foglalja a sajátos nevelési igényű gyermekek, tanulók ellátását is, amennyiben azok a többi gyermekkel, tanulóval együtt nevelhetők, oktathatók.”

„(4) Ha a fővárosi önkormányzat és fővárosi kerületi önkormányzat között létrejött megállapodás másképp nem rendelkezik, a fővárosi kerületi önkormányzat köteles gondoskodni:

a) az enyhe értelmi fogyatékos tanulók általános iskolai oktatásáról;

b) az alapfokú művészetoktatásról;

c) az általános iskolai felnőttoktatásról;

d) a nevelési tanácsadásról, logopédiai szolgáltatásról és gyógytestnevelésről.”

„87.§ (2) Ha a fővárosi önkormányzat és a fővárosi kerületi önkormányzat között létrejött megállapodás másképp nem rendelkezik, a fővárosi kerületi önkormányzat köteles gondoskodni az önkormányzati pedagógiai-szakmai szolgáltatás ellátásáról az óvodai nevelés és az általános iskolai nevelés és oktatás tekintetében.”

3.1. A Budapest Főváros XVI. kerületi Önkormányzat által ellátott kötelező közoktatási feladatok a közoktatási törvény rendelkezései alapján:

- óvodai nevelés
- a többi gyermekekkel együtt nevelhető sajátos nevelési igényű gyermekek óvodai ellátása
- általános iskolai oktatás
- a többi gyermekekkel együtt nevelhető – oktatható sajátos nevelési igényű gyermekek ellátása
- az enyhe értelmi fogyatékosok általános iskolai ellátása
- a nemzeti vagy etnikai kisebbséghez tartozók általános iskolai nevelése-oktatása
- napközi-otthonos és tanulószobai ellátás,
- alapfokú művészetoktatás
- nevelési tanácsadás, gyógytestnevelés, logopédiai szolgáltatás

- pedagógiai szakmai szolgáltatás az óvodai nevelés és az általános iskolai nevelés és oktatás tekintetében

3.2. A Budapest Főváros XVI. kerületi Önkormányzat által ellátott önként vállalt közoktatási feladatok az alábbiak:

- középfokú oktatás (gimnázium, szakiskola),
- sajátos nevelési igényű -középsúlyos értelmi fogyatékosok -óvodai nevelése,
- sajátos nevelési igényű -középsúlyos értelmi fogyatékosok - általános iskolai nevelése-oktatása,
- iskolapszichológiai szolgáltatás feladatainak ellátása

A kerületi önkormányzat feladat-ellátási kötelezettségének és önként vállalt feladatainak intézmények fenntartásával, működtetésével tesz eleget.

4. Demográfiai mutatók

A közoktatás feladatainak ellátása szempontjából meghatározó az ellátásra szoruló létszámának alakulása.

A népesség nyilvántartó adatai szerint az érintett korcsoportba (1-14 évesek) tartozó, a kerületben - a 2007. márciusi adatok alapján - állandó lakhellyel rendelkező gyermekek létszámát az alábbi táblázat tartalmazza. Amennyiben más mutató alakulását nem tekintjük, a táblázatból kiolvasható, hogy az általános iskolák kihasználtsága tovább csökken a következő években is. A nyolcadikból kilépők és helyettük elvileg az első évfolyamra lépők számának a különbsége hat év alatt 119 fő lenne, azaz ennyivel csökkenhet az általános iskolai tanulók száma az adatok alapján.

Mivel az intézményi létszámok változása nemcsak az állandó népesség létszámának alakulásától függ, a következő tényezőkre is tekintettel kell lenni az intézményhálózat működtetése során:

- Korösszetétel változása
- Elvándorlás, beköltözés, építkezések
- Tartózkodási helyek számának változása
- Szabad iskolaválasztás, kerületi gyermekek kerületen kívüli intézményválasztása, kerületen kívüliek befogadása
- Nem önkormányzati fenntartású intézmények szolgáltatásainak igénybevétele, azok befogadóképességének alakulása

<i>életkor</i>	<i>létszám</i>	<i>életkor</i>	<i>létszám</i>	<i>kilépők/belépők különbsége</i>
<i>1 éves</i>	<i>641</i>	<i>9 éves</i>	<i>622</i>	<i>-19</i>
<i>2 éves</i>	<i>664</i>	<i>10 éves</i>	<i>659</i>	<i>-5</i>
<i>3 éves</i>	<i>694</i>	<i>11 éves</i>	<i>655</i>	<i>-39</i>
<i>4 éves</i>	<i>646</i>	<i>12 éves</i>	<i>691</i>	<i>45</i>
<i>5 éves</i>	<i>635</i>	<i>13 éves</i>	<i>686</i>	<i>51</i>
<i>6 éves</i>	<i>651</i>	<i>14 éves</i>	<i>737</i>	<i>86</i>
<i>7 éves</i>	<i>609</i>	<i>15 éves</i>	<i>814</i>	
<i>8 éves</i>	<i>621</i>	<i>16 éves</i>	<i>766</i>	
<i>Népesség nyilvántartói adatokból számítható általános iskolai létszámcsökkenés a következő hat év folyamán:</i>				<i>119</i>

A lakónépesség korfáját, az iskolák tanulólétszámának, az alkalmazott pedagógusok számának alakulását, valamint az intézményi fő mutatószámokat az 1.sz. melléklet tartalmazza.

5. Az Önkormányzat közoktatási feladat-ellátásának alakulása, helyzetkép

5.1. Óvodák

A közoktatási törvény rendelkezései szerint az óvoda a gyermek három éves korától a tankötelezettség kezdetéig nevelő intézmény. Az óvodai foglalkozásokat oly módon kell szervezni, hogy az óvoda a szülők igényei szerint eleget tudjon tenni az óvodai neveléssel, a gyermek napközbeni ellátásával összefüggő feladatainak. A törvény által meghatározott óvodai feladatok ellátásához igénybe vehető heti időkeret ötven óra, melyet indokolt esetben meg kell növelni a gyermek napközbeni ellátásával összefüggő feladatokhoz szükséges idővel.

A kerületi önkormányzat intézményfenntartással tesz eleget az óvodai ellátási kötelezettségének, a működtetett óvodák jegyzékét a 2.sz. melléklet tartalmazza.

Az óvoda, mint nevelési intézmény a nevelő és oktató munka első pedagógiai szakasza. Az óvodai szolgáltatást igénybevevők azt várják el az óvodától, hogy megfelelő elhelyezést biztosítson a gyermekek számára és ott megfelelő nevelésben részesüljenek. Az óvoda a családdal együtt kell, hogy előkészítse a gyermeket a következő életszakaszra.

A kerületi önkormányzat fenntartásában tíz óvoda, húsz telephelyen látja el feladatát. A férőhelyek száma a 2006-ban történt 3 új óvodai csoport kialakításával 2248-ra növekedett, az óvodák feltöltöttsége átlagosan 92%. A vizsgált időszakban az óvodai férőhelyek száma növekedett, az óvodák által felvett gyermekek száma folyamatosan növekedett. A szülői igényeket maximálisan kielégítve az önkormányzat arra törekedett, hogy minden óvodába jelentkező gyermek elhelyezésre kerüljön.

2008. szeptember 30-ig szükséges megvizsgálni annak lehetőségét, hogy milyen feltételekkel tudná a fenntartó teljes körűen biztosítani az óvodai ellátást igénylők felvételét.

Továbbra is tendenciaként jelentkezik az a szülői magatartás, miszerint a gyermekek szüleinek egyötöde kéri, hogy gyermeke 7 éves korig maradjon az óvodában.

Az óvodák ideális alkalmazotti létszámmal működnek, a szükséges személyi feltételek biztosítottak. Mindegyik intézményben felsőfokú végzettségű óvodapedagógusok végzik a nevelő tevékenységet. Csoportonként másfél dajka státuszt biztosít a fenntartó. A közoktatási törvény csoportonként egy dajka alkalmazását írja elő. A gyermekek logopédiai ellátását az Göllesz Viktor Óvoda, Általános Iskola, Előkészítő Szakiskola, és Egységes Gyógypedagógiai Módszertani Intézmény alkalmazásában lévő utazó logopédusok végzik.

Az önkormányzat gondot fordít az eszköz-, és felszerelés-ellátottság biztosítására, gondoskodik az egészséges környezet kialakításáról.

Az óvodák épületei, tárgyi feltételei jelentős eltéréseket mutatnak. A korszerű egészséges feltételeket biztosító óvodák mellett még mindig vannak nem óvoda céljára épült óvodák (Hársfa u. 54-56., Bercsényi u. 54.).

Az óvodák helyi óvodai nevelési program alapján végzik nevelő tevékenységüket. A programokban kiemelt nevelési területként kezelik az egészséges életmódra nevelést, az anyanyelvi és a környezetvédelmi nevelést.

A 2004. évi helyi óvodai programok felülvizsgálata, módosítása, a Képviselő-testület általi jóváhagyása megtörtént, a szülők, pedagógusok elégedettség mérésének eredménye alapján továbbra is az intézményi hagyományok, sajátosságok jelennek meg a nevelési programokban. Mellékeljük az óvodák helyi nevelési programjának kiemelt területeit.(3. sz. melléklet)

Minden óvoda rendelkezik a fenntartó által jóváhagyott, a fenntartói minőségirányítási programra épülő intézményi minőségirányítási programmal.

A Képviselő-testület az intézmények Alapító Okirataiban konkrétan meghatározta, hogy mely sajátos nevelési igényű gyermekek nevelését látják el. (4./A. sz. melléklet)

5.2. Iskolák

A kerületi fenntartású iskolák nevelő-oktató tevékenységüket pedagógiai programjuk alapján végzik. A közoktatási törvényben foglaltaknak megfelelően 2004-ben minden intézménytípus esetében megtörtént a pedagógiai programok felülvizsgálata, módosítása, melyben megjelent:

- az értéket hordozó hagyományok továbbvitele,
- a mikrotársadalmi környezet igényei, elvárása által kialakított önálló arculat megőrzése,
- az önkormányzat által biztosított többletóra-keretek hatékony felhasználása, minőségnevelő célzattal,
- a másság elfogadása, a tolerancia kialakítása, a befogadó jelleg erősítése – integrált nevelés megvalósítása,
- a meglévő specialitások továbbvitele (idegen nyelv, ének-zene, testnevelés, számítástechnika, matematika)
- az idegen nyelvek, a számítástechnika csoportbontásban történő tanítása,
- az egész napos nevelés feltételeinek biztosítása, napközis és iskolaotthonos csoportok működtetése
- az olvasás, írás, számolás súlyos zavarával küzdő tanulók speciális ellátása érdekében fejlesztő foglalkozások szervezése,
- a logopédiai hálózaton keresztül a logopédiai szakszolgáltatás, melynek feladata a beszédhibák javítása, nyelvi kommunikációs zavarok javítása, diszlexia megelőzése és gyógyítása,
- a gyógytestnevelés, melynek feladata a tanuló speciális egészségügyi célú testnevelési foglalkoztatása az iskolaorvos vagy szakorvos szakvéleménye alapján,
- az iskolai diákport működési feltételei,

A kerületi fenntartású iskolák, valamint egyéb intézmények jegyzéke az 5. sz. mellékletben, míg a kerületben működő, nem kerületi fenntartású intézmények jegyzéke a 6. sz. mellékletben található.

5.2.1. Általános Iskola

A közoktatási törvény szerint az általános iskolában alapfokú nevelés-oktatás folyik, ahol a tanuló az érdeklődésének, képességének és tehetségének megfelelően felkészül középiskolai, illetve szakiskolai továbbtanulásra.

Elvárás az iskolával szemben, hogy emelkedjen a gyermekek neveltségi szintje, erősödjön a család és az iskola kapcsolata, a család szerepe, kiemelt szerepet kapjon az intézmény tevékenységében a prevenció, különös tekintettel a drogprevencióra.

További elvárás a társadalmi környezet gyermekekre és fiatalokra irányuló egyre erősödő káros hatásának az ellensúlyozására az iskolák nevelői tevékenységének még inkább középpontba állítása.

A 2004-2007. közötti időszakban a napközti igénybevevő tanulók számának növekedése tendencia, még az 5-8 évfolyamra járó gyermekek számára is igénylik a szülők a tanulószobai ellátást.

A szakértői bizottságok szakvéleménye alapján a sajátos nevelési igényű tanulók integrált nevelése-oktatása az általános iskolákban történik.

A Képviselő-testület az intézmények Alapító Okirataiban konkrétan meghatározta, hogy mely sajátos nevelési igényű gyermekek nevelését látják el. (4./B. sz. melléklet)

Az intézményeknek a továbbképzési tervükben kell tervezni a pedagógusok képzését a sajátos nevelési igényű tanulók ellátására vonatkozóan, továbbá a szükséges személyi feltételt az intézmény gyógypedagógusa, fejlesztő pedagógusa, valamint a Módszertani Intézmény utazó pedagógusai biztosítják, akik egyben ellátják a szakmai tanácsadást is.

A Táncsics Mihály Általános Iskola és Gimnázium tevékenysége között szerepel a német kisebbségi nyelvoktató program szerinti oktatás. A jelentkezők számától függően csoportban vagy külön osztályban végzik a kisebbségi nyelvoktatást.

Iskoláink a fenntartó által jóváhagyott minőségirányítási programmal rendelkeznek.

5.2.2. Szakiskola

Szakiskolában általános műveltséget megalapozó nevelés-oktatás, továbbá elméleti és gyakorlati ismeretek átadását szolgáló pályaorientáció, szakmai előkészítő ismeretek oktatása és szakmai alapozó oktatás is folyik.

Önként vállalt feladatként látja el kerületünk a Centenárium Általános Iskola és Szakiskola keretében a szakiskolai képzést, gépiró és szövegszerkesztő szakképesítésre való felkészítést.

A 9-12. évfolyamon évfolyamonként 1-1 osztályban jelenleg mindösszesen 53 tanuló képzését végzik.

A Göllesz Viktor Óvoda, Általános Iskola, Előkészítő Szakiskola és Egységes Gyógypedagógiai Módszertani Intézmény elméleti alapozó képzést ad az előkészítő szakiskolában, a 9-10. évfolyamon 1-1 osztályban mindösszesen 19 tanuló részére.

A feladatellátás feltételrendszere biztosított.

5.2.3. Gimnázium

Gimnáziumban az általános műveltséget megalapozó, valamint érettségi vizsgára és felsőfokú iskolai tanulmányok megkezdésére felkészítő nevelés és oktatás folyik.

Az önkormányzat önként vállalt feladatként látja el a gimnáziumi oktatást.

A képviselő-testület jóváhagyásával a 2004/2005. tanévtől a Szerb Antal Gimnázium, a 2007/2008. tanévtől pedig a Táncsics Mihály Általános Iskola és Gimnázium nyelvi előkészítő osztály indítására kapott lehetőséget a kilencedik évfolyamon, így a nyelvi előkészítő osztály tanulói egy évvel tovább tanulnak az iskolákban.

Jelenleg a két iskolában 1-1 osztályban, mindösszesen 61 tanuló vesz részt a fenti képzésben.

A Táncsics Mihály Általános Iskola és Gimnáziumban 4 évfolyamos képzés keretében nyolc osztályban összesen 222 tanuló gimnáziumi nevelését, oktatását végzik.

A Szerb Antal Gimnáziumban 6 és 4 évfolyamos képzés keretében huszonegy osztályban összesen 639 tanuló nevelése-oktatása folyik. A kerületben továbbra is népszerű a 6 osztályos gimnáziumi képzés. Az iskola a tehetséges tanulóknak és a hátrányos helyzetű tanulóknak egyaránt igyekszik megfelelő foglalkozásokat, kiegészítő tevékenységeket szervezni.

A jogszabályi keretek között a gimnáziumok maguk határozzák meg felvételi követelményeiket. (4, 6 évfolyamos képzés.)

5.2.4. Alapfokú művészetoktatás

Az alapfokú művészetoktatás feladatát a Rácz Aladár Zeneiskola Táncművészeti, Képző- és Iparművészeti Alapfokú Művészetoktatási Intézmény működtetésével biztosítja az önkormányzat. A zeneművészeti képzés keretében az intézmény 24 tanszakon 940 tanuló oktatását vállalta fel a székhelyén, illetve a kerület minden önkormányzati fenntartású általános iskolájában.

A zeneiskolában a zenei alapismeretek elsajátítása, a tehetséggondozás, valamint a szakirányú továbbtanulásra történő felkészülés folyik előképző, alapfokú és továbbképző évfolyamok keretében.

Tanszakok:

furulya, fuvola, trombita, ütő, gitár, cimbalom, zongora, hegedű, gordonka, nagybőgő, népi furulya, citera, oboa, klarinét, fagott, kürt, harsona, bariton, tuba, szaxofon, magánének, jazz-zongora, klasszikus-szintetizátor, számítógépes zenei alkalmazások, kamarazene, szolfézs előképző, szolfézs, zeneelmélet- zenetörténet - zeneirodalom.

A jelentkező igények alapján a fenntartó az intézmény alapító okiratában a feladatok közé telepítette a képző-, és iparművészeti ág / kerámia, grafika, tűzzománc /, valamint a táncművészeti ág / néptánc, modern kortárs tánc / oktatását.

6. Szakmai szolgáltatás

A szakmai szolgáltatás kiemelt tevékenységi területei a tartalmi-szakmai munka módszertanának közvetítése, diagnosztikus tanulói teljesítménymérés, tanulmányi versenyek szervezése, a diáksport tevékenység koordinálása.

A pedagógiai szakmai szolgáltatás az óvodák és az általános iskolák vonatkozásában kötelező kerületi feladat, melynek ellátása a tantárgygondozói hálózat működtetésével történik.

A fenntartó a speciális szakképzettséget igénylő feladatokat szolgáltatás megvásárlásával oldja meg.

A Pedagógiai Napok értékközvetítő programjai évek óta megrendezésre kerülnek.

7. Pedagógiai Szakszolgálat

A nevelési tanácsadás (1161 Budapest, Szent Korona u. 75-77.) feladata annak megállapítása, hogy a gyermek, a tanuló beilleszkedési, tanulási, magatartási nehézséggel küzd, ennek alapján szakvélemény készítése, valamint a gyermek fejlesztő foglalkoztatása a pedagógus és a szülő bevonásával. A nevelési tanácsadás az óvoda megkeresésére szakvéleményt készít az iskolakezdéshez, segítséget nyújt a gyermek óvodai neveléséhez, a tanuló iskolai neveléséhez és oktatásához, ha a gyermek, tanuló egyéni adottsága, fejlettsége, képessége, tehetsége, fejlődésének üteme indokolja.

A nevelési tanácsadás elláthatja az iskolapszichológiai szolgáltatás feladatait is. A nevelési tanácsadást ellátó intézmény ellenőrzi a szakvéleményben foglaltak végrehajtását. A nevelési tanácsadás feladata továbbá, hogy a szakértői és rehabilitációs bizottság által készített és a nevelési tanácsadó részére megküldött szakvélemény alapján segítse azoknak a gyermekeknek, tanulóknak az óvodai, iskolai, kollégiumi ellátását, akik a megismerő funkciók vagy a viselkedés fejlődésének organikus okra vissza nem vezethető tartós és súlyos rendellenességével küzdenek.

A kerületi önkormányzat a gyógytestnevelés feladatellátásáról, melynek célja a tanulók speciális egészségügyi célú testnevelési foglalkoztatása az iskolaorvos vagy szakorvos szakvéleménye alapján, elsősorban a Nevelési Tanácsadóhoz telepített tevékenység végzésével gondoskodik. Ezen kívül egy-egy iskola önállóan oldja meg a feladatot.

8. A feladatellátás feltételrendszerének biztosítása:

8.1. Tárgyi feltételek javítására tett intézkedések:

A kerületi önkormányzat nagy hangsúlyt fektet arra, hogy az általa fenntartott nevelési - oktatási intézményekben ne csak az oktatás színvonala legyen magas, hanem a gyermekek az európai normáknak megfelelő intézményekbe járhassanak.

- Ugyan az intézmények fenntartási célú központi költségvetési támogatása évek óta egyre kisebb hányadát fedezi az önkormányzat óvodai-iskolai kiadásának, ennek ellenére az anyagi lehetőségek figyelembevételével az önkormányzat továbbra is folytatja (a szükséges intézményi felújításokon kívül) az évente egy iskola – egy óvoda

nagyrekonstrukcióját felölelő programot, illetve az intézmények felújítási feladatainak fedezeteként önálló keret - Felújítási és Karbantartási céltartalék – kerül elkülönítésre.

- Tervszerűen megkezdődik a nevelési-oktatási intézmények homlokzati nyílászáró cseréje és a vizesblokkok felújítása azzal, hogy a felújításoknál kiemelten kezelendők az energiatakarékosság, a zajvédelem, valamint az akadálymentesítés szempontjai.
- Az önkormányzat törekszik az intézmények kézműs csaptelepeinek víztakarékos szerelvényekre történő lecserélésére.

Komplett intézmény-felújítási tervdokumentációkat készített az önkormányzat, amelyek alkalmasak lesznek pályázatok benyújtására is.

A feladat ellátására a csoportszobák és a tantermek száma jelenleg elegendő, évente sor kerül a szükséges felújítási, és karbantartási munkálatok elvégzésére.

A 2007-2010 közötti időszakban bővítésre kerül az óvodák kapacitása, a jelenlegi zsúfoltság megszüntetése érdekében, új óvoda építésével, elsősorban a mostanában benépesülő árpádföldi és cinkotai területen.

A korábbi évekhez hasonlóan kiemelt figyelmet fordít az önkormányzat az intézmények informatikai fejlesztésére.

Az intézmények működtetéséhez a normatív támogatáson felüli önkormányzati hozzájárulást a 7. sz. melléklet tartalmazza.

Az óvodai udvari játékok biztonsági szempontból szakértő által felülvizsgálatra kerültek, melynek következtében sor került a veszélyesnek ítélt játékok eltávolítására, ezt követően az önkormányzat a költségvetésekben folyamatosan biztosította a szabvány szerinti játékok beszerzésének, telepítésének költségeit, melynek következtében a kerület óvodáiban az óvodai udvari eszközök, játékok teljeskörűen megfelelnek az EU szabvány előírásainak.

A Képviselő-testület az eltelt időszakban a kötelező minimális helyiség, felszerelés és eszközjegyzékben előírtaknak való megfelelés érdekében folyamatosan biztosította a szükséges költségvetési keretet. Az elhasználandó eszközök, felszerelések cseréjére, beszerzésére a mindenkori költségvetési rendelet elkülönített kerete nyújt fedezetet.

A 488/2005.(XII.16.) Kt. határozatában az önkormányzat kötelezettséget vállalt arra, hogy 2004. január 01-2008. augusztus 31-ig terjedő időszakban a közoktatási intézmények részére a fenti célra 165,9 millió forintot biztosít. (8. sz. melléklet).

A kötelező (minimális) eszköz- és felszerelési jegyzékben foglaltak végrehajtását és annak ütemezését az Országos Közoktatási Értékelési és Vizsgaközpont engedélyezte. (9. sz. melléklet)

A kötelezettségvállalás alapján az intézmények eszközfelszerelésének biztosítása a jegyzékben foglaltaknak megfelelően teljesült.

A jelentős ráfordításoknak köszönhetően intézményeink már szép, és korszerű bútorzattal rendelkeznek, zömében lecserélődtek az elavult, összezsugorított padszerelvények, a gyenge minőségű préselt iskolapadok, székek, szekrények.

A fejlesztés megőrizte és erősített az intézmények külsőségeiben is megjelenő egyéni arculatát.

2007. évben sor került a kerületi fenntartású nevelési-oktatási intézmények világításkorszerűsítésére, mindösszesen 189 MFt értékben.

Az önkormányzat intézkedéseket tesz az intézmények kihasználtságának növelésére, a tanköteles korú gyermekek területben tartására, ennek érdekében támogatja az intézményt népszerűsítő programok szervezését.

8.2. Szakmai munka eredményének növelése érdekében tett intézkedések:

- A jogszabályban biztosított órátömegén túl az intézmények sajátos feladatai – emelt szintű oktatás, tantárgy korábbi bevezetése adott évfolyamon, csoportbontás stb. – ellátására az általános iskolák esetében a 2004/2005. tanévtől a többletórát kerületi szinten átlagosan a heti kötelező óra 10 %-os mértékében oly' módon biztosítja az önkormányzat, hogy az adott iskolára vonatkozó jogszabályi átlaglétszám szerinti működésre egységesen +6,5%-os önkormányzati többletóra-keretet biztosít. Amennyivel az adott intézmény tényleges átlaglétszáma eltér a rá vonatkozó jogszabályi átlaglétszámtól, nominálisan annyi %-kal nő, vagy csökken a finanszírozás alapjául szolgáló 6,5%-os többletóra-keret.
- A középfokú oktatási intézmények esetében a többletóra keret 2006. évtől egységesen a heti kötelező óra 10 %-ában került meghatározásra.
- A közoktatási törvény óvodai csoportonként 1 dajka státusz biztosítását írja elő, ezzel szemben a kerületi önkormányzat csoportonként másfél dajkastátuszt biztosít, melyből a jogszabályi előírás feletti státuszok terhére - az intézményi igények függvényében – fejlesztő pedagógusok, gyógypedagógusok, pedagógiai munkát segítő munkatársak alkalmazhatók.

8.3. Támogatások:

Az önkormányzat – lehetőségeihez képest – az éves költségvetésében az alábbiakat támogatja:

- az iskolák nemzetközi kapcsolatainak ápolását, bővítését
- egyházi, magán és alapítványi oktatási intézményeket
- drogmegelőzési program megvalósítását
- Kábítószerügyi Egyeztető Fórum működését
- Oktatás, fejlesztés módszertani feladatok megvalósítását
- tanulók iskolatejjel történő ellátását
- Szakmai napok szervezését
- intézményi eszközfejlesztést, tanszervásárlást
- közoktatási szakmai pályázatokon való részvételt
- tehetséges fiatalokat
- kerületi közművelődést és sportot
- 1-8. évfolyamos tanulók részére ingyenes tankönyv biztosítást

9. Ágazati működtetési, finanszírozási elvek

Az önkormányzat az elmúlt időszakban is kiemelt figyelemmel kísérte a közoktatási intézmények működését, döntéseivel a tervszerű gazdálkodás, a hatékonyabb szakmai működés feltételeit teremtette meg.

A meglévő intézményhálózat korábbi szinten való fenntartása érdekében a Képviselő-testület támogatja az intézmények önálló kezdeményezéseit saját forrásaik bővítése érdekében (pl. pályázatokon való részvétel).

Az intézmények egységes gazdálkodási rendszerre való áttérésének lehetőségeit megvizsgálja az önkormányzat (a gazdálkodás szervezésének és informatikai háttérének egységesítése).

Az intézményi bevételeket alapvetően a fenntartó által biztosított finanszírozás határozza meg. Az intézmények más forrásból is szert tesznek saját bevételekre. A konkrét programokra megpályázható támogatásokat, az alapítványi bevételeket és támogatásokat azonban a fenntartó nem tekintheti és nem is tekinti az alapfeladat finanszírozási kötelezettsége kiváltóinak.

Az önkormányzat ágazati normatívából származó bevétele és a feladatellátáshoz kapcsolódó tényleges kiadás közötti különbség mérséklése, és a költségvetési szempontból hatékony intézményműködtetés megvalósítása érdekében a következő évek során a teljes körű feladatfinanszírozás megvalósítása a fenntartó szándéka.

Az elmúlt években kialakított költségvetés tervezési-modell az intézmények kiegyensúlyozott gazdálkodásának alapjait teremtette meg.

Mivel az önkormányzat bevétele gyermek/tanulólétszám, ugyanakkor finanszírozási kötelezettsége csoportlétszám alapú, fenntartói érdek az osztályok, csoportok optimális számának és feltöltöttségének meghatározása, biztosítása.

A feladatelemzésen alapuló költségvetés tervezésének következménye, hogy az intézményekben a feladatellátáshoz szükséges pedagógus és technikai státuszok biztosításáról a fenntartó gondoskodik.

Az energia költségek csökkentése érdekében az önkormányzat kezdeményezi az energiatakarékossági szempontok előtérbe kerülését a fűtés, a víz és a villamos energia esetében.

10. Fenntartói intézkedésekre vonatkozó javaslatok az intézkedési tervben megfogalmazottak végrehajtásához:

A fejlesztési irányok, feladatok meghatározásánál a Budapest Főváros Közoktatásfejlesztési és Önkormányzati Intézkedési Terve felülvizsgálatának dokumentációját nem tudtuk figyelembe venni, tekintettel arra, hogy még nem készült el.

Az alábbiakban a fejlődés főbb irányait jelöljük, alapvetően az alapkészségek, a kulcskompetenciák és a kommunikációs képességek fejlesztésére az általános iskola 5-8. évfolyamosainak szakmai megerősítésére és a közoktatási intézményekre fordított pénzeszegek hatékonyabb felhasználására vonatkozóan.

A fejlesztési irányok és feladatok a Budapest főváros XVI. kerület Önkormányzat fenntartói minőségirányítási programjában foglaltakkal összhangban a következők:

10.1. Az intézmények működtetésével, működésével kapcsolatos elvek

- az intézményekben törekedni kell a folyamatok minél teljesebb körű szabályozottságára, minden területen a tervszerű, tudatos működtetésre
- a lehetőségek függvényében biztosítani kell a tanulók és a szülők igényeinek megfelelő képzési kínálatot
- segíteni kell a hátrányos helyzetű gyermekek felzárkóztatását
- fejleszteni kell a tehetséggondozást
- törekedni kell arra, hogy minél több tanuló szerezzon nyelvvizsgát
- törekedni kell az egészséges környezet, életmód kialakítására, a stressz és drogmentes élet megteremtésére

10.2. Intézményhálózat működtetése:

- a kerületi önkormányzat közoktatási feladatait továbbra is a jelenlegi feladat-ellátási helyek fenntartásával látja el,
- a kerületi önkormányzat folyamatosan vizsgálja a demográfiai helyzet alakulását, a vizsgálat megállapításaiból adódóan meghatározza a feladatokat,
- biztosítja a sajátos nevelési igényű integráltan nevelhető gyermekek integrált nevelését, oktatását, az integrált nevelés feltételrendszerét fokozatosan megteremti
- a felszerelés és eszközjegyzékben előírtak alapján összeállított igényeket rendszeres időközönként aktualizálja, a tárgyi feltételeket ahhoz igazítva biztosítja,
- folytatja az évenkénti egy óvoda egy iskola teljes körű felújítása programot,

10.3. Egyéb, a nevelő-oktató munka hatékonyságának javítását szolgáló intézkedések:

- az intézkedési tervből és a minőségirányítási programból adódó feladatokat, a fenntartói ellenőrzéseket tanévre szóló munkatervben ütemezi, rögzíti,
- az intézmények költségvetését a feladatfinanszírozási elvek alkalmazásával határozza meg,
- kerületi szinten 10% körüli, a tanulócsoportok feltöltöttségétől függő többletóra keretet biztosít az intézmény sajátos arculatát kifejező elképzelések, foglalkozások (emelt szintű oktatás, csoportbontás, tehetséggondozás, felzárkóztató foglalkozások) megtartására, mely órakeret számítása az elfogadott algoritmus szerint tanévenként történik,
- az óvodák számára csoportonként másfél dajkastatuszt biztosít, melyből a jogszabályi előírás feletti státuszok terhére - az intézményi igények függvényében - pedagógiai munkát segítő munkatársak alkalmazhatók,
- az intézmények optimális feltöltöttségének elérése érdekében tanévenként meghatározza az indítható osztályok, csoportok számát,
- biztosítja az ingyenes tankönyvellátást a kerületi fenntartású általános iskolákban
- az intézmények feltöltöttségének vizsgálatát követően felülvizsgálja a körzethatárokat
- 2008. szeptember 30-ig megvizsgálja annak lehetőségét, hogy milyen feltételekkel tudja a teljes körűen biztosítani az óvodai ellátást igénylők felvételét 3 éves kortól
- racionalizálja a Nevelési Tanácsadó működését, 2008. július 1-i hatállyal átszervezi, általános jogutódjaként a Napraforgó Gyermejköltségi Központ és Családsegítő Szolgálatot jelöli meg.

- az esélyegyenlőség biztosítása érdekében az óvodák által szervezett kirándulások, színházlátogatások, táborok, foglalkozási anyagok költségére az önkormányzat – lehetőségeinek függvényében- normatív módon gyermekeként 3.000,-Ft-ot biztosít a 2005. évtől kezdődően.

11. Helyzetelemzés - az esélyegyenlőség kerületi érvényesülésére vonatkozóan

A kerületi Önkormányzat Képviselő-testülete 300/2008. (V.28.)Kt. határozatában elfogadta a kerületi **Közoktatási Esélyegyenlőségi Helyzetelemzést és Közoktatási Esélyegyenlőségi Programot**

A dokumentumok célja a közoktatás terén megvalósuló esélyegyenlőség elősegítése a kerületi közoktatási intézményekben, az esetleges szegregációs és szelektációs mechanizmusok kiszűrése, az egyenlő hozzáférés biztosítása a minőségi oktatáshoz, a halmozottan hátrányos helyzetű tanulók és a sajátos nevelési igényű tanulók esélyegyenlőségének biztosítása, valamint a diszkriminációmentesség, szegregációmentesség, az oktatási és társadalmi integráció támogatása.

- A kerületben biztosítottak és elérhetőek az esélyegyenlőség szempontjából legfontosabb közszolgáltatások.
- A kerület az elsők között döntött a „Bursa Hungarica” tehetségtámogató pályázat bevezetéséről, a súlyos fogyatékosok kiemelt támogatásáról. Ezen kívül a mozgáskorlátozottak érdekében a kerület vezetése törekszik a közintézmények akadálymentesítésére.
- Létszám tekintetében biztosítottak a halmozottan hátrányos helyzetű gyermekek teljes körű közoktatása ellátásának feltételei, de a kerületben valószínűsíthetően nem nyilatkozott még minden érintett szülő gyermeke érdekében arról, hányan és kik a halmozottan hátrányos helyzetű tanulók. Az intézmények nem folytatnak szegregáló gyakorlatot a halmozottan hátrányos helyzetű gyermekek vonatkozásában. A kerületben az országos átlagot közelíti a sajátos nevelési igényű gyermekek aránya az általános iskolai korosztály esetében, képzésük szinte minden intézményben folyik, bár 3 intézményben koncentrálódik (Móra Ferenc Általános Iskola, Jókai Mór Általános Iskola, Lemhényi Dezső Általános Iskola). A Göllesz Viktor Óvoda, Általános Iskola, Előkészítő Szakiskola és Egységes Módszertani Intézmény biztosítja az integráltan nem nevelhető sajátos nevelési igényű gyermekek képességeinek megfelelő ellátását, - tehát a törvényi előírásoknak megfelelően szakértői bizottság dönti el az integráltan nevelhetőségnek, oktatásnak lehetőségét -, másrésztől biztosítja a törvénynek megfelelő folyamatos felülvizsgálatot.
- A lemorzsolódási adatokat tekintve az országos átlaghoz képest az iskolák többségében kisebb százalékban fordul elő évfolyamisméltás, a magántanulók aránya viszont kerületi szinten meghaladja az országos átlagot.
- A 250 óránál többet hiányzó gyermekek aránya is néhány intézményben meghaladja az országos átlagot.
- Az intézmények továbbtanulási mutatói igen változatos képet mutatnak. A tanulók túlnyomó többsége gimnáziumban, illetve szakközépiskolában folytatja tanulmányait. Ez közelíti, illetve meghaladja az országos átlagot.
- Az oktatás feltételeiben az intézményekben nincs jelentős különbség.
- A kerület mindent megtesz azért, hogy az esélyt mindenki számára egyformán biztosítsa. Minden intézmény rendelkezik könyvtárral, mindenki számára biztosítják az informatika alapjainak elsajátítását, minden általános iskolai tanuló

nyelvoktatásban részesül. A szabadidő hatékony eltöltése érdekében sok sport és kulturális tevékenységet, szakkört kínálnak az intézmények, a napközti igénybevevők száma igen magas, a tanulószobát azonban csak a felső tagozatosok 15%-a igényli.

- Az esélykülönbségek csökkentését szolgálják még kerületi szinten a Művelődési ház, a civilszervezetek, valamint az egyházak kezelésében működő közösségi házak programjai.
- Az országos kompetencia-méréseken a kerület iskolái teljesítménye átlag körüli, illetve annál magasabb. Az intézményekben elemzik az eredményeket, és a tapasztalatokat visszacsatolják az oktatási folyamatba.

12. A gyermekek, tanulók esélyegyenlőségét szolgáló intézkedések:

- A halmozottan hátrányos helyzetű gyermekek pontos számának felmérése érdekében: a szakemberek közötti együttműködés erősítése; kapcsolatfelvétel a nem önkormányzati fenntartású intézményekkel is. Az érintettek szüleivel való személyes kapcsolatfelvétel és kapcsolattartás eredményeként annak elősegítése, hogy ezek a gyermekek minél előbb óvodai ellátásban részesüljenek.
- A halmozottan hátrányos helyzetű gyermekek folyamatos nyilvántartásba vételével, tényleges számuk megismerését követően a szegregáció előfordulásának megelőzése érdekében folyamatos felülvizsgálat.
- A magántanulói státuszok felülvizsgálata, a Gyermekjóléti Központ közreműködésével.
- A 250 óránál többet hiányzó tanulók távolmaradási okainak elemzése, intézkedések.
- A kompetenciamérések eredményeinek elemzése a hátrányos és halmozottan hátrányos helyzetű gyermekek teljesítményére vonatkozóan, szükség esetén külön intézkedési terv készítése.
- Az első évfolyamos beiskolázásnál továbbra is fontos szempont, hogy a hátrányos és halmozottan hátrányos helyzetű gyermekek, valamint a sajátos nevelési igényű gyermekek arányosan kerüljenek elosztásra az első évfolyamos osztályokban.
- El kell érni, hogy a hátrányos és halmozottan hátrányos helyzetű gyermekek, valamint a sajátos nevelési igényű tanulók minél nagyobb számban vegyék igénybe a tanulószobai ellátást.
- Integrációs szakmai programok bevezetése feltételeinek megteremtése érdekében az igények és szakmai szükségletek, jogosultsági feltételek felmérése intézményenként;
- Támogatások és normatívák lehetőségeinek számbavétele.
- A körzethatárok kialakítása szempontjainak folyamatos felülvizsgálata.

A gyermekek, tanulók esélyegyenlőségét szolgáló fenti feladatok, intézkedések a 300/2008. (V.28.)Kt. határozattal elfogadott Közoktatási Esélyegyenlőségi Programban szereplő ütemezés szerint valósulnak meg.

13. Összegzés:

A Budapest Főváros XVI. kerületi önkormányzat intézkedési tervének felülvizsgálata során megállapítható, hogy közoktatással kapcsolatos kötelező és önként vállalt feladatait továbbra is ellátja, a feladatellátás színvonalát lehetőségeihez mérten növelni kívánja.

A Képviselőtestület a döntéseivel kezeli a gyermek létszám alakulásából adódó problémákat. A helyi társadalom igényeit kiszolgáló intézmény hálózat biztosított.

A rendelkezésre álló erőforrások lehetővé teszik a képesség fejlesztést, a hátrányos helyzetű és a sajátos nevelési igényű tanulók fejlesztését.

Az intézményi nevelési-, pedagógiai programok közös vonásokat hordozva, az egyediséget is megjelenítve minőségelvű szolgáltatásokat biztosítanak. Minden gyermek számára biztosított az egyéni fejlődés üteme, az egyénre szabott fejlesztés.

A versenyképes tudás és kulcskompetenciák elsajátításának érdekében a fenntartó támogatja:

- az országos kompetenciamérés során feltárt hiányosságok megszüntetésére szervezett felzárkóztatást, illetve tehetséggondozást szolgáló programokat, méréseket,
- az integrált oktatás keretén belül felzárkóztató programokat szolgáló eszközök beszerzését, és e tevékenységben részt vevő pedagógusok továbbképzését,
- a hátrányos helyzetű családok gyermekei korai óvodáztatásának támogatását, esélyteremtő programok kialakítását.

Nagyobb figyelmet kell fordítani az óvoda-iskola átmenet kérdéseire és gyakorlatára.

Kerületünkben magas a hátrányos helyzetű gyerekek aránya, a hátrányok csökkentése, az esélyteremtés biztosítása, a differenciált fejlesztés új módszereinek keresése és alkalmazása folyamatos feladat.

Az egészséges életmódra nevelés, mint kiemelt program nagyobb felelősséget jelent. A gyerekek állóképességének növelése, a több mozgás lehetőségének biztosítása, a testi és lelki egészség védelme minden pedagógus feladata.

A jövőben nem megkerülhető a felkészítés a felnőtt szerepre kérdése. A pozitív életstratégiák kialakítása a nevelés-oktatás kiemelt feladata. Az Európai Unióhoz csatlakozással a nemzeti identitás új értelmezést kap. Valamennyi pedagógus feladata az anyanyelv és a nemzeti értékek hiteles képviselése, a gyermekek, tanulók értelmi, érzelmi kötődésének kialakítása kerületünkhöz, a hagyományok, értékek megismertetése, ápolása.

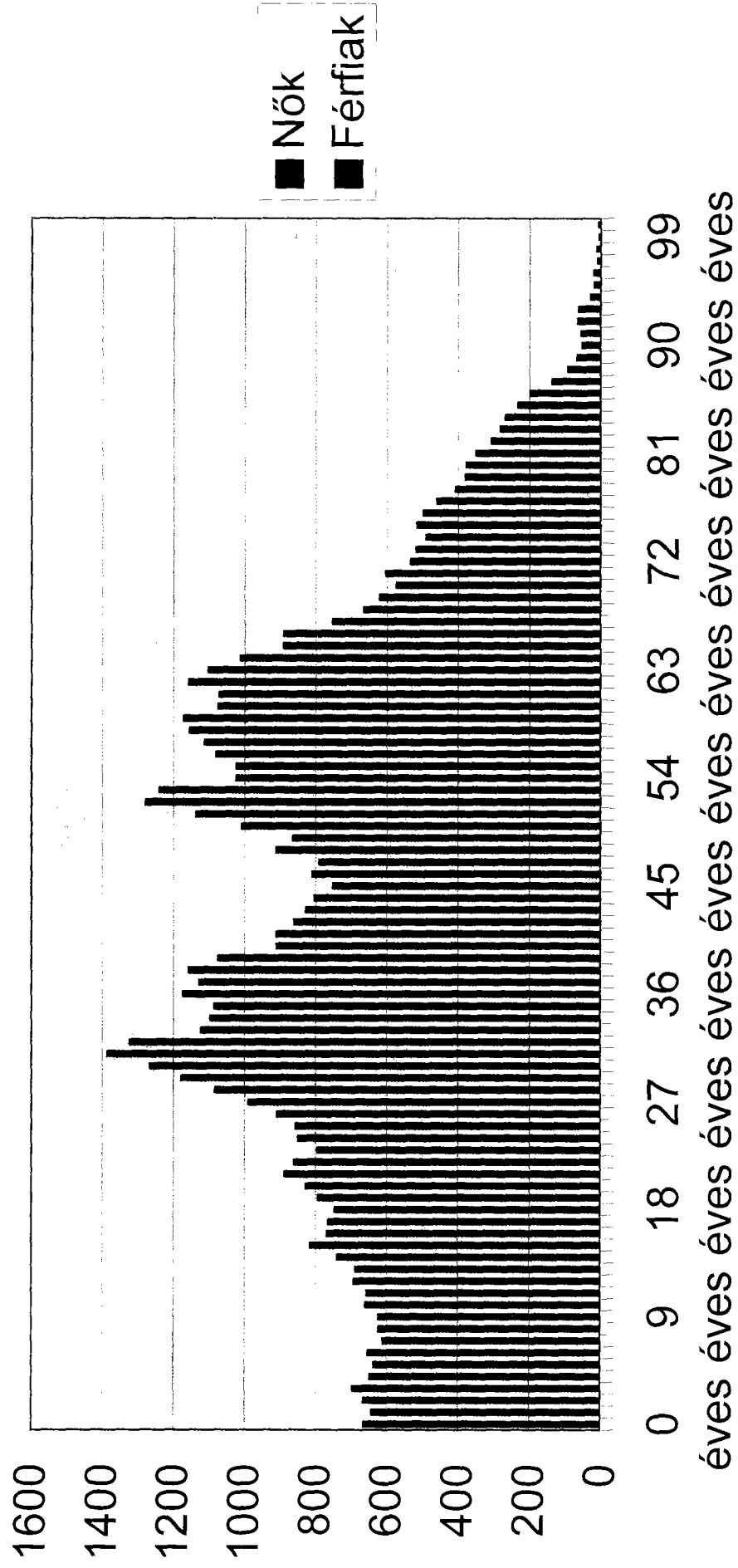
A fenntartó a szakmai-pedagógiai fejlesztési tervek elkészítéséhez, megvalósításához lehetőség szerint a szakmai támogatást, a szükséges szakmai szolgáltatást biztosítja. Az intézmények szakmai, fejlesztési programjának megvalósulását nyomon követi.

A fenntartói intézkedésekre vonatkozó feladatok végrehajtása az Oktatási, Ifjúság- és Gyermekvédelmi Bizottság, és a Képviselő-testület éves munkaterve szerint történik.

TARTALOMJEGYZÉK

1. Bevezetés	2. oldal
2. Az intézkedési terv felülvizsgálatának célja	2. oldal
3. Az önkormányzat jogszabályok által meghatározott feladatai	2. oldal
3.1. A Budapest Főváros XVI. kerületi Önkormányzat által ellátott kötelező közoktatási feladatok a közoktatási törvény rendelkezései alapján	3. oldal
3.2. A Budapest Főváros XVI. kerületi Önkormányzat által ellátott önként vállalt közoktatási feladatok	4. oldal
4. Demográfiai mutatók	4. oldal
5. Az Önkormányzat közoktatási feladat-ellátásának alakulása, helyzetkép	5. oldal
5.1. Óvodák	5. oldal
5.2. Iskolák	6. oldal
5.2.1. Általános Iskola	7. oldal
5.2.2. Szakiskola	7. oldal
5.2.3. Gimnázium	8. oldal
5.2.4. Alapfokú művészetoktatás	8. oldal
6. Szakmai szolgáltatás	9. oldal
7. Pedagógiai szakszolgálat	9. oldal
8. A feladatellátás feltételrendszerének biztosítása	9. oldal
8.1. Tárgyi feltételek javítására tett intézkedések	9. oldal
8.2. Szakmai munka eredményének növelése érdekében tett intézkedések	11. oldal
8.3. Támogatások	11. oldal
9. Ágazati működtetési, finanszírozási elvek	12. oldal
10. Fenntartói intézkedésekre vonatkozó javaslatok az intézkedési tervben megfogalmazottak végrehajtásához	12. oldal
10.1. Az intézmények működtetésével, működésével kapcsolatos elvek	13. oldal
10.2. Intézményhálózat működtetése	13. oldal
10.3. Egyéb, a nevelő-oktató munka hatékonyságának javítását szolgáló intézkedések	13. oldal
11. Helyzetelemzés – az esélyegyenlőség kerületi érvényesülésére vonatkozóan	14. oldal
12. A gyermekek, tanulók esélyegyenlőségét szolgáló intézkedések	15. oldal
13. Összegzés	16. oldal

Lakónépesség eloszlása a XVI. kerületben 2007-



**Budapest XVI. kerület Iskolai, óvodai fő mutatószámok a 2003/2004.
tanévben**

Intézmény (iskolák)	Székhely + telephelyek száma	Tantermek száma	Az oktatást szolgáló összes helyiségek száma	Tanulólétszám	Tanulócsoportok szám	Átlagos csoportlétszám	Közalkalmazottak száma
Arany J. Ált. Iskola	1	17	25	402	19	21	58
Batthyány I. Ált. Iskola	2	15	21	473	18	26	66
Centenáriumi Á. I. és Szakisk.	1	26	36	622	26	24	85
Herman O. Ált. Isk.	1	16	24	450	16	28	56
Lemhényi D. Ált. Isk.	1	10	19	304	14	22	46
Jókai M. Ált. Iskola	1	14	27	410	18	23	55
Kölcsey F. Ált. Iskola	1	19	25	445	16	28	59
Móra F. Ált. Iskola	1	13	23	422	18	23	61
Sashalmi Tanoda	1	17	27	410	17	24	73
Szent-Györgyi A. Ált. Iskola	2	19	26	366	17	22	58
Táncsics M. Ált. Isk. és Gimn.	1	26	39	649	26	25	74
Göllesz Viktor ÓAI, ESZ, EGYMI	3	18	29	208	20	10	76
Szerb Antal Gimnázium	1	20	35	602	19	32	73
Összesen:	17	230	356	5 763	244	308	840

Intézmény (óvodák)	Székhely + telephelyek száma	Az nevelést szolgáló összes helyiségek száma	Gyermeklétszám	Csoportok szám	Átlagos csoportlétszám	Közalkalmazottak száma
Mátyásfüldi Fecskefészek Óvoda	1	8	164	8	21	29
Szentmihályi Játsszókert Óvoda	2	8	184	8	23	33
Vadvirág Óvoda	2	8	202	8	25	34
Gyerekkuckó Óvoda	3	12	235	12	20	48
Napsugár Óvoda	2	8	168	7	24	29
Pipitér Óvoda	2	12	306	12	26	53
Cinkotai Huncutka Óvoda	2	7	142	7	20	26
Sashalmi Manoda Óvoda	2	8	180	8	23	29
Margaréta Óvoda	2	8	199	8	25	32
Varázskorona Óvoda	2	12	218	10	22	41
Összesen:	20	91	1 998	88	227	354

**Budapest XVI. kerület Iskolai, óvodai fő mutatószámok a 2004/2005.
tanévben**

Intézmény (iskolák)	Székhely + telephelyek száma	Tantermek száma	Az oktatást szolgáló összes helyiségek száma	Tanulólétszám	Tanulócsoportok szám	Átlagos csoportlétszám	Közalkalmazottak száma
Arany J. Ált. Iskola	1	17	24	390	18	22	52
Batthyány I. Ált. Iskola	2	16	23	464	19	24	61
Centenáriumi Á. I. és Szakisk.	1	23	37	539	24	22	81
Herman O. Ált. Isk.	1	16	18	415	16	26	44
Lemhényi D. Ált. Isk.	1	10	15	304	15	20	45
Jókai M. Ált. Iskola	1	14	28	417	19	22	61
Kölcsey F. Ált. Iskola	1	19	23	408	16	26	58
Móra F. Ált. Iskola	1	15	25	411	20	21	63
Sashalmi Tanoda	1	17	27	425	17	25	69
Szent-Györgyi A. Ált. Iskola	2	21	29	394	20	20	63
Táncsics M. Ált. Isk. és Gimn.	1	27	39	673	27	25	108
Göllesz Viktor ÓAI ESZ, EGYMI	3	19	26	181	18	10	83
Szerb Antal Gimnázium	1	21	27	625	21	30	74
Összesen:	17	235	341	5 646	250	292	862

Intézmény (óvodák)	Székhely + telephelyek száma	Az nevelést szolgáló összes helyiségek száma	Gyermeklétszám	Csoportok szám	Átlagos csoportlétszám	Közalkalmazottak száma
Mátyásfüldi Fecskefészek Óvoda	1	8	174	8	22	30
Szentmihályi Játsszókert Óvoda	2	8	170	8	21	33
Vadvirág Óvoda	2	8	198	8	25	33
Gyerekkuckó Óvoda	3	12	229	12	19	47
Napsugár Óvoda	2	7	153	7	22	29
Pipitér Óvoda	2	13	271	12	23	47
Cinkotai Huncutka Óvoda	2	8	166	7	24	25
Sashalmi Manoda Óvoda	2	9	200	8	25	30
Margaréta Óvoda	2	9	195	8	24	32
Varázskorona Óvoda	2	13	223	10	22	38
Összesen:	20	95	1 979	88	227	344

Budapest XVI. kerület Iskolai, óvodai fő mutatószámok a 2005/2006. tanévben

Intézmény (iskolák)	Székhely + telephelyek száma	Tantermek száma	Az oktatást szolgáló összes helyiségek száma	Tanulólétszám	Tanulócsoportok szám	Átlagos csoportlétszám	Közalkalmazottak száma
Arany J. Ált. Iskola	1	17	24	362	18	20	54
Batthyány I. Ált. Iskola	2	15	23	450	18	25	62
Centenáriumi Á. I. és Szakisk.	1	23	37	482	23	21	78
Herman O. Ált. Isk.	1	16	18	408	16	26	63
Lemhényi D. Ált. Isk.	1	10	15	306	15	20	46
Jókai M. Ált. Iskola	1	14	27	399	19	21	61
Kölcsey F. Ált. Iskola	1	19	23	405	16	25	61
Móra F. Ált. Iskola	1	15	25	415	20	21	59
Sashalmi Tanoda	1	17	27	399	17	23	67
Szent-Györgyi A. Ált. Iskola	2	21	29	381	18	21	55
Táncsics M. Ált. Isk. és Gimn.	1	27	36	655	27	24	107
Göllesz Viktor ÓAI ESZ, EGYMI	3	19	25	182	18	10	76
Szerb Antal Gimnázium	1	21	28	624	21	30	71
Összesen:	17	234	337	5 468	246	288	860

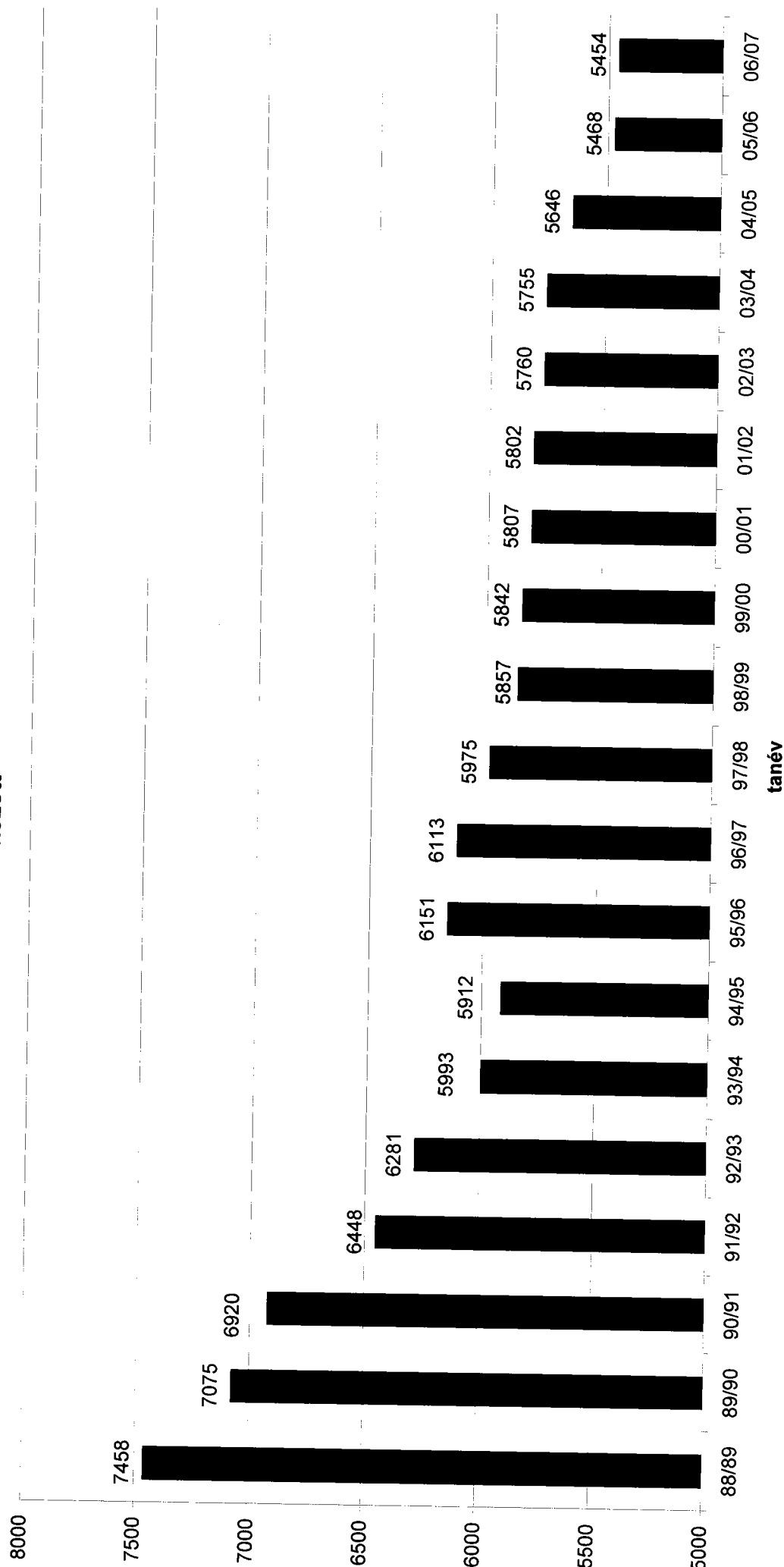
Intézmény (óvodák)	Székhely + telephelyek száma	Az nevelést szolgáló összes helyiségek száma	Gyermeklétszám	Csoportok szám	Átlagos csoportlétszám	Közalkalmazottak száma
Mátyásfüldi Fecskefészek Óvoda	1	8	174	8	22	30
Szentmihályi Játszókert Óvoda	2	8	170	8	21	31
Vadvirág Óvoda	2	8	176	8	22	35
Gyerekkuckó Óvoda	3	13	286	13	22	50
Napsugár Óvoda	2	7	159	7	23	28
Pipitér Óvoda	2	13	274	12	23	47
Cinkotai Huncutka Óvoda	2	8	189	8	24	28
Sashalmi Manoda Óvoda	2	9	188	8	24	30
Margaréta Óvoda	2	9	216	9	24	35
Varázskorona Óvoda	2	13	214	10	21	38
Összesen:	20	96	2 046	91	225	352

**Budapest XVI. kerület Iskolai, óvodai fő mutatószámok a 2006/2007.
tanévben**

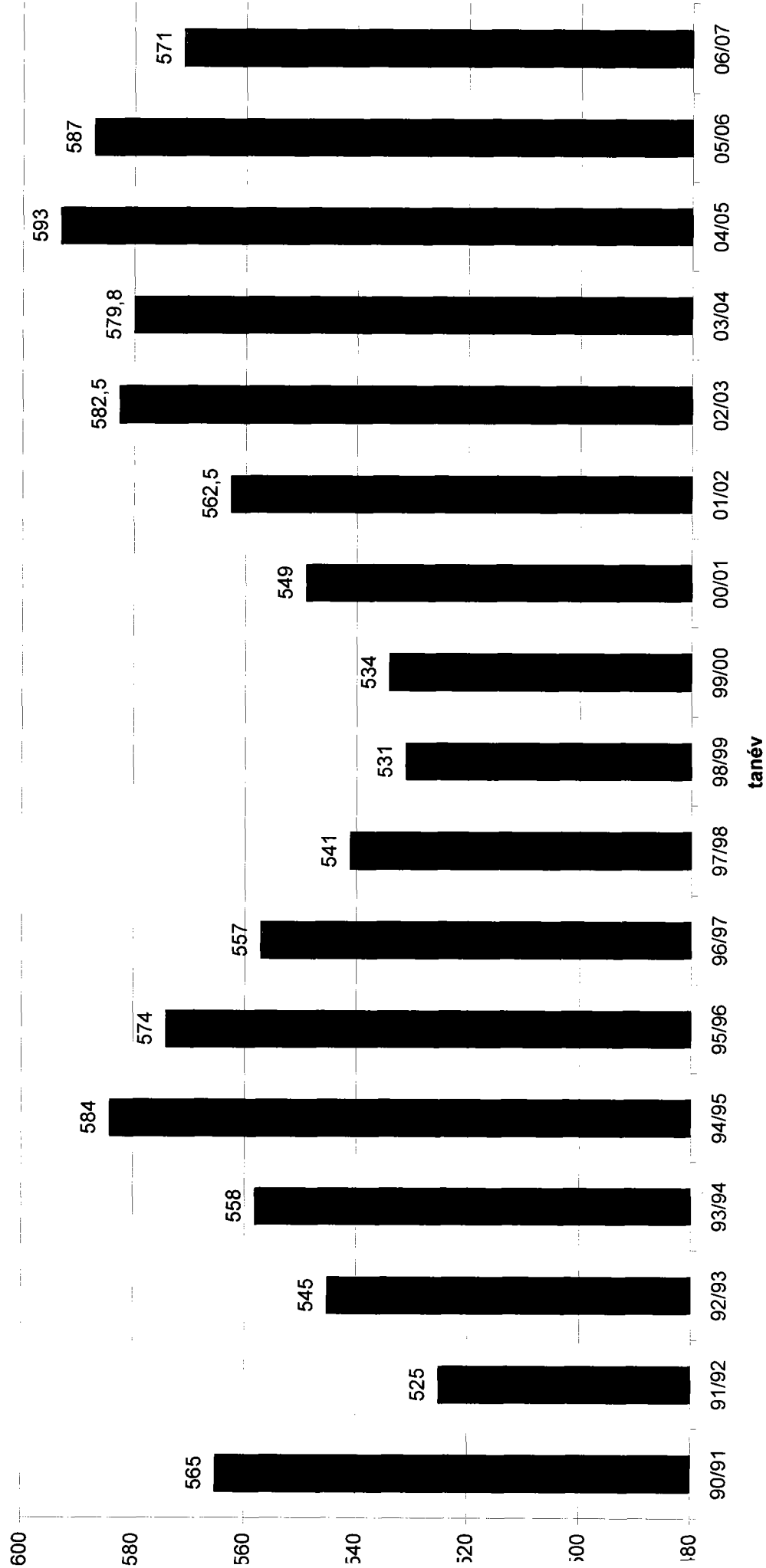
Intézmény (iskolák)	Székhely + telephelyek száma	Tantermek száma	Az oktatást szolgáló összes helyiségek száma	Tanulólétszám	Tanulócsoportok szám	Átlagos csoportlétszám	Közalkalmazottak száma
Arany J. Ált. Iskola	1	17	24	373	18	21	52
Batthyány I. Ált. Iskola	2	15	23	423	17	25	61
Centenárium Á. I. és Szakisk.	1	23	36	438	22	20	73
Herman O. Ált. Isk.	1	16	18	417	16	26	54
Lemhényi D. Ált. Isk.	1	10	15	276	15	18	43
Jókai M. Ált. Iskola	1	17	25	416	19	22	59
Kölcsey F. Ált. Iskola	1	19	23	413	16	26	58
Móra F. Ált. Iskola	1	15	25	433	20	22	59
Sashalmi Tanoda	1	17	27	415	17	24	69
Szent-Györgyi A. Ált. Iskola	2	21	29	364	17	21	54
Táncsics M. Ált. Isk. és Gimn.	1	28	37	674	28	24	82
Göllesz Viktor ÓAI ESZ, EGYMI	6	18	28	173	18	10	87
Szerb Antal Gimnázium	1	21	28	639	21	30	67
Összesen:	20	237	338	5 454	244	289	818

Intézmény (óvodák)	Székhely + telephelyek száma	Az nevelést szolgáló összes helyiségek száma	Gyermeklétszám	Csoportok szám	Átlagos csoportlétszám	Közalkalmazottak száma
Mátyásföldi Fecskefészek Óvoda	1	8	175	8	22	30
Szentmihályi Játszókert Óvoda	2	8	189	8	24	31
Vadvirág Óvoda	2	8	196	8	25	32
Gyerekkuckó Óvoda	3	13	277	13	21	48
Napsugár Óvoda	2	7	157	7	22	28
Pipitér Óvoda	2	13	272	12	23	49
Cinkotai Huncutka Óvoda	2	8	198	8	25	28
Sashalmi Manoda Óvoda	2	9	171	8	21	31
Margaréta Óvoda	2	9	223	9	25	36
Varázskorona Óvoda	2	13	220	10	22	38
Összesen:	20	96	2 078	91	229	351

A Budapest XVI. kerületi önkormányzati fenntartású iskolák tanulólétszámának alakulása 1988/89. és 2006/2007. között



A Budapest XVI. kerületi önkormányzati fenntartású iskolák pedagógus létszámának alakulása 1990/1991. és 2006/2007. között



Kerületi pedagóguslétszám alakulása 1990/1991-től 2006/2007-ig

Intézmény	90/91	91/92	92/93	93/94	94/95	95/96	96/97	97/98	98/99	99/00	00/01	01/02	02/03	03/04	04/05	05/06	06/07
ny János Általános Iskola	46	45	43	42	42	39	36	37	34	36	39	38,5	40	39,7	36	37	36
thyány I. Általános Iskola	42	36	37	40	42	36	36	36	37	37	38	37	45	40	41	41	41
tenáriumi Ált. Iskola és Szakisk.	70	69	76	71	75	73	72	66	64	62	63	64	61	59	56	53	49
man Ottó Általános Iskola	37	36	36	39	41	41	40	38	38	38	40	35	41	37,4	38	39	37
thényi Dezső Általános Iskola	35	33	34	40	39	40	32	31	31	31	29	32	30	31,7	32	34	31
ai Mór Általános Iskola	41	33	31	35	36	35	38	38	39	38	42	39,5	41	40,5	44	45	42
sey Ferenc Általános Iskola	35	31	31	33	36	36	36	36	38	42	42	39	41,5	42	44	46	43
a Ferenc Általános Iskola	46	46	46	42	41	39	35	34	34	34	34	35	37	43,3	46	46	46
almi Tanoda	37	37	38	38	38	39	38	35	35	35	40	35	38	37,3	39	39	43
it-Györgyi A. Általános Iskola	47	39	40	38	38	49	48	44	42	45	43	46,5	41	39,9	43	39	38
esies M. Általános Iskola és Gimn.	52	53	56	60	67	60	62	57	53	53	59	56	55,5	59	65	64	63
b Antal Gimnázium	45	35	45	45	45	45	45	42	42	44	42	49	55,5	54	50	48	45
esz Viktor Óvoda, Ált. Isk. és Egys. gyped. Mód. Int.	32	32	32	35	44	42	39	47	44	39	38	56	56	56	59	56	57
dösszesen:	565	525	545	558	584	574	557	541	531	534	549	562,5	582,5	579,8	593	587	571

Intézményi tanulólétszámok 1988/89-től 2006/2007-ig

Intézmény neve	88/89	89/90	90/91	91/92	92/93	93/94	94/95	95/96	96/97	97/98	98/99	99/00	00/01	01/02	02/03	03/04	04/05	05/06	06/07
ny J. Ált. Iskola	681	606	595	558	522	474	440	427	438	434	438	425	454	444	437	402	390	362	373
hyány I. Ált. Iskola	551	531	515	470	442	448	468	480	467	472	463	483	502	496	486	473	464	450	423
tenáriumi Á. I. és isk.	1067	1009	906	853	880	812	779	784	761	750	714	695	636	642	651	622	539	482	438
man O. Ált. Isk.	466	464	477	455	460	453	433	430	445	449	448	452	452	440	443	450	415	408	417
hényi D. Ált. Isk.	494	467	458	418	404	361	340	343	339	332	327	303	283	285	304	304	304	306	276
ii M. Ált. Iskola	588	485	439	381	373	360	378	401	399	408	409	428	445	428	402	410	417	399	416
sey F. Ált. Iskola	436	425	429	403	395	389	385	406	432	441	461	458	461	448	460	445	408	405	413
a F. Ált. Iskola	705	688	719	644	570	475	434	410	411	376	370	389	387	400	392	422	411	415	433
almi Tanoda	468	484	475	439	447	424	410	410	427	398	395	385	394	433	413	410	425	399	415
t-Györgyi A. Ált. Iskola	673	599	575	442	406	388	391	566	523	470	440	458	427	411	380	366	394	381	364
csics M. Ált. Isk. és n.	729	687	692	720	726	757	767	769	742	728	690	637	622	584	607	649	673	655	674
b Antal Gimnázium	492	517	531	555	562	544	545	555	562	545	545	576	594	595	601	602	625	624	639
esz Viktor Óvoda, Ált. ESZ.,Egys. Gyógyped. . Int.	108	113	109	110	94	108	142	170	167	172	157	153	150	196	184	200	181	182	173
Összesen:	7458	7075	6920	6448	6281	5993	5912	6151	6113	5975	5857	5842	5807	5802	5760	5755	5646	5468	5454

Kerületi fenntartású óvodák

Intézmény neve	Székhely	Telephely
Cinkotai Huncutka Óvoda	1164 Ostoros u. 6-8.	1164 Jövendő u. 2/b
Gyerekkuckó Óvoda	1165 Centenáriumi sétány 3.	1162 Hermina u. 66-68. 1162 Hársfa u. 54-56.
Margaréta Óvoda	1162 Péterke u. 10-12.	1162 Monoki u. 58.
Mátyásfüldi Fecskefészek Óvoda	1165 Baross Gábor u. 32-36.	
Napsugár Óvoda	1163 Cziráki u. 8-10.	1163 Lándzsa u. 23.
Pipitér Óvoda	1165 Farkashalom u. 42-44.	1165 Csinszka u. 27.
Sashalmi Manoda Óvoda	1163 Könyvtár u. 26.	1163 Mátészalka u. 18.
Szentmihályi Játszóker Óvoda	1161 Baross u. 141.	1161 Bercsényi u. 36.
Vadvirág Óvoda	1163 Borotvás u. 8-12.	1163 Ágoston P. u. 31-35.
Varázskorona Óvoda	1161 Szent Korona u. 53-57.	1161 Szent Korona u. 98- 100.

Intézmény neve	kiemelt nevelési területek, sajátosságok
Cinkotai Huncutka Óvoda /1164 Bp., Ostoros u. 6-8./	környezeti nevelés, néphagyományőrzés
Gyerekkuckó Óvoda /1165 Bp., Centenárium sétány 3./	mozgás és kommunikációs nevelés
Margaréta Óvoda /1162 Bp., Péterke u. 10-12./	érzeli nevelés és a szocializáció biztosítása, egészséges életmód alakítása, mozgás, fejlesztő program
Mátyásföldi Fecskefészek Óvoda /1165 Bp., Baross Gábor u. 32-36./	Montessori elemek, komplex prevenció program elemeinek ötvözése, kiemelve a másság, az egyéni különbségek pontos meghatározása
Napsugár Óvoda /1163 Bp., Cziráki u. 8-10./	mozgásfejlesztés, komplex prevenció óvodai program, egészséges életmód, hagyományőrzés
Pipitér Óvoda /1165 Bp., Farkashalom u. 42- 44./	környezeti nevelés, hagyományőrzés
Sashalmi Manoda Óvoda /1163 Bp., Könyvtár u. 26./	egészségvédelem, játék és mozgás
Szentmihályi Játszókert Óvoda /1161 Bp., Baross u. 141./	egészséges életvitel megalapozása, közös ünnepek, hagyományok, érzeli nevelést-szocializációt szolgáló tevékenységek
Vadvirág Óvoda /1163 Bp., Borotvás u. 8-12./	kiemelt mozgásfejlesztés és anyanyelvi nevelés, egészséges életmód, érzelmi nevelés és szocializáció
Varázskorona Óvoda /1161 Bp., Szent Korona u. 53-57./	hagyományőrzés, játék, mozgás, hazaszeretet, környezeti nevelés

Intézmény neve	Sajátos nevelési igényű gyermekek ellátásának típusa
Cinkotai Huncutka Óvoda	80112-6 Sajátos nevelési igényű gyermekek óvodai nevelése – ennek keretében: Érzékszervi és beszéd fogyatékos, a megismerő funkciók vagy a viselkedés fejlődésének organikus okra visszavezethető, illetve vissza nem vezethető tartós és súlyos rendellenességével küzdő gyermekek integrált nevelése
Gyerekkuckó Óvoda	80112-6 Sajátos nevelési igényű gyermekek óvodai nevelése – ennek keretében: Testi, érzékszervi (látás, hallás), értelmi és beszéd fogyatékos, a megismerő funkciók vagy a viselkedés fejlődésének organikus okra visszavezethető, illetve vissza nem vezethető tartós és súlyos rendellenességével küzdő gyermekek integrált nevelése
Margaréta Óvoda	80112-6 Sajátos nevelési igényű gyermekek óvodai nevelése – ennek keretében: Érzékszervi, értelmi és beszéd fogyatékos, a megismerő funkciók vagy a viselkedés fejlődésének organikus okra visszavezethető, illetve vissza nem vezethető tartós és súlyos rendellenességével küzdő gyermekek integrált nevelése
Mátyásföldi Fecskefészek Óvoda	80112-6 Sajátos nevelési igényű gyermekek óvodai nevelése – ennek keretében: Érzékszervi és beszéd fogyatékos, a megismerő funkciók vagy a viselkedés fejlődésének organikus okra visszavezethető, illetve vissza nem vezethető tartós és súlyos rendellenességével küzdő gyermekek integrált nevelése
Napsugár Óvoda	80112-6 Sajátos nevelési igényű gyermekek óvodai nevelése – ennek keretében: Beszéd fogyatékos, érzékszervi és testi fogyatékos, a megismerő funkciók vagy a viselkedés fejlődésének organikus okra visszavezethető, illetve vissza nem vezethető tartós és súlyos rendellenességével küzdő gyermekek integrált nevelése
Pipitér Óvoda	80112-6 Sajátos nevelési igényű gyermekek óvodai nevelése – ennek keretében: Beszéd fogyatékos, érzékszervi és testi fogyatékos, a megismerő funkciók vagy a viselkedés fejlődésének organikus okra visszavezethető, illetve vissza nem vezethető tartós és súlyos rendellenességével küzdő gyermekek integrált nevelése
Sashalmi Manoda Óvoda	80112-6 Sajátos nevelési igényű gyermekek óvodai nevelése – ennek keretében: Beszéd fogyatékos, értelmi fogyatékos és autista, a megismerő funkciók vagy a viselkedés fejlődésének organikus okra visszavezethető, illetve vissza nem vezethető tartós és súlyos rendellenességével küzdő

	gyermek integrált nevelése
Szentmihályi Játszóker Óvoda	80112-6 Sajátos nevelési igényű gyermekek óvodai nevelése – ennek keretében: Beszédfoyyatékos, testi fogyatékos, a megismerő funkciók vagy a viselkedés fejlődésének organikus okra visszavezethető, illetve vissza nem vezethető tartós és súlyos rendellenességével küzdő gyermekek integrált nevelése
Vadvirág Óvoda	80112-6 Sajátos nevelési igényű gyermekek óvodai nevelése – ennek keretében: Beszéd és értelmi fogyatékos, a megismerő funkciók vagy a viselkedés fejlődésének organikus okra visszavezethető, illetve vissza nem vezethető tartós és súlyos rendellenességével küzdő gyermekek integrált nevelése
Varázskorona Óvoda	80112-6 Sajátos nevelési igényű gyermekek óvodai nevelése – ennek keretében: Beszéd és értelmi fogyatékos, a megismerő funkciók vagy a viselkedés fejlődésének organikus okra visszavezethető, illetve vissza nem vezethető tartós és súlyos rendellenességével küzdő gyermekek integrált nevelése

Intézmény neve	Sajátos nevelési igényű gyermekek ellátásának típusa
Arany János Általános Iskola	80122-5 Sajátos nevelési igényű tanulók nappali rendszerű, integrált általános iskolai oktatása – ennek keretében: értelmi, beszéd fogyatékos, a megismerő funkciók vagy a viselkedés fejlődésének organikus okra visszavezethető, illetve vissza nem vezethető tartós és súlyos rendellenességével küzdő tanulók integrált nevelése, oktatása
Batthyány Ilona Általános Iskola	80122-5 Sajátos nevelési igényű tanulók nappali rendszerű, integrált általános iskolai oktatása – ennek keretében: Beszéd, hallás, látás, értelmi fogyatékos, a megismerő funkciók vagy a viselkedés fejlődésének organikus okra visszavezethető, illetve vissza nem vezethető tartós és súlyos rendellenességével küzdő tanulók integrált nevelése, oktatása
Centenáriumi Általános Iskola és Szakiskola	80122-5 Sajátos nevelési igényű tanulók nappali rendszerű, integrált általános iskolai oktatása – ennek keretében: Testi, beszéd, és értelmi fogyatékos, a megismerő funkciók vagy a viselkedés fejlődésének organikus okra visszavezethető, illetve vissza nem vezethető tartós és súlyos rendellenességével küzdő tanulók integrált nevelése, oktatása
Herman Ottó Általános Iskola	80122-5 Sajátos nevelési igényű tanulók nappali rendszerű, integrált általános iskolai oktatása – ennek keretében: Beszéd, és értelmi fogyatékos, a megismerő funkciók vagy a viselkedés fejlődésének organikus okra visszavezethető, illetve vissza nem vezethető tartós és súlyos rendellenességével küzdő tanulók integrált nevelése, oktatása
Lemhényi Dezső Általános Iskola	80122-5 Sajátos nevelési igényű tanulók nappali rendszerű, integrált általános iskolai oktatása – ennek keretében: Testi, beszéd, és értelmi fogyatékos, a megismerő funkciók vagy a viselkedés fejlődésének organikus okra visszavezethető, illetve vissza nem vezethető tartós és súlyos rendellenességével küzdő tanulók integrált nevelése, oktatása
Jókai Mór Általános Iskola	80122-5 Sajátos nevelési igényű tanulók nappali rendszerű, integrált általános iskolai oktatása – ennek keretében: Beszéd, és értelmi fogyatékos, a megismerő funkciók vagy a viselkedés fejlődésének organikus okra visszavezethető, illetve vissza nem vezethető tartós és súlyos rendellenességével küzdő tanulók integrált nevelése, oktatása
Kölcsey Ferenc Általános Iskola	80122-5 Sajátos nevelési igényű tanulók nappali rendszerű, integrált általános iskolai oktatása – ennek keretében: Látás, hallás, beszéd, és értelmi fogyatékos, a megismerő funkciók vagy a viselkedés fejlődésének organikus okra visszavezethető, illetve vissza nem vezethető tartós és súlyos rendellenességével küzdő tanulók integrált nevelése, oktatása
Móra Ferenc Általános Iskola	80122-5 Sajátos nevelési igényű tanulók nappali rendszerű, integrált általános iskolai oktatása – ennek keretében: Beszéd, látás, hallás és értelmi fogyatékos, a megismerő funkciók vagy a viselkedés fejlődésének organikus okra visszavezethető, illetve vissza nem vezethető tartós és súlyos rendellenességével küzdő tanulók integrált nevelése, oktatása

	nem vezethető tartós és súlyos rendellenességével küzdő tanulók integrált nevelése, oktatása
Szent-Györgyi Albert Általános Iskola	80122-5 Sajátos nevelési igényű tanulók nappali rendszerű, integrált általános iskolai oktatása – ennek keretében: Beszéd és értelmi fogyatékos, autista, a megismerő funkciók vagy a viselkedés fejlődésének organikus okra visszavezethető, illetve vissza nem vezethető tartós és súlyos rendellenességével küzdő tanulók integrált nevelése, oktatása
Sashalmi Tanoda Általános Iskola	80122-5 Sajátos nevelési igényű tanulók nappali rendszerű, integrált általános iskolai oktatása – ennek keretében: Beszéd és értelmi fogyatékos, a megismerő funkciók vagy a viselkedés fejlődésének organikus okra visszavezethető, illetve vissza nem vezethető tartós és súlyos rendellenességével küzdő tanulók integrált nevelése, oktatása
Szerb Antal Gimnázium	80122-5 Sajátos nevelési igényű tanulók nappali rendszerű, integrált általános iskolai oktatása – ennek keretében: A megismerő funkciók vagy a viselkedés fejlődésének organikus okra visszavezethető, illetve vissza nem vezethető tartós és súlyos rendellenességével küzdő tanulók integrált oktatása 80215-5 Sajátos nevelési igényű tanulók nappali rendszerű, integrált gimnáziumi iskolai oktatása- – ennek keretében: A megismerő funkciók vagy a viselkedés fejlődésének organikus okra visszavezethető, illetve vissza nem vezethető tartós és súlyos rendellenességével küzdő tanulók integrált oktatása
Táncsics Mihály Általános Iskola és Gimnázium	80122-5 Sajátos nevelési igényű tanulók nappali rendszerű, integrált általános iskolai oktatása – ennek keretében: Beszéd és értelmi fogyatékos, a megismerő funkciók vagy a viselkedés fejlődésének organikus okra visszavezethető, illetve vissza nem vezethető tartós és súlyos rendellenességével küzdő tanulók integrált nevelése, oktatása 80215-5 Sajátos nevelési igényű tanulók nappali rendszerű, integrált gimnáziumi iskolai oktatása- – ennek keretében: A megismerő funkciók vagy a viselkedés fejlődésének organikus okra visszavezethető, illetve vissza nem vezethető tartós és súlyos rendellenességével küzdő tanulók integrált oktatása
Göllesz Viktor Óvoda, Általános Iskola, Előkészítő Szakiskola és Egységes Gyógypedagógiai Módszertani Intézmény	80112-6 Sajátos nevelési igényű gyermekek szegregált óvodai nevelése - ennek keretében: enyhe és közép súlyos értelmi fogyatékos, beszéd fogyatékos, mozgásfogyatékos, autista, több fogyatékoság együttes előfordulása esetén halmozottan fogyatékos, a megismerő funkciók vagy a viselkedés fejlődésének organikus okra visszavezethető tartós és súlyos rendellenességével küzdő gyermekek szegregált óvodai nevelése 80122-5 Sajátos nevelési igényű tanulók nappali rendszerű, szegregált általános iskolai oktatása - ennek keretében: Beszéd fogyatékos, enyhe és közép súlyos értelmi fogyatékos, autista, több fogyatékoság együttes előfordulása esetén halmozottan fogyatékos, a megismerő funkciók vagy a viselkedés fejlődésének

	<p>organikus okra visszavezethető tartós és súlyos rendellenességével küzdő tanulók nappali rendszerű, szegregált általános iskolai oktatása. Szakértői vélemény alapján az enyhe értelmi fogyatékos gyermekek, tanulók közé integrálható középsúlyos értelmi fogyatékos gyermekek, tanulók nevelése-oktatása.</p> <p>80222-5 Sajátos nevelési igényű tanulók nappali rendszerű szegregált szakiskolai nevelése, oktatása a szakiskola 9-10. évfolyamain - ennek keretében:</p> <p>enyhe és középsúlyos értelmi fogyatékos, beszéd fogyatékos, mozgásfogyatékos és autista, több fogyatékoság együttes előfordulása esetén halmozottan fogyatékos, a megismerő funkciók vagy a viselkedés fejlődésének organikus okra visszavezethető tartós és súlyos rendellenességével küzdő tanulók szegregált oktatása</p>
--	---

Kerületi fenntartású iskolák jegyzéke

Intézmény neve	Székhely	Telephely
Arany János Általános Iskola	1162 Bekecs u. 62-78.	
Batthyány Ilona Általános Iskola	1164 Georgina u. 23.	1164 Rádió u. 36., 38. 1164 Georgina u. 18.
Centenáriumi Általános Iskola és Szakiskola	1165 Sasvár u. 101.	
Herman Ottó Általános Iskola	1161 Gelléri Andor Endre u. 43-45.	1161 Ságvári u. 24-26. 1161 Ságvári u. 28., 30.
Lemhényi Dezső Általános Iskola	1163 Hősök fasora 30.	
Jókai Mór Általános Iskola	1163 Tiszakömlő u. 29-35.	
Kölcsey Ferenc Általános Iskola	1161 Hősök tere 1.	1161 Hősök tere 3., 4-5.
Móra Ferenc Általános Iskola	1162 Ida u 108-110.	
Sashalmi Tanoda Általános Iskola	1163 Metró u 3-7.	
Szent-Györgyi Albert Általános Iskola	1161 Csömöri út 20.	1161 Csömöri út 142.
Táncsics Mihály Általános Iskola és Gimnázium	1165 Táncsics u. 7-9.	
Szerb Antal Gimnázium	1164 Batthyány Ilona u 12.	
Göllesz Viktor Óvoda, Általános Iskola, Előkészítő Szakiskola és Egységes Gyógypedagógiai Módszertani Intézmény	1164 Szabadföld u. 7.	1161 Érsekújvári u. 7-13. 1162 Szent Imre u. 115.
Rácz Aladár Zeneiskola Táncművészeti, Képző- és Iparművészeti Alapfokú Művészetoktatási Intézmény	1165 Táncsics u. 7.	

Egyéb kerületi fenntartású intézmények

Intézmény neve	Székhely	Telephely
Napraforgó Gyermejjóléti Központ és Családsegítő Szolgálat és Nevelési Tanácsadó	1163 Cziráki u. 22.	1161 Szent Korona u.75-77.
Corvin Művelődési Ház Erzsébet-ligeti Színház	1165 Hunyadvár u. 43/d.	

**A kerületben működő, de nem kerületi önkormányzati fenntartású
közoktatási intézmények**

Intézmény neve	Székhely	Fenntartó
Csonka János Műszaki Szakközépiskola és Szakiskola	1165 Arany János u. 55.	Fővárosi Önkormányzat
Corvin Mátyás Gimnázium és Műszaki Szakközépiskola	1165 Mátyás király tér 4.	Fővárosi Önkormányzat
Néri Szent Fülöp Katolikus Általános Iskola	1161 Béla u. 23.	Katolikus Egyház
Új Suli Alapítványi Általános Iskola	1165 Baross G. u. 38.	Új Suli Alapítvány
Gourmand Vendéglátó- ipari Kereskedelmi és Idegenforgalmi Szakképző Iskola	1165 Veres Péter u. 102.	Gourmand Alapítvány
Antiókhia Óvoda és Általános Iskola	1165 Újszász u. 47.	Dávid Király Alapítvány
Rákosmenti Waldorf Általános Iskola és Alapfokú Művészetoktatási Intézmény	1163 Thököly u. 13.	Rákosmenti Waldorf Pedagógiai Alapítvány
Bornemisza Péter Gimnázium, Általános Iskola és Alapfokú Művészetoktatási Intézmény	1165 Újszász u. 45/b.	Hít Gyülekezete
SZILTOP Oktatási KHT	1164 Georgina u. 23.	SZILTOP Oktatási KHT
Mátyásfüldi Katica Magánóvoda	1165 Album u. 38/b.	egyéni vállalkozó
Brumi Magánóvoda	1165 Emma u. 18.	Brumi Oktatási és Szolgáltató KHT
Nagyhalacska Alapítványi Óvoda	1165 Diósy Lajos u. 12.	Szép Gyermekkor Alapítvány
Manó Magánóvoda	1164 Biztató u. 14.	egyéni vállalkozó

Normatív támogatáson felüli önkormányzati hozzájárulás

	Normatív állami támogatás e Ft-ban						Önkormányzati finanszírozás e Ft-ban						Önkormányzati saját forrásból származó támogatás e Ft-ban					
	1999	2000	2001	2002	2003		1999	2000	2001	2002	2003		1999	2000	2001	2002	2003	
Érdényi	42 614	53 977	60083	71 521	93 727		78 707	82 868	98 527	125 461	166 684		36 093	28 891	38 444	53 940	72 957	
János	46 983	61 788	71378	86 972	106 042		82 371	93 101	108 608	137 269	162 909		35 388	31 313	37 230	50 297	56 867	
Ilona	72 889	87 291	86564	105 515	146 914		135 598	143 279	159 617	193 564	240 172		62 709	55 988	73 053	88 049	93 258	
Árnyosi	46 110	64 643	63967	67 721	84 415		88 694	104 497	117 416	139 311	174 709		42 584	39 854	53 449	71 590	90 294	
Általános	45 871	59 467	64140	74 047	96 209		81 980	89 845	105 719	135 328	156 859		36 109	30 378	41 579	61 281	60 650	
Óttó	31 227	37 566	39521	68 031	64 045		62 926	75 398	83 656	99 490	121 811		31 699	37 832	44 135	31 459	57 766	
Dezsi	42 471	57 810	62971	74 736	88 846		80 208	90 727	110 671	135 268	163 347		37 737	32 917	47 700	60 532	74 501	
Ált.	44 052	61 253	64661	75 847	110 193		77 408	90 788	107 387	134 130	164 761		33 356	29 535	42 726	58 283	54 568	
Ferenc	38 091	50 574	56120	61 935	86 729		76 041	84 185	95 799	120 988	151 695		37 950	33 611	39 679	59 053	64 966	
Imre	39 321	49 096	54922	69 747	89 828		71 327	82 336	87 199	124 731	149 547		32 006	33 240	32 277	54 984	59 719	
Á. Isk.	69 797	83 671	88394	98 504	147 513		127 306	139 586	160 039	184 767	216 859		57 509	55 915	71 645	86 263	69 346	
cs M. Ált. Gimn.	519 426	667 136	712 721	854 576	1 114 461		962 566	1 076 610	1 234 638	1 530 307	1 869 353		443 140	409 474	521 917	675 731	754 892	
összesen	62 896	76 375	86313	100 348	151 626		108 090	128 029	152 582	184 013	220 829		45 194	51 654	66 269	83 665	69 203	
Antal	37 455	42 689	43191	66 653	102 387		91 492	101 783	125 560	172 118	211 775		54 037	59 094	82 369	105 465	109 388	
Viktor	619 777	786 200	842 225	1 021 577	1 368 474		1 162 148	1 306 422	1 512 780	1 886 438	2 301 957		542 371	520 222	670 555	864 861	933 483	
Összesen																		

Normatív támogatáson felüli önkormányzati hozzájárulás

Intézmény	Normatív állami támogatás e Ft-ban					Önkormányzati finanszírozás e Ft-ban					Önkormányzati saját forrásból származó támogatás e Ft-ban				
	1999	2000	2001	2002	2003	1999	2000	2001	2002	2003	1999	2000	2001	2002	2003
Pipitér Óvoda	31 414	36 273	38 430	47 062	55 881	65 080	70 983	83 304	99 405	118 679	33 666	34 710	44 874	52 343	62 798
Mátyásfüldi Fecskefészek Óvoda	18 306	21 319	22 172	25 805	29 417	43 567	48 011	54 207	64 851	81 076	25 261	26 692	32 035	39 046	51 659
Szentmihályi Játszókert Óvoda	16 294	21 315	23 400	27 429	33 973	39 729	43 810	51 770	64 431	78 304	23 435	22 495	28 370	37 002	44 331
Vadvirág Óvoda	21 810	25 293	25 776	30 887	37 474	43 155	51 106	56 741	66 478	82 331	21 345	25 813	30 965	35 591	44 857
Gyerekkuckó Óvoda	27 755	30 661	32 071	38 924	48 094	61 487	70 531	88 160	102 836	124 210	33 732	39 870	56 089	63 912	76 116
Napsugár Óvoda	17 988	22 270	22 238	25 703	33 380	47 968	53 134	59 539	73 299	84 938	29 980	30 864	37 301	47 596	51 558
Cinkotai Huncutka Óvoda	18 728	23 005	24 177	25 227	28 975	37 365	43 808	49 448	61 897	71 520	18 637	20 803	25 271	36 670	42 545
Sashalmi Manoda Óvoda	17 232	23 246	24 145	30 982	34 768	40 516	45 837	54 864	63 674	74 601	23 284	22 591	30 719	32 692	39 833
Margaréta Óvoda	19 702	24 934	25 193	30 167	36 407	43 348	50 197	57 964	69 866	84 027	23 646	25 263	32 771	39 699	47 620
Varázskorona Óvoda	21 815	27 537	28 046	33 779	42 367	47 007	56 464	68 203	82 612	100 201	25 192	28 927	40 157	48 833	57 834
Mindösszesen	211 044	255 853	265 648	315 965	380 736	469 222	533 881	624 200	749 349	899 887	258 178	278 028	358 552	433 384	519 151