

## 2. számú melléklet a 40/2017. (XII. 19.) önkormányzati rendelethez

### HELYI EGYEDI VÉDELEM

H1: védett épület (egész épület)

H2: védett műtárgy (kerítés, kapuzat)

H3: védett műtárgy (emlékmű, szobor, síremlék, sírkő, utcabútorzat, díszkút, támfal, emléktábla)

1	114352	épület (H1)	Cinkota	Állás u. 57.
2	116696	épület (H1)	Cinkota	Batthyány Ilona u. 12. (Négylovas u. 4.)
3	116699	épület (H1)	Cinkota	Batthyány Ilona u. 16.
4	116777	épület (H1)	Cinkota	Szabadszabadszabad u. 19/A. (Vidámvásár u. 2.)
5	116671	épület (H1)	Cinkota	Vidámvásár u. 72.
6	105923	épület, kerítés (H1, H2)	Mátyásföld	Aranyfürt u. 2. (Prodám u. 4.)
7	105920	épület, kerítés (H1, H2)	Mátyásföld	Aranyfürt u. 6. (Hunyadvár u. 25. Koronafürt u. 21.)
8	105918	kapuzat (H2)	Mátyásföld	Aranyfürt u. 7. (Koronafürt u. 23.)
9	106580	épület, kerítés (H1, H2)	Mátyásföld	Blaha Lujza u. 2. (Veres Péter út 154.)
10	106583	épület és kerítés (H1, H2)	Mátyásföld	Blaha Lujza u. 3.
11	106579	épület és kapuzat (H1, H2)	Mátyásföld	Blaha Lujza u. 4.
12	106585	kerítés (H2)	Mátyásföld	Blaha Lujza u. 7.
13	106586	épület és kerítés (H1, H2)	Mátyásföld	Blaha Lujza u. 9.
14	106587	épület és kapuzat (H1, H2)	Mátyásföld	Blaha Lujza u. 11.
15	106574	épület és kerítés (H1, H2)	Mátyásföld	Blaha Lujza u. 14.
16	106589	épület és kerítés (H1, H2)	Mátyásföld	Blaha Lujza u. 15.
17	106590	kerítés (H2)	Mátyásföld	Blaha Lujza u. 17.
18	105743	épület (H1)	Mátyásföld	Bökényföldi út 1. (Veres Péter út 163.)
19	105744	épület és kerítés (H1, H2)	Mátyásföld	Bökényföldi út 3.
20	105668	kapuzat (H2)	Mátyásföld	Bökényföldi út 7. (Táncsics u. 5.)
21	105608	épület (H1)	Mátyásföld	Bökényföldi út 30-32. (Rajka u. 2.)
22	106587	épület és kerítés (H1, H2)	Mátyásföld	Bökényföldi út 34. (Rajka u. 1.)
23	105592/1	kerítés (H2)	Mátyásföld	Bökényföldi út 36-38.
24	105590	épület és kerítés (H1, H2)	Mátyásföld	Bökényföldi út 42-44. (Petúnia u. 2.)
25	105588	épület és kapuzat (H1, H2)	Mátyásföld	Bökényföldi út 46. (Petúnia u. 1.)
26	105646	épület (H1)	Mátyásföld	Csinszka u. 14.

27	105571/2	épület (H1)	Mátyásföld	Csinszka u. 29-33.
28	105767	kerítés (H2)	Mátyásföld	Diósy Lajos u. 2. (Veres Péter út 139.)
29	105830	épület és kerítés (H1, H2)	Mátyásföld	Diósy Lajos u.10. (Mészáros József u. 27.)
30	105829	épület és emléktábla (H1, H3)	Mátyásföld	Diósy Lajos u. 12.
31	105824	épület és kapuzat (H1, H2)	Mátyásföld	Diósy Lajos u. 15. (Hunyadvár u. 44.)
32	105826	épület (H1)	Mátyásföld	Diósy Lajos u. 16. (Hunyadvár u. 46.)
33	105853	épület és kerítés (H1,H2)	Mátyásföld	Diósy Lajos u. 21.
34	105842/40	épület (H1)	Mátyásföld	Diósy Lajos u. 22/d.
35	105854	épület és kerítés (H1, H2)	Mátyásföld	Diósy Lajos u. 23. (Májusfa u. 18.)
36	105875	kapuzat (H2)	Mátyásföld	Diósy Lajos u. 35. (Rezgőfű u. 11-13.)
37	105879	kerítés (H2)	Mátyásföld	Diósy Lajos u. 41.
38	105880	épület (H1)	Mátyásföld	Diósy Lajos u. 43.
39	105881/2	épület és kerítés (H1, H2)	Mátyásföld	Diósy Lajos u. 45. (Újszász u. 100-102.)
40	105027	épület (H1)	Mátyásföld	Farkasfog u. 3.
41	106002	kapuzat (H2)	Mátyásföld	Hunyadvár u. 13. (Zsélyi Aladár u. 19.)
42	105924	épület és kerítés (H1, H2)	Mátyásföld	Hunyadvár u. 21. (Prodám u. 2.)
43	105922	épület és kerítés (H1, H2)	Mátyásföld	Hunyadvár u. 23.
44	106024	kapuzat (H2)	Mátyásföld	Hunyadvár u. 24. (Zsélyi Aladár u. 16.)
45	105820	épület és kerítés (H1,H2)	Mátyásföld	Hunyadvár u. 42.
46	105828	kerítés (H1)	Mátyásföld	Hunyadvár u. 48.
47	105665	kerítés (H2)	Mátyásföld	Hunyadvár u. 66.
48	105664	épület (H1)	Mátyásföld	Hunyadvár u. 68.
49	105634	épület (H1)	Mátyásföld	Hunyadvár u. 90. (Mátra u. 16.)
50	105726/1	épület (H1)	Mátyásföld	Huszár u. 4/b.
51	105724	épület (H1)	Mátyásföld	Huszár u. 6. (Táncsics u. 14/a-b.)
52	105659	épület (H1)	Mátyásföld	Huszár u. 8. (Táncsics u. 13.)
53	105658	épület és kerítés (H1, H2)	Mátyásföld	Huszár u. 10.
54	105602	kerítés (H2)	Mátyásföld	Huszár u. 15.
55	105601	kerítés (H2)	Mátyásföld	Huszár u. 17.
56	105597	épület és kerítés (H1, H2)	Mátyásföld	Huszár u. 21. (Rajka u. 5.)
57	105563	épület (H1)	Mátyásföld	Huszár u. 22/a. (Rajka u. 7.)
58	105596	kerítés (H2)	Mátyásföld	Huszár u. 23.

59	105595	épület és kapuzat (H1, H2)	Mátyásföld	Huszár u. 25. (Petúnia u. 6.)
60	105755/1	épület és kapuzat (H1, H2)	Mátyásföld	Imre u. 1. (Veres Péter út. 151.)
61	105758	épület (H1)	Mátyásföld	Imre u. 5.
62	105751	épület és kerítés (H1, H2)	Mátyásföld	Imre u. 6. (Táncsics u. 2.)
63	105963/2	épület (H1)	Mátyásföld	Jókai Mór u. 26. (Szilágyi Mihály u. 1.)
64	105786	épület (H1)	Mátyásföld	Koronafürt u. 1. (Veres Péter út. 127.)
65	105800/2	kerítés (H2)	Mátyásföld	Koronafürt u. 9. (Mészáros József u. 20.)
66	106545	épület és kerítés (H1, H2)	Mátyásföld	László u. 8.
67	105901/2	épület (H1)	Mátyásföld	Májusfa u. 3/a.
68	105910	kerítés (H2)	Mátyásföld	Májusfa u. 4.
69	105909	kerítés (H2)	Mátyásföld	Májusfa u. 6.
70	105855	épület és kapuzat (H1, H2)	Mátyásföld	Májusfa u. 14-16.
71	105636	épület (H1)	Mátyásföld	Mátra u. 9. (Táncsics u. 23.)
72	105638	kerítés (H2)	Mátyásföld	Mátra u. 13.
73	105679	kerítés (H2)	Mátyásföld	Mátyás király tér 1. (Táncsics u. 1.)
74	105678	kerítés (H2)	Mátyásföld	Mátyás király tér 2/a.
75	105677	kerítés (H2)	Mátyásföld	Mátyás király tér 2/b.
76	105833	épület (H1)	Mátyásföld	Mátyás király tér 8. (Mészáros József u. 33.)
77	106035	épület és kerítés (H1, H2)	Mátyásföld	Mészáros József u. 5. (Zsélyi Aladár u. 12.)
78	106049	épület és kapuzat (H1, H2)	Mátyásföld	Mészáros József u. 8. (Zsélyi Aladár u. 10.)
79	106043	kapuzat (H2)	Mátyásföld	Mészáros József u. 10.
80	106032	épület (H1)	Mátyásföld	Mészáros József u. 11.
81	106031	épület és kerítés (H1, H2)	Mátyásföld	Mészáros József u. 13. (Pilóta u. 9.)
82	105795	épület (H1)	Mátyásföld	Mészáros József u. 14. (Pilóta u. 10.)
83	105802	épület és kerítés (H1, H2)	Mátyásföld	Mészáros József u. 15. (Pilóta u. 12.)
84	105760	épület és kerítés (H1, H2)	Mátyásföld	Mészáros József u. 38.
85	105973	épület (H1)	Mátyásföld	Nagyvázsony u. 8. (Zsélyi Aladár u. 31.)
86	105977	épület és kerítés (H1, H2)	Mátyásföld	Nagyvázsony u. 12.
87	105978/2	épület (H1)	Mátyásföld	Nagyvázsony u. 16. (Pilóta u. 29.)
88	105931	kerítés (H2)	Mátyásföld	Nagyvázsony u. 17. (Pilóta u. 28.)
89	105934	épület, kerítés (H1, H2)	Mátyásföld	Nagyvázsony u. 19.

<b>90</b>	105926/1	épület (H1)	Mátyásföld	Paulheim József tér 1. (Prodám u. 1.)
<b>91</b>	105594	épület, kerítés (H1, H2)	Mátyásföld	Petúnia u. 4.
<b>92</b>	105561/1	épület (H1)	Mátyásföld	Petúnia u. 10/b.
<b>93</b>	105560	épület (H1)	Mátyásföld	Petúnia u. 12.
<b>94</b>	106040	épület és kerítés (H1, H2)	Mátyásföld	Pilóta u. 1. (Veres Péter út 115.)
<b>95</b>	106038	épület és kerítés (H1, H2)	Mátyásföld	Pilóta u. 5.
<b>96</b>	105803	kerítés (H2)	Mátyásföld	Pilóta u. 14.
<b>97</b>	105804	épület és kerítés (H1, H2)	Mátyásföld	Pilóta u. 16.
<b>98</b>	105979	kerítés (H2)	Mátyásföld	Pilóta u. 27.
<b>99</b>	105933	épület és kerítés (H1, H2)	Mátyásföld	Pilóta u. 32.
<b>100</b>	105936	épület (H1)	Mátyásföld	Prodám u. 9.
<b>101</b>	105593/2	épület és kapuzat (H1, H2)	Mátyásföld	Rajka u. 3/a.
<b>102</b>	105607	kerítés (H2)	Mátyásföld	Rajka u. 4.
<b>103</b>	105964	épület (H1)	Mátyásföld	Szilágyi Mihály u. 3.
<b>104</b>	106005	épület (H1)	Mátyásföld	Szilágyi Mihály u. 6.
<b>105</b>	105969	épület (H1)	Mátyásföld	Szilágyi Mihály u. 7.
<b>106</b>	105669	épület (H1)	Mátyásföld	Táncsics u. 3.
<b>107</b>	105750	épület, kerítés (H1, H2)	Mátyásföld	Táncsics u. 4/a.
<b>108</b>	105736	épület (H1)	Mátyásföld	Táncsics u. 10.
<b>109</b>	105652	épület (H1)	Mátyásföld	Táncsics u. 15.
<b>110</b>	105757	épület (H1)	Mátyásföld	Veres Péter út 147.
<b>111</b>	105749	épület (H1)	Mátyásföld	Veres Péter út 155-157.
<b>112</b>	106046	épület (H1)	Mátyásföld	Zsélyi Aladár u. 4.
<b>113</b>	106026	kerítés (H2)	Mátyásföld	Zsélyi Aladár u. 14.
<b>114</b>	112157	épület (H1)	Rákosszentmihály	Csömöri út 142. (Iskola u. 2-6.)
<b>115</b>	112544	épület (H1)	Rákosszentmihály	Csömöri út 270. (Szilaspaták u. 42.)
<b>116</b>	110206	épület (H1)	Rákosszentmihály	Batthyány u. 16.
<b>117</b>	110217	épület (H1)	Rákosszentmihály	Batthyány u. 21.
<b>118</b>	110252	épület (H1)	Rákosszentmihály	Batthyány u. 28.
<b>119</b>	110603	épület (H1)	Rákosszentmihály	Batthyány u 38.
<b>120</b>	110367	épület (H1)	Rákosszentmihály	Budapesti út 2. (Körvasút sor 1.)
<b>121</b>	109101	épület (H1)	Rákosszentmihály	Budapesti út 100. (Sándor u. 1-3.)

122	109080/3	épület (H1)	Rákosszentmihály	Budapesti út 104/a. (Ilona u. 1.)
123	108804	épület (H1)	Rákosszentmihály	Hársfa u. 56. (Rákosi út 171.)
124	108812	épület (H1)	Rákosszentmihály	Hársfa u. 58.
125	109800	épület (H1)	Rákosszentmihály	Hősök tere 1.
126	109803	épület (H1)	Rákosszentmihály	Hősök tere 9. (Szent Korona u. 116.)
127	109805	épület (H1)	Rákosszentmihály	Hősök tere 10-11.
128	109808	épület (H1)	Rákosszentmihály	Hősök tere 12.
129	109738/2	épület (H1)	Rákosszentmihály	Iharfa u. 20.
130	109367	épület (H1)	Rákosszentmihály	Ilona u. 57.
131	109539	épület (H1)	Rákosszentmihály	Ilona u. 70. (Szent Korona u. 136.)
132	109316	kerítés (H2)	Rákosszentmihály	József u. 47.
133	109319	épület (H1)	Rákosszentmihály	József u. 51. (Rákosi út 114.)
134	110598	épület (H1)	Rákosszentmihály	Kosztuh Lajos u. 35. (Rákosi út 58.)
135	109382	épület (H1)	Rákosszentmihály	Lajos u. 63.
136	111856	épület, kerítés (H1, H2)	Rákosszentmihály	Madách u. 8.
137	109139/2	épület (H1)	Rákosszentmihály	Mária u. 4-6.
138	109335	épület (H1)	Rákosszentmihály	Mária u. 52. (Rákosi út 116.)
139	109509	épület (H1)	Rákosszentmihály	Mária u. 89.
140	110089	épület (H1)	Rákosszentmihály	Milán u. 23. (Sashalom u. 12.)
141	110425	épület (H1)	Rákosszentmihály	Nádor u. 51.
142	110834	épület és kerítés (H1, H2)	Rákosszentmihály	Pálya u. 79.
143	110722/2	épület (H1)	Rákosszentmihály	Rákóczi út 62.
144	110259	épület (H1)	Rákosszentmihály	Rákosi út 59.
145	109918	épület, kerítés (H1, H2)	Rákosszentmihály	Rákosi út 84.
146	109276	épület (H1)	Rákosszentmihály	Rákosi út 131.
147	109862	épület (H1)	Rákosszentmihály	volt Ságvári u. 18. (Krenedits Sándor u. 18.)
148	110292	épület (H1)	Rákosszentmihály	Szent István u. 12.
149	110717	épület (H1)	Rákosszentmihály	Szent Korona u. 75-77.
150	109892/1	épület (H1)	Rákosszentmihály	Templom tér 1.
151	109890	épület (H1)	Rákosszentmihály	Templom tér 6.
152	109889	épület (H1)	Rákosszentmihály	Templom tér 7.
153	109888	épület (H1)	Rákosszentmihály	Templom u. 46.

154	100272	épület, kerítés (H1, H2)	Sashalom	Pirosrózsa u. 33.
155	103132	épület (H1)	Rákosszentmihály	Legény u. 18.
156	115203	kereszt (H3)	Árpádföld	Csitári tér 1.
157	114398	kegyhely (H3)	Árpádföld	Délceg u. 46. (Menyhért u. 32.)
158	116696	síremlék (H3)	Cinkota	Batthyány Ilona u. 12.
159	116642	kereszt (H3)	Cinkota	Batthyány Ilona u. 23. (Jövendő u. 2.)
160	115637	emlékmű (H3)	Cinkota	Bóbitás út – Vágás utca
161	115991	országzászló (H3)	Cinkota	Csömöri és Gödöllői HÉV elágazása
162	117062/2	síremlék (H3)	Cinkota	Rózsalevél u. 46. (Cinkotai Öregtemető)
163	117062/2	síremlék (H3)	Cinkota	Rózsalevél u. 46. (Cinkotai Öregtemető)
164	117062/2	síremlék (H3)	Cinkota	Rózsalevél u. 46. (Cinkotai Öregtemető)
165	117062/2	síremlék (H3)	Cinkota	Rózsalevél u. 46. (Cinkotai Öregtemető)
166	117195	síremlék (H3)	Cinkota	Simongát u. 2. (Cinkotai Köztemető)
167	115857	emlékmű (H3)	Cinkota	Strandkert, Szabadföld út
168	106904/29	szobor (H3)	Mátyásföld	Centenárium sétány 16.
169	105842/42	kereszt (H3)	Mátyásföld	Erzsébet liget – MLTC Pálya sarka
170	106060	szobor (H3)	Mátyásföld	Jókai Mór u. 6.
171	105839/1	szobor (H3)	Mátyásföld	Mátyás király tér
172	105926/2	országzászló (H3)	Mátyásföld	Paulheim József tér –Pilóta utca
173	104826/5	emlékmű (H3)	Mátyásföld	Petőfi tér
174	106061	kereszt (H3)	Mátyásföld	Veres Péter út – Mátyásföld-alsó HÉV-állomás
175	100156	kereszt (H3)	Rákosszentmihály	Budapesti út – Rózsa utca sarok
176	100966	kereszt (H3)	Rákosszentmihály	Csömöri út 142.
177	112220	emlékmű (H3)	Rákosszentmihály	Csömöri út 156.- János u.
178	107896	kereszt (H3)	Rákosszentmihály	Ida u. 91.
179	113257	kereszt (H3)	Rákosszentmihály	Istráng u. 83. (Rákosszentmihályi Öregtemető)
180	113257	síremlék (H3)	Rákosszentmihály	Istráng u. 83. (Rákosszentmihályi Öregtemető)
181	113257	síremlék (H3)	Rákosszentmihály	Istráng u. 83. (Rákosszentmihályi Öregtemető)
182	113257	síremlék (H3)	Rákosszentmihály	Istráng u. 83. (Rákosszentmihályi Öregtemető)
183	113257	síremlék (H3)	Rákosszentmihály	Istráng u. 83. (Rákosszentmihályi Öregtemető)

<b>184</b>	113257	síremlék (H3)	Rákosszentmihály	Istráng u. 83. (Rákosszentmihályi Öregtemető)
<b>185</b>	113257	síremlék (H3)	Rákosszentmihály	Istráng u. 83. (Rákosszentmihályi Öregtemető)
<b>186</b>	111730	domborművek (H3)	Rákosszentmihály	József u. 106. (Petőfi u. 76.)
<b>187</b>	108048	kereszt (H3)	Rákosszentmihály	Mátyás király u. 111.
<b>188</b>	109302	kegyhely (H3)	Rákosszentmihály	Mária u. 53.
<b>189</b>	109507	kereszt (H3)	Rákosszentmihály	Mária u. 87.
<b>190</b>	109358	szobor (H3)	Rákosszentmihály	Pálfi János tér
<b>191</b>	109823	kegyhely (H3)	Rákosszentmihály	Rákóczi út 63.
<b>192</b>	110390	határkő (H3)	Sashalom	Budapesti út – Szolnoki út – Körvasútsor sarok
<b>193</b>	100157	határkő (H3)	Sashalom	Pirosrózsa u.- András u. sarok
<b>194</b>	103326	határkő (H3)	Sashalom	Pesti határút 1.
<b>195</b>	103326	határkő (H3)	Sashalom	Pesti határút 12.
<b>196</b>	103326	határkő (H3)	Sashalom	Pesti határút 27.
<b>197</b>	103326	határkő (H3)	Sashalom	Pesti határút 40.
<b>198</b>	100742	országzászló (H3)	Sashalom	Thököly út 13.

sorszám:	városrész:
<b>1</b>	<b>Cinkota</b>
cím:	Állás u. 57.
hrsz:	114352
megnevezés: mai rendeltetés:	<b>Tóth Ilona szülőháza</b> Tóth Ilonka Szülőház és Oktatóközpont
védendő érték:	<b>épület (H1)</b>
építés éve: építtető: tervező: építőmester:	1920-as évek Tóth Ilona családja nem ismert nem ismert
	
adatfelvétel időpontja:	2019. május
adatfelvevő:	Füsi Zsófia Völgyzugoly Műhely Kft.
források:	Lantos-Széman 2014. 21.0.

## LEÍRÁS

### Településszerkezetben elfoglalt hely:

Az épület Árpádföld településrészen helyezkedik el, mely ma hivatalosan Cinkota része, korábban pedig Rákosszentmihály területéhez tartozott. A terület raszteres utcahálózattal, kertvárosi jellegű. E terület beépülésének kezdete a HÉV 1888-as elindítása utáni településfejlődéshez köthető.

### Beépítési mód:

A lakóterületen elhelyezkedő egykori lakóház, bár funkcióváltáson esett át, tömegét és telepítését megőrizve az utcasorba illeszkedik. A ház oldalhatáron álló beépítéssel, előkerttel épült.

### Tömegstruktúra:

Az épület földszintes, egyszerű tömegű: az épületmag téglalap alaprajzú, nyeregtető fedésű, melyet feltehetően később a kert felőli hosszanti oldalon bővítettek, és az eredetihez csatlakozó, de alacsonyabb hajlású tetővel fedtek. A felújításkor a hozzátoldott részt elbontották, egy kisebb eresztűlnyúlást megtartva az udvar felé. Az épületet kiállítótérrel is bővítették, mely az utcáról nem látható, a felszín alatt helyezkedik el – így bővíthetett a telken kihasználható tér az eredeti épülettömeg tiszteletben tartásával.

### Homlokzatok, anyaghasználat:

Az épület homlokzatait a közel 100 éves ház eredeti jellegét megtartva újították fel a 2016-ban. Az eredeti történeti fa nyílászárók megőrzése, felújítása példaértékű. A homlokzatokon a hagyományos építés anyaghasználatát dominál: fa oromzatdeszkázat és nyílászárók, fehérre meszelt téglafalak és égetett agyagcserép tetőfedés.

## A VÉDELEM INDOKLÁSA

A tájház a terület 100 évvel ezelőtti lakókörnyezetét idézi fel, emellett Tóth Ilona 1956-os mártírnak is emléket állít. Az épület emlékházként való újrahaznosítása és felújítása építészeti igényesen valósult meg, és a helyi közösség identitásának erősítését célozza, mely mintaértékű.

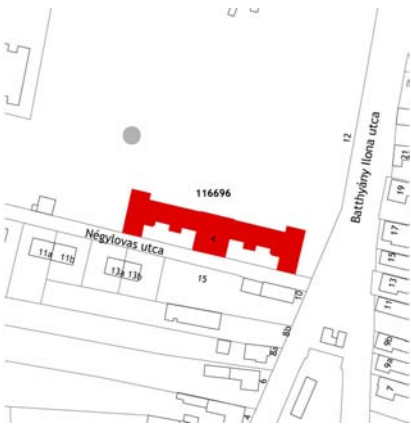
## JAVASLATOK

Az épület aktív használata, odafigyelő fenntartása biztosíthatja a jelen állapot megőrzését. A Rendelet II/7. szakasza tartalmazza a védelemmel összefüggő korlátozásokat és kötelezettségeket.



2019



sorszám:	városrész:
<b>2</b>	<b>Cinkota</b>
cím:	Batthyány Ilona u. 12. (Négylovas u. 4.)
hrs:	116696
megnevezés:	<b>volt leányárvaház és nevelőintézet</b>
mai rendeltetés:	Szerb Antal Gimnázium
védendő érték:	<b>épület (H1)</b>
építés éve:	1906.
építtető:	Magyar Gazdasszonyok Országos Egyesülete
tervező:	Pártos Gyula
építőmester:	Koch Károly
	
adatfelvétel időpontja:	2019. május
adatfelvevő:	Füsi Zsófia Völgyzugoly Műhely Kft.
források:	Lantos-Széman 2014. 21.o. Lantos-Tóth-Széman 2011. 30-31.o.

## LEÍRÁS

### Településszerkezetben elfoglalt hely:

Az épület Cinkota városrészben helyezkedik el. E terület első beépülése a középkorra tehető, mai szerkezete viszont már a török utáni újjépítés, és az azt követő századok eredményeit mutatja.

A korábban lánynevelő intézetként létrehozott épület több, mint 100 éve őrzi oktatási funkcióját, és a Batthyány Ilona utca egyik leghangsúlyosabb pontját adja a katolikus és az evangélikus templom mellett.

### Beépítési mód:

Az épület a Négylovas utca felé telekhatáron álló beépítéssel épült. Északon dús növényzetű kert csatlakozik hozzá, a korábbi Beniczky-kastélypark.

### Tömegstruktúra:

A háromszintes, szimmetrikus tömeg közel 100 m hosszú; az utca és az udvar felé középrizalit és mellékrizalitok tagolják. Az épület egységesen magastetővel fedett.

A közelmúltban az épület nyugati végéhez tornacsarnokot kapcsoltak, mely egy fedett folyosón át közelíthető meg.

### Homlokzatok, anyaghasználat:

A hosszoldali homlokzatok 29, a rövid oldaliak 7 tengelyes osztásúak. Az épület egységesen a kerületben jellemző sárgás színű téglával burkolt, a nyílászárók boltívei és a párkányok pedig különböző színű – vörös, kék - téglákkal díszítettek. A nyílászárók részben felújítottak, faszerkezetűek, a tető égetett agyagcserép fedésű.

## A VÉDELEM INDOKLÁSA

Cinkota történetének szerves része a Batthyány és Beniczky családok jelenléte, építő munkássága. Batthyány Ilona, Beniczky Gábor özvegye alapította itt az első lánynevelő iskolát, akiről később Ilonatelep, és az iskola melletti utca is a nevét kapta.

Az egységes, igényes anyaghasználatú épület a gondos felújításoknak köszönhetően a magyar szecesszió egyik úttörője, Pártos Gyula munkásságának egy jelentős darabját őrzi.

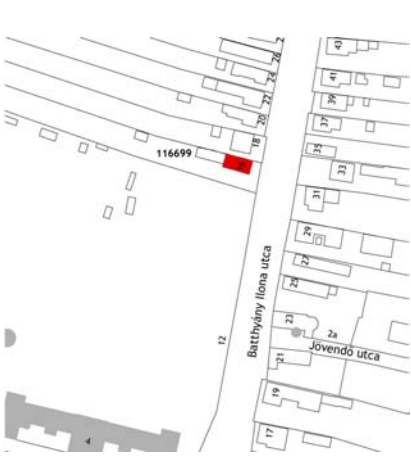
## JAVASLATOK

A több mint 100 éves iskolaépület sok vihart kiállt – és felújításokkal ma is alkalmas az oktatási funkció ellátására, építészeti koncepciója a 21. századi szemlélőnek is meggyőző. Az épület új funkcióval való bővítésekor fontos figyelembe venni a meglévő épület építészeti színvonalát, anyaghasználatát, részletképzését, és ahhoz nivójában illeszkedve, legalább olyan időálló, minőségi anyagok beépítését választani.

A Rendelet II/7. szakasza tartalmazza a védettséggel összefüggő korlátozásokat és kötelezettségeket.



2019

sorszám:	városrész:
<b>3</b>	<b>Cinkota</b>
cím:	Batthyány Ilona u. 16.
hrsz:	116699
megnevezés: mai rendeltetés:	<b>egykori lakóház</b> Cinkotai Tájház
védendő érték:	<b>épület (H1)</b>
építés éve: építtető: tervező: építőmester:	1910-es évek Szlaukó család nem ismert nem ismert
	
adatfelvétel időpontja:	2019. május
adatfelvevő:	Füsi Zsófia Völgzugoly Műhely Kft.
források:	Lantos-Széman 2014. 22.o. Lantos-Tóth-Széman 2011. 38.o.

## LEÍRÁS

### Településszerkezetben elfoglalt hely:

Az épület Cinkota településrészen helyezkedik el. E terület első beépülése a középkorra tehető, mai szerkezete viszont már a török utáni évszázadok építkezéseinek eredményét mutatja. A török pusztítás utáni 1699-es újjáépítés Beniczky Tamás földbirtokos nevéhez köthető, aki ekkor tót családokat telepített le Cinkota területén. Az ezt követően kialakult utcarendszer ma is felfedezhető, s az utcára merőlegesen álló hosszú parasztházak beépítés jellege is megmaradt 1-1 telken – ilyen a Cinkotai Tájház telke is.

### Beépítési mód:

Az épület oldalhatáron állóan, előkerttel épült. A gazdasági épületek a lakóépület meghosszabbításával jöttek létre, így minden funkció az oldalhatárra rendeződött, feltehetően a kis telekszélesség miatt.

### Tömegstruktúra:

A magyar népi építészet szinte minden régiójában megjelenő tornácos forma Cinkotán is jellemző volt. A térség népi építésze szempontjából a középmagyar háztípus régiójába sorolható. A tájház épülete a hagyományos tornácos hosszúház formáját mutatja. Az épület téglalap alaprajzú, földszintes, melyet oromzatos nyeregteretű fed. A háromszatú ház eredeti funkcionális elrendezése az utca felől haladva tisztaszoba, konyha, lakószoba, kamra, istálló volt, ma kiállító- és rendezvényterek kapnak bennük helyet.

### Homlokzatok, anyaghasználat:

Az épület főhomlokzata sárga téglá, a nyílások körül vörös téglá díszítőelemekkel. Az épület oldalhomlokzatai és tornácoszlopai fehérre meszeltek. A tetőt ma égetett agyagcserép fedi, korábban feltehetően nádfedésű volt. A paraszti díszítőkedvet őrzi a tulipános tornácmellvéd, és az oromzat ornamentális díszítése.

## A VÉDELEM INDOKLÁSA

A ház a 18-19. századi jellegzetes háromszatú tornácos parasztház formáját őrzi. Az épületet igényesen újjátöltötték fel, a lehető legtöbb eredeti elem megtartásával. A kiállítás díszített bútorai, paraszti tárgyai pedig az egykor itt megtelepedő tótok és leszármazottaik mindennapi életébe kalauzolhatnak minket. A tájház funkció – a népi építészeti és néprajzi örökség átadása - erősíti a helyi identitást, és vonzó lehet a máshonnan ide érkezőknek.

## JAVASLATOK

A népi építészeti emlékek jellemzője a természetes – kő, fa, föld - építőanyagok használata, melyek folyamatos karbantartást igényelnek. Az épületen időjárás okozta kisebb károk láthatóak: a csapadéknak kitett fa elemek festésének lepergése, a téglá járda egyes elemeinek kifagyása. A fa elemek időközönkénti felületkezelése megfelelő védelmet biztosít; a bontott téglá járda klinker téglára való cseréje pedig megakadályozhatja az elemek elrepedését, kipergését.

A Rendelet III/7. szakasza tartalmazza a védettséggel összefüggő korlátozásokat és kötelezettségeket.



2019

sorszám:	városrész:
<b>4</b>	<b>Cinkota</b>
cím:	Szabadszomszék út 19/A. (Vidámvásár u. 2.)
hrsz:	116777
megnevezés:	<b>Weisz Ignác vendéglője és nagyzállodája</b> gyógyszertár és lakóépület
védendő érték:	<b>épület (H1)</b>
építés éve:	1906.
építtető:	Weisz Ignác
tervező:	nem ismert
építőmester:	nem ismert
	
adatfelvétel időpontja:	2019. május
adatfelvevő:	Füsi Zsófia Völgyzugoly Műhely Kft.
források:	Lantos-Széman 2014. 22.o. Lantos-Tóth-Széman 2011. 38.o.

## LEÍRÁS

### Településszerkezetben elfoglalt hely:

Az épület Cinkota településrészen helyezkedik el. Cinkota jelentős növekedése, és a Szabadszomszék út menti területek beépülése a 19. század végén indult meg, a HÉV vonal létrejöttével.

### Beépítési mód:

Az épület saroktelken áll, telekhatáron álló beépítéssel.

### Tömegstruktúra:

Az épület 2 szintes, magastetős tömege 3 oldalán rizalittal tagolt, a Szabadszomszék úti északi homlokzata pedig tűzfallal az utca zárt sorú beépítéséhez csatlakozik.

### Homlokzatok, anyaghasználat:

Az épülethomlokzatok vakoltak, melyeket függőlegesen szintmagasságú téglapilaszterek, vízszintesen stukkó osztó- és zárópárkányzatok tagolnak. Fedése égetett agyagcserép. Az épület nyílászárói felújítottak, a földszinten fa, az emeleten műanyag szerkezeteket építettek be. A nyílásformák az emeleten az eredetivel megegyeznek, a földszinti nyílások korábbi íves záródását viszont már csak egy nyílás őrzi a Szabadszomszék úti homlokzaton.

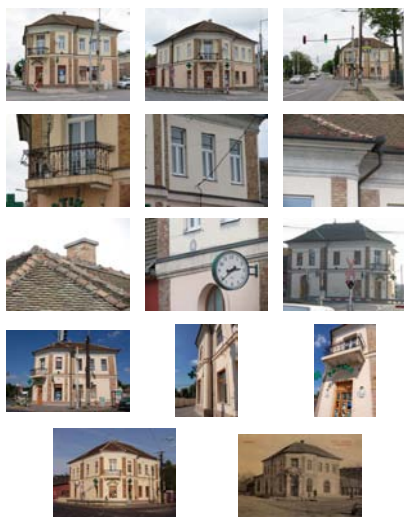
## A VÉDELEM INDOKLÁSA

Az épület jellegzetes tájékozódási pont a Szabadszomszék út cinkotai részén, kétszintes tömege kiemelkedik környezetéből. A ház bár díszitől megfosztott, tömegformája eredeti, történeti jellege megmaradt.

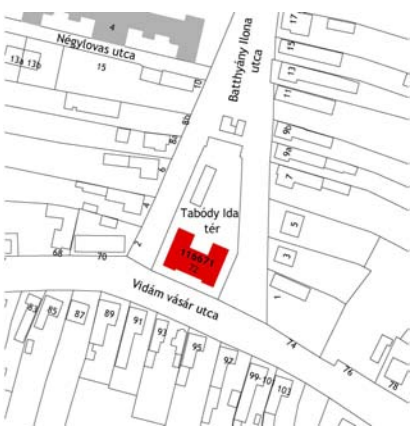
## JAVASLATOK

Az épülethomlokzatok harmonikusabb képének elnyeréséhez a nyílászáró szerkezetek és a festett falfelületek egységesítése lenne célravezető, jelen esetben a földszinti nyílászárókat alapul véve. Az utcai homlokzaton elhelyezett berendezések – klíma, antenna – áthelyezése javasolt a belső udvari homlokzatokra.

A Rendelet II/7. szakasza tartalmazza a védettséggel összefüggő korlátozásokat és kötelezettségeket.



2019

sorszám:	városrész:
<b>5</b>	<b>Cinkota</b>
cím:	Vidámvásár u. 72.
hrsz:	116671
megnevezés: mai rendeltetés:	<b>egykori községháza</b>  kultúrház
védendő érték:	<b>épület (H1)</b>
építés éve: építtető:	1896. nem ismert
tervező:	Vinhoffer Ede, Francsek Imre
építőmester:	Vadász Ferenc, Deák Sándor
	
adatfelvétel időpontja:	2019. május
adatfelvevő:	Füsi Zsófia Völgyzugoly Műhely Kft.
források:	Lantos-Széman 2014. 23.o. Lantos-Tóth-Széman 2011. 23.o.

## LEÍRÁS

### Településszerkezetben elfoglalt hely:

Az épület Cinkota településrészen helyezkedik el. Cinkota két legrégebbi útjának – ma Bathányi Ilona és Vidámvásár utca - találkozásánál kialakult teresedésben áll a kultúrházként működő egykori községháza. A szigetszerűen elhelyezkedő telek érdekessége, hogy már a 18. század végén állt itt a maihoz hasonló formájú épület – ezt az első katonai felmérés örökítette meg.

### Beépítési mód:

A trapéz formájú telken elhelyezett épület szabadon álló beépítésű.

### Tömegstruktúra:

Az U alakú, földszintes épület oldalszárnyai tornácot fognak közre, mely a belső udvar felé néz. A magastetős épületforma teljes mértékben megőrizte építéskori állapotát.

### Homlokzatok, anyaghasználat:

Az épülethomlokzatok vakoltak, díszítő tagozatok nélkül. Az eresz alatt végigfutó egyszerű zárópárkány és a lábazatok a falfelületektől eltérő színezést kaptak. A tetőt változó minőségű égetett agyagcserép fedi. Az épület nyílászárói átmeneti állapotot mutatnak – egyeseket fehér műanyag nyílászáróra cserélték, a hatszemű történeti fa ablakszerkezetek közül pedig újrámazolt, és sérült állapotban levők is megtalálhatóak.

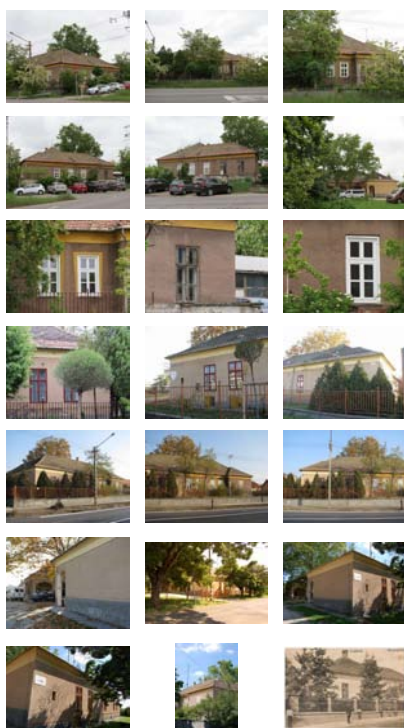
## A VÉDELEM INDOKLÁSA

Az épület közel eredeti formájában maradt fenn, több, mint 100 éve. Mint történeti középület, kiemelt helyet foglal el a lakóházak sorában. Mivel az épülettömeg egyszerű, eredeti szerkezetei, részletei – pl. ablakszerkezetek – adják meg történeti jellegét. Az épület egyik századfordulós építésünk – Francsek Imre (a városligeti Korcsolyacsarnok tervezője) munkásságának is őrzője.

## JAVASLATOK

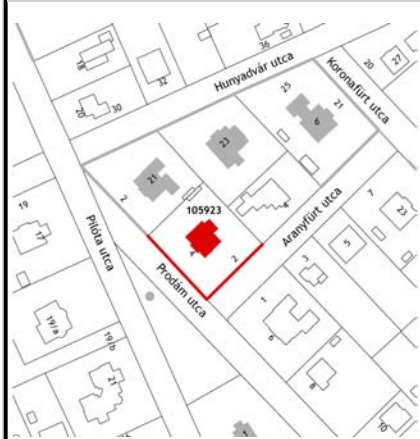
A sokféle ablak egységesítésével harmonikusabb, egységesebb épülethomlokzat jöhetne létre. A történetiség megőrzésének egyik kulcsa a nyílászárók kiosztásának, szerkezeti arányrendszerének megtartása, melybe az üvegosztáson túl a nyílászáró anyaga, színe is fontos szerepet játszik. Az épület eredeti, hatszemű, filigrán ablakszerkezetei mintául szolgálhatnak felújítás és csere esetén. A telek egyéb funkcióinak rendezése - parkolás, telken álló csarnoképület használata – is javasolt.

A Rendelet II/7. szakasza tartalmazza a védelemmel összefüggő korlátozásokat és kötelezettségeket.



2019

sorszám:	városrész:
<b>6</b>	<b>Mátyásföld</b>
cím:	Aranyfűrt u. 2. (Prodám u. 4.)
hrsz:	105923
megnevezés: mai rendeltetés:	<b>Haidekker-nyaraló</b> lakóház
védendő érték:	<b>épület, kerítés (H1, H2)</b>
építés éve:	1906. k.
építtető:	Haidekker Sándor és Millendorfer Gabriella
tervező:	Paulheim József
építőmester:	Paulheim József



adatfelvétel időpontja:	2019. május
adatfelvevő:	Füsi Zsófia Völgyzugoly Műhely Kft.
források:	Lantos-Széman 2014. 23.o. Bechtold-Pálinkás 2016. 110. o.

## LEÍRÁS

### Településszerkezetben elfoglalt hely:

Az épület Ómátyásföldön helyezkedik el, a nagyvonalú telekosztással, széles utcákkal kialakított, nyaralótelepnek tervezett villanegyed területén. Ómátyásföldet az 1880-as évek végén parcellázták. A Prodám, Aranyfűrt, Koronafűrt, és Hunyadvár utcák által határolt telektömb, melyben az épület áll, megőrizte az ekkor kialakított határait.

### Beépítési mód:

A lakóépület nagyméretű telken áll, szabadon álló beépítéssel a telek közepén helyezkedik el. A főhomlokzat a Prodám utca felé néz.

### Tömegstruktúra:

Szuterén és padlásszinttel kialakított földszintes villaépület. Jelenleg két hangsúlyos rizalit tagolja a főhomlokzatot, illetve az épület tömbbelső felőli tömege is tagolt, bővítésekkel ellátott. A tetőforma nyeregretető, mely az oldalhomlokzatokon kontyolt, a kiemelt rizalitokon csonkakontyolt. Az eredeti épület tipikus, a Mátyásföldre jellemző szimmetrikus, középrizalitos villa volt, melyet utólagosan a rizalit megkettőzésével bővítettek kissé szokatlan módon. Az eredeti villa jelenleg az épület bal oldali része.

### Homlokzatok, anyaghasználat:

A homlokzatok vakolatarchitektúrák kialakításúak, egyszerű vakolatsávvá jelölve a párkányt, az ablakereteket, illetve a sarkokon armírozás található. Az épület fő karakterét a rizalitok oromzatának faburkolatú díszítése adja. A mély kiülésű tető faragott végű konzolokra támaszkodik, illetve a deszkaburkolat is megmunkált végződésű. Az utólagosan bővített épületrészen – így a rizaliton és az Aranyfűrt utcai oldalhomlokzaton – az oromdíszítés egyszerűbb formában jelenik meg. Az eredeti rizalit ablakain feltehetően az eredeti ólomkeretes üveglablakok találhatóak, míg az újabb részek padlástéri ablakait ettől eltérő méretűek és elhelyezkedésűek. Az épület nyílászárói egyenes záródásúak. A tető élcsatlakozásait fém csúcsdíszek emelik ki, melyek eredetiek vagy ahhoz hasonlóak.

### Kerítés:

A kerítés az egykori tulajdonos, Haidekker Sándor vállalatának igényes, szép darabja, diagonálisan font kerítésmezőkkel, a függőleges elválasztó sávokban és a felső részen kacskaringós vonalvezetésű mintázattal. A kerítés lábazata műkö fedlappal ellátott terméskő borítású. A bővítés miatt jelenleg külön kapu található a kocsbepjáratnak a jobb oldali rizalit tengelyében, ezzel megszakítva a kerítés lábazatának vonalát.

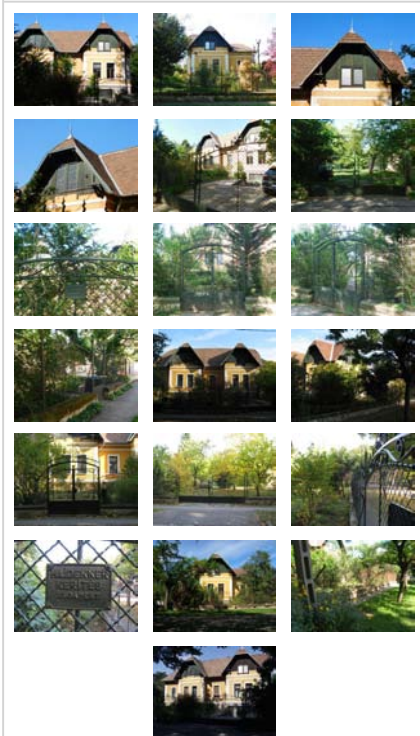
## A VÉDELEM INDOKLÁSA

Habár az épület nagyarányú bővítése megváltoztatta az eredeti tömegformát, az eredeti épület mégis jó állapotban, fő értékeit megőrizve maradt fent. A villa Ómátyásföld egyik korai beépítési szakaszának példája, illetve a közösség életében meghatározó Haidekker Sándor egykori otthona, így védettsége indokolt.

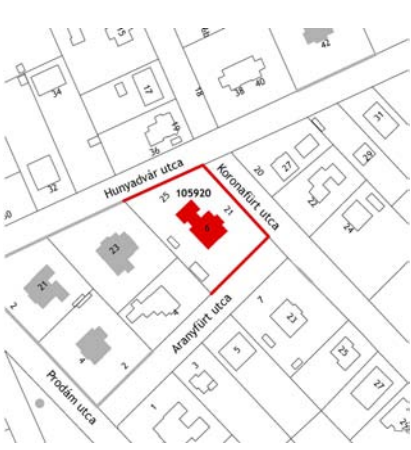
## JAVASLATOK

A garázsbejárat lehajtó áthelyezése nagymértékben javítaná az épület harmonikus összképét. A faanyagú homlokzati elemek karbantartása kiemelt figyelmet kell fordítani és időközönkénti felületkezeléssel védekezni az időjárás hatásai ellen.

A Rendelet II/7. szakasza tartalmazza a védettséggel összefüggő korlátozásokat és kötelezettségeket.



2019

sorszám:	városrész:
<b>7</b>	<b>Mátyásföld</b>
cím:	Aranyfűrt u. 6. (Hunyadvár u. 25. Koronafűrt u. 21.)
hrsz:	105920
megnevezés: mai rendeltetés:	<b>Vilma-lak</b> lakóház
védendő érték:	<b>épület, kerítés (H1, H2)</b>
építés éve: építtető: tervező: építőmester:	1890-es évek vége Paulheim-család Paulheim József Paulheim József
	
adatfelvétel időpontja:	2019. május
adatfelvevő:	Füsi Zsófia Völgyzugoly Műhely Kft.
források:	Lantos-Széman 2014. 24.o. Bechtold-Pálincás 2016. 66. o.

## LEÍRÁS

### Településszerkezetben elfoglalt hely:

Az épület Ómátyásföldön helyezkedik el, a nagyvonalú telekosztással, széles utcákkal kialakított, nyaralótelepnek tervezett villanegyed területén. Ómátyásföldet az 1880-as évek végén parcellázták. A Prodám, Aranyfűrt, Koronafűrt, és Hunyadvár utcák által határolt telektömb, melyben az épület áll, megőrizte az ekkor kialakított határait.

### Beépítési mód:

A villaépület nagyméretű szabadon álló beépítéssel áll a ma is igen nagyméretű telek közepén, melyet három utca határol. A főhomlokzat a Koronafűrt utca felé néz.

### Tömegstruktúra:

Tipikusnak mondható Paulheim villa, szimmetrikus, középrizalitos tömegformával. A szélső traktusok egytengelyesek, míg a rizalit kéttengelyes. Hangsúlyos az oromzat kialakítása. A tetőforma csonkakontyos nyeregteretű. A bejáratokhoz az épület két oldalhomlokzatán lépcsősor vezet. Az épület jobb oldalán jelentős hozzáépítés történt, mely az eredeti villaépületet tiszteletben tartja, mértéktartóan viszonyul hozzá.

### Homlokzatok, anyaghasználat:

A homlokzatokat egyszerű vakolatdíszítések tagolják: az ablakeretezések, a sarokarmirozások és a fogazott körbefutó párkány. A nyílászárók egyenes záródásúak. Az oromzat íves aediculás záródású, belsejében kagyló motívum, mely oldja az egyébként szigorú, egyenesekből építkező homlokzati rendet. A lábazat jelenleg téglá, illetve az alsó sávban műkő kialakítású.

### Kerítés:

A kerítés teljes hosszában az eredeti (vagy az eredeti szerint újragyártott) Haidekker kerítés, lábazat nélküli, diagonális fonott betétekkel, homorú íves záródással, a belső oldalon a függőleges zártszelvényt merevítő támasztékokkal. A kapu és a kaputartó oszlopok szintén az eredeti szerint lettek újragyártva, ám megjegyzendő, hogy az archív fotón az egész kerítés világos színű.

## A VÉDELEM INDOKLÁSA

A Paulheim család villája Ómátyásföld beépülésének egyik korai, jellemző példája, mely felújított, jó állapotban őrzi a terület építészeti jellegét. A villaépület a nagyméretű telken az egykori nagyvonalúságát is megtartotta.


## JAVASLATOK

Az összességében igényesen, jó minőségben felújított épület fényét tovább emelné, ha oromzatának részleteit az eredeti szerint pótolnák: a műkő vázakat a két sarokról, az ezek alatti keskeny vakolatpilasztart, illetve a Vilma-lak feliratot az ablak felett. Hiányoznak továbbá a tető csúcsdíszei. Ezen elemek pótlása további történeti hűséget, illetve építészeti részletgazdagságot adhatnának az épületnek.

A Rendelet II/7. szakasza tartalmazza a védelemmel összefüggő korlátozásokat és kötelezettségeket.



2019

sorszám:	városrész:
<b>8</b>	<b>Mátyásföld</b>
cím:	Aranyfűrt u. 7. (Koronafűrt u. 23.)
hrsz:	105918
megnevezés: mai rendeltetés:	<b>Horváth-nyaraló kapuzata</b> kapuzat
védendő érték:	<b>kapuzat (H2)</b>
építés éve:	1910. k.
építtető:	Horváth György
tervező:	nem ismert
építőmester:	nem ismert
	
adatfelvétel időpontja:	2019. május
adatfelvevő:	Füsi Zsófia Völgyzugoly Műhely Kft.
források:	Lantos-Széman 2014. 24.o. Bechtold-Pálincás 2016. 67. o.

## LEÍRÁS

Egyszerű, vakolt kaputartó pillérek közötti díszes kovacsoltvas kétszárnyú kapu a telek Koronafűrt utcai oldalán. A kaputartó pillérek valószínűleg nem eredetiek, egyszerű műkö fedlappal fedettek. A kapu pálcás szerkezetű, a kacskaringós vonalvezetésű díszítmények ezeken futnak. Az alsó rész keresztirányú osztásokkal is merevített. A pálcák a kapu alján többágú végződésűek, míg a kapu tetején összetett csigavonalakból alakított szegmens ívre szerkesztett díszítmény található, benne „PF” monogram formálva. A kilincs nem eredeti, a kapuhoz nem illeszkedik. A kapu további zavaró eleme az utólagosan rászerezelt egyszerű postaláda. A kerítés alacsony műkö lábazon álló egyszerű drótháló. Az Aranyfűrt utcai oldalon egy más stílusú fém kapu található.

## A VÉDELEM INDOKLÁSA

A Horváth-nyaraló egykor elegáns épülete mára már szinte teljesen elvesztette egykori jellegzetes értékeit, ám a telekhez tartozó Koronafűrt utcai kapu még őrzi az eredeti építészeti minőséget, ezért védelme indokolt.

## JAVASLATOK

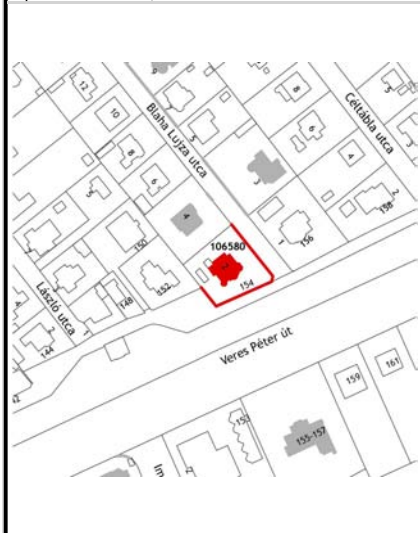
Javasolt a jelenlegi kilincset egy a kapuhoz illeszkedőre cserélni, esetleg újragyártani egy hasonló jellegű kilincset. A postaláda áthelyezése esetén jobban érvényesülne a kapu finom mintázata. Emellett szükséges a kapu felújítása és rendszeres karbantartása. Javasolt továbbá a jelenlegi egyszerű dróthálós kerítést Haidekker hálósra cserélni, mely jobban illeszkedik megmaradt eredeti kapuhoz, illetve a Mátyásföldi nyaralótelep történeti jellegéhez.

A Rendelet II/7. szakasza tartalmazza a védettséggel összefüggő korlátozásokat és kötelezettségeket.



2019

sorszám:	városrész:
<b>9</b>	<b>Mátyásföld</b>
cím:	Blaha Lujza u. 2. (Veres Péter út 154.)
hrsz:	106580
megnevezés: mai	<b>villaépület</b>
rendeltetés:	lakóház
védendő érték:	<b>épület, kerítés (H1,H2)</b>
építés éve:	1922-23.
építtető:	nem ismert
tervező:	nem ismert
építőmester:	nem ismert



adatfelvétel időpontja:	2019. május
adatfelvevő:	Füsi Zsófia Völgyzugoly Műhely Kft.
források:	Lantos-Széman 2014. 25.o.

## LEÍRÁS

### Településszerkezetben elfoglalt hely:

Az épület Újmátyásföldön helyezkedik el, a HÉV vonalának közelében. Újmátyásföld parcellázása az 1900-as évek elején indult meg a Mátyásföldi Nyaralótelep mintájára, de önálló szövetkezeti működéssel. Ómátyásföldhöz képest kisebb méretű telekosztással, kissé sűrűbb beépítéssel jött létre.

### Beépítési mód:

A lakóépület szabadon álló beépítéssel az aránylag kisméretű saroktelek közepén helyezkedik el. A főhomlokzat a Veres Péter útra néz, az eredeti bejárat a sarkon helyezkedett el, míg a jelenlegi bejárat a Blaha Lujza utcán található.

### Tömegstruktúra:

Az alapvetően négyzetes alaprajzú épület tömegformálása a homlokzatok síkjából kiugratott íves zárterkélyszerű térbővítvényeknek köszönhetően nagyon mozgalmas. A Veres Péter úti homlokzat bal sarkán hagymakupolás torony található, mely az épület fő karakterét adja. A kupola a közelmúltban lett rekonstruálva. A torony mellett hangsúlyos íves oromzatú két félpillér közé zárt íves alaprajzú térbővítvény található. Sajnos ez az eredetivel eltérő módon lett helyreállítva így nem igazán ismerhető fel az eredeti építészeti szándék. Jelenleg az íves oromzaton íves ablak került beépítésre az eredeti fríz díszítmény helyett.

### Homlokzatok, anyaghasználat:

Az archív képekből megismerhető épület gazdag szecessziós díszítésű, a félköríves ablakokat különböző vakolt keretezések zárják. Hangsúlyos az épületen párkányként körbefutó fríz, mely feltehetően szintén vakolatból lett kialakítva. Ma a vakolatdíszek és ezzel együtt a szecessziós formajegyek teljesen eltűntek a házról. A fríz helyére jelenleg csupán sötétebb színű festés utal. A lábazat eredetileg valószínűleg téglából volt, ma egyes részeken ciklopkő, máshol vakolt. A tető fedése eredetileg és most is cserépfedés. A kupola, illetve az íves térbővítvények fedése fém, melyek helyreállítása megtörtént. Az eredeti kecses nyílászárószerkezetek helyett ma vastagabb profilú, de az eredeti osztásokat figyelembe vevő szerkezeteket láthatunk.

### Kerítés:

Az épület kerítése meghatározott helyeken díszített fém pálcás, a lábazata műkövel fedett téglalábazat. A sarkon kialakított kaput magas téglapillérek fogták közre, melyeken hangsúlyos, cseréppel fedett nyeregtető volt. Az eredeti kétszárnyú kovacsoltvas kapu igen díszes volt. Jelenleg a kerítés nagy része felújítandó állapotban áll, a díszes kapu már nem látható.

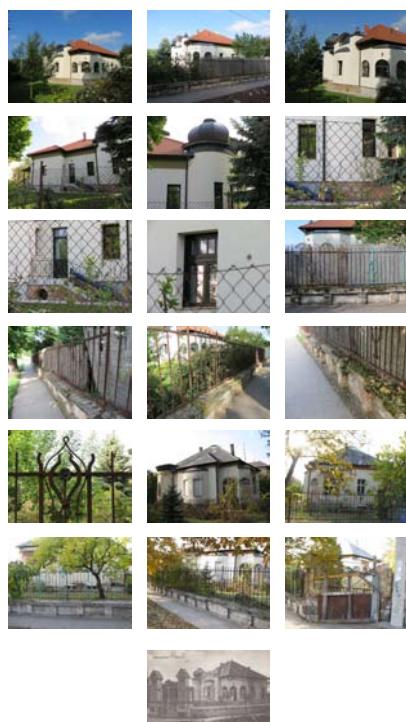
## A VÉDELEM INDOKLÁSA

Az épület mai formájában sajnos már sokat veszített eredeti értékeiből, ám tömegformája és a fémmel fedett tetőrészek ma is tükrözik az eredeti kialakítást, mely tény indokolja a védettséget. Emellett e házban lakott 1932-től az Újmátyásföldiek Egyesületének elnöke, Zachariás László, mely további helytörténeti jelentőséget ad az épületnek.

## JAVASLATOK

A kerítés és a kapu helyreállítása az archív képek alapján sokat javítana az épület összképén, mivel azok is jelentős építészeti értéket képviselnek. Emellett javasolt a fríz és a vakolt ablakkeretezések helyreállítása az eredetivel megegyező anyagokból, mely művelet igen komoly szaktudást igényel, így csak ennek megléte esetén érdemes hozzálatni.

A Rendelet II/7. szakasza tartalmazza a védettséggel összefüggő korlátozásokat és kötelezettségeket.



2019



sorszám:	városrész:
<b>10</b>	<b>Mátyásföld</b>
cím:	Blaha Lujza u. 3.
hrsz:	106583
megnevezés:	<b>villaépület</b>
mai rendeltetés:	lakóház
védendő érték:	<b>épület és kerítés (H1, H2)</b>
építés éve:	1928.
építtető:	Kandel Jenő
tervező:	nem ismert
építőmester:	nem ismert
	
adatfelvétel időpontja:	2019. május
adatfelvevő:	Füsi Zsófia Völgyzugoly Műhely Kft.
források:	Lantos-Széman 2014. 25.o.

## LEÍRÁS

### Településszerkezetben elfoglalt hely:

Az épület Újmátyásföldön helyezkedik el, a HÉV vonalának közelében. Újmátyásföld parcellázása az 1900-as évek elején indult meg a Mátyásföldi Nyaralótelep mintájára, de önálló szövetkezeti működéssel. Újmátyásföldhöz képest kisebb méretű telekosztással, sűrűbb beépítéssel jött létre. A Veres Péter út, Blaha Lujza utca, István király utca, Cél-tábla utca által határolt telektömb, melyen az épület áll, Újmátyásföld kialakulásának korai szakaszában épült be.

### Beépítési mód:

A lakóépület szabadon álló beépítéssel az aránylag kisméretű telek közepén helyezkedik el.

### Tömegstruktúra:

A kétszintes épület mozgalmos tömegformája századfordulós, talán az Arts and Crafts mozgalom hatásait mutatja. Az alap hasáb forma egyszintes bővítményekkel, teraszokkal tagolt, illetve jellemzőek a lekerekített sarkok. Az épület egyik sarkán egyszintes kör alakú térbővítmény látványos, kúp alakú tetővel fedett. Az így létrejött összetett forma tagolt magastetejét a csonkakontyok váltakozó síkja formálja.

### Homlokzatok, anyaghasználat:

A homlokzatok vakoltak, a lábazat rusztikus termeskő borítású, mely a bejárathoz vezető lépcső anyagát is adja. A fa ereszdeszkázat alsó síkja szépen megmunkált kazettás kiképzésű. Igényes, faragással is díszített famunkát láthatunk a bejárati előtag összefogott nyílászáróinál is. A nyílászárók különböző formájúak, jellemző a trapéz alakú nyílászáródás, és a sűrű, vékony rács osztás az ablakok felső sávjában. A homlokzatok talán leghangsúlyosabb eleme az utca felé néző, kétszintes, félköríves nagy ablak, melynek profilja már nem az eredeti. A párkányok áttört, fűrészfogas végződésű virágtartói további értékeket képviselnek.

### Kerítés:

Az épület lábazatával megegyező termeskő lábazaton álló diagonálisan fonott Haidekker hálós kerítés. A kapu egyszárnyú, a kerítéssel egyező kialakítással. A kerítés mezőket elválasztó oszlopokat felül lilium-minta díszíti.

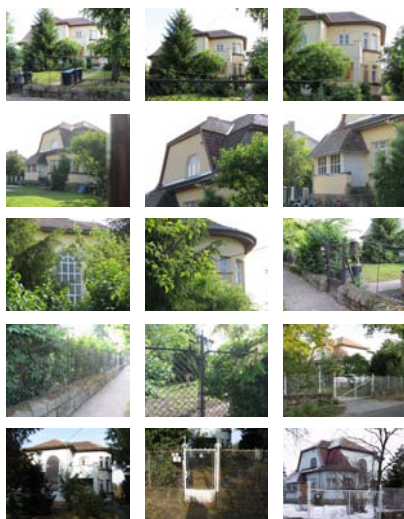
## A VÉDELEM INDOKLÁSA

Az épület izgalmas tömegformálása az egyedi nyílászárókkal különleges értéket képviselnek Újmátyásföld épített örökségében, ezért az épület és a hozzá tartozó kerítés védettsége indokolt.

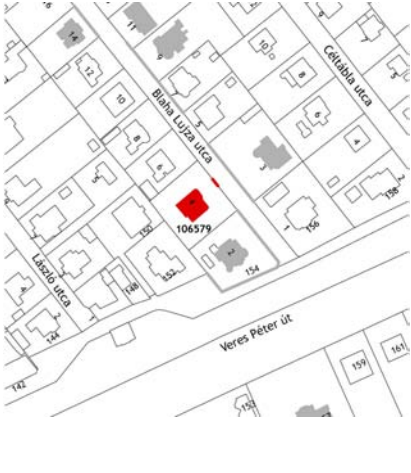
## JAVASLATOK

Javasolt a megmaradt eredeti nyílászárók és virágtartók igényes, folyamatos karbantartása, az esetlegesen hiányzó részek pótlása az eredeti részek alapján.

A Rendelet II/7. szakasza tartalmazza a védettséggel összefüggő korlátozásokat és kötelezettségeket.



2019

sorszám:	városrész:
<b>11</b>	<b>Mátyásföld</b>
cím:	Blaha Lujza u. 4.
hrsz:	106579
megnevezés: mai rendeltetés:	<b>többlakásos épület</b> lakóház
védendő érték:	<b>épület és kapuzat (H1, H2)</b>
építés éve:	1920-as évek második fele
építtető:	Pestkörnyéki Bank és Kereskedelmi Rt.
tervező:	nem ismert
építőmester:	nem ismert
	
adatfelvétel időpontja:	2019. május
adatfelvevő:	Füsi Zsófia Völgzugoly Műhely Kft.
források:	Lantos-Széman 2014. 26.o.

## LEÍRÁS

### Településszerkezetben elfoglalt hely:

Az épület Újmátyásföldön helyezkedik el, melynek parcellázása az 1900-as évek elején indult meg a Mátyásföldi Nyaralótelep mintájára, de önálló szövetkezeti működéssel. Ómátyásföldhöz képest kisebb méretű telekosztással, sűrűbb beépítéssel jött létre. A Veres Péter út, Blaha Lujza utca, István király utca, László utca által határolt telektömb, melyen az épület áll, Újmátyásföld kialakulásának korai szakaszában épült be.

### Beépítési mód:

Az épület szabadon álló beépítéssel a telek közepén helyezkedik el.

### Tömegstruktúra:

A kétszintes, többlakásos lakóépület egyszerű zárt tömbje csak finoman tagolt. A déli saroknál helyezkedik el a rövid lépcsősoron megközelíthető bejárat, mely az épület többi részéhez hasonlóan kétszintes, ám az emelet télikertszerűen beépített, rajta összefogott nagy nyílászáró. A tetőforma L alakú, kontyolt nyeregtető, melytől elkülönül a bejárat rész alacsony hajlású teteje, illetve az északnyugati homlokzaton elhelyezkedő rizalit tetősíkból kiemelkedő oromzatos nyeregteteje. Az utcai homlokzat karakterét az aszimmetrikusan elhelyezkedő földszintes toldalék adja, melynek teteje teraszként hasznosított. A sarkok finom ívben lekerekítettek, így adva elegáns hatást az épületnek.

### Homlokzatok, anyaghasználat:

Jelenleg az épületről szinte teljesen hiányzik a vakolat. Elképzelhető, hogy korábban lehettek vakolatdíszek, esetleg a mély kiülésű eresz alatt körbefutó fríz, ám ennek ma nem látjuk egyértelmű nyomát. A nyílászárók egyenes záródásúak, nagy részük rossz állapotú eredeti, de van az épülethez nem illeszkedő műanyagra cserélt ablak is.

### Kerítés:

További értéket képvisel az épülethez tartozó kerítéskapu, mely két, nyeregtetővel fedett hangsúlyos terméskővel burkolt téglapillér által közrefogott, íves formavilágú, igényes, három részre osztott fém kapu.

## A VÉDELEM INDOKLÁSA

Habár az épület műszaki állapota igen rossz, a finom formálású épülettömeg így is védelemre érdemes, Újmátyásföld eredeti építészeti karakterének őrzője.


## JAVASLATOK

Az épület állapota teljesskörű felújítást tesz szükségessé, melynél törekedni kell az eredeti kialakítás felkutatására és visszaállítására. Az eredeti nyílászárók megóvására javasolt fokozottan ügyelni, lehetséges esetben javítani, szükséges esetben újragyártani a meglévők alapján.

A Rendelet II/7. szakasza tartalmazza a védelességgel összefüggő korlátozásokat és kötelezettségeket.



2019

sorszám:	városrész:
<b>12</b>	<b>Mátyásföld</b>
cím:	Blaha Lujza u. 7.
hrsz:	106585
megnevezés:	<b>kerítés</b>
mai rendeltetés:	kerítés
védendő érték:	<b>kerítés (H2)</b>
építés éve:	1920-as évek második fele
építtető:	nem ismert
tervező:	nem ismert
építőmester:	nem ismert
	
adatfelvétel időpontja:	2019. május
adatfelvevő:	Füsi Zsófia Völgyzugoly Műhely Kft.
források:	Lantos-Széman 2014. 26.o.

## LEÍRÁS

A kerítés feltehetően a telek beépítésével egyidős, tehát az 1920-as évekből származik. A területre jellemző Haidekker hálós kialakításon túl, formálásában art deco hatásokat is mutat.

A lábazat terméskő borítású, műkő fedlappal, ezen helyezkednek el a karakteres függőleges elválasztó mezőkkel tagolt kerítésmezők. A mezők átlós irányban duplafonátú Haidekker háló kitöltésűek, a felső keretező sávban geometrikus, függőleges és vízszintes vonalából valamint körökből építkező sáv látható. Ugyanezen elemekből álló geometrikus minta található a függőleges elválasztó sávokon, melyek tetejét három függőlegessel ellátott kör forma díszíti. A kerítés a belső oldalról merevített a függőleges elválasztó sávokban. A kapu három egyenlő részre osztott, a kerítéstől csak a lábazati tömör fém része különbözik. Egy rész a gyalogos bejárati kapu, míg a szintén egyszárnyú dupla egység a gépjárműbehajtó.

## A VÉDELEM INDOKLÁSA

A terület eredeti, magas építészeti minőségű kerítései Újmátyásföld védendő építészeti értékeit képezik. A geometrikus, art deco hatás különleges értéket ad ennek a kerítésnek.

## JAVASLATOK

A kerítés és a bejárati kapu összességében jó állapotú, javasolt ennek megőrzésére törekedni folyamatos karbantartással.

A Rendelet II/7. szakasza tartalmazza a védettséggel összefüggő korlátozásokat és kötelezettségeket.



2019

sorszám:	városrész:
<b>13</b>	<b>Mátyásföld</b>
cím:	Blaha Lujza u. 9.
hrsz:	106586
megnevezés:	<b>villaépület</b>
mai rendeltetés:	lakóház
védendő érték:	<b>épület és kerítés (H1, H2)</b>
építés éve:	1920-as évek közepe
építtető:	Nemeshegyi Nagy Ilona
tervező:	nem ismert
építőmester:	nem ismert



adatfelvétel időpontja:	2019. május
adatfelvevő:	Füsi Zsófia Völgyzugoly Műhely Kft.
források:	Lantos-Széman 2014. 27.0.

## LEÍRÁS

### Településszerkezetben elfoglalt hely:

Az épület Újmatyásföldön helyezkedik el, melynek parcellázása az 1900-as évek elején indult meg a Mátyásföldi Nyaralótelep mintájára, de önálló szövetkezeti működéssel. Ómatyásföldhöz képest kisebb méretű telekosztással, sűrűbb beépítéssel jött létre. A Veres Péter út, Blaha Lujza utca, István király utca, Céltábla utca által határolt telektömb, melyen az épület áll, Újmatyásföld kialakulásának korai szakaszában épült be.

### Beépítési mód:

Az épület szabadon álló beépítéssel keskeny telken helyezkedik el. Az oldalhatártól csak a szűk kocsibejáró út választja el.

### Tömegstruktúra:

Földszintes, illetve részben kétszintes villaépület, melyet meredek hajlású, többszörösen tagolt magastető fed. A telekre mélyen benyúló hosszúkás alaprajzú épületet a telekbelső felől rövid oldalszárny tagol, melyhez átlósan alacsony bejárati lépcsősor csatlakozik. Az épület utcai, illetve északnyugati oldalhomlokzatán csonkakontyval fedett oromzat található. Az épület karakterét ezen kívül meghatározza a két íves alaprajzú, kissé eltérő magasságú térbővítmény, mely az utcai homlokzathoz és a telekbelső felé néző homlokzathoz tartozik.

### Homlokzatok, anyaghasználat:

A vakolt homlokzatok ma igen rossz állapotúak, vakolatdíszek nyomai nem láthatóak rajtuk. A telekbelső felőli oldalon a fal finom ívű holkerrel csatlakozik az ereszaljhoz. A lábazat terméskő borítású. Jellemzőek az épületre az igényes fémmunkák, a kerítésen kívül megjelennek a bejárati lépcsősor korlátján, mely a kerítéshez teljesen hasonló, az ablakrácsokon, illetve az utcai homlokzat emeleti ablakának virágtartójaként. Az utcáról látható nyílászárók trapéz alakban záródnak, mely szintén hangsúlyos karakterjegy.

### Kerítés:

A különleges, art nouveau stílusú kerítés lábazata terméskő burkolatú műkö fedlappal. Ezen helyezkedik el a lendületes, íves vonalvezetésű expresszív fém kerítés, mely nivós műkovácsmunkára enged következtetni. A telek két szélén két nagyméretű kapu található, melyeknél az eredeti kerítéselemeket az igényeknek megfelelően kissé átalakították.

## A VÉDELEM INDOKLÁSA

Az épület minden bizonnyal leglátványosabb és legmagasabb építészeti minőséget képviselő eleme a különleges kerítés. Emellett értékessé, védelemre érdemes teszi az épületet az izgalmas tömegformálása, a megmaradt eredeti nyílászárók és eredeti építészeti részletek.

## JAVASLATOK

Javasolt az eredeti nyílászárók fokozott figyelemmel történő megóvása, karbantartásuk, javításuk végzése. Emellett kívánatos lenne a kerítés eredetivel nem megegyező részeinek, tehát a kapuk és csatlakozó részeiknek rendezése, az oda nem illő postaláda áthelyezése, kaputartó pillérek fedlapjainak visszaállítása, kilincsek cseréje stílusban illeszkedőre.

A Rendelet II/7. szakasza tartalmazza a védettséggel összefüggő korlátozásokat és kötelezettségeket.



2019

sorszám:	városrész:
<b>14</b>	<b>Mátyásföld</b>
cím:	Blaha Lujza u. 11.
hrs:	106587
megnevezés:	<b>lakóház</b>
mai rendeltetés:	lakóház
védendő érték:	<b>épület és kapuzat (H1, H2)</b>
építés éve:	1923. k.
építtető:	Hinner Mór és Beness Ervina
tervező:	nem ismert
építőmester:	nem ismert



adatfelvétel időpontja:	2019. május
adatfelvevő:	Füsi Zsófia Völgzugoly Műhely Kft.
források:	Lantos-Széman 2014. 27.o.

## LEÍRÁS

### Településszerkezetben elfoglalt hely:

Az épület Újmatyásföldön helyezkedik el, melynek parcellázása az 1900-as évek elején indult meg a Mátyásföldi Nyaralótelep mintájára, de önálló szövetkezeti működéssel. Ómatyásföldhöz képest kisebb méretű telekosztással, sűrűbb beépítéssel jött létre. A Veres Péter út, Blaha Lujza utca, István király utca, Céliábra utca által határolt telektömb, melyen az épület áll, Újmatyásföld kialakulásának korai szakaszában épült be.

### Beépítési mód:

Az épület szabadon álló beépítéssel áll a hosszú, keskeny telken, annak szinte teljes szélességét elfoglalva.

### Tömegstruktúra:

A földszintes épület az utcával párhuzamosan elnyújtott tömegű, kontyolt nyeregtetővel fedett. Az egyszerű tömeget az utcai homlokzaton két kontyolt nyeregtetős rizalit tagolja.

### Homlokzatok, anyaghasználat:

A homlokzatok vakoltak, melyeket jelenleg egy korábbi felújításból származó vastag kőporozás fed. Néhány egyszerűbb vakolatdísz jelenik meg az épületen, jelzésértékű párkány és pilaszterek, vakolatornamensek az ablakok felett, illetve a pilaszterek felső részén, vakolt ablakkeretezés csak egy helyen megfigyelhető. A vakolatdíszek állapota az eredetinek feltehetően már egy módosult, egyszerűbb, nem teljesen konzervens formáját mutatja. A lábazat sötét színű vakolatból van kialakítva. A nyílászárók egyenes záródásúak, viszonylag egyszerű kialakításúak, kivéve a délkeleti oldalhomlokzat szegmensíves, színes üvegezésű ablakát, mely utólagosan került beépítésre.

### Kerítés:

További értéket képvisel az épület faszerkezetű, az utcával párhuzamos nyeregtetővel fedett kapuja.

## A VÉDELEM INDOKLÁSA

Az épület főként léptékében és megmaradt építészeti részletképzéseiben őrzi Újmatyásföld védendő történelmi értékeit. Ezek továbbra is megőrzésre érdemesek, így az épület és a kapuzat védeltsége indokolt. További helytörténelmi adalék, hogy e házban élt Hinner Mór ezredes, az Újmatyásföldiek Egyesületének elnöke.

## JAVASLATOK

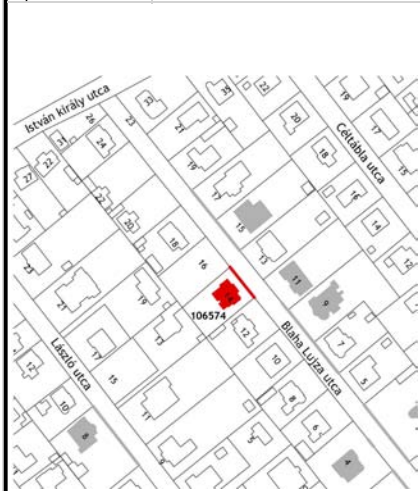
Javasolt a vastag kőporozás eltávolítása egy esetlegesen soron következő felújítás során. Ez esetben fel kell készülni a vakolatdíszek javítására vagy pontosabb újragyártására is az eredetihez hasonló építőanyagokból. A fa kapu felületkezelésének megújítása javasolt, továbbá stílusában hozzá illeszkedő kerítés tervezése a jelenlegi egyszerű, dróthálós kerítés helyére.

A Rendelet II/7. szakasza tartalmazza a védeltséggel összefüggő korlátozásokat és kötelezettségeket.



2019

sorszám:	városrész:
<b>15</b>	<b>Mátyásföld</b>
cím:	Blaha Lujza u. 14.
hrsz:	106574
megnevezés:	<b>villaépület</b>
mai rendeltetés:	lakóház
védendő érték:	<b>épület és kerítés (H<sub>1</sub>, H<sub>2</sub>)</b>
építés éve:	1920-as évek második fele
építtető:	nem ismert
tervező:	nem ismert
építőmester:	nem ismert



adatfelvétel időpontja:	2019. május
adatfelvevő:	Füsi Zsófia Völgyzugoly Műhely Kft.
források:	Lantos-Széman 2014. 28.o.

## LEÍRÁS

### Településszerkezetben elfoglalt hely:

Az épület Újmátyásföldön helyezkedik el, melynek parcellázása az 1900-as évek elején indult meg a Mátyásföldi Nyaralótelep mintájára, de önálló szövetkezeti működéssel. Ómátyásföldhöz képest kisebb méretű telekosztással, sűrűbb beépítéssel jött létre. A Veres Péter út, Blaha Lujza utca, István király utca, László utca által határolt telektömb, melyen az épület áll, Újmátyásföld kialakulásának korai szakaszában épült be.

### Beépítési mód:

Az épület szabadon álló beépítéssel áll az aránylag kisméretű telken, annak szinte teljes szélességét elfoglalva.

### Tömegstruktúra:

Földszintes, részben kétszintes és beépített padlásterű épület. Fedése többszörösen tagolt, meredek hajlásszögű kontyolt magastető.

### Homlokzatok, anyaghasználat:

Az utcai homlokzat emeletén faszerkezetű, igényes megmunkálású zárterkély található, mely stílusában a korszak kedvelt svájci ihletésű hegyvidéki villáit idézi, illetve az Ómátyásföldi villákat. A zárterkély üvegezése nem eredeti. A tető hangsúlyosan kiugrik a zárterkély elé, sokszögű alaprajzi vonalban fedve azt, a tetőélek csatlakozó pontjában kisméretű csúcsdísz. A homlokzatok vakoltak. Az egyenes záródású ablakokat egyszerűbb vakolatkeretezés veszi körül, illetve vakolatdíszítményből készült a párkány, ahol a fríz részen téglalap alakú kiemelt vakolatbetétek sorolódnak. A vakolatdíszítmények mai formája az eredetinek valószínűleg módosult, egyszerűsített változata. A mély kiülésű eresz alsó síkja jelenleg teljesen síkba hozott vakolt felületű, ez a megoldás valószínűleg nem eredeti, az épület stílusához nem illeszkedik. A lábázat szintén vakolatból kialakított.

### Kerítés:

A kerítés műkö lábazaton álló fém pálcás kerítés, ahol a pálcák között vékony, íves, csigavonalban végződő mintázatot láthatunk. A pálcák teteje apró lándzsahegy alakban végződik. Az egyszárnyú bejárati kapu két vastag pillér által közrezárt, a kerítéssel megegyező mintázatú, alsó sávja tömör fém lemez rajta díszítéssel, a felső vonala szegmensívben záródik.

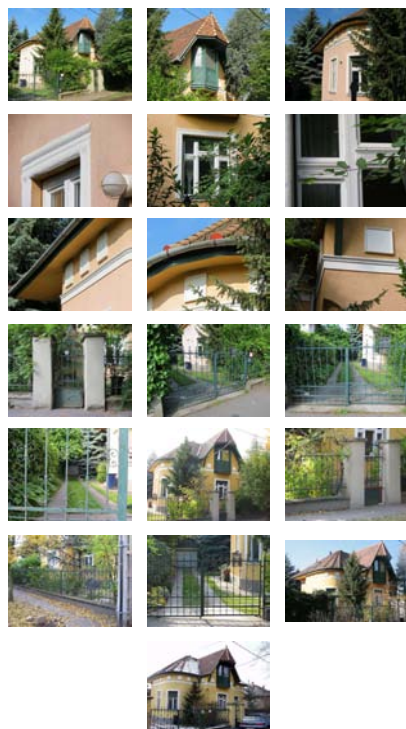
## A VÉDELEM INDOKLÁSA

Az épület és kerítése Újmátyásföld történeti építészetének őrzője, jó minőségű építészeti alkotás, így védelemre érdemes.

## JAVASLATOK

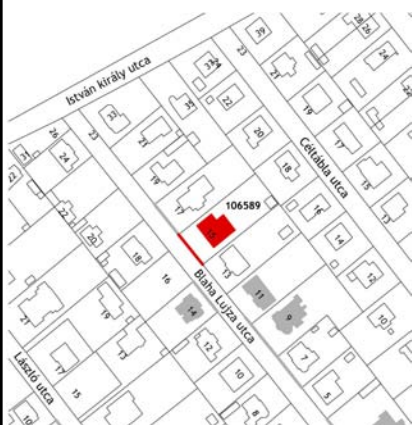
Egy esetlegesen soron következő felújítás során érdemes a vakolatdíszes párkány, illetve a mély kiülésű eresz kialakítását a feltételezett eredeti állapot szerint helyreállítani.

A Rendelet III/7. szakasza tartalmazza a védettséggel összefüggő korlátozásokat és kötelezettségeket.



2019

sorszám:	városrész:
<b>16</b>	<b>Mátyásföld</b>
cím:	Blaha Lujza u. 15.
hrsz:	106589
megnevezés:	<b>villaépület</b>
mai rendeltetés:	lakóház
védendő érték:	<b>épület és kerítés (H1, H2)</b>
építés éve:	1929.
építtető:	Szöke Sándor és Garai Ilona
tervező:	nem ismert
építőmester:	nem ismert



adatfelvétel időpontja:	2019. május
adatfelvevő:	Füsi Zsófia Völgyzugoly Műhely Kft.
források:	Lantos-Széman 2014. 28.o.

## LEÍRÁS

### Településszerkezetben elfoglalt hely:

Az épület Újmátyásföldön helyezkedik el, melynek parcellázása az 1900-as évek elején indult meg a Mátyásföldi Nyaralótelep mintájára, de önálló szövetkezeti működéssel. Ómátyásföldhöz képest kisebb méretű telekosztással, sűrűbb beépítéssel jött létre.

### Beépítési mód:

Az épület szabadon álló beépítéssel áll a hosszú, keskeny telken, annak szinte teljes szélességét elfoglalva.

### Tömegstruktúra:

A nagyméretű lakóépület földszintes, illetve az utcai homlokzat középső három nyílásának szélességében kétszintesé kiemelt. A tetőforma kontyolt nyeregteretű, a kiemelt rész oromzata csonkakonttyal záródik. Az épület megjelenésének meghatározója a kiemelt rész szélességében húzódó emeleti terasz, melynek négy tartójából a két szélső vastag pillér, míg a két középső keskenyebb oszlop. A tartók a terasz korlátjának pilléreként, oszlopaiként folytatódnak tovább. A terasz alatt található a bejárati előtér, melynek megemelt szintjére kétoldról elegáns, szimmetrikus lépcsősor vezet.

### Homlokzatok, anyaghasználat:

Az épület stílusának, díszítőelemeinek illetve összhatásának kialakításában valószínűleg szerepe lehetett az építető Szöke Sándornak is, aki a Nemzeti Színház művésze volt. Ez magyarázhatja az oromzaton helyt kapó függőnyet és maszkot ábrázoló épületdíszet, illetve a terasz kialakításának teátrális hatását. A vakolt homlokzatokon egyéb épületdíszek is megjelennek. A terasz két tartó pillérén és az épületsarkokon vakolatból kialakított kannelúrázott pilaszterek láthatóak, illetve az épületen körbefut egy mára már nem túl plasztikus párkány. Rátétszerű, valószínűleg gipszdíszek a terasz tartói fölötti rozetták, az egyenes záródású ablakok szemöldökénél kialakított szecessziós füzérdíszek, az előtetőként is működő terasz alsó síkján a mennyezeti rozetta, illetve az oromzatsísz. Külön kiemelendők a fém munkák az épületen, a bejárati lépcsősorok korlátjai finom vonalvezetésűek, rajtuk kehelyszerű virágtartókkal, a terasz korlátai szintén kovácsoltvas munkák, ezeken kívül a két szélső nagyobb ablak virágtartói is igen nívósak. Az oromzat ereszeszkázata hullámos díszítésű és a csonkakonty tetejét gömbös csúcsdísz emeli ki.

### Kerítés:

A kovácsoltvas kerítés robusztus terméskő lábazon álló pálcás szerkezetű, a pálcák között finom csigavonalú díszítéssel. A kerítés felső vonala homorú ívekből áll. A kétszárnyú bejárati kapu két terméskő pillér által közrefogott, mintázata a kerítéssel azonos, ám magasabb, így záróívnek esése meredekebb.

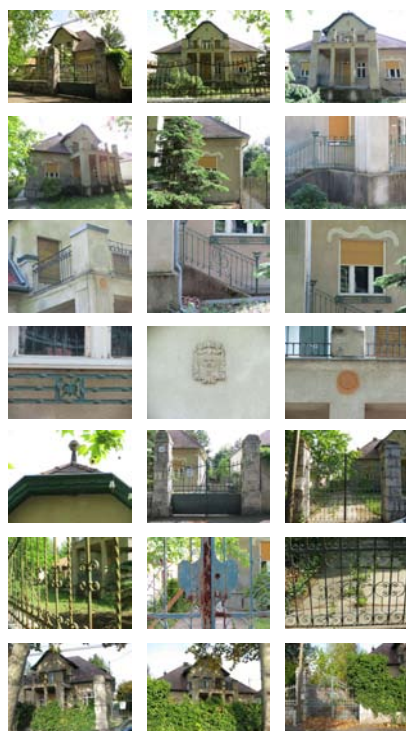
## A VÉDELEM INDOKLÁSA

Az épület és a kerítés harmonikus összhatása, részleteinek egyedisége és magas minősége miatt védelemre érdemes Újmátyásföld épített örökségeként.

## JAVASLATOK

Egy esetleges felújításnál érdemes felkutatni az épületről fellelhető archív képeket és ezek követésével helyreállítani a jelenlegi homlokzatokat. A kerítés és a kapuk kissé korrodálódtak, felületkezelésük, újrafestésük javasolt a közeljövőben az eredeti, sötétzöld színre.

A Rendelet II/7. szakasza tartalmazza a védettséggel összefüggő korlátozásokat és kötelezettségeket.



2019

sorszám:	városrész:
<b>17</b>	<b>Mátyásföld</b>
cím:	Blaha Lujza u. 17.
hrsz:	106590
megnevezés:	<b>kerítés</b>
mai rendeltetés:	kerítés
védendő érték:	<b>kerítés (H2)</b>
építés éve:	1930-as évek eleje
építtető:	Budai Józsefné Horváth Ilona
tervező:	nem ismert
építőmester:	nem ismert
	
adatfelvétel időpontja:	2019. május
adatfelvevő:	Füsi Zsófia Völgyzugoly Műhely Kft.
források:	Lantos-Széman 2014. 29.o.

## LEÍRÁS

A kerítés lábazata terméskővel burkolt, rajta műkő fedlap. A kovacsoltvas pálcás kialakítású kerítés pálcái között vékony csigavonalas díszítmények futnak. A pálcák közül minden második csavart kialakítású. Az alsó sáv a pálcák között kör formák sorolásával díszített. A kerítés felső vonalvezetése homorú szegmensívekből áll. Az összes pálcát két csigavonal által közrezárt függőleges hullámvonalban végződik. A nagyméretű kétszárnyú kaput két igen magas terméskő borítású pillér fogja közre, így adva még monumentálisabb hatást a bejáratnak. A kapu mintázata a kerítéssel megegyező, a lábazati sáv kialakítása is analóg ezzel, ám a magasságából adódóan felső íve meredekebb a kerítésénél.

## A VÉDELEM INDOKLÁSA

A kerítés a korszak magas minőségű kovacs munkájának őrzője, illetve mutatja azt is milyen igényességgel készült Újmátyásföld utcaképe az 1930-as évek elején, így védelme indokolt.

## JAVASLATOK

A kerítés és a kapu jelenleg jó állapotúak, ennek megtartása érdekében javasolt folyamatos karbantartásuk. A Rendelet II/7. szakasza tartalmazza a védettséggel összefüggő korlátozásokat és kötelezettségeket.



2019



sorszám:	városrész:
<b>18</b>	<b>Mátyásföld</b>
cím:	Bökényföldi út 1. (Veres Péter út 163.)
hrsz:	105743
megnevezés: mai rendeltetés:	<b>villaépület</b> lakóház
védendő érték:	<b>épület (H1)</b>
építés éve: építettő: tervező: építőmester:	1890-es évek második fele Tserne Ferenc nem ismert nem ismert
	
adatfelvétel időpontja:	2019. május
adatfelvevő:	Füsi Zsófia Völgyzugoly Műhely Kft.
források:	Lantos-Széman 2014. 29.o.

## LEÍRÁS

### Településszerkezetben elfoglalt hely:

Az épület Ómátyásföldön helyezkedik el, a nagyvonalú telekosztással, széles utcákkal kialakított, nyaralótelepnek tervezett villanegyed területén. Ómátyásföldet az 1880-as évek végén parcellázták. Az épület a HÉV vonala mellett fekszik a Veres Péter út, Bökényföldi út, Tácsics utca, Imre utca által határolt telektömbben, mely megőrizte az ekkor kialakított határait.

### Beépítési mód:

A villaépület szabadon álló beépítéssel helyezkedik el a saroktelek közepén. Főhomlokzata az utcasarokra tájolt.

### Tömegstruktúra:

A földszintes, kontyolt villaépület tömegéből kiemelkedik a középrizalit kétszintessé emelt nyeregteretős tömege. A bejáratnak is helyt adó trapéz alaprajzú középrizalithoz szimmetrikusan két oldalról balluszteres, elegáns rövid műkö lépcsősor csatlakozik. A középrizalit egy szint magas, tetején terasz található. A tetőtér beépített, rajta tetősíkból elhelyezett ablakok találhatóak.

### Homlokzatok, anyaghasználat:

A lábazat dísztéglá burkolatú, a homlokzatok vakolatarchitektúrák. Az épületsarkokon és az oldalhomlokzaton pilaszterként megjelenő hangsúlyos armírozás látható, illetve az épületen széles párkányzat fut végig, függőlegesen mintázott frizzel. A földszinti ablakok íves aediculával díszítettek, melyben kagylómotívum kapott helyett, a többi nyílászáró vakolatkeretkezéssel ellátott. Az emeleti terasz korlátja mívés kovácsoltvas munka. Az épület szín- és anyaghasználat a mátyásföldi villaépítészeti jellegzetes elemeit mutatja: sárgás színű burkolótégla a lábazaton, világos sárga falfelületek, fehér vakolatdíszek.

## A VÉDELEM INDOKLÁSA

A historizáló, klasszikus építészeti elemrendszert felhasználó épület harmonikus, elegáns hatást kelt, habár a részletképzések nem igazán kidolgozottak, így a hangsúly inkább az összhatáson van. Mindezek mellett Mátyásföld építészeti örökségének védendő részét képezi.


## JAVASLATOK

Több az épülethez nem illeszkedő, zavaró elem került a homlokzatokra, mint például a feltehetően műanyag bejárati ajtó, mely méretében sem egyezik az eredetivel, az oromzaton elhelyezett előtető, illetve a hátsó homlokzaton helyet kapó egyéb tartozékok. Mindenekelőtt ezek eltávolítása, az épülethez illeszkedő cseréje, rendezése javasolt. Az oromzaton lévő nyílászárók szintén elűtnék az épület stílusától, ezek cseréje szintén javasolt.

A Rendelet II/7. szakasza tartalmazza a védettséggel összefüggő korlátozásokat és kötelezettségeket.



2019

sorszám:	városrész:
<b>19</b>	<b>Mátyásföld</b>
cím:	Bökényföldi út 3.
hrsz:	105744
megnevezés: mai rendeltetés:	<b>villaépület</b> lakóház
védendő érték:	<b>épület és kerítés (H1, H2)</b>
építés éve: építtető: tervező: építőmester:	1890-es évek második fele Papek József nem ismert nem ismert
	
adatfelvétel időpontja:	2019. május
adatfelvevő:	Füsi Zsófia Völgyzugoly Műhely Kft.
források:	Lantos-Széman 2014. 30.o.

## LEÍRÁS

### Településszerkezetben elfoglalt hely:

Az épület Ómátyásföldön helyezkedik el, a nagyvonalú telekosztással, széles utcákkal kialakított, nyaralótelepnek tervezett villanegyed területén. Ómátyásföldet az 1880-as évek végén parcellázták. Az épület a HÉV vonalának közelében a Veres Péter út, Bökényföldi út, Táncsics utca, Imre utca által határolt telektömbben, mely megőrizte az ekkor kialakított határait.

### Beépítési mód:

A villaépület szabadon álló beépítéssel helyezkedik el a telek közepén. Az épület mögött egy aránylag nagyméretű nyeregtetős, utcával párhuzamosan fekvő másik földszintes épület helyezkedik el, mely az eredeti beépítésnek nem volt része.

### Tömegstruktúra:

Földszintes, kontyolt nyeregtetős épület. Keskeny, kontyolt fedésű középrizalit tagolja az utcai homlokzatot, két nyílástengelyt magába foglalva. A telekbelső felől feltehetően több utólagos hozzáépítés, átépítés történt.

### Homlokzatok, anyaghasználat:

A vakolt homlokzatok szerények, az egyszerű párkány és az egyenes záródású ablakok vakolatkeretezései az egyetlen díszítőelemek. A lábazat szintén vakolt kialakítású.

### Kerítés:

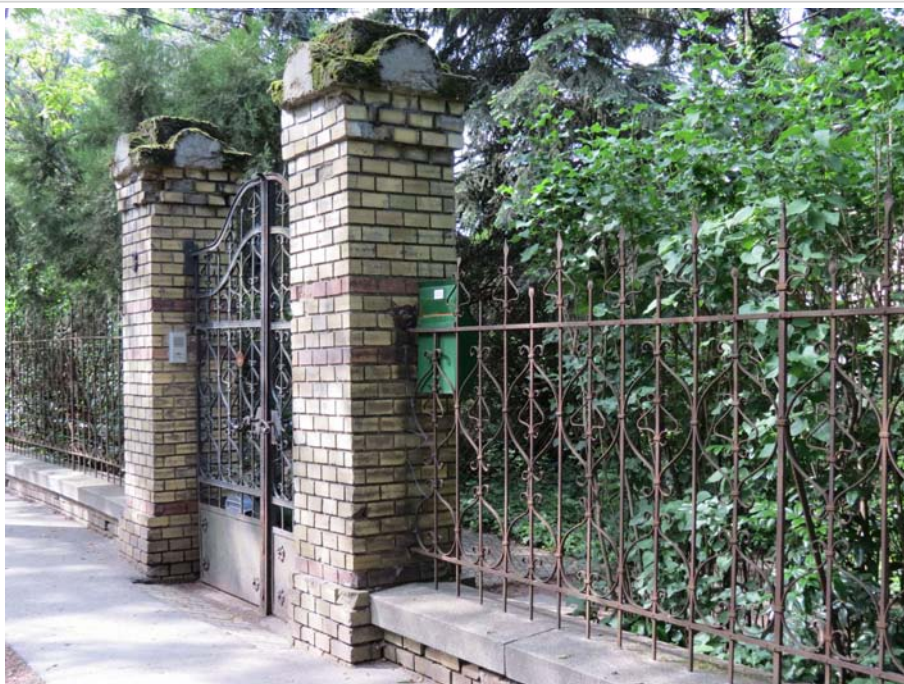
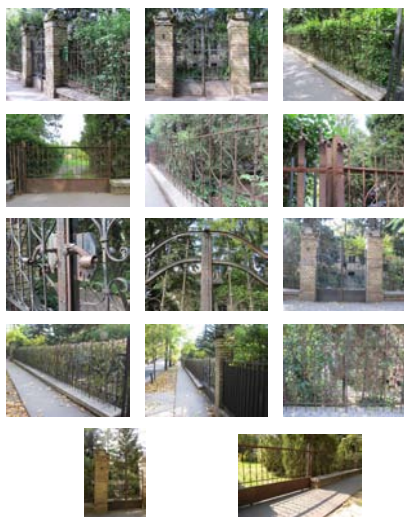
A kerítés, illetve a kapu az épületnél jóval részletgazdagabb, igényes műkovácsmunka. Az igen alacsony téglalábazaton műkö fedlap található, ezen helyezkedik el a pálcás szerkezetű fém kerítés. A pálcák között íves mintázat, csigavonalban végződő számárhátívából szerkesztett zárt formák sorolódnak. A pálcák lándzsahegy formában végződnek, minden második magasabban és egy plusz mintával ellátva, így adva ritmust a kerítésnek. A kapu tartói két nagyméretű téglapillér, melyek fedése tagolt formájú műkö. A magas, kétszárnyú kapu mintázata a kerítéssel azonos, ám felső része lendületes ívben záródik, alsó, lábazati része tömör lemez, rajta rátét rozetták. Fontos megjegyezni, hogy a szépen kidolgozott kilincs is szerencsésen megőrződött. A telek két szélén két gépkocsibehajtásra alkalmas méretű kapu található, melyek közül az egyik a kerítéssel nagyjából azonos kialakítású.

## A VÉDELEM INDOKLÁSA

A lakóépület Ómátyásföld történeti építészetének az egyszerűbb villáira példa, védelme és megőrzése azért is fontos, hogy a terület eredeti építészeti karaktere minél teljesebb formájában őrződjön meg. A kerítés és különösen a kapu kiemelkedő építészeti értékei okán is védelemre érdemesek.

## JAVASLATOK

A kerítés és a kapu megfelelő karbantartása javasolt, beleértve a hiányzó részek pótlását is. A Rendelet II/7. szakasza tartalmazza a védettséggel összefüggő korlátozásokat és kötelezettségeket.



2019

sorszám:	városrész: <b>Mátyásföld</b>
cím:	Bökényföldi út 7. (Táncsics u. 5.)
hrsz:	105668
megnevezés:	<b>volt Szöllősy-nyaraló kapuzata</b>
mai rendeltetés:	kapuzat
védendő érték:	kapuzat (H2)
építés éve:	1906.k.
építető:	Szöllősy Oszkárné
tervező:	nem ismert
építőmester:	nem ismert
	
adatfelvétel időpontja:	2019. május
adatfelvevő:	Füsi Zsófia Völgyzugoly Műhely Kft.
források:	Lantos-Széman 2014. 31.o. Pálinkás-Bechtold 2016. 39.o.

## LEÍRÁS

A Táncsics utcai oldalon elhelyezkedő kapuzat két tartója nyeregtetővel fedett nagyméretű téglapillér. A mives kovácsoltvas kapu kétszárnyú, pálcás szerkezetű. A pálcák között sorolt, körívekből és egyenesekből építkező mintázatot láthatunk. A pálcák közül minden második csavart kialakítású. A kapu vonala kettős ívben záródik, melynek tetején még egy díszítőmintázat kapott helyett, a legexpresszívabb részlet az ezen elhelyezkedő két lelógó, térbeli virágmotívum. Fontos kiemelni ezen kívül a kilincseket, melyek a levélformájú kulcslyuk-zárólapig eredeti formájukban őrződtek meg.

Az telekhez tartozó kerítés egyszerű drótháló, csak a kapu képvisel építészeti értéket.

## A VÉDELEM INDOKLÁSA

A Szöllősy-nyaraló építészeti értékei mára sajnos már szinte teljesen elvesztek, ám az épület Táncsics utcai kapuzata még őrzi az eredeti magas építészeti minőséget, így védelme indokolt.


## JAVASLATOK

Javasolt a kapuhoz és Ómátyásföld történeti építészeti karakteréhez illeszkedő kerítést építeni, amennyiben lehetséges az eredeti kerítés rekonstrukciójával.

A Rendelet II/7. szakasza tartalmazza a védettséggel összefüggő korlátozásokat és kötelezettségeket.



2019

sorszám:	városrész:
<b>21</b>	<b>Mátyásföld</b>
cím:	Bökényföldi út 30-32. (Rajka u. 2.)
hrs:	105608
megnevezés:	<b>Strasser-villa, Csörgits-villa</b>
mai rendeltetés:	lakóház
védendő érték:	<b>épület (H1)</b>
építés éve:	1890-es évek közepe
építtető:	Strasser család
tervező:	nem ismert
építőmester:	nem ismert
	
adatfelvétel időpontja:	2019. május
adatfelvevő:	Füsi Zsófia Völgyzugoly Műhely Kft.
források:	Lantos-Széman 2014. 31.o. Pálinkás-Bechtold 2016. 40.o. Lantos-Tóth-Széman 2011. 254.o

## LEÍRÁS

### Településszerkezetben elfoglalt hely:

Az épület Ómátyásföldön helyezkedik el, a nagyvonalú telekosztással, széles utcákkal kialakított, nyaralótelepnek tervezett villanegyed területén. Ómátyásföldet az 1880-as évek végén parcellázták. Az épület a terület központjához közel helyezkedik el.

### Beépítési mód:

A villaépület szabadon álló beépítéssel helyezkedik el a saroktelek kereszteződéshez közelebb eső részén, mindkét utcához nagyméretű előkerttel csatlakozva.

### Tömegstruktúra:

A kétszintes, beépített tetőterű, kastélyszerű épület tetőformáját tekintve kontyolt, a Bökényföldi úti homlokzat jobb sarkán toronyszerű, keskeny, karcsú gúlával lefedve a sarokrész. Az utcai homlokzatok középrizalittal tagoltak, a Bökényföldi úti homlokzatnál a rizalítot nyeregtetővel fedett hangsúlyos oromzat zárja. A Rajka utcai homlokzat jobb sarkán nyitott sarokerkély metsz be a zárt épülettömegbe. Az archív képekről megismerhető állapotában az épület tömege jóval tagoltabb volt, a csúcsíves árkádsorral határolt sarokloggia, illetve az oromzaton fiatornyokkal díszített felépítmény sajnos már nem látható. Jellemző az épületre a kevésbé homlokzatszerű, sokkal inkább tömegszerű formálás, aszimmetrikus komponálással, mely romantikus hatásokra vall. A tetőtér jelenleg beépített, tetősík ablakok elhelyezésével. Az építészeti karakterrel bíró kémények az eredeti állapot szerint helyreállítottak.

### Homlokzatok, anyaghasználat:

Az épület homlokzatai vakolatarchitektúras képzésűek. Az alsó szint texturált felületű mély vakolatsávózással kialakított, az emeleti szinten a sarkokon armírozásként ugyanezt a felületet láthatjuk. A többi felület simított, finom nűtozással, így a kétféle felület játéka szép plasztikusságot kölcsönöz az épületnek. A nyílászárók a földszinten szegmensíves záródásúak, az emeleten csúcsívesek, illetve az oromzaton egy körablak található. A körbefutó koronázópárkányt leveles díszkonzolok támasztják, illetve meg kell említenünk az emeleti ablakok közötti bimbófejes pilléreket, mint stukkódíszítményeket. Az épületszínezésnél a történeti karakternek megfelelően árnyalatukban egymáshoz közeli, világos színeket választottak a különböző felületek kiemelésére.

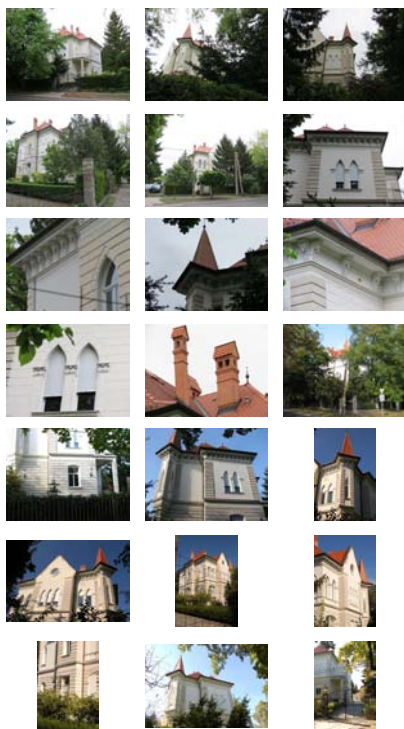
## A VÉDELEM INDOKLÁSA

Az épület magas építészeti minőséget képvisel, izgalmas tömegformálása, különleges gótizáló stíuselemei, és megmaradt részletképzései mindenképpen indokolttá teszik védettségét. Habár sokat veszített eredeti építészeti értékeiből, de mai formájában is harmonikus egységet alkot.

## JAVASLATOK

Az eredeti részek rekonstruálása részben vagy akár egészben is elképzelhetőek, ha tulajdonosi szándék van rá. Ilyen részleges rekonstrukció lehet például a sarokloggia beépítésének visszabontása. Ennél jóval könnyebben megvalósítható javaslat a kerítés kérdésének rendezése, mivel a jelenlegi nem igazán illeszkedik az épület történeti jellegéhez.

A Rendelet II/7. szakasza tartalmazza a védettséggel összefüggő korlátozásokat és kötelezettségeket.



2019

sorszám:	városrész:
<b>22</b>	<b>Mátyásföld</b>
cím:	Bökényföldi út 34. (Rajka u. 1.)
hrsz:	106587
megnevezés: mai	<b>lakóház</b>
rendeltetés:	lakóház
védendő érték:	<b>épület és kerítés (H1, H2)</b>
építés éve:	1890-es évek eleje
építtető:	Koppély Géza
tervező:	nem ismert
építőmester:	nem ismert



adatfelvétel időpontja:	2019. május
adatfelvevő:	Füsi Zsófia Völgyzugoly Műhely Kft.
források:	Lantos-Széman 2014. 32.o. Lantos-Tóth-Széman 2011. 253.o.

## LEÍRÁS

### Településszerkezetben elfoglalt hely:

Az épület Ómátyásföldön helyezkedik el, a nagyvonalú telekosztással, széles utcákkal kialakított, nyaralótelepnek tervezett villanegyed területén. Ómátyásföldet az 1880-as évek végén parcellázták. Az épület a terület központjához közel helyezkedik el.

### Beépítési mód:

A villaépület szabadon álló beépítéssel helyezkedik el a saroktelek kereszteződéshez közelebb eső részén, a Rajka utcához nagyobb, a Bökényföldi utcához kisebb előkerttel csatlakozva.

### Tömegstruktúra:

Földszint- és szuterénszintes manzárdtetős villaépület. A Bökényföldi úti homlokzat keskeny középízzal tagolt, mely háromszögletű oromzattal záródik. A homlokzat jobb oldalán körív alaprajzú térbővítés jelenik meg, melynek fedése a nagyméretű manzárdtető alatt történik.

### Homlokzatok, anyaghasználat:

A vakolt homlokzatok talán a sarokhelyzetre is reagálva játékosan, aszimmetrikusan komponáltak. A félköríves záródású bejárati ajtó nem a középízzel kiemelt Bökényföldi utcai homlokzaton található, hanem a Rajka utcai homlokzat középtengelyében. A bejárat bal oldalán félköríves záródású duplaablak, míg jobb oldalról egy nagy egyenes záródású ablak látható. Így a két utcai homlokzat tulajdonképpen kissé megbontott, de 1-1-1 tengelyű homlokzatnak tekinthető, a Bökényföldi utcai homlokzatnál az íves térbővítés ablakai, míg a Rajka utcai homlokzatnál a duplaablak töri meg a majdnem szabályos homlokzati rendet. A homlokzatokon koronázópárkány, illetve kissé szokatlan módon a szuterén szint fölötti alacsony osztópárkány fut végig. Az ablakok hangsúlyos vakolatkeretézéssel díszítettek. Az ablakosztás vékony osztólécekkel táblánként 6 részre osztott, mely finom ritmust ad. A lábázat terméskő burkolatú. A bejárati ajtó fölött fém lámpatartó található, mely a kerítéssel azonos munka, hasonló látható a kerítés bejárati kapuépítményén is.

### Kerítés:

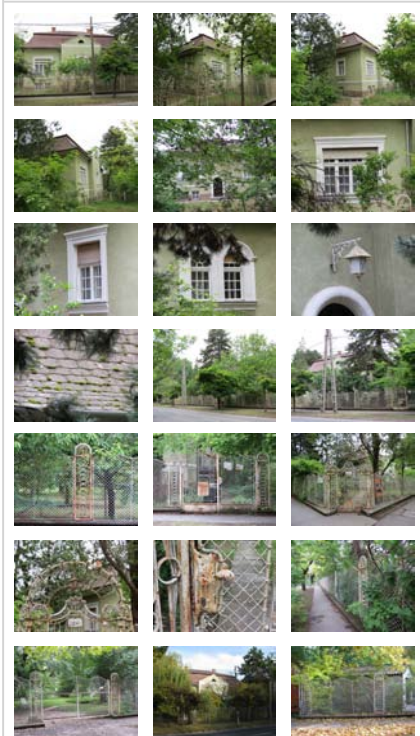
Igen gazdag díszítésű kovacsoltvas kerítés, illetve kapu. A kerítés alacsony műkö lábazon áll, rajta három Haidekker szövésű, hullámos ívben záródó kerítésmezőnként egy félköríves záródású, díszített függőleges elválasztószáv. A kapu a telek sarkán található. A kerítés függőleges elválasztóelemeiből és egy boltív elemmel lugasszerű kapuépítményt képeztek, ebben található a dúsan díszített egyszárnyú fém kapu.

## A VÉDELEM INDOKLÁSA

Az épület játékos homlokzati komponálása és harmonikus tömegformálása építészeti értékű összkepet eredményez. A kerítés és a kapu művészete tovább fokozza a villa nivóját, így az épület és a kerítés védettsége indokolt.

## JAVASLATOK

Javasolt az eredeti ablakok megóvása rendszeres karbantartással. A homlokzati tagozatok valószínűleg már egyszerűsödött formában láthatóak, javasolt az épület kutatása a részletek megismerésének céljából. Továbbá javasolt a kerítés folyamatos karbantartása az értékeinek megőrzése érdekében. A Rendelet III/7. szakasza tartalmazza a védettséggel összefüggő korlátozásokat és kötelezettségeket.



2019

sorszám:	városrész:
<b>23</b>	<b>Mátyásföld</b>
cím:	Bökényföldi út 36-38.
hrsz:	105592/1
megnevezés: mai rendeltetés:	<b>kerítés</b> kerítés
védendő érték:	<b>kerítés (H2)</b>
építés éve:	1900-as évek eleje
építtető:	nem ismert
tervező:	nem ismert
építőmester:	nem ismert
	
adatfelvétel időpontja:	2019. május
adatfelvevő:	Füsi Zsófia Völgyzugoly Műhely Kft.
források:	Lantos-Széman 2014. 32.o. Lantos-Tóth-Széman 2011. 253.o.

## LEÍRÁS

A szomszédos Bökényföldi út 34. kerítésének folytatása a 36.-38. számhoz tartozó telkeken. A kerítés alacsony műkö lábazaton áll, rajta három Haidekker szövésű kerítésmezőnként egy félköríves záródású, díszített függőleges elválasztósáv. A kerítésmezők felső végződése hullámvonalat formál, melyen további apró lándzsahegy formák sorakoznak. A kerítésen két kapu található, a 36. számnál egy egyszárnyú bejárati kapu, mely a kerítés kialakításával teljesen analóg, igényes munka, továbbá egy gépkocsibehajtásra is alkalmas nagykapu a 38. számhoz tartozó telken, mely feltehetően a kerítéselemek átalakításával készült.

## A VÉDELEM INDOKLÁSA


A kerítés magas nivójú, dekoratív építészeti elem, így védettsége indokolt. További előny a folytonossága a Bökényföldi út 34. cím alatti kerítéssel, így egységes utcaképet alkotnak.

## JAVASLATOK

Javasolt a kerítés folyamatos karbantartása az értékeinek megőrzése érdekében.  
A Rendelet II/7. szakasza tartalmazza a védettséggel összefüggő korlátozásokat és kötelezettségeket.



2019

sorszám:	városrész:
<b>24</b>	<b>Mátyásföld</b>
cím:	Bökényföldi út 42-44. (Petúnia u.2.)
hrsz:	105590
megnevezés: mai rendeltetés:	<b>villaépület</b> lakóház
védendő érték:	<b>épület és kerítés (H1, H2)</b>
építés éve: építtető: tervező: építőmester:	1890-es évek második fele dr. Samek Jakab nem ismert nem ismert
	
adatfelvétel időpontja:	2019. május
adatfelvevő:	Füsi Zsófia Völgyzugoly Műhely Kft.
források:	Lantos-Széman 2014. 32.o. Pálinskás-Bechtold 2016. 41.o. Lantos-Tóth-Széman 2011. 254.o.

## LEÍRÁS

### Településszerkezetben elfoglalt hely:

Az épület Ómátyásföldön helyezkedik el, a nagyvonalú telekosztással, széles utcákkal kialakított, nyaralótelepnek tervezett villanegyed területén. Ómátyásföldet az 1880-as évek végén parcellázták.

### Beépítési mód:

Az épület a nagyméretű saroktelek közepén, szabadon álló beépítéssel helyezkedik el. A főhomlokzat a Bökényföldi út felé néz.

### Tömegstruktúra:

U alaprajzú, szimmetrikus szerkesztésű, földszintes villaépület, tetőformája kontyolt nyeregteretű. A főhomlokzatot háromtengelyes, timpanonnal záródó középrizalit tagolja. Jelenleg jobb oldalról utólagos alacsonyabb toldaléképítmény kapcsolódik az épület tömegéhez.

### Homlokzatok, anyaghasználat:

A homlokzatok vakoltak, rajtuk vakolatból kialakított, illetve stukkó-díszítések. A főhomlokzat legkarakteresebb eleme a középrizalit, melyen előlről három, illetve a két oldalán egy-egy félköríves záródású, a közepén elhelyezkedő bejárati ajtót kivéve, egyforma nyílászáró található. A nyílászárók záródása vakolatkeretézéssel ellátott, mely az elválasztó pilléreken nyaktag formájában jelenik meg. A záróköveken egy- egy női fejet ábrázoló stukkódísz kapott helyet. A bejárati ajtóhoz három kő lépcsőfok vezet. Az oldalsó traktusok egy-egy nyílása egyenes záródású, díszített szemöldökpárkánnyal ellátott. Az épületen körbefutó fogsoros párkányzat található. A jelenlegi lábazat cementvakolatból kialakított.

### Kerítés:

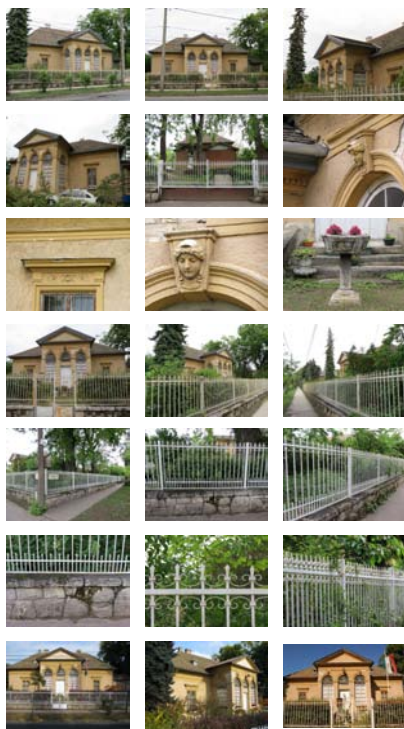
A kerítés terméskő lábazaton álló, pálcás szerkezetű, fém kerítés. A pálcák alsó sávjában minden közben elhelyezett lándzsadísz sorolódik, a felső sávban pedig volutás díszítmények. A kétszárnyú kapu a kerítéssel megegyező kialakítású, lehetséges, hogy nem eredeti, hanem a kerítés elemeiből átalakított, a lábazati rész tömör lemezből kialakítva. A kilincs már nem eredeti.

## A VÉDELEM INDOKLÁSA


Az épület nyugodt, harmonikus rendje klasszikus építészeti hatásokat mutat. A kerítés és a villa Ómátyásföld történeti építészetének értékes példája, így védettségük indokolt.

## JAVASLATOK

Javasolt a középrizalit nyílászáróinak helyreállítása, a feltételezhetően nem eredeti bejárati ajtó cseréje egy eredetihez hasonlóra. A több helyen súlyosan málló vakolat szükségessé teszi a homlokzatok felújítását is. A Rendelet II/7. szakasza tartalmazza a védettséggel összefüggő korlátozásokat és kötelezettségeket.



2019

sorszám:	városrész:
<b>25</b>	<b>Mátyásföld</b>
cím:	Bökényföldi út 46. (Petúnia u. 1.)
hrs:	105588
megnevezés: mai rendeltetés:	<b>villaépület</b> lakóház
védendő érték:	<b>épület és kapuzat (H1, H2)</b>
építés éve:	1914 előtt
építettő:	nem ismert
tervező:	nem ismert
építőmester:	nem ismert
	
adatfelvétel időpontja:	2019. május
adatfelvevő:	Füsi Zsófia Völgzugoly Műhely Kft.
források:	Lantos-Széman 2014. 33.o. Pálinkás-Bechtold 2016. 42.o. Lantos-Tóth-Széman 2011. 255.o.

## LEÍRÁS

### Településszerkezetben elfoglalt hely:

Az épület Ómátyásföldön helyezkedik el, a nagyvonalú telekosztással, széles utcákkal kialakított, nyaralótelepnek tervezett villanegyed területén. Ómátyásföldet az 1880-as évek végén parcellázták.

### Beépítési mód:

Az épület szabadon álló beépítéssel a nagyméretű sarok telek közepén helyezkedik el. A főhomlokzat a Bökényföldi út felé néz.

### Tömegstruktúra:

Földszintes, beépített tetőterű, kontyolt nyeregtetővel fedett villaépület. A főhomlokzatot kétszintessé kiemelt középrizalit tagolja, amely csonkakontyolt nyeregtetővel fedett. A Petúnia utcai oldalhomlokzaton kontyolt tetővel fedett térbővítőmény található, mely a bejáratnak ad helyet. A bejáratához a főhomlokzatra merőleges alacsony lépcsősor vezet.

### Homlokzatok, anyaghasználat:

A homlokzatok vakolatarchitektúras kialakításúak. Vakolatból képzett struktúrák többek között a sarokarmirozások, a finom ívben lekerekített széles, plasztikus ablakkeretezések, és a párkányként körbefutó vakolatsáv, melyet szecessziós formavilágú karéjos motívumok tagolnak. A középrizalit két nyílástengelyes, az oldalszárnyakon egy-egy nyílás kapott helyet. A földszint nyílászárói egyenes záródásúak, a vízszintes osztóléc mintázott, igényes asztalosmunka. Az ablakok között körülbelül azok fele magasságáig tartó térbeli, függőleges hullámminta található vakolatból kialakítva. Az ablakok alatt bordázott köténydíz látható. Az emeleten nagyméretű félköríves záródású franciaerkély, kovácsoltvas, szecessziós korlással. Az oromzat mélyített vakolatmintával díszített, a mélyen kiülő deszkázata szépen faragott. A tető élcsatlakozásait csúcsdíszek emelik ki.

### Kerítés:

A kerítésből a Bökényföldi utcai kapuzat képvisel védendő értéket. A Haidekker hálós kétszárnyú fém kaput két nagyméretű, műkö fedlappal ellátott pillér fogja közre. A kapu tetején, a két szárnyon elhelyezett egy-egy félkörből összeálló íves-geometrikus mintázatot láthatunk. A kapunak csak az egyik íves, szépen kidolgozott kilincse őrződött meg.

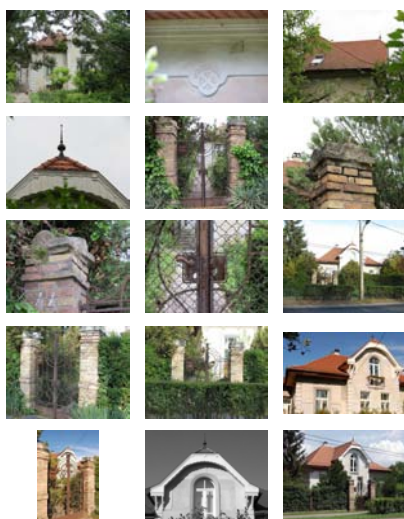
## A VÉDELEM INDOKLÁSA

A szecessziós stílusjegyekkel rendelkező, harmonikus megjelenésű villaépület és kapuzata Ómátyásföld történeti építészeti karakterének őrzője, így védettségük indokolt.

## JAVASLATOK


Jelenleg a kapu és pillérei is igen rossz állapotúak, így javasolt a kapuzat teljes körű felújítása, a hiányzó kilincspótlása a meglévő alapján.

A Rendelet II/7. szakasza tartalmazza a védettséggel összefüggő korlátozásokat és kötelezettségeket.



2019



sorszám:	városrész:
<b>26</b>	<b>Mátyásföld</b>
cím:	Csinszka u. 14.
hrsz:	105646
megnevezés: mai rendeltetés:	<b>lakóház</b> lakóház
védendő érték:	<b>épület (H1)</b>
építés éve:	nem ismert
építettő:	nem ismert
tervező:	nem ismert
építőmester:	nem ismert
	
adatfelvétel időpontja:	2019. május
adatfelvevő:	Füsi Zsófia Völgyzugoly Műhely Kft.
források:	

## LEÍRÁS

### Településszerkezetben elfoglalt hely:

Az épület Ómátyásföldön helyezkedik el, a nagyvonalú telekosztással, széles utcákkal kialakított, nyaralótelepnek tervezett villanegyed területén. Ómátyásföldet az 1880-as évek végén parcellázták. Az épület a Csinszka utca, Hunyadvár utca, Mátra utca, Táncsics utca által határolt telektömbben helyezkedik el, mely megőrizte az ekkor kialakított határait, ám a tömb nagyméretű telkeit már kisebbekre osztották.

### Beépítési mód:

Az épület szabadon álló beépítéssel helyezkedik el a keskeny, hosszúkás telek közepén, a telek adottságaiból következően az épület szinte a teljes szélességét elfoglalja.

### Tömegstruktúra:

A kétszintes épület tömegformálása századfordulós építészeti hatásokat mutat. Az építéskori eredeti állapotot sajnos nem ismerjük és több utólagos bővítés, átépítés történt, ami megnehezíti az eredeti forma felismerését. A zárt hasárból a déli homlokzaton, illetve a hátsó homlokzaton kiugró földszintes tömeg valószínűleg az eredeti tömegforma részei. A hátsó homlokzat térbővítményének teteje az emeleti szint erkélyeként funkcionál. Az utcai homlokzat jobb oldalán megemelt szintű terasz található, a déli homlokzat telekbelső felőli oldalán az épülethez hozzátoldott garázs. A tetőforma csonkakontyolt nyeregtető.

### Homlokzatok, anyaghasználat:

A homlokzatok vakoltak, díszítetlenek. A lábazat jelenleg terméskő burkolólapokból készült. A homlokzatok értékes részei a nyílászárók, melyek részletgazdag, finom kidolgozásúak. A déli homlokzat térbővítményen összefogott nagy ablakot láthatunk, melynek felső sávja négyzetes ráccsózattal osztott. Az utcai homlokzat komponált rendjét a jobb oldalon lévő félköríves záródású bejárati ajtó, a homlokzat középső részén a három részre osztott, felső sávjában ráccsózott ablak, és a bal oldalon lőrészszerűen képzett, hármastablak adja. Az emeleti ablakok nem eredetiek.

## A VÉDELEM INDOKLÁSA

Az épület megmaradt részletképzései, főként nyílászárói, illetve a szépen komponált aszimmetrikus homlokzati rendszer a lakóház eredeti építészeti értékéről tanúskodnak, így az épület Ómátyásföld védendő értékei közé tartozik.

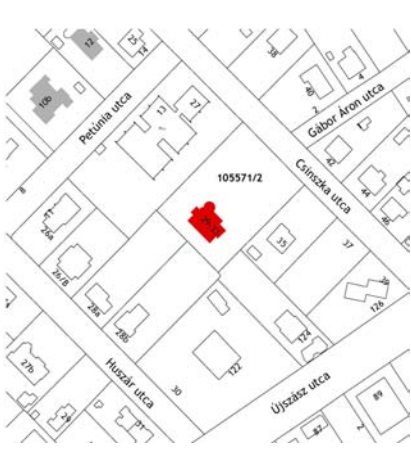
## JAVASLATOK

Elsődlegesen a megmaradt értékek, különösen az eredeti nyílászárók megóvására szükséges folyamatos karbantartással ügyelni. Emellett jót tenne az épület összképének, ha a hozzátoldott utólagos bővítmények elbontásra kerülnének.

A Rendelet II/7. szakasza tartalmazza a védettséggel összefüggő korlátozásokat és kötelezettségeket.



2019

sorszám:	városrész:
<b>27</b>	<b>Mátyásföld</b>
cím:	Csinszka u. 29-33.
hrsz:	105571/2
megnevezés:	<b>Gróf Vay-család nyaralója, Szontagh-villa</b>
mai rendeltetés:	lakóház
védendő érték:	<b>épület (H1)</b>
építés éve:	1897.
építtető:	gr. Vay Lajos
tervező:	Steinhardt Antal
építőmester:	nem ismert
	
adatfelvétel időpontja:	2019. május
adatfelvevő:	Füsi Zsófia Völgyzugoly Műhely Kft.
források:	Lantos-Széman 2014. 33.o. Pálinkás-Bechtold 2016. 44.o.

## LEÍRÁS

### Településszerkezetben elfoglalt hely:

Az épület Ómátyásföldön helyezkedik el, a nagyvonalú telekosztással, széles utcákkal kialakított, nyaralótelepnek tervezett villanegyed területén. Ómátyásföldet az 1880-as évek végén parcellázták. Az épület a terület délkeleti határához közel, a Csinszka utca, Újszász utca, Huszár utca, Petúnia utca által határolt telektömbben helyezkedik el, mely megőrizte az ekkor kialakított határait, ám a tömb nagyméretű telkeit már kisebbekre osztották.

### Beépítési mód:

Az épület szabadon álló beépítéssel helyezkedik el a nagyméretű telek tömbbelső felé eső végén. Eredetileg a telek még nagyobb volt, és szülő következett az épület mögött.

### Tömegstruktúra:

Kétszintes, középkori várakat idéző, romantikus villaépület, mozgalmas tömegformálással. Az eredeti épületet utólagosan többször átépítették. Az alaptömegforma egy hosszan kinyúló középrizalittal tagolt nyeregtetős épület, a középrizalit jobb oldalán hangsúlyos, az épület fölé magasodó, pártázatban záródó toronnyal. A középrizalit bal oldalán favázas télikert kapott helyet, mely mára már elbontásra került. A fő épülettömeg és a torony jelenleg is megvan, bár módosított formával. A torony kúp tetővel fedett. A középrizalithoz megemelt szintű terasz csatlakozik íves rávezető lépcsősorral, mely szintén módosított állapotában, de ma is látható.

### Homlokzatok, anyaghasználat:

Az épület homlokzatai vakoltak, kivéve a torony pártázatát mely nyerstégla felületű. A torony földszintjét eredetileg félköríves árkádsorral alakították ki, ma ez beépített, bár a az árkádsor vonala a kávékban megjelenik. A hajdantolt nyílásokba egyenes záródású ablakokat építettek be. A torony emeletén félköríves záródású franciaerkély található kovácsoltvas korláttal. A nyeregtetős épület oromzati részei eredetileg fűrészelt-faragott, konzolos faszerkezettel voltak kialakítva. A megmaradt eredeti nyílászárók félköríves záródásúak.

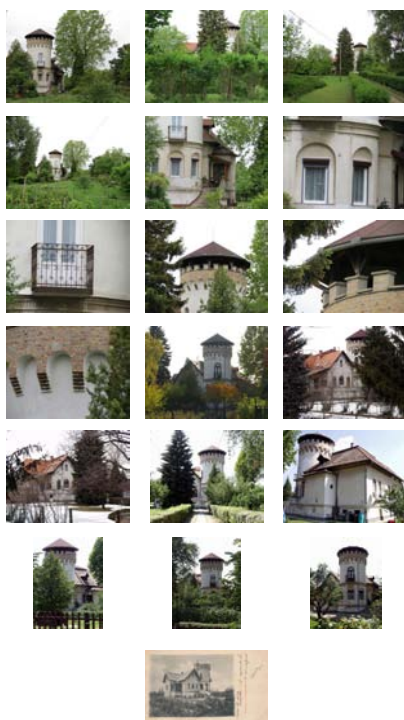
## A VÉDELEM INDOKLÁSA

Az épület karaktere, romantikus tömegformálása Ómátyásföld nívós történeti villaépítészetében is kiemelkedő, különleges helyet foglal el, védettsége indokolt.

## JAVASLATOK

Az épület eredeti formájában való helyreállítása akár csak kisebb részben is indokolt kiemelkedő építészeti értékei miatt. Kismértékű helyreállítás elképzelhető a torony árkádsorának kibontásával, a torony kúp tetejének elbontásával, természetesen a vízvezetés műszakilag helyes rendezésével, vagy akár a nyeregtetős épületrész fűrészelt oromzatának, tetőcsúcsdíszeknek visszaállításával is. Amennyiben ez nem lehetséges, törekedni kell a megmaradt értékek megőrzésére folyamatos karbantartással.

A Rendelet II/7. szakasza tartalmazza a védettséggel összefüggő korlátozásokat és kötelezettségeket.



2019

sorszám:	városrész:
<b>28</b>	<b>Mátyásföld</b>
cím:	Diósy Lajos u. 2. (Veres Péter út 139.)
hrsz:	105767
megnevezés: mai	<b>kerítés</b>
rendeltetés:	kerítés
védendő érték:	<b>kerítés (H2)</b>
építés éve:	1930-as évek
építtető:	nem ismert
tervező:	nem ismert
építőmester:	nem ismert
	
adatfelvétel időpontja:	2019. május
adatfelvevő:	Füsi Zsófia Völgzugoly Műhely Kft.
források:	Lantos-Széman 2014. 34.o.

## LEÍRÁS

A fém kerítés nagyelemes, rusztikus kő lábazaton áll, rajta a kerítésmezők diagonálisan szőtt Haidekker hálós kitöltésűek. A függőleges tartók vége liliom motívummal díszített, még a mezők felső vonalán apró kúp alakú hegyek sorakoznak. A kerítést mindkét utcán egy-egy kapu szakítja meg, melyek a kerítéssel analóg kialakításúak. A három részre osztott Veres Péter utcai kapu eredeti, ám zártszelvényes szerkezettel körbevéve megerősített. A lábazati mezője tömör fém lemez, melyen szárnyanként egy-egy darab négyágú levélmotívum kapott helyet keretbe foglalva. A Diósy Lajos utcán új kapu látható, mely az eredeti kialakítás figyelembevételével készült, kissé módosított részletekkel.

## A VÉDELEM INDOKLÁSA

A kerítés Ómátyásföld történeti építészetének őrzője, megjeleníti az utcaképhez való viszonyulás fontosságát. Ezenkívül a kerítés a Veres Péter úton, a történeti nyaralótelep határán található, így előnyös, ha ez a határ jelzéseként továbbra is megőrződik.


## JAVASLATOK

A kerítés összképét jelentősen javítaná, ha az eredeti kapu utólagos kilincset egy a kerítés történeti jellegéhez stílusban illeszkedő kilincsre cserélnék ki.

A Rendelet II/7. szakasza tartalmazza a védettséggel összefüggő korlátozásokat és kötelezettségeket.



2019

sorszám:	városrész:
<b>29</b>	<b>Mátyásföld</b>
cím:	Diósy Lajos u.10. (Mészáros József u. 27.)
hrsz:	105830
megnevezés: mai rendeltetés:	<b>villaépület</b> lakóház
védendő érték:	<b>épület és kerítés (H1, H2)</b>
építés éve: építtető: tervező: építőmester:	1907. dr. Antal Gyula nem ismert nem ismert
	
adatfelvétel időpontja:	2019. május
adatfelvevő:	Füsi Zsófia Völgyzugoly Műhely Kft.
források:	Lantos-Széman 2014. 35.o.

## LEÍRÁS

### Településszerkezetben elfoglalt hely:

Az épület Ómátyásföldön helyezkedik el, a nagyvonalú telekosztással, széles utcákkal kialakított, nyaralótelepnek tervezett villanegyed területén. Ómátyásföldet az 1880-as évek végén parcellázták. Az épület a terület központjához közel helyezkedik el.

### Beépítési mód:

Az épület szabadon álló beépítéssel helyezkedik el nagyméretű saroktelken, a Diósy Lajos utcához keskenyebb előkerttel, a Mészáros Lajos utcához szélesebb oldalkerttel csatlakozva.

### Tömegstruktúra:

A nagyméretű, sokszorososan tagolt épületre tömegformálásban és a részletképzésekben egyaránt a századforduló magyaros, szecessziós, a fiatalok csoportjához köthető építészeti formálás jellemző. A kétszintes, beépített tetőterű épület mozgalmas tömegének fedése összetett nyeregtetőkből tevődik össze. A tömeg hangsúlyos pontja a Diósy Lajos utcai homlokzat sokszög alaprajzú toronyszerű része, mely magas gúla tetővel fedett. Sajnos, az eredeti tömegformát jelentősen átépítették, többek között például a karakteres oromzatos kontyutót terasznak építették be.

### Homlokzatok, anyaghasználat:

Az épület jellemző építészeti részletei voltak az oromzatok konzolos, faragott deszkázatai, ezek nagy része elpusztult és átépítésre került, ám egy részük oromdeszkázatként ma is megőrződött. További értékes részei a homlokzatoknak az eredeti, zsalugáteres, igényes szecessziós részletekkel rendelkező egyenes záródású ablakok, a félköríves záródású keskeny ablakok azonban már újabbakra cseréltek. A homlokzatok felületképzése vakolt, egyes helyeken nyíláskeretezések és vakolatsávok jelennek meg, melyek nem eredetiek. A homlokzatok karakteres eleme volt a magas, valószínűleg texturált vakolt lábazat, mára ez már nem látható.

### Kerítés:

A mindkét utcán egységesen megjelenő fém kerítés alacsony műkö lábazaton áll, rajta átlósan font Haidekker hálós kitöltésű kerítésmezőkkel. A Diósy Lajos utcán vastag, műkö fedlapú téglapillérek között kétszárnyú, íves záródású kovacsoltvas kapu, mely igen finom részletekkel rendelkezik.

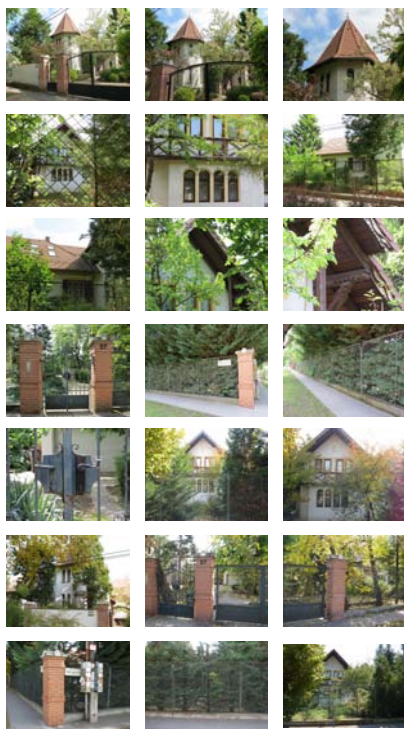
## A VÉDELEM INDOKLÁSA

A mozgalmas tömegformálású, kiemelkedő minőségű részletformálásokkal rendelkező épület sokat veszített eredeti értékeiből az idők során. Megmaradt eredeti részletei és a mozgalmas tömegformálás, komponálási rend néhány ma is fellelhető eleme azonban indokolja védeltségét.

## JAVASLATOK

Javasolt a megmaradt részletképzések védelmére folyamatos karbantartással ügyelni. Tulajdonosi szándék esetén elképzelhető néhány eredeti részlet visszaállítása.

A Rendelet III/7. szakasza tartalmazza a védeltséggel összefüggő korlátozásokat és kötelezettségeket.



2019

sorszám:	városrész:
<b>30</b>	<b>Mátyásföld</b>
cím:	Diósy Lajos u. 12.
hrsz:	105829
megnevezés:	<b>Mátyásföld első elemi iskolája</b>
mai rendeltetés:	óvoda
védendő érték:	<b>épület és emléktábla (H1, H3)</b>
építés éve:	1898.
építető:	Mátyásföldi Nyaralótulajdonosok Egyesülete
tervező:	Paulheim József
építőmester:	Paulheim József
	
adatfelvétel időpontja:	2019. május
adatfelvevő:	Füsi Zsófia Völgyzugoly Műhely Kft.
források:	Lantos-Széman 2014. 35.o.

## LEÍRÁS

### Településszerkezetben elfoglalt hely:

Az épület Ómátyásföldön helyezkedik el, a nagyvonalú telekosztással, széles utcákkal kialakított, nyaralótelepnek tervezett villanegyed területén. Ómátyásföldet az 1880-as évek végén parcellázták. Az épület a terület központjához közel, a Diósy Lajos utca, Hunyadvár utca, Mátyás király tér, Mészáros József utca által határolt telektömbben helyezkedik el, mely megőrizte a parcellázáskor kialakított határait, ám telkeit már kisebbekre osztották.

### Beépítési mód:

Az épület szabadon álló beépítéssel helyezkedik el a hosszú, keskeny telek közepén, annak szinte teljes szélességét elfoglalva.

### Tömegstruktúra:

Földszint és szuterén szintes, beépített tetőterű épület, fedése kontyolt nyeregtető. Az egyszerű, téglalap alaprajzú épület rövidebb homlokzata az utcára néző.

### Homlokzatok, anyaghasználat:

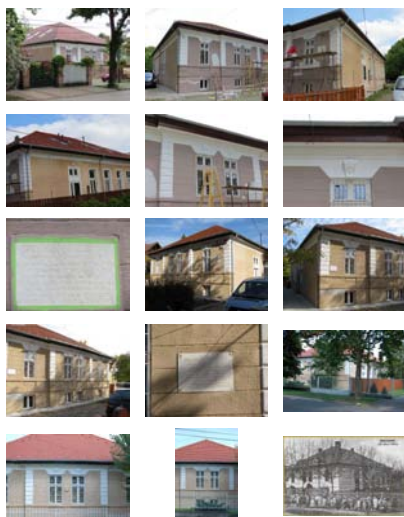
Vakolatarchitektúras, historizáló stílusjegyeket mutató iskolaépület. A Diósy Lajos utcai homlokzat díszített, a többi homlokzat egyszerűbb kialakítású. A négytengelyes főhomlokzatot kéttengelyes középrizalit tagolja, melynek sarkai, a homlokzat sarkaival egyformán armírozással díszítettek. A nyílászárók egyenes záródásúak, felettük egy-egy záróként megjelenő levélmotívumos stukkódísz. Az ablakok közötti falmezők finom nűtozásúak. A körbefutó párkány részletezett, szép homlokzati tagozat. Az utcai homlokzaton kő emléktábla kapott helyet, mely Tomcsányiné Czukrász Róza tanítónőnek állít emléket 1926 óta.

## A VÉDELEM INDOKLÁSA

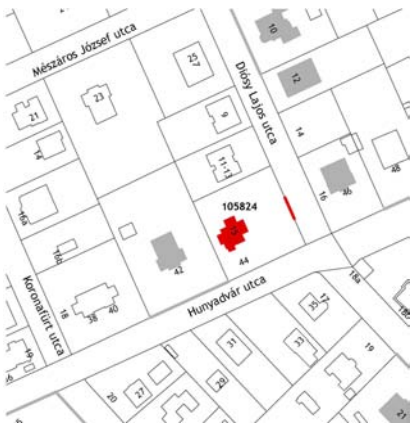
Az épület Mátyásföld első elemi iskolájaként helytörténeti értéket képvisel. Szerencsés eset, hogy funkcióját megtartva azóta is oktatási épületként működhet. Az épület történeti építészeti értékei szintén indokolják a védettségét.

## JAVASLATOK

Az épület alapvetően jó állapotú. Az összképen javítható, ha a szükséges különböző szerelvényeket, vezetékeket minél rendezettebben, kevésbé látható módon helyezik a homlokzatokra. A Rendelet II/7. szakasza tartalmazza a védettséggel összefüggő korlátozásokat és kötelezettségeket.



2019

sorszám:	városrész:
<b>31</b>	<b>Mátyásföld</b>
cím:	Diósy Lajos u. 15. (Hunyadvár u. 44.)
hrsz:	105824
megnevezés: mai rendeltetés:	<b>villaépület</b> lakóház
védendő érték:	<b>épület és kapuzat (H1, H2)</b>
építés éve: építettő: tervező: építőmester:	1914 előtt nem ismert nem ismert nem ismert
	
adatfelvétel időpontja:	2019. május
adatfelvevő:	Füsi Zsófia Völgyzugoly Műhely Kft.
források:	Lantos-Széman 2014. 36.o. Pálinkás-Bechtold 2016. 46.o. Lantos-Tóth-Széman 2011. 255.o.

## LEÍRÁS

### Településszerkezetben elfoglalt hely:

Az épület Ómátyásföldön helyezkedik el, a nagyvonalú telekosztással, széles utcákkal kialakított, nyaralótelepnek tervezett villanegyed területén. Ómátyásföldet az 1880-as évek végén parcellázták. Az épület a terület központjához közel helyezkedik el.

### Beépítési mód:

A villaépület szabadon álló beépítéssel helyezkedik el a nagyméretű, feltehetően eredeti határaival rendelkező saroktelken. Főhomlokzata a Diósy Lajos utca felé néz, ahhoz hatalmas előkerttel csatlakozva, szinte a hátsó telekhatáron állva.

### Tömegstruktúra:

A Diósy Lajos utcával párhuzamos fő tömeget a főhomlokzaton rövidebb, a hátsó homlokzaton hosszabban kinyúló középrizalit tagol. Az épület fedése kontyolt nyeregtető, a rizalitokat is beleértve. A főhomlokzatot meghatározó középrizalit nyitott, két pilléren áll. A hátsó homlokzatok többszörösen tagoltak, melyből több, például a Hunyadvár utca felőli bővítésmény utólagos hozzáépítés lehet. A tetőtér beépített.

### Homlokzatok, anyaghasználat:

A vakolt homlokzatok gazdag, neobarokk hatású díszítéssel kialakítottak. A főhomlokzat két vastag pilléren előlről és oldalról dupla kompozit fejezetes pilaszter látható. A nyitott előtérhez bábos korlátú lépcsősor vezet, a korlát a megemelt szintű előtér is keretezi. A nyílások egyenes záródásúak, rajtuk plasztikus mintázatú, kagylómotívummal díszített íves záródású szemöldökdísz. A főhomlokzat ablakainak parapetét a könyöklőpárkánnyal egybefogott domború, mintázott kötényrész díszíti. A két rizalit kontyolt tetőzetén egy-egy beépített nagyméretű, félkör formájú ablak található, melyek az épülethez nem illeszkednek. Az épület sarkai armírozottak, az épületen körbefutó lábázat utólagosan kialakított fehér téglaborítású.

### Kerítés:

A Diósy Lajos utcai kapuzat kialakítása szintén védendő értéket képvisel. A nagyméretű, plasztikus műkö fedlappal díszített téglapillérek kétszárnyú kovácsoltvas kaput fognak közre. A pálcás szerkezetű kaput kacskaringós indamotívumok díszítik, a tetején szép kidolgozású virágmotívum. A kapu kilincse is eredeti, részletgazdag kovácsoltvas munka.

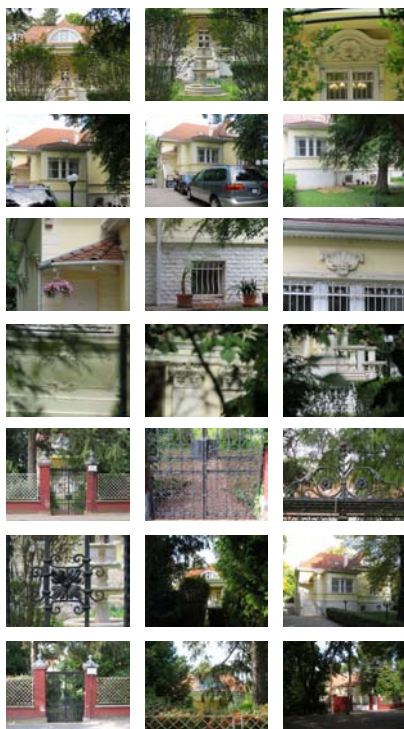
## A VÉDELEM INDOKLÁSA

A villaépület nagyvonalú beépítése, elegáns, dús díszítésű homlokzatai és az eredeti építészeti minőségében fennmaradt kapuzat Mátyásföld történeti építészetének védendő értékeit képezik.

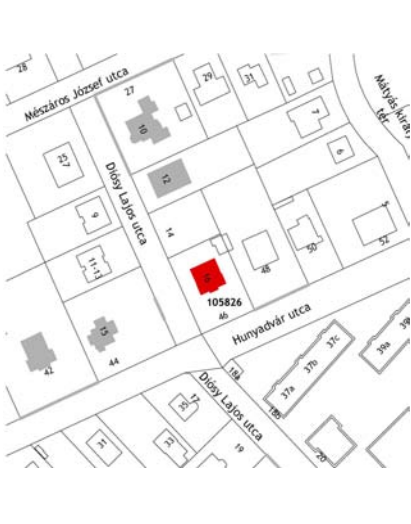
## JAVASLATOK

Az épület jelenleg jó állapotú, az értékek megőrzésére fokozottan kell ügyelni. A rizalitok félkör ablakainak eltávolítása nagymértékben javítaná az épület történeti hűségét. Javasolt a kapuzatot tartó téglapillérek természetes látszó téglá felületeinek visszaállítása, mivel a jelenlegi vörös szín nem illeszkedik sem az utcakép hangulatához, sem a kapuzat történeti jellegéhez. Javasolt a hálós kerítésmezők cseréje, a kapuzat formavilágához hasonló, pálcás kovácsoltvas szerkezetre.

A Rendelet II/7. szakasza tartalmazza a védettséggel összefüggő korlátozásokat és kötelezettségeket.



2019

sorszám:	városrész:
<b>32</b>	<b>Mátyásföld</b>
cím:	Diósy Lajos u. 16. (Hunyadvár u. 46.)
hrsz:	105826
megnevezés: mai rendeltetés:	<b>villaépület</b> lakóház
védendő érték:	<b>épület (H1)</b>
építés éve:	1910-es évek
építtető:	nem ismert
tervező:	nem ismert
építőmester:	Paulheim József
	
adatfelvétel időpontja:	2019. május
adatfelvevő:	Füsi Zsófia Völgyzugoly Műhely Kft.
források:	Lantos-Széman 2014. 36.o.

## LEÍRÁS

### Településszerkezetben elfoglalt hely:

Az épület Ómátyásföldön helyezkedik el, a nagyvonalú telekosztással, széles utcákkal kialakított, nyaralótelepnek tervezett villanegyed területén. Ómátyásföldet az 1880-as évek végén parcellázták. Az épület a terület központjához közel, a Diósy Lajos utca, Hunyadvár utca, Mátyás király tér, Mészáros József utca által határolt telektömbben helyezkedik el, mely megőrizte a parcellázáskor kialakított határait, ám telkeit már kisebbekre osztották.

### Beépítési mód:

A villaépület szabadon álló beépítéssel helyezkedik el a nagyméretű, feltehetően eredeti határaival rendelkező saroktelken. Főhomlokzata a Hunyadvár utca felé néz, ahhoz széles előkerttel, míg a Diósy Lajos utca felé keskenyebb oldalkerttel csatlakozik. A Hunyadvár utca felől térszint alá vezető rámpa csatlakozik az épület előtti teraszhoz.

### Tömegstruktúra:

A földszintes kontyolt nyeregtetős tömeget kétszintessé emelt középrizalit tagolja. Ez a szimmetrikus villatípus Mátyásföldre és Paulheim József-re igen jellemző. A középrizalit oromzatos kialakítású, a mélyen kiülő nyeregtetőt díszített, konzolos faszervezet tartja. Az eredeti villaépület tömegét a főhomlokzat teljes szélességében hátrafelé legalább még egy traktus mélységűre bővítették. Az így keletkezett homlokzatokon az eredetihez hasonló homlokzati díszítőelemek folytatódnak.

### Homlokzatok, anyaghasználat:

A homlokzatok vakolatarchitektúrák kialakításúak, a részletekben leginkább gazdag a Hunyadvár utcai főhomlokzat. A nyílások egyenes záródásúak, a kéttengelyes középrizalit ablakait nagyméretű, kagylómotívumos szemöldökképzés fogja össze. A sarkok armírozottak, rajtuk a kezdetlegesen megjelenő parkány fríz részében mitológiai arcot mintázó gipszdíszek.

## A VÉDELEM INDOKLÁSA

Az épület kiemelkedő értékei a főhomlokzat harmonikus, szimmetrikus homlokzati rendje, a faragott oromzati faszervezet, illetve az eredeti stukkódíszítések. A villa Ómátyásföld történeti építészetének őrzője, így védettsége indokolt.

## JAVASLATOK

A villát a közelmúltban újították fel, jelentős javulást érve el az épület összhatásában, történeti építészeti jellegében. Helyreállították például az armírozásokat, melyek azelőtt simított vakolatból voltak. Sajnos a parkány helyreállítására nem került sor, javasolt ezt is elvégezni, mely még teljesebb építészeti kidolgozottságot adna az épületnek.

A Rendelet II/7. szakasza tartalmazza a védettséggel összefüggő korlátozásokat és kötelezettségeket.



2019