

sorszám:	városrész:
71	Mátyásföld
cím:	Mátra u. 9. (Táncsics. u. 23.)
hrsz:	105636
megnevezés:	villaépület
mai rendeltetés:	lakóház
védendő érték:	épület (H1)
építés éve:	1900. k.
építtető:	Zehntbauer Gyula
tervező:	nem ismert
építőmester:	nem ismert
	
adatfelvétel időpontja:	2019. május
adatfelvevő:	Füsi Zsófia Völgyzugoly Műhely Kft.
források:	Lantos-Széman 2014. 55.o. Bechtold-Pálinkás 2016. 122.o.

LEÍRÁS

Településszerkezetben elfoglalt hely:

Az épület Ómátyásföldön helyezkedik el, a nagyvonalú telekosztással, széles utcákkal kialakított, nyaralótelepnek tervezett villanegyed területén. Ómátyásföldet az 1880-as évek végén parcellázták. Az épület a Mátra utca, Táncsics utca, Csinszka utca és Hunyadvárutca által határolt telektömbben helyezkedik el, mely megőrizte a parcellázáskor kialakított határait.

Beépítési mód:

Az épület szabadon álló beépítéssel helyezkedik el a telken, főhomlokzata a Táncsics utca felé néz.

Tömegstruktúra:

Az épület fő, négyszögletes tömegét a főhomlokzaton sokszögzáródású középrizalit, a Mátra utca felől 45 fokban elforgatott torony és sarokrizalit tagolja. A mozgalmal tömegforma lefedése kontyolt nyeregtető, melyhez az oromzati kiemelésknél magasabb gerincű kontyolt nyeregtető csatlakozik. A torony sátoztetővel fedett. A főhomlokzat középtengelyében elhelyezett bejárathoz elegáns, íves kétkarú lépcső vezet. Az épület szuterén- és földszintes kialakítású, tetőtere részben beépített.

Homlokzatok, anyaghasználat:

A homlokzatok vakoltak, gazdag vakolatdíszítéssel. A rizalit sarkait armírozott féloszlopokra támaszkodó párkányzatos díszítik. A rizalit földszinti nyílásai féköríves záródásúak, felettük vakolatkeret. A mellékszárnyak kettős ablakai aediculás keretezésűek, melyek közül a jobb oldali nyitott timpanonjában puttók tartotta címeres stukkódísz látható. A homlokzati falfelületek részben simára vakoltak, részben vakolatsávósak, a sarkok armírozottak. A homlokzat karakteres eleme a fa oromzati díszítés és az oromfal látszó favázaz tégla szerkezete, továbbá a az elegáns kőlépcső és mívés kovácsoltvas korlátja.

A VÉDELEM INDOKLÁSA

Az épület bár elhanyagolt állapotú, karaktere, tornyos tömegformája és építészeti részletei Ómátyásföld nívós történeti villaépítészetében is kiemelkedőek, az épület védettsége indokolt.

JAVASLATOK

Az épület állapota teljeskörű felújítást és környezetrendezést igényel, melynek során kiemelt figyelmet kell fordítani az eredeti elemek megőrzésére. A homlokzatfelújításkor a látszó fa elemek – oromzati faváz, íves díszítő szerkezet – illetve a teraszkorlát egységes színezése javasolt, a harmonikusabb összhatás érdekében. Javasolt az ereszek levezetésére diszkrétebb megoldás keresése. Ha igény merül az épület bővítésére, az kizárólag a közterületről nem látható módon, az utcai homlokzatok tömegarányának megtartásával javasolt. Méltatlan az épületet körülvevő dűledező kerítés is, melynek az épülethez illeszkedő, történeti jellegű kialakítása szintén fontos feladat a felújításkor.

A Rendelet II/7. szakasza tartalmazza a védettséggel összefüggő korlátozásokat és kötelezettségeket.



2019

sorszám:	városrész:
72	Mátyásföld
cím:	Mátra u. 13.
hrsz:	105638
megnevezés:	kerítés
mai rendeltetés:	kerítés
védendő érték:	kerítés (H2)
építés éve:	nem ismert
építtető:	nem ismert
tervező:	nem ismert
építőmester:	nem ismert
	
adatfelvétel időpontja:	2019. május
adatfelvevő:	Füsi Zsófia Völgyzugoly Műhely Kft.
források:	

LEÍRÁS

A Mátra utcán álló kerítés domború ível záródó mezői diagonálisan font hálós kitöltésűek. A mezőket karcsú vas szelvények tagolják, melyek teteje kinyíló virágot formáz. A keretek íves felső vonalát apró, kúp alakú hegyek sorozata díszíti. A kerítésen egy egyszárnyú és egy nagyméretű tolókapu található, melyek a mezőkhöz hasonlóan íves lezárásúak, és hálós kitöltésűek. A kerítés egységesen zöld színűre festett.

A VÉDELEM INDOKLÁSA

A kerítés jó ritmusú formálása, igényes anyaghasználata értékkel bír, követendő minta lehet a harmonikus utcakép kialakításához. A kerítés Mátyásföld történeti építészetének őrzője, mint Haidekker típusú szerkezet, így védettsége indokolt.

JAVASLATOK

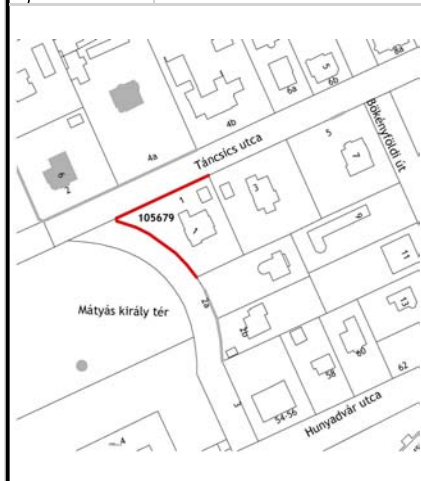
A kerítés jó állapotú, ennek megtartása érdekében javasolt folyamatos karbantartása.

A Rendelet II/7. szakasza tartalmazza a védettséggel összefüggő korlátozásokat és kötelezettségeket.



2019

sorszám:	városrész:
73	Mátyásföld
cím:	Mátyás király tér 1. (Táncsics u. 1.)
hrsz:	105679
megnevezés: mai rendeltetés:	kerítés kerítés
védendő érték:	kerítés (H2)
építés éve:	1910. k.
építtető:	Palágyi Kálmán
tervező:	nem ismert
építőmester:	nem ismert



adatfelvétel időpontja:	2019. május
adatfelvevő:	Füsi Zsófia Völgyzugoly Műhely Kft.
források:	Lantos-Széman 2014. 56.o. Bechtold-Pálinkás 2016. 73.o.

LEÍRÁS

Az egykori Spett-villa kerítése saroktelket határol. A telek különös, íves formája a Mátyás király tér íves formájához igazított utcahálózat miatt alakult ki. A kert egykori bejárata a Mátyás tér és a Táncsics utca sarkán nyílt, mely helyen a kapuzat ma is látható, de használaton kívüli. A kapuzata és a kerítés is lendületes vonalvezetésű, szecessziós formálásmódot mutató szerkezet. A kapuzat a kerítésnél magasabb, karcos köroszlopok tartják, melyek csúcscsúszel záródnak. Különlegesen szép a kapu középrészének virágot formázó díszítménye, és a levélformájú kilincs. A kapuzat kivételével a kerítés nádszövettel takart az utca felől, így látványa jelenleg csak a belső udvarról élvezhető.

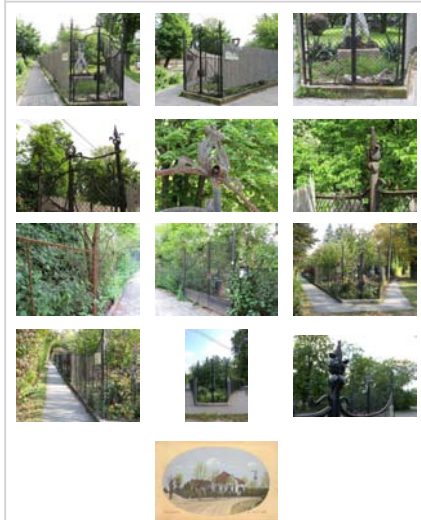
A VÉDELEM INDOKLÁSA

A Mátyás király tér Mátyásföld központi parkja, melyet több védett kerítés, épület határol. A kerítés hozzájárul a tér történeti hangulatának megőrzéséhez, ezen kívül igényes, esztétikus alkotás, védelemre érdemes.

JAVASLATOK

Javasolt a kapuzat újrafestése a korrózió elleni védelem céljából, illetve a takaró nádszövet eltávolítása a teljes kerítéshosszon. A kert intimitásának biztosítása céljából növényzet telepítése javasolt a kerítések mentén.

A Rendelet II/7. szakasza tartalmazza a védettséggel összefüggő korlátozásokat és kötelezettségeket.



2019

sorszám:	városrész:
74	Mátyásföld
cím:	Mátyás király tér 2/a.
hrsz:	105678
megnevezés:	kerítés
mai rendeltetés:	kerítés
védendő érték:	kerítés (H2)
építés éve:	1890-es évek
építtető:	Csáky Árminné
tervező:	nem ismert
építőmester:	nem ismert
	
adatfelvétel időpontja:	2019. május
adatfelvevő:	Füsi Zsófia Völgyzugoly Műhely Kft.
források:	Lantos-Széman 2014. 56.o.

LEÍRÁS

Az Mátyás király téren álló egykori Laufer-nyaraló kerítése és kapuzata kiemelkedő minőségű műkovácsmunka. A kapuzat két vastos téglapillér között áll, melyek fedkövei sérültek, hiányosak. A kétszárnyú kapu körökből építkező kompozíciója egyedülálló Mátyásföldön. A kapuhoz két oldalról csatlakozó kerítés kőlabazatú, pálcás kovácsoltvas szerkezet, melynek felső szegélyén díszítősor fut. A telek bal oldalán új kapuzatot építettek be, mely nem képvisel történeti értéket, s a meglévő elemekhez minőségében, stílusában nem illeszkedik.

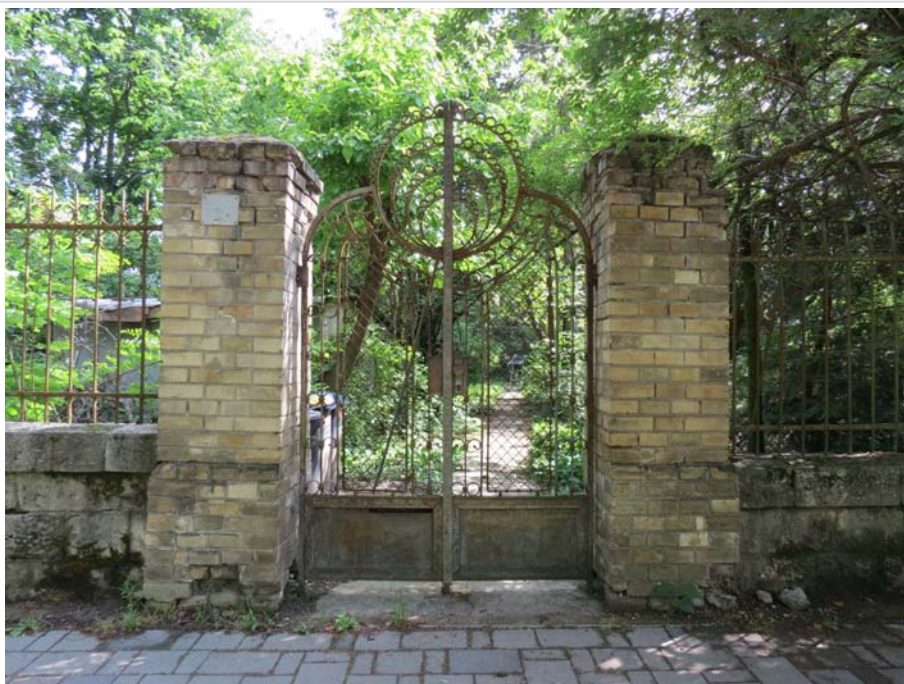
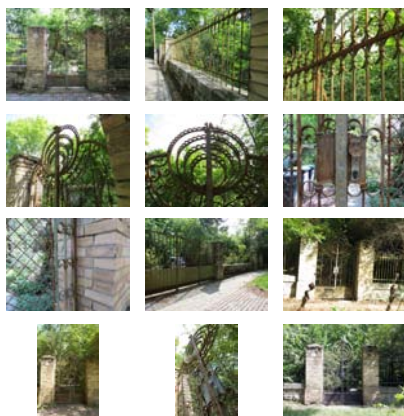
A VÉDELEM INDOKLÁSA

A Mátyás király tér Mátyásföld központi parkja, melyet több védett kerítés, kapuzat, épület határol. A kerítés és a kapuzat hozzájárul a tér történeti hangulatának megőrzéséhez, védendő érték.

JAVASLATOK

Javasolt a kapuzat és kerítés felújítása, a téglapillérek sérült részeinek újralfalazása, a fedkövek pótlása az eredetiek szerint. Az új kapuzat helyére javasolt minőségében a történeti kerítéshez közelítő elemek beépítése. A fémelemek korrózió elleni védelme, újrafestése javasolt a szomszéd kerítésekhez igazodóan fekete színűre.

A Rendelet II/7. szakasza tartalmazza a védettséggel összefüggő korlátozásokat és kötelezettségeket.



2019

sorszám:	városrész:
75	Mátyásföld
cím:	Mátyás király tér 2/b.
hrsz:	105677
megnevezés: mai rendeltetés:	kerítés kerítés
védendő érték:	kerítés (H2)
építés éve:	nem ismert
építtető:	nem ismert
tervező:	nem ismert
építőmester:	nem ismert
	
adatfelvétel időpontja:	2019. május
adatfelvevő:	Füsi Zsófia Völgyzugoly Műhely Kft.
források:	

LEÍRÁS

A kerítés a Mátyás király tér 2/a szám alatti, egykori Laufer-villa kerítésének folytatása. A ma két részre osztott telek eredetileg egyként működött. A kerítés a szomszédéval megegyező, kőlabazatú, pálcás kovácsoltvas szerkezet, melynek felső szegélyén díszítősor fut. A kapuzatokban láthatunk eltérést: nem téglá, hanem kőpillérek között állnak a kétszárnyú, kovácsoltvas szerkezetű kapuzatok a telek két szélén. A kapuzatok díszítése az általános kerítésszakaszokkal megegyező.

A VÉDELEM INDOKLÁSA

A Mátyás király tér Mátyásföld központi parkja, melyet több védett kerítés, kapuzat, épület határol. A kerítés és a kapuzatok hozzájárulnak a tér történeti hangulatának megőrzéséhez, védendő értékek.

JAVASLATOK

Javasolt a Mátyás király tér 2/a. és 2/b. szám alatti kerítések egységes színűre festése. Ez egységesebb megjelenést adna a szerkezetünkben megegyező kerítésszakaszoknak, ami kedvező hatással lenne az utcaképre. A kapuzatok korrodálódásának megállítása, újrafestése javasolt.

A Rendelet II/7. szakasza tartalmazza a védettséggel összefüggő korlátozásokat és kötelezettségeket.



2019

sorszám:	városrész:
76	Mátyásföld
cím:	Mátyás király tér 8. (Mészáros József u. 33.)
hrsz:	105833
megnevezés: mai rendeltetés:	Kaczvinszky-nyaraló posta
védendő érték:	épület (H1)
építés éve:	1890-es évek
építtető:	Kaczvinszky-család
tervező:	nem ismert
építőmester:	nem ismert
	
adatfelvétel időpontja:	2019. május
adatfelvevő:	Füsi Zsófia Völgyzugoly Műhely Kft.
források:	Lantos-Széman 2014. 57.o. Bechtold-Pálinkás 2016. 75.o.

LEÍRÁS

Településszerkezetben elfoglalt hely:

Az épület Ómátyásföldön helyezkedik el, a nagyvonalú telekosztással, széles utcákkal kialakított, nyaralótelepnek tervezett villanegyed területén, a Mátyás király tér közvetlen közelében. Ómátyásföldet az 1880-as évek végén parcellázták. A terület nyaralóhely jellege miatt fontos volt a zöldfelületek kialakításának kérdése, így már a kezdetektől a koncepció része volt egy központi park létrehozása – ez lett a Mátyás király tér. Az épület a Mátyás király tér, Mészáros József utca, Diósy Lajos utca és Hunyadvár utca által határolt teletömbben helyezkedik el, mely megőrizte a parcellázáskor kialakított határait.

Beépítési mód:

Az épület szabadon álló beépítéssel helyezkedik el a saroktelken, a Mészáros József utcához képest 45 fokkal elforgatva. A telek és az épület bejárata az utcasarokra tájolt.

Tömegstruktúra:

A földszintes, téglalap alaprajzú fő tömeg sarokrizalitokkal tagolt, legkarakteresebb eleme pedig a sarkon elhelyezett kerek, kúp-sisakos torony. A fedés az épületkontúrát követő kontyolt nyeregretető.

Homlokzatok, anyaghasználat:

Az épület a Mészáros József utca és a Mátyás király tér felé egyenrangú homlokzatokkal rendelkezik, a kettő találkozásánál kiemelkedő torony tengelyében nyílik a bejárati ajtó. A homlokzatok vakoltak, visszafogott díszítésűek, csak az ablakok körül és az ereszek mentén fut körbe egyszerű vakolatsáv. Az ablakok szegmensíves lezárású, kovácsoltvas ablakosárral ellátott, fehérre festett faszerkezetek. Az épület színezése kontrasztos, de az archív fotók szerint eredeti állapotában is hasonló látványt nyújtott az épület. A közelmúltban hozzátoldott elem az akadálymentesítést szolgáló hosszú rámpa, melynek kialakítása funkcionálisan szükségszerű lehetett, de a történeti főhomlokzat képét jelentősen megváltoztatta.

A VÉDELEM INDOKLÁSA

Az épület eredeti tömegformáját megőrizve hozzájárul a Mátyás király tér, és egész Mátyásföld történeti karakterének fennmaradásához.

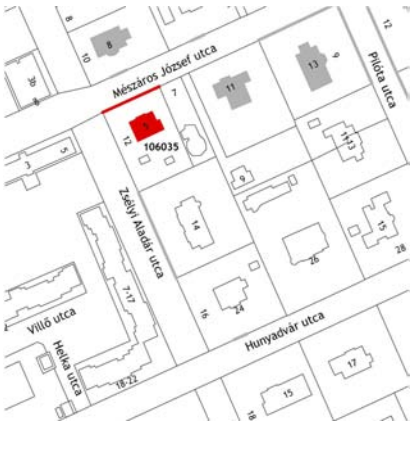
JAVASLATOK

Az akadálymentes rámpa diszkrétebb elhelyezhetőségének vizsgálata javasolt. Amennyiben a rámpa jelenlegi helyén marad, javasolt a korlátokat filigránabb szerkezetre cserélni.

A Rendelet II/7. szakasza tartalmazza a védettséggel összefüggő korlátozásokat és kötelezettségeket.



2019

sorszám:	városrész:
77	Mátyásföld
cím:	Mészáros József u. 5. (Zsélyi Aladár u. 12.)
hrsz:	106035
megnevezés: mai rendeltetés:	villaépület lakóház
védendő érték:	épület és kerítés (H1, H2)
építés éve: építtető: tervező: építőmester:	1910-es évek nem ismert Hudetz János Paulheim József
	
adatfelvétel időpontja:	2019. május
adatfelvevő:	Füsi Zsófia Völgyzugoly Műhely Kft.
források:	Lantos-Széman 2014. 57.o. Bechtold-Pálincás 2016. 76.o.

LEÍRÁS

Településszerkezetben elfoglalt hely:

Az épület Ómátyásföldön helyezkedik el, a nagyvonalú telekosztással, széles utcákkal kialakított, nyaralótelepnek tervezett villanegyed területén. Ómátyásföldet az 1880-as évek végén parcellázták. Az épület a Mészáros József utca, Zsélyi Aladár utca, Hunaydvár utca és Pilóta utca által határolt telektömbben helyezkedik el, mely megőrizte a parcellázáskor kialakított határait.

Beépítési mód:

Az épület szabadon álló beépítéssel helyezkedik el a saroktelken. A főhomlokzat a Mészáros József utca felé néz.

Tömegstruktúra:

Az épülettömeg a Mátyásföldön jellegzetes formát mutatja: az egyszerű, téglalap alaprajzú tömeget a főhomlokzaton oromzatos rizalit tagolja. Az épület bal oldalán lépcső vezet a bejárathoz, a verandára. Az épület szuterén- és földszintes kialakítású.

Homlokzatok, anyaghasználat:

A ház jellegzetes karakterét az oromfal kialakítása adja, mely sokszögzáródású, és felületét geometrikus kompozíciójú vakolatsávok díszítik. A homlokzatok vakoltak, díszítetlenek, az egyszerű ablakkeretezést a vakolat síkugrásával alakították ki. A tető cementpala fedésű. Az épület a kert dús növényzete miatt ma kevésbé érvényesül az utcaképből.

Kerítés:

A kerítés téglalábatú, téglapillérekkel osztott. A kapu és a kerítés Haidekker gyártmány, melyet a kilincs alatti mezőben elhelyezett cégtábla bizonyít. Az általános kerítésszakaszokon homorú ívű, hálós kitöltésű mezők sorakoznak a díszes záródó vas pálcák között. Az ívek homorulatában csigavonalas díszítő elemek láthatóak. A kapuzat a főhomlokzat bal oldalára tájolt, két téglapillér közötti kétszárnyú, kovácsoltvas szerkezet, lendületes ívű díszítéssel. A kapu eredeti részleteit is megőrizte, kilincse különösen szépen formált.

A VÉDELEM INDOKLÁSA

A villa és kerítése Ómátyásföld villaépítészetének jellemző példája, mely jó állapotban őrzi a terület építészeti jellegét. A ház a Paulheim típusú villák körébe sorolható, melyek tömegformájukban egymáshoz nagyon hasonló, részletképzésükben pedig nagy változatosságot mutató épületek Ómátyásföld villanegyedében.


JAVASLATOK

Az épület jó állapotú, folyamatos karbantartással javasolt a jelen állapot fenntartása. Ha az épület tetőfedésének cseréjére kerül sor, javasolt a jelenlegivel megegyező elemméretű, szálcement síkpala választása. A kapuzat pilléreinek fedkövei mohásodnak, ezek megtisztítása javasolt a további károsodás megelőzése érdekében.

A Rendelet II/7. szakasza tartalmazza a védelemmel összefüggő korlátozásokat és kötelezettségeket.



2019

sorszám:	városrész:
78	Mátyásföld
cím:	Mészáros József u. 8. (Zsélyi Aladár u. 10.)
hrs:	106049
megnevezés: mai rendeltetés:	Csikváry-villa lakóház
védendő érték:	épület és kapuzat (H1, H2)
építés éve: építtető: tervező: építőmester:	1909. Csikváry-család Paulheim József Paulheim József
	
adatfelvétel időpontja:	2019. május
adatfelvevő:	Füsi Zsófia Völgzugoly Műhely Kft.
források:	Lantos-Széman 2014. 58.o. Pálinkás-Bechtold 2016. 76.o.

LEÍRÁS

Településszerkezetben elfoglalt hely:

Az épület Ómátyásföldön helyezkedik el, a nagyvonalú telekosztással, széles utcákkal kialakított, nyaralótelepnek tervezett villanegyed területén. Ómátyásföldet az 1880-as évek végén parcellázták. Az épület a villanegyed nyugati határán, a Mészáros József utca, Zsélyi Aladár utca, Veres Péter út és Pilóta utca által határolt telektömbben helyezkedik el.

Beépítési mód:

Az épület szabadon álló beépítéssel helyezkedik el a saroktelken. A főhomlokzat a Mészáros József utca felé néz.

Tömegstruktúra:

Földszintes, szuterénes épület. Tipikusnak mondható Paulheim villa, szimmetrikus, középralitos tömegformával. A szélső traktusok egytengelyesek, míg a rizalit háromtengelyes. Hangsúlyos az oromzat kialakítása. A tetőforma csonkakontyos nyeregtető. Az épület jobb oldalán lépcső vezet a bejáratához. A közelmúltbeli felújításkor a tetőteret beépítették, melynek tetősíklakos megoldása az eredeti tetőkötűrt tiszteletben tartja.

Homlokzatok, anyaghasználat:

A homlokzatok vakoltak, díszítésük visszafogott. A korábbi stukkó és vakolatból kialakított tagozatok helyett ragasztott elemek láthatóak az ablakok körül és a párkánynál. Az épületet a felújításkor feltehetően a külső oldalon hőszigetelték, e beavatkozás során tűnhetek el az eredeti díszítőelemek. A nyílászárók új szerkezetek, arányuk az eredetitől eltérő, osztásukban törekedtek a történeti jelleg megőrzésére. Az oromzat geometrikus, sávós díszítésű.

Kerítés:

A téglapillérek között álló kapuzat Haidekker gyártmány. A kapu kétszárnyú, kovácsoltvas szerkezet, lendületes ívű díszítéssel. A kapu eredeti részleteit is megőrizte, kilincse különösen szépen formált. A kerítés többi része új szerkezet, nem képvisel történeti értéket.

A VÉDELEM INDOKLÁSA


Az épület az ómátyásföldi villaépítészet Paulheim típusú villáinak körébe tartozik. A házat a mai igények átformálták, de tömegformája még őrzi történeti jellegét, így védelemre érdemes. Emellett megjegyzendő, hogy a történeti épületek külső hőszigetelése jelentősen átformálja az épület karakterét.

JAVASLATOK

Az épületet a közelmúltban újították fel. Javasolt a visszafogott homlokzati színvilág megőrzése. A Rendelet II/7. szakasza tartalmazza a védettséggel összefüggő korlátozásokat és kötelezettségeket.



2019

sorszám:	városrész:
79	Mátyásföld
cím:	Mészáros József u. 10.
hrsz:	106043
megnevezés:	kapuzat
mai rendeltetés:	kapuzat
védendő érték:	kapuzat (H2)
építés éve:	1900-as évek eleje
építtető:	nem ismert
tervező:	nem ismert
építőmester:	nem ismert
	
adatfelvétel időpontja:	2019. május
adatfelvevő:	Füsi Zsófia Völgyzugoly Műhely Kft.
források:	Lantos-Széman 2014. 58.o. Pálinkás-Bechtold 2016. 77.o.

LEÍRÁS

A kapuzat kialakításában teljesen megegyezik a Mészáros József utca 5. és 8. szám alatti épületek kapuzataival. A téglapillérek között kétszárnyú kovácsoltvas kapu áll, mely Haidekker gyártmány. A téglapilléreket műkö elemek fedik. A kapu lendületes ívekkel, csigavonalakkal díszített. A kapu kilincse sajnos nem eredeti.

A VÉDELEM INDOKLÁSA

Az egykori nyaraló épülete mára már szinte teljesen elvesztette egykori jellegzetes értékeit, ám a telekhez tartozó kapuzat még őrzi az eredeti építészeti minőséget. Ómátyásföld történeti építészetének őrzőjeként megjeleníti az utcaképhez való viszonyulás fontosságát, így védettsége indokolt.

JAVASLATOK

Javasolt a téglapilléreket benövő vadszőlő eltávolítása és a kapu fémszerkezetének felületkezelése, újrafestése. Javasolt a kapuzatra és mellé helyezett portaládák egységesítése. Javasolt a jelenlegi kilincs lecserélése, stílusában jobban illeszkedőre, melyhez mintaként szolgálhatnak a Mészáros József utca 5. és 8. szám alatti kapuzatok kilincsei.

A Rendelet II/7. szakasza tartalmazza a védettséggel összefüggő korlátozásokat és kötelezettségeket.



2019

sorszám:	városrész:
80	Mátyásföld
cím:	Mészáros József u. 11.
hrsz:	106032
megnevezés: mai rendeltetés:	villaépület lakóház
védendő érték:	épület (H1)
építés éve: építtető: tervező: építőmester:	1906. Töttösy István nem ismert nem ismert
	
adatfelvétel időpontja:	2019. május
adatfelvevő:	Füsi Zsófia Völgzugoly Műhely Kft.
források:	Lantos-Széman 2014. 59. o. Pálinkás-Bechtold 2016. 78.o.

LEÍRÁS

Településszerkezetben elfoglalt hely:

Az épület Ómátyásföldön helyezkedik el, a nagyvonalú telekosztással, széles utcákkal kialakított, nyaralótelepnek tervezett villanegyed területén. Ómátyásföldet az 1880-as évek végén parcellázták. Az épület a villanegyed nyugati határán, a Mészáros József utca, Zsélyi Aladár utca, Hunyadvár utca és Pülla utca által határolt telektömbben helyezkedik el.

Beépítési mód:

Az épület szabadon álló beépítéssel helyezkedik el a telken.

Tömegstruktúra:

A földszintes épülettömeg utcai szárnyát középrizalit tagolja, a bal oldalához pedig faszerkezetű télikert csatlakozik. Az épület fedése kontyolt nyeregtető, melyhez a kiemelt íves vonalvezetésű oromzatot fedő kisebb nyeregtető és a télikert alacsony hajlású félnyeregtetője csatlakozik. A tetőtér utólagosan beépített, melyet tetősíklablakkal oldottak meg, így kevésbé zavaró a történeti főhomlokzat látványában.

Homlokzatok, anyaghasználat:

A főhomlokzat a Paulheim típusú villák kialakítását mutatja: egytengelyes oldalszárnyak között háromtengelyes középrizalit ugrik előre. Az épület egységét a bal oldalon kialakított faszerkezetű télikert adja, melynek üvegosztása nagyon szép kompozíciót alkot a főhomlokzaton és az udvari oldalon is. A télikert bejáratához egykarú lépcső vezet, kovácsoltvas korláttal. A nyílászárókat az oromzat felső részén kicserélték, a földszintiek régebbi szerkezetek lehetnek. Az oromzatról teljesen hiányzik a vakolat, és a földszinten is láthatóak vakolatleves nyomai. A földszinten a vakolatdíszek nagy része megmaradt: a sarokarmírozások, nyílászerezések, lábazati- és zárópárkányok. Az orommezőben egy különleges dísz is látható: stukkó medalionban fűtős hajú fejet ábrázoló dombormű.

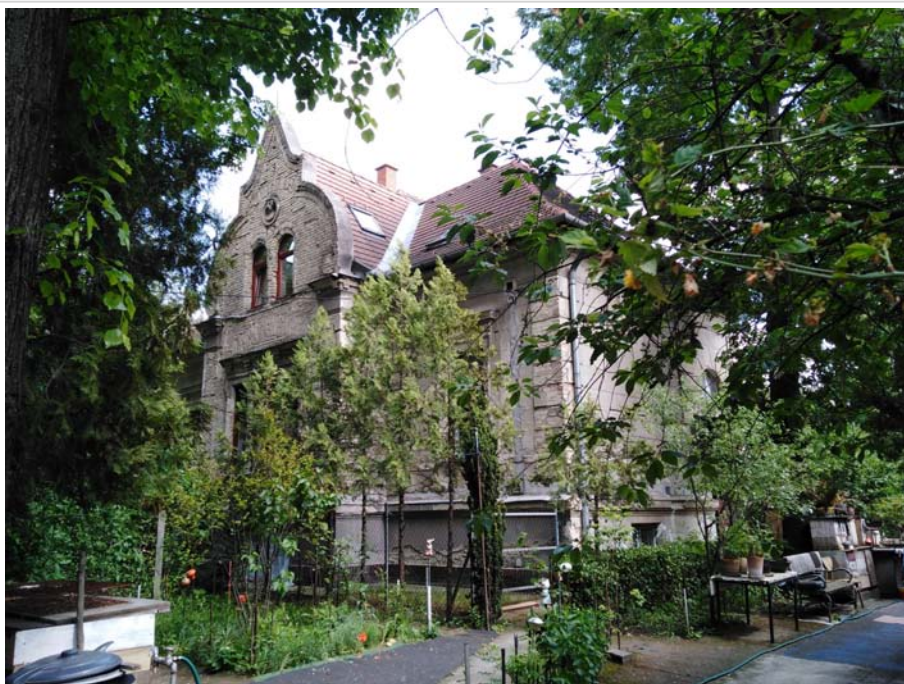
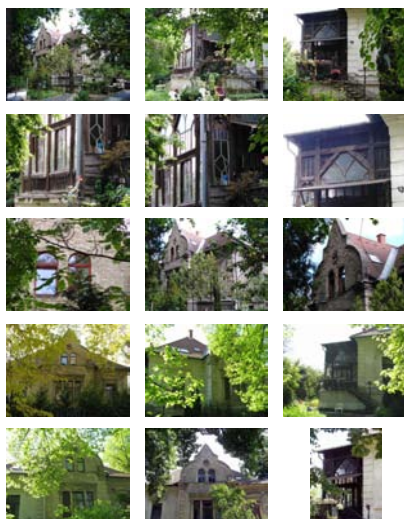
A VÉDELEM INDOKLÁSA

A villaépület bár rossz műszaki állapotú, Ómátyásföld villaépítészetének különleges példája. A Paulheim villák vonásait mutató épületet az igényesen kialakított télikertje teszi egyedi értékűvé.


JAVASLATOK

A homlokzatok állapota teljeskörű felújítást kíván, melynek során törekedni kell az eredeti elemek – nyílászárók, tagozatok, díszítések – megőrzésére, felújítására. Az oromzat íves nyílászáróinak cseréjekor nem őrizték meg az eredeti kétféle nyíló kialakítást, az eredeti típus visszaállítása javasolt egy esetleges későbbi felújítás során. A télikert faszerkezetének védelme kiemelten fontos a hosszútávú fennmaradásának érdekében, felületkezelése, festésének megújítása mielőbb javasolt. A homlokzatok színezésénél javasolt a jelenlegi karakter megőrzése, a falfelületek világos, a nyílászárók és a veranda sötétebb színű festésével.

A helyi védelemmel járó korlátozásokat és kötelezettségeket a Településképző védelméről szóló önkormányzati rendelet II/7. fejezete tartalmazza, mely további hasznos előírásokat fogalmaz meg ezen épületek felújításával kapcsolatban.



2019

sorszám:	városrész:
81	Mátyásföld
cím:	Mészáros József u. 13. (Pilóta u. 9.)
hrsz:	106031
megnevezés: mai rendeltetés:	villaépület lakóház
védendő érték:	épület és kerítés (H1, H2)
építés éve: építettő: tervező: építőmester:	1906. nem ismert Weninger Ferenc Paulheim József
	
adatfelvétel időpontja:	2019. május
adatfelvevő:	Füsi Zsófia Völgyzugoly Műhely Kft.
források:	Lantos-Széman 2014. 59. o. Pálinskás-Bechtold 2016. 94.o.

LEÍRÁS

Településszerkezetben elfoglalt hely:

Az épület Ómátyásföldön helyezkedik el, a nagyvonalú telekosztással, széles utcákkal kialakított, nyaralótelepnek tervezett villanegyed területén. Ómátyásföldet az 1880-as évek végén parcellázták. Az épület a villanegyed nyugati határán, a Mészáros József utca, Pilóta utca, Hunyadvár utca és Zsélyi Aladár utca által határolt telektömbben helyezkedik el.

Beépítési mód:

Az épület szabadon álló beépítéssel helyezkedik el a saroktelken. A főbejárat a Pilóta utcára tájolt.

Tömegstruktúra:

Az épülettömeget meghatározza, hogy saroktelken helyezkedik el – nagyjából egyenrangú homlokzatokkal néz a Pilóta és a Mészáros József utca felé. A téglalap alaprajzú fő tömeget a Pilóta utca felé erkélyes, oromzatos középizalított tagolja, a Mészáros József utca felé szinten rizalittal bővített, melynek földszintje egyben a főbejáratot adó üvegezett veranda is. Az épület szuterénszinttel is rendelkezik, tetőtere részben beépített. Fedése kontyolt nyeregtető, a rizalitok felett alacsonyabb gerincű nyeregtetős csatlakozásokkal. A villa Mészáros József utcai homlokzatát jelentősen megváltoztatta a térszín alatti garázs kialakítása, melynek rámpája és a nagyméretű garázkapui dominálnak az utcai látványban.

Homlokzatok, anyaghasználat:

A homlokzatok vakoltak, a tető cserépfedésű. A ház legkarakteresebb elemei az oromzatok, melyek lezárása többszörösen ívelt, volutamotívummal díszített. A földszinti ablakok keskenyek, egyszárnyúak, negatív szegmensívvel záródnak. A Pilóta utcai rizalit ablakai felett mélyített mezőkkel és növényi stukkókkal díszített zártkorlátú erkély van, melyre félkörív alakú, osztott ablakkal kombinált ajtó vezet. Az oromzat felső részét levélmintás stukkó díszíti. A Mészáros József utcai oromzat ezzel megegyező kialakítású. A veranda a Mészáros József utca felé néző nagy szegmensívű osztott ablakkal néz. Az épület vakolatdíszítése valószínűleg eredeti formáját őrzi: az épületsarkokon armirozás, a nyílások körül egyszerű szalagkeretezés, az ereszeknél körbefutó párkány látható.

Kerítés:

A kerítés alacsony műkö lábazatú, a sarkokon és a kapuzatnál téglapillérekkel tagolt. A kapuzat a Pilóta utcai oldalon helyezkedik el. A téglapilléreket műkö fedlapok zárják, köztük kétszárnyú kovácsoltvas kapu, melynek díszítése geometrikus formákból építkezik. A kapun gombkilincsen látható, mely biztosan nem az eredeti kialakítás része. Az általános kerítésszakaszok az Ómátyásföldön jellemző, homorú ívű, karcsú oszlopokkal tagolt, diagonálisan font hálós mezőkből állnak. A Mészáros József utcai nagyméretű kapu valószínűleg a többi kerítésszakasz stílusában utángyártott szerkezet.

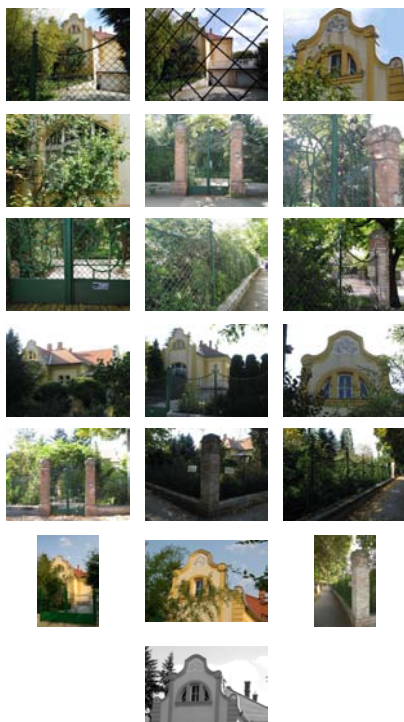
A VÉDELEM INDOKLÁSA

Az épület saroktelekre tervezett tömegkompozíciója egyedi a Mátyásföldi villák között. A ház őrzi eredeti tömegformáját, épületdíszeit, kerítése is szinte eredeti állapotában maradt fenn. A villa és a kerítés együttese Ómátyásföld századfordulós építészetének őrzőjeként védelemre érdemes.


JAVASLATOK

Javasolt a nagyméretű garázkapukat sötétebb színűre cserélni, így valamelyest visszaadva a hangsúlyt a villaépület térszín feletti, eredeti épülettömegének. Az eredeti nyílászárók megővására javasolt fokozottan ügyelni, lehetséges esetben javítani, szükséges esetben újragyártani a meglévőkhöz alapján. Javasolt a kapuzat kilincsenek cseréje a kapuhoz stílusában jobban illeszkedőre, melyhez mintaként szolgálhatnak Mátyásföld hasonló védett kapuzatainak eredeti kilincsei.

A Rendelet II/7. szakasza tartalmazza a védelemmel összefüggő korlátozásokat és kötelezettségeket.



2019

sorszám:	városrész:
82	Mátyásföld
cím:	Mészáros József u. 14. (Pilóta u. 10.)
hrsz:	105795
megnevezés: mai rendeltetés:	Perjátl Márton villája lakóház
védendő érték:	épület (H1)
építés éve: építtető: tervező: építőmester:	1898. k. Perjátl Márton nem ismert nem ismert
	
adatfelvétel időpontja:	2019. május
adatfelvevő:	Füsi Zsófia Völgzugoly Műhely Kft.
források:	Lantos-Széman 2014. 60. o. Pálinkás-Bechtold 2016. 79.o.

LEÍRÁS

Településszerkezetben elfoglalt hely:

Az épület Ómátyásföldön helyezkedik el, a nagyvonalú telekosztással, széles utcákkal kialakított, nyaralótelepnek tervezett villanegyed területén. Ómátyásföldet az 1880-as évek végén parcellázták. Az épület a Mészáros József utca, Pilóta utca, Veres Péter út és Koronafűrt utca által határolt telektömbben helyezkedik el.

Beépítési mód:

Az épület szabadon álló beépítéssel helyezkedik el a saroktelken, a telket határoló utcákkal 45 fokos szöveget bezárva. A főhomlokzat a Mészáros József utca felé néz.

Tömegstruktúra:

Az eredetileg is több elemből építkező tömeget mára tovább bővítették. Az eredetileg kétszintes villához szintén kétszintes, de magasabb torony és földszintes fa veranda csatlakozott. A régi verandát beépítették, tetején teraszt alakítottak ki, s új verandát építettek Pilóta utcai homlokzathoz. A korábbi szuterén szinten garázsokat alakítottak ki, a Pilóta utca felől széles lehajtó rámpával, így e homlokzat látványában háromszintesé vált. A tetőteret beépítették, melynek tetősík-ablakok megoldása visszafogott, a történeti tetőkötűrt tisztelgetben tartó. A tető viszonylag alacsony hajlású kontyolt nyeregtető, melynek tagolása az épületkötűrt követi.

Homlokzatok, anyaghasználat:

A homlokzatok vakolatarchitektúrák kialakításúak, egyszerű vakolatsávval jelölve a párkányt, az ablakkereteket, illetve a sarkokon armirozás található. A toronyalj főbejárata klasszicizáló keretkezéssel díszített, felette medallionban bajuszos, kucsmás, díszmagyart viselő férfiportré látható. A nyílászárók valószínűleg az eredeti mintájára újragyártott szerkezetek. Az utólagosan kialakított teraszokat, erkélyeket kovacsoltvas korlátok kísérik. Az egyszínű épületszínezést a felújításkor megváltoztatták, így a sötétebb alapszínen jobban érvényesülnek a díszítő tagozatok.

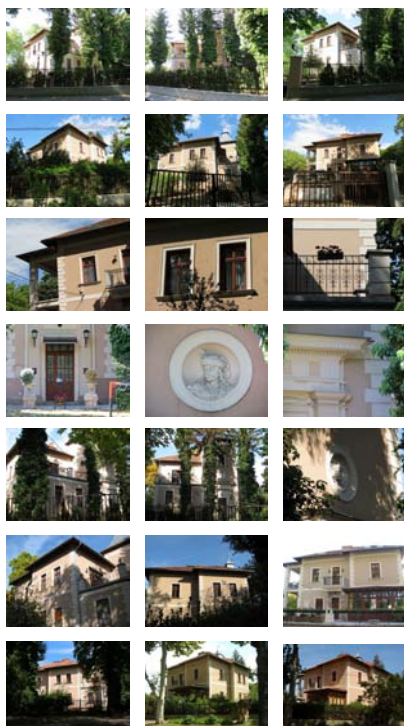
A VÉDELEM INDOKLÁSA

Az épület bár jelentős átalakításokon ment át, fő karaktermeghatározó elemét, a tornyát eredeti formájában, eredeti részleteivel együtt őrizte meg. A többszintes, reprezentatív villa Ómátyásföld történeti építészetének őrzőjeként védelemre érdemes.


JAVASLATOK

Javasolt a villához nívójában illeszkedő kerítés kialakítása, melyhez mintául szolgálhatnak az Ómátyásföldön védelem alatt álló kerítések. Érdemes felhívni rá a figyelmet, hogy a garázsok kialakítása nem tekinthető mintaértékű épületbővítésnek, mivel jelentősen megváltoztatta az épület történeti tömegarányait, utcai látványát. Javasolt a nagyméretű garázkapukat sötétebb színűre cserélni, és a térszín alatti falszakaszokat sötétebb színűre festeni, lábazatként kezelni, így valamelyest visszaadva a hangsúlyt a villaépület térszín feletti, eredeti épülettömegének.

A Rendelet II/7. szakasza tartalmazza a védelemmel összefüggő korlátozásokat és kötelezettségeket.



2019

sorszám:	városrész:
83	Mátyásföld
cím:	Mészáros József u. 15. (Pilóta u. 12.)
hrsz:	105802
megnevezés: mai rendeltetés:	Antoinette-nyaraló lakóház
védendő érték:	épület és kerítés (H1, H2)
építés éve:	1897.
építtető:	Paulheim Ferenc
tervező:	Paulheim Ferenc és József
építőmester:	Paulheim Ferenc és József
	
adatfelvétel időpontja:	2019. május
adatfelvevő:	Füsi Zsófia Völgyzugoly Műhely Kft.
források:	Lantos-Széman 2014. 60. o. Pálinskás-Bechtold 2016. 81.o.

LEÍRÁS

Településszerkezetben elfoglalt hely:

Az épület Ómátyásföldön helyezkedik el, a nagyvonalú telekosztással, széles utcákkal kialakított, nyaralótelepnek tervezett villanegyed területén. Ómátyásföldet az 1880-as évek végén parcellázták. Az épület a Mészáros József utca, Pilóta utca, Hunyadvár utca és Koronafűrt utca által határolt telektömbben helyezkedik el.

Beépítési mód:

Az épület szabadon álló beépítéssel helyezkedik el a saroktelken. A főhomlokzat a Mészáros József utca felé néz.

Tömegstruktúra:

A földszintes, beépített tetőterű épület mindkét utca irányába rizalitos homlokzattal fordul. A Mészáros József utca felé szimmetrikus kialakítással, a Pilóta utca felé oldalrizalittal, melyhez az utcával párhuzamos szárny és sokszög alaprajzú veranda csatlakozik. Az épületet az 1990-es években bővítették, a veranda és a Pilóta utcai magasabb épülettömeg ekkor épülhettek. A tetterbeépítést tetősíklablakkal oldották meg, melyek a Pilóta utca felé néznek, így a Mészáros József utcai főhomlokzat látványát nem zavarják. A Pilóta utcával párhuzamos gerincű kontyolt nyeregretetős fedéshez három oldalról oromzatos nyeregretetők csatlakoznak. A telek szélén elhelyezett lehajtó rámpa szerencsés kialakítású, a történeti homlokzatok látványát nem zavarja.

Homlokzatok, anyaghasználat:

A homlokzatokon a Mátyásföldi villaépítészetre jellemző sárga téglával borított és simára vakolt felületek láthatóak. Az épületdíszek a történeti formát őrzik: az épületsarkokon armírozás, az ereszek mentén stukkódíszes frízű párkány, a félköríves záródású ablakok felett tört ívű szemöldökpárkány, alattuk ívesen domborodó mellvéd látható, szintén gazdag, rokokó jellegű stukkódíszítéssel. A középrizalit két ablaka közös lezárással rendelkezik, melyet növénydísz emel ki. A villa elnevezése –Antoinette nyaraló– a frízen olvasható. A homlokzatok további karakteres eleme a rizalitik oromzatának faszerkezetű, lombfűrészelt betétekkel díszített lezáró eleme.

Kerítés:

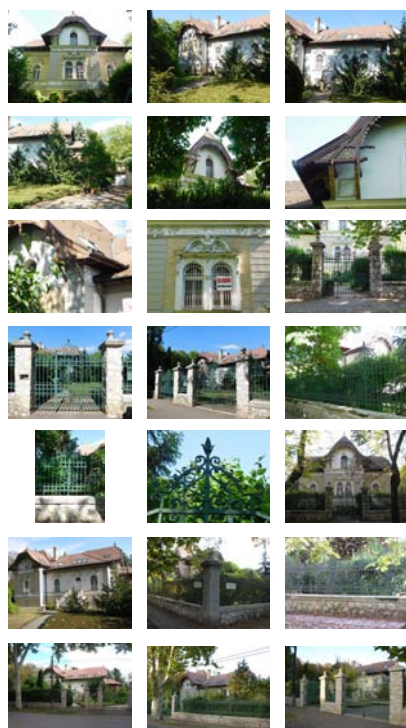
A műves kerítés valószínűleg a villával egykorú. A kőlabazatú, pálcás kovácsoltvas szerkezet homorú ível záródó szakaszokból áll, melyeket vastagabb pálcák körüli, gazdagabb díszítésű mezők tagolnak. A kerítést a teleksarkon és a kapuk mellett kőpillérek osztják. A pillérek gömbdíszes műkö fejezettel zárulnak. A kapuzatok kovácsoltvas szerkezetének díszítése a kerítésmezőkkel megegyező, így az egész kerítés egységes képet mutat.

A VÉDELEM INDOKLÁSA

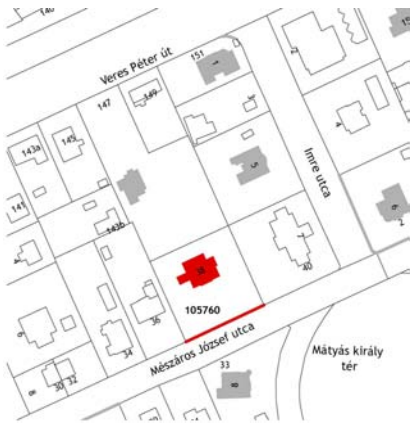
Az épület Mészáros József utcai teljességében, a Pilóta utcai homlokzat részben őrzi eredeti kialakítását. A mai igényeket kiszolgáló épületbővítések – garázs, tetőtérbeépítés – úgy valósultak meg, hogy a ház történeti karaktere megőrződött, mely továbbra is védelemre érdemes a történeti utcakép megőrzése érdekében. A villa helytörténeti jelentősége, hogy a Paulheim családé volt, akiknek nagy szerepük volt az Ómátyásföldi nyaralótelep arculatának kialakításában. A villa a nevét Paulheim Ferenc feleségéről, Píringer Antóniáról kapta.

JAVASLATOK

A villa homlokzati faszerkezeteire kiemelt figyelmet kell fordítani és időközönkénti felületkezeléssel, festéssel biztosítani az időjárás hatásai elleni védelmüket. Az eredeti nyílászárók megóvására javasolt fokozottan ügyelni, lehetséges esetben javítani, szükséges esetben újragyártani a meglévőők alapján. A sárga téglával burkolt falfelületek megőrzése kiemelten fontos az épület karakterének megőrzése érdekében. A Rendelet II/7. szakasza tartalmazza a védettséggel összefüggő korlátozásokat és kötelezettségeket.



2019

sorszám:	városrész:
84	Mátyásföld
cím:	Mészáros József u. 38.
hrsz:	105760
megnevezés:	Barabás-villa
mai rendeltetés:	lakóház
védendő érték:	épület és kerítés (H1, H2)
építés éve:	1890-es évek
építtető:	Mészáros János
tervező:	nem ismert
építőmester:	nem ismert
	
adatfelvétel időpontja:	2019. május
adatfelvevő:	Füsi Zsófia Völgyzugoly Műhely Kft.
források:	Lantos-Széman 2014. 61. o. Pálincás-Bechtold 2016. 86.o.

LEÍRÁS

Településszerkezetben elfoglalt hely:

Az épület Ómátyásföldön helyezkedik el, a nagyvonalú telekosztással, széles utcákkal kialakított, nyaralótelepnek tervezett villanegyed területén. Ómátyásföldet az 1880-as évek végén parcellázták. Az épület a Mészáros József utca, Imre utca, Veres Péter út és Diósy Lajos utca által határolt telektömbben helyezkedik el.

Beépítési mód:

Az épület szabadon álló beépítéssel helyezkedik el a telken. A telek megőrizte eredeti méretét, így az épület bár közbenső telken áll, oldalhomlokzatai is jól láthatóak a közterületekről a növényzet visszahúzódásakor, az őszi-téli időszakban.

Tömegstruktúra:

Földszintes, szuterénes épület. Főhomlokzata a Mátyásföldön jellegzetes, szimmetrikus, középralitos tagolást mutatja, az épület bal oldalán üvegezett verandával, bejárattal. A fedés kontyolt nyeregtető, melyhez a rizalit oromzatának vízvetős kialakítású, alacsonyabb gerincű, kontyolt nyeregteteje csatlakozik.

Homlokzatok, anyaghasználat:

A homlokzatok vakoltak, egységesen világos színűek, vakolatdíszekkel. A házat az ablakok vállmagasságában körbefutó stukkósáv díszíti. A gazdagon tagolt, körbefutó koronázópárkány karéjsorral és fogsorral díszített. A rizalit homlokzatán a Barabás család címere látható: két pajzs, felettük sisakrostély, levélmotívum, buzogányt tartó kar. A nyílászárók a rizaliton és annak jobb oldalán egyenes záródásúak, a verandán és a bal mellékszárnyon kosárrível záródnak. A könyöklőpárkányok osztottak, az ablakok alatti kötényrész kannelurázott elemekkel díszített. Nem jellemző ebben az épületkörben az oromzat vízvetős kialakítása, de nem zárható ki, hogy az eredeti kialakítás része.

Kerítés:

A kerítés lábazata vörös téglá, műkö fedlappal. A kerítésmezők egyenes záródású, pálcás kovácsoltvas szerkezetek. A pálcák alsó sávjában futó vízszintes mezőt csigavonalú elemek díszítik. A pálcák hullámvonalban végződnek. A főbejárat középtengelyében kétszárnyú kapuzat áll, téglapillérek között. A pillérek műkö fedlappal díszítettek. A kapuzat kovácsoltvas szerkezetű, ívesen záródó. A kapu zárszerkezetének egyik oldala eredeti, szépen formált kilincsel és levél alakú kulcslyukfedővel.

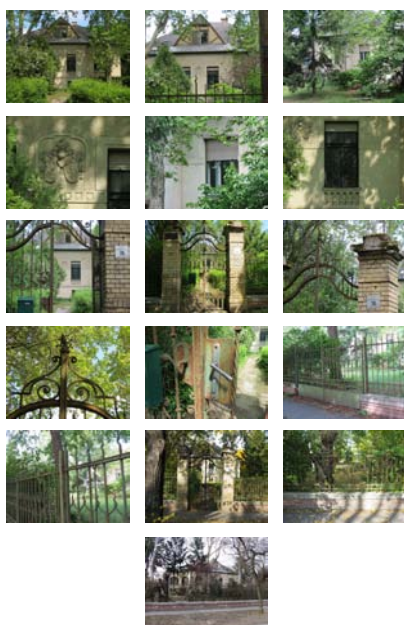
A VÉDELEM INDOKLÁSA

Az épület és a hozzá tartozó kerítés eredeti formájában, díszivel maradt fenn, így Ómátyásföld századfordulós villaépítészetének őrzőiként védelemre érdemesek.

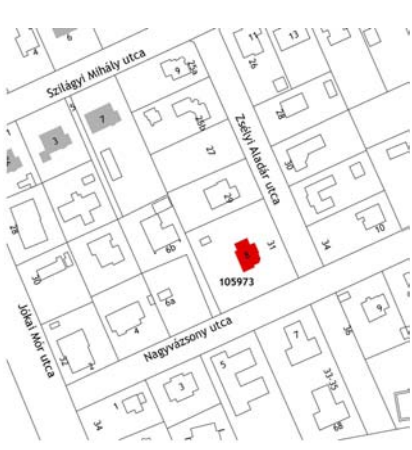
JAVASLATOK

Javasolt a homlokzat oromzati falszakasz karbantartási munkáinak elvégzése, a vakolat hiányzó részeinek kiegészítése, a faszerkezetek festése. Előnyös lenne a látszó faszerkezetnek a nyílászárókon látható sötétzöld színt választani. Az eredeti nyílászárók megóvására javasolt fokozottan ügyelni, lehetséges esetben javítani, szükséges esetben újragyártani a meglévők alapján. Javasolt a bejárat kapu új kilincsenek helyére a régi mintájára készített rekonstrukciót beépíteni, illetve a kerítés korrodálódásának megállítása, újrafestése.

A Rendelet II/7. szakasza tartalmazza a védettséggel összefüggő korlátozásokat és kötelezettségeket.



2019

sorszám:	városrész:
85	Mátyásföld
cím:	Nagyvázsony u. 8. (Zsélyi Aladár u. 31.)
hrsz:	105973
megnevezés: mai rendeltetés:	villaépület lakóház
védendő érték:	épület (H1)
építés éve:	1926 után
építettő:	nem ismert
tervező:	nem ismert
építőmester:	nem ismert
	
adatfelvétel időpontja:	2019. május
adatfelvevő:	Füsi Zsófia Völgyzugoly Műhely Kft.
források:	Lantos-Széman 2014. 62.o. Bechtold-Pálinkás 2016. 128.o.

LEÍRÁS

Településszerkezetben elfoglalt hely:

Az épület Ómátyásföldön helyezkedik el, a nagyvonalú telekosztással, széles utcákkal kialakított, nyaralótelepnek tervezett villanegyed területén. Ómátyásföldet az 1880-as évek végén parcellázták. Az épület a villanegyed déli részén, a Nagyvázsony utca, Zsélyi Aladár utca, Szilágyi Mihály utca és Jókai Mór utca által határolt telektömbben helyezkedik el.

Beépítési mód:

Az épület szabadon álló beépítéssel helyezkedik el a saroktelken. A főhomlokzat a Zsélyi Aladár utca felé néz.

Tömegstruktúra:

A földszintes, szuterénes tömeg legkarakteresebb eleme kúp alakú sisakkal fedett saroktorony. Az utcák felé az épület rizalitokkal tagolt. Az épület fő tömege tagolt kontyolt nyeregretető fedésű, melyhez a főhomlokzati rizalitot fedő oromzatos, csonkakontyos nyeregretető csatlakozik. A ház bejáratához a főhomlokzat jobb oldalán egykarú lépcső vezet. A tetőteret utólag beépítették, tetősíklakokat alkalmazva, mellyel megőrizték a tető történeti kontúrját.

Homlokzatok, anyaghasználat:

A homlokzatok vakoltak, melyeket nagy részben borostyán borít. Az ablakok vállmagasságában vízszintesen hornyolt stukkósáv fut körbe az épületen. Az ablakok egyenes záródásúak, felső mezőik vékony üvegszűttel tagoltak, valószínűleg az eredeti szerkezetek. A vakolt lábazatot kavicsmozaik díszítette, mely ma töredékesen látható. A tető és a toronysisak cementpala fedésű.

A VÉDELEM INDOKLÁSA

Az épület hozzáépítések nélkül őrzi eredeti saroktoronyos tömegformáját. A saroktelekre komponált tornyos villák a mátyásföldi villaépítéssel jellegzetes darabjai, megőrzésük hozzájárul a történeti településképfennmaradásához.


JAVASLATOK

Az épület teljeskörű felújítása javasolt, melynek során kiemelt figyelmet kell fordítani az eredeti elemek – nyílászárók, tetőformák, vakolatdíszek – megőrzésére és az épület történeti egységének megtartására. Javasolt a homlokzatokra növény borostyán mielőbbi eltávolítása, mert a vakolat rétegébe kapaszkodó növény roncsoló hatása jelentős. Amennyiben a tetőfedés cseréjére kerül sor, javasolt a fedést eredeti rajzolatának megtartásával elkészíteni.

A Rendelet II/7. szakasza tartalmazza a védettséggel összefüggő korlátozásokat és kötelezettségeket.



2019

sorszám:	városrész:
86	Mátyásföld
cím:	Nagyvázsony u. 12.
hrsz:	105977
megnevezés: mai rendeltetés:	villaépület lakóház
védendő érték:	épület és kerítés (H1, H2)
építés éve: építtető: tervező: építőmester:	1890-es évek Hlathy Jánosné nem ismert nem ismert
	
adatfelvétel időpontja:	2019. május
adatfelvevő:	Füsi Zsófia Völgzugoly Műhely Kft.
források:	Lantos-Széman 2014. 62.o.

LEÍRÁS

Településszerkezetben elfoglalt hely:

Az épület Ómátyásföldön helyezkedik el, a nagyvonalú telekosztással, széles utcákkal kialakított, nyaralótelepnek tervezett villanegyed területén. Ómátyásföldet az 1880-as évek végén parcellázták. Az épület a villanegyed déli részén, a Nagyvázsony utca, Szilágyi Mihály utca, Pílóta utca és Zsélyi Aladár utca által határolt telektömbben helyezkedik el.

Beépítési mód:

Az épület szabadon álló beépítéssel helyezkedik el a telek közepén.

Tömegstruktúra:

A földszintes, téglalap alaprajzú tömeget a főhomlokzaton kettős rizalit tagolja. A középrizalit és jobb oldalszárny kontyolt nyeregteretűvel fedett, melyhez a bal szárny alacsonyabb, szintén kontyolt nyeregtereteje csatlakozik.

Homlokzatok, anyaghasználat:

A homlokzatok vakoltak, díszítetlenek. A lábazatok vakoltak, az épületsarkokat vakolatsávok emelik ki, sötétebb festéssel. A falmezők fehér színűek. A főhomlokzat nyílászárói négyes osztású, zöld-fehér ablakok, melyek felső mezője vékony üvegszálakkal tagolt. A középrizalit kiemelésén háromszögű padlásablak látható. A tető cementpala fedésű, melyhez a főhomlokzat bal oldalán bádogfedésű szakasz csatlakozik.

Kerítés:

A kerítésmezők alacsony lábazaton álló, diagonális hálószerű, lekerekített sarkú keretek, vasoszlopok közé feszítve. A bejáráshoz vezető egyszárnyú, és az udvarba nyíló kétszárnyú kapuk is hasonló hálós kialakításúak. Díszítés csak a kapuk tömör alsó szakaszán látható: mezőnként egy-egy virágdísz. A kerítés arányos, igényes anyaghasználatú szerkezet.

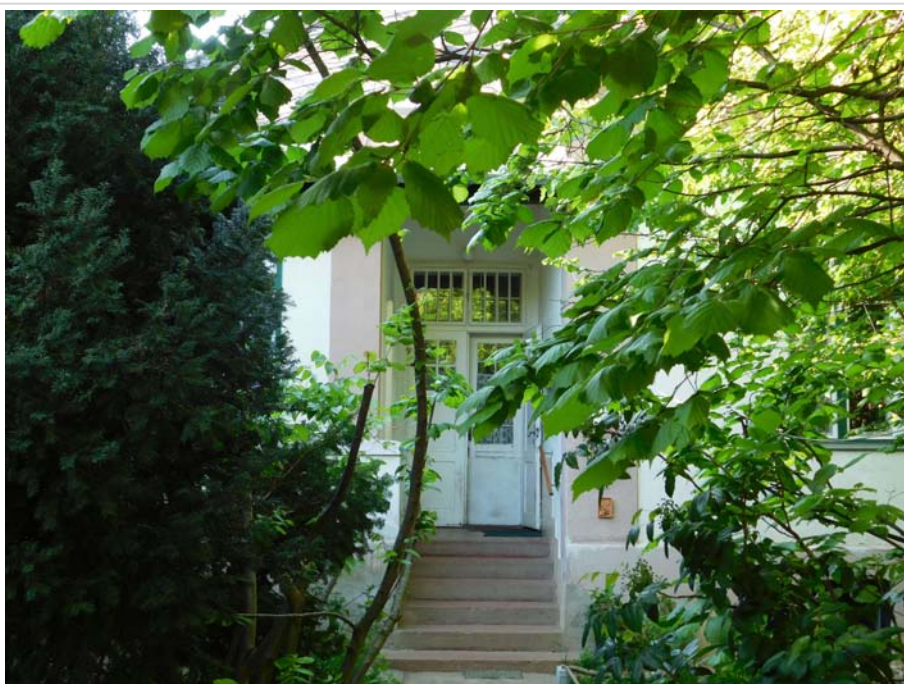
A VÉDELEM INDOKLÁSA

Az épület egyszerű, arányos tömege, tetőformája, nyílászárói és kerítése történeti értéket képviselnek, megőrzésük hozzájárul Mátyásföld történeti településképiének fennmaradásához.

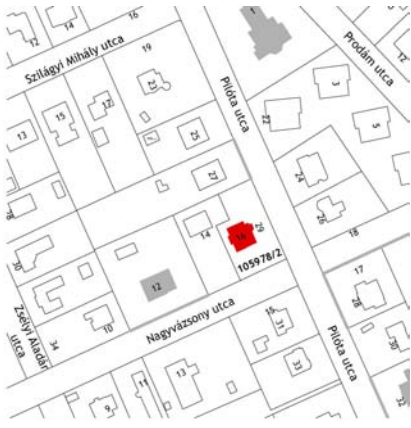
JAVASLATOK

Az eredeti nyílászárók megővására javasolt fokozottan ügyelni, lehetséges esetben javítani, szükséges esetben újragyártani a meglévők alapján. Amennyiben a tetőfedés cseréjére kerül sor, javasolt az eredeti elemmérettel megegyező szálcement síkpala választása, és egységes fedés kialakítása a kontyolt nyeregteretű és a veranda felett. A kerítés újrafestése javasolt a jelenlegi sötétzöld színnel.

A Rendelet II/7. szakasza tartalmazza a védettséggel összefüggő korlátozásokat és kötelezettségeket.



2019

sorszám:	városrész:
87	Mátyásföld
cím:	Nagyvázsony u. 16. (Pilóta u. 29.)
hrsz:	105978/2
megnevezés: mai rendeltetés:	Kopeczek György villája lakóház
védendő érték:	épület (H1)
építés éve:	1907.
építtető:	Kopeczek György
tervező:	nem ismert
építőmester:	nem ismert
	
adatfelvétel időpontja:	2019. május
adatfelvevő:	Füsi Zsófia Völgyzugoly Műhely Kft.
források:	Lantos-Széman 2014. 63.o. Bechtold-Pálincás 2016.107.o.

LEÍRÁS

Településszerkezetben elfoglalt hely:

Az épület Ómátyásföldön helyezkedik el, a nagyvonalú telekosztással, széles utcákkal kialakított, nyaralótelepnek tervezett villanegyed területén. Ómátyásföldet az 1880-as évek végén parcellázták. Az épület a villanegyed déli részén, a Nagyvázsony utca, Pilóta utca, Szilágyi Mihály utca és Zsélyi Aladár utca által határolt telektömbben helyezkedik el.

Beépítési mód:

Az épület szabadon álló beépítéssel helyezkedik el a saroktelken. A főhomlokzat a Pilóta utca felé néz.

Tömegstruktúra:

Az épület eredtileg szuterénes, földszintes volt, részben beépített tetőtérrel. 1995-ben jelentősen átépítették az épületet: egy szinttel megemelték és az eredetitől teljesen eltérő tetőszerkezettel fedték le. A felújításkor a stukkodíszeket is leverték, így a háznak ma csak oromzati kialakítása idézi az eredeti állapotot.

Homlokzatok, anyaghasználat:

A homlokzatok jelenleg vakoltak, de befejező festés hiányzik róluk. A homlokzatokon vakolatsávós díszítés látható, melynek vonalvezetésében az oromzati motívum köszön vissza. A nyílászárók többsége új, műanyag szerkezet. A Nagyvázsony utcai homlokzat felső szintjének nyílászárói átmetszik a zárópárkányt helyettesítő vakolatsávot, mely nagyon zavaró látványt nyújt. A Pilóta utcai oromzat korábbi sarkokon átforduló, háromkaréjos formáját leegyszerűsítve rekonstruálták. A homlokzatok eredeti, értékes elemei a veranda levéldíszes korlátja és az ablakokban látható stílizált virágmotívumos vas virágtartó rácsok.

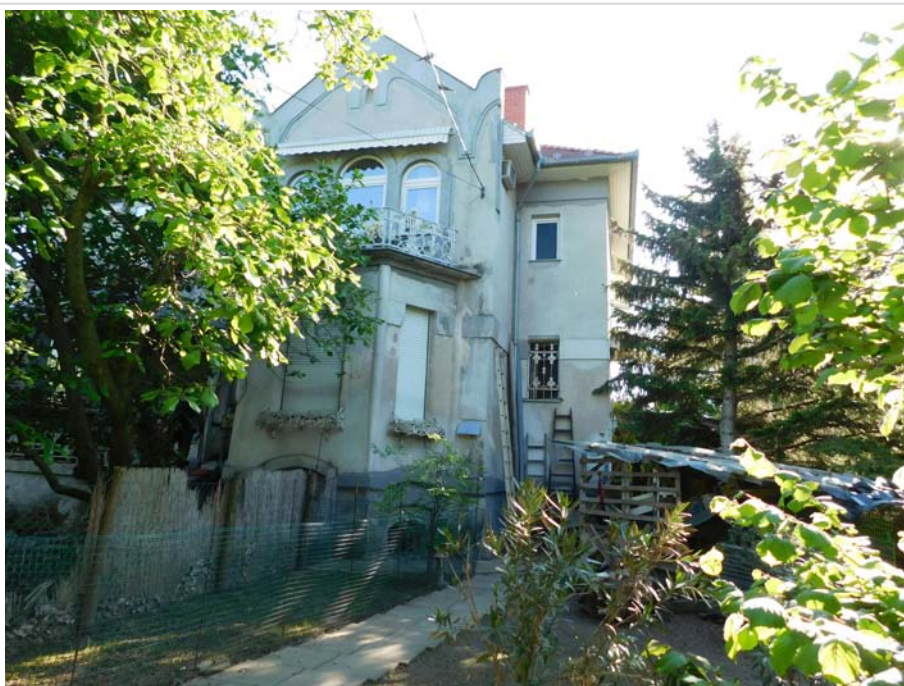
A VÉDELEM INDOKLÁSA

Az épületet jelentősen átépítették, de különleges oromzati kialakítása, mint a ház leghangsúlyosabb eleme még őrzi az eredeti jellegét.

JAVASLATOK

Az épület történeti értékeinek jó részét elvesztette, így javasolt a még meglévő értékes épületrészleteket – veranda korlát, virágtartó vasak – folyamatos karbantartással megőrizni. A nyílászárók rendjéhez igazodó homlokzattípusú elnyersebb homlokzati képet eredményezne. A rendezett utcakép kialakításának érdekében javasolt a mielőbbi homlokzatfestés, a díszítések a falfületek egységes színezésével.

A Rendelet II/7. szakasza tartalmazza a védelemmel összefüggő korlátozásokat és kötelezettségeket.



2019

sorszám:	városrész:
88	Mátyásföld
cím:	Nagyvázsony u. 17. (Pilóta u. 28.)
hrsz:	105931
megnevezés: mai	kerítés
rendeltetés:	kerítés
védendő érték:	kerítés (H2)
építés éve:	1910.k.
építtető:	Putankó Mihályné
tervező:	nem ismert
építőmester:	nem ismert
	
adatfelvétel időpontja:	2019. május
adatfelvevő:	Füsi Zsófia Völgyzugoly Műhely Kft.
források:	Lantos-Széman 2014. 63.o. Bechtold-Pálinkás 2016. 106.o.

LEÍRÁS

A saroktelken körbefutó kerítés nem eredeti, feltehetően a korábban itt álló alapján készített rekonstrukció. Lábazata téglaborítású, felső szakasza a Haidekker kerítésekhez hasonló kialakítás, homorú ívű, diagonális hálóval kitöltött mezőkből áll, melyeket oszlopok tagolnak. Az oszlopok kissé vastagabban az eredeti Haidekker gyártmányú kerítésekénél, de ez az új szerkezet is arányos kialakítású. A tartóoszlopok négyzetű keresztmetszetűek, tojásformájú dísszel záródnak. A kerítés Pilóta utcai oldalán kétszárnyú kapu áll vakolt pillérek között. A kapu zárszerkezetén a Haidekker cég névjegye olvasható, így ez eredeti szerkezet lehet. A kovácsoltvas kapu lendületes ívekkel, csigavonalakkal díszített, szecessziós jellegű. Egyik eredeti kilincse is megvan még. A pillérek tetejéről a fedköveket eltávolították, helyére térfiyelő kamerákat helyeztek el. A Nagyvázsony utcai szakaszon kétszárnyú kaput építettek be, az eredeti kapuzattal megegyező stílusban.

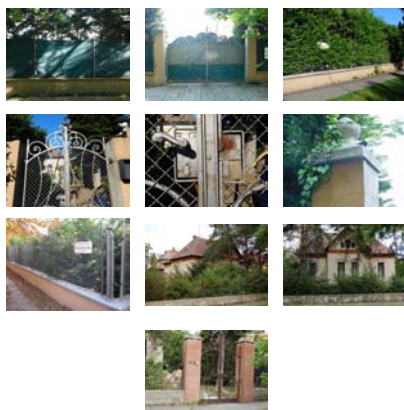
A VÉDELEM INDOKLÁSA

A Pilóta utcai kapuzat, mint eredeti Haidekker gyártmány, történeti értéket képvisel. A csatlakozó kerítésszakaszok fémszerkezete pedig formailag és anyaghasználatában igényes, történeti jelleget idéző.

JAVASLATOK

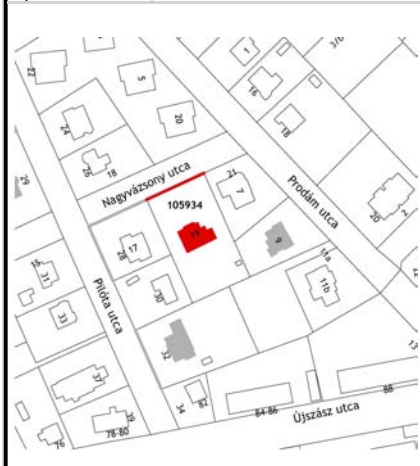
Javasolt a kapuzatot tartó téglapillérek fedköveinek visszahelyezése, hogy a kapuzat visszanyerje arányos kialakítását. A kerítés ezüstsínű festése nem illeszkedik a történeti környezetbe, sötétzöld festés javasolt, a védelem alatt álló mátyásföldi kerítések mintájára. A Nagyvázsony utcai kerítésszakaszról javasolt a takaróféliák és a takaró fémlemez eltávolítása a kellemesebb utcakép érdekében. A telek dús növényzete biztosítani tudja a megfelelő intimitást.

A Rendelet II/7. szakasza tartalmazza a védettséggel összefüggő korlátozásokat és kötelezettségeket.



2019

sorszám:	városrész:
89	Mátyásföld
cím:	Nagyvázsony u. 19.
hrsz:	105934
megnevezés: mai rendeltetés:	Viola-villa lakóház
védendő érték:	épület, kerítés (H1, H2)
építés éve:	1926.
építtető:	dr. Viola Rezsóné Ilosvai Jolán
tervező:	nem ismert
építőmester:	nem ismert



adatfelvétel időpontja:	2019. május
adatfelvevő:	Füsi Zsófia Völgyzugoly Műhely Kft.
források:	Bechtold-Pálinkás 2016. 64.o. Lantos-Széman 2014. 87.o.

LEÍRÁS

Településszerkezetben elfoglalt hely:

Az épület Ómátyásföldön helyezkedik el, a nagyvonalú telekosztással, széles utcákkal kialakított, nyaralótelepnek tervezett villanegyed területén. Ómátyásföldet az 1880-as évek végén parcellázták, melynek során 159 új telek jött létre. A Prodám, Nagyvázsony, Pilóta, és Újszász utca által határolt telektömb, melyben az épület áll, megőrizte az ekkor kialakított határait.

Beépítési mód:

A lakóépület nagyméretű telken áll, szabadon álló beépítéssel. A telektömb az első parcellázáskor csupán 3 telekből állt, így a telek mai mérete feltehetően már az 1926-os, építéskori állapotot mutatja.

Tömegstruktúra:

Az épület háromszintes, tagolt manzárdtetővel fedett. A fő tömeghez baloldalon a lépcsőház tömbje csatlakozik. Az épülettömeg feltételezhetően nem eredeti, egy későbbi tetőátalakítás eredménye. Az épület hosszanti homlokzatai középrizalitosak, melyet háromszögű, nyeregtetős oromzat zár le.

Homlokzatok, anyaghasználat:

A hosszanti homlokzatok egytengelyes középrizalitját egytengelyes mellékrizalitok fogják közre. A kő lábazat felett a homlokzatok vakoltak, a nyílások körül vakolatkeretezés, a lépcsőház épületsarkain vakolatarmírozás látható. A fa nyílászárók zöldre mázoltak. Nagy számban maradtak fenn a homlokzatokon eredeti stukkódíszek, melyek közül a leggazdagabb a főhomlokzat rizalitját díszítő, növényi ornamentikájú mező.

Kerítés:

Az épülettel egyidős a neobarokk kovácsoltvas kapu, a működő virágvázákkal díszített kapuoszlopok és az íves kovácsoltvas kerítés.

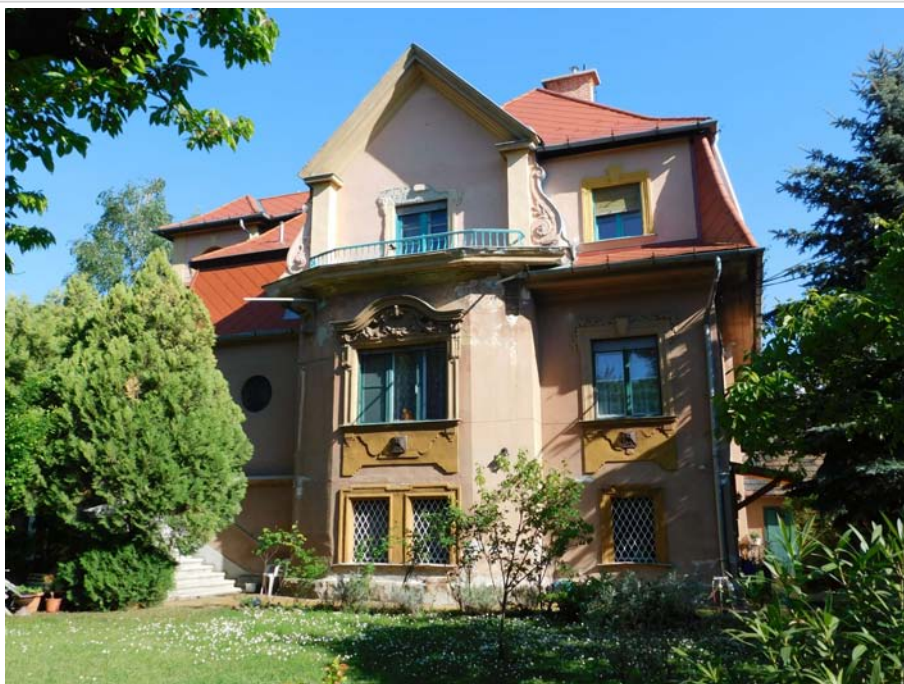
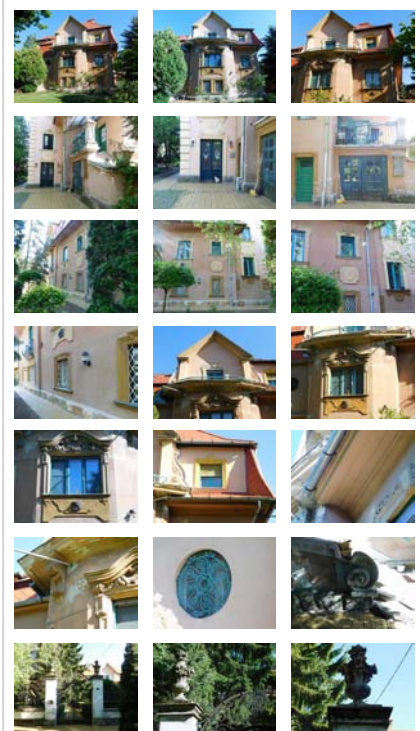
A VÉDELEM INDOKLÁSA

Ómátyásföld két világháború közti, neobarokk stílusú építkezésének jellegét őrzi az épület és kerítése. A neobarokk jegyeket az építészeti részletképzésben fedezhetjük fel: volutás formák az oromzat lezárásánál és a bejárati lépcső korlátján, íves kovácsoltvas elemek, növényi ornamentikájú stukkódíszek, működő virágtartók teszik gazdaggá az épület megjelenését.

JAVASLATOK

Az épület harmonikusabb megjelenése érdekében előnyös lenne a nyílászárók és homlokzati kovácsoltvas elemek egységes színűre mázolása, illetve a hiányzó stukkódíszek pótlása - pl. a főhomlokzati erkélylemez tartó konzol párjának, vagy a főhomlokzat oromzati nyíláskeretezésének visszaállítása. Ezen elemek rekonstruálhatók az archív fotók, illetve az épületen még épen látható elemek alapján. A fűtés korszerűsítésekor a konvektorkivezetések által okozott károk helyreállítása szükséges. Javasolt a homlokzati vezetékek és a bejárat feletti hullámlemezrel fedett előtető megszüntetése. A kerítés lábazati vakolata sok helyen hiányos, felújítása javasolt.

A Rendelet II/7. szakasza tartalmazza a védettséggel összefüggő korlátozásokat és kötelezettségeket.



2019

sorszám:	városrész:
90	Mátyásföld
cím:	Paulheim József tér 1. (Prodám u. 1.)
hrs:	105926/1
megnevezés: mai rendeltetés:	Szent József templom templom
védendő érték:	épület (H1)
építés éve:	1905. Mátyásföldi Nyaralótulajdonosok Egyesülete
építtető:	Veninger Ferenc
tervező:	Paulheim Ferenc, Szabó József
építőmester:	
	
adatfelvétel időpontja:	2019. május
adatfelvevő:	Füsi Zsófia Völgyzugoly Műhely Kft.
források:	Lantos-Széman 2014. 64.o.

LEÍRÁS

Településszerkezetben elfoglalt hely:

Az épület Ómátyásföldön helyezkedik el, a nagyvonalú telekosztással, széles utcákkal kialakított, nyaralótelepnek tervezett villanegyed területén. Ómátyásföldet az 1880-as évek végén parcellázták, ekkor alakították ki a mai Paulheim József teret is, kezdetben Mátyás király tér néven. A templom a Paulheim József téren áll, mely a Prodám utca, Pilóta utca és Nagyvázsöny utca által határolt, háromszögletű telektömb része.

Beépítési mód:

A templom szabadon álló beépítéssel helyezkedik el telkén, tengelye északnyugat-délkeleti irányú. A főbejárat a Prodám utca-Pilóta utca sarok felé néz.

Tömegstruktúra:

A templom latinkereszt alaprajzú, főhajó és kereszthajó alkotja, melyekhez sokszögzáródású szentély és sekrestye csatlakozik. A bejárati előtér felett pedig a négyzet alaprajzú, nyolcszögletű toronysisakkal záródó torony emelkedik. A sekrestyével szimmetrikusan létrehozott hittankápolna az 1980-as években épült.

Homlokzatok, anyaghasználat:

Az épület a historizmus időszakának építészeti emléke, a tervező a középkori, gótikus szakrális építészeti jeveit használva komponálta meg az épületet. A középkort idéző jellegzetességek a homlokzatokon a csúcsíves nyílások, a bélétes bejárati- és oldalkapuk, levéldíszes fejezetű oszlopokkal, a boltozatos hajó, a sokszögzáródású boltozatos szentély, a támpillérekkel erősített templomfalak. A homlokzati anyaghasználat már építése korának jellegét mutatja, a látszó téglalburkolat kedvelt homlokzatzsívítési eszköz volt a századforduló időszakában, s itt Mátyásföldön is több izgalmas téglarchitektúrájú lakóházzal találkozhatunk. A templom magas hajlású tetőzetét hódfarkú cserép formájú bitumenes lemezfedésű, a támpilléreket műkö elemek fedik. A téglafalsíkokat vakárkados ívsort imitáló téglapárkányok tagolják. A bejárati kapuk tömör fa szerkezetek, mives kialakítású vasalatokkal. Az színesüveg ablakok értékes művészeti alkotások.

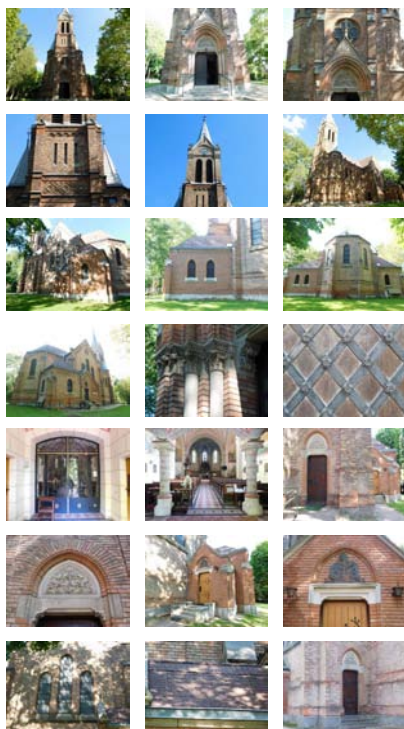
A VÉDELEM INDOKLÁSA

Az épület mind építészeti, mind helytörténeti szempontból értéket képvisel. Építészeti igényes alkotás, mely a folyamatos karbantartásnak köszönhetően nagyon szép állapotban őrzi eredeti kialakítását mind tömegében, mind építészeti részleteiben. Helytörténeti vonatkozása, hogy a templomépítést a Mátyásföldi Nyaralótulajdonosok Egyesületének Templomépítő Bizottsága kezdeményezte 1903-ban, mely szándékot Beniczky Gáborné Batthyány Ilona grófnő támogatott a telek odaajándékozásával.

JAVASLATOK

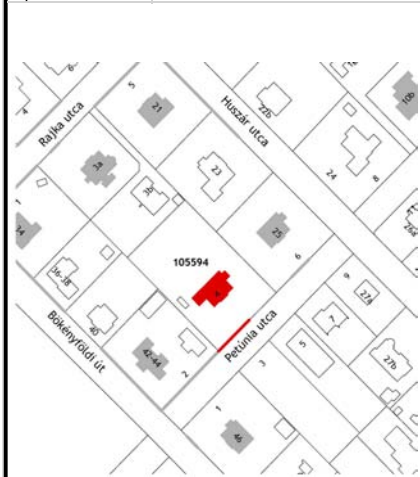
A téglalburkolaton vizesedés nyomai láthatóak a lábazati szakaszokon, legerőteljesebben a szentélyfalaknál. A vízszigetelő rendszer felülvizsgálata, majd a jelentősen roncsolódott szakaszokon a téglalburkolat cseréje javasolt. A fa bejárati kapuk folyamatos karbantartása javasolt, az időjárás roncsoló hatását megakadályozandó.

A Rendelet II/7. szakasza tartalmazza a védettséggel összefüggő korlátozásokat és kötelezettségeket.



2019

sorszám:	városrész:
91	Mátyásföld
cím:	Petúnia u. 4.
hrsz:	105594
megnevezés: mai rendeltetés:	villaépület lakóház
védendő érték:	épület, kerítés (H1, H2)
építés éve:	1910 előtt
építtető:	nem ismert
tervező:	nem ismert
építőmester:	nem ismert



adatfelvétel időpontja:	2019. május
adatfelvétel:	Füsi Zsófia Völgyzugoly Műhely Kft.
források:	Bechtold-Pálinkás 2016. 88.o.

LEÍRÁS

Településszerkezetben elfoglalt hely:

Az épület Ómátyásföldön helyezkedik el, a nagyvonalú telekosztással, széles utcákkal kialakított, nyaralótelepnek tervezett villanegyed területén. Ómátyásföldet az 1880-as évek végén parcellázták. Az épület az Erzsébet-ligettől keletre fekvő területen, a Petúnia utca, Bökényföldi út, Rajka utca és Huszár utca által határolt telektömbben áll.

Beépítési mód:

Az épület szabadon álló beépítéssel helyezkedik a telektömb közbelső telkén. A telket 1952-ben osztották ketté, mely ma is két külön egységként működik. Ezt a ház főhomlokzatának középtengelyében húzódó telken belüli határfal, illetve az utcai kerítések eltérő kialakítása is jelzi.

Tömegstruktúra:

Az épület a Mátyásföldön jellegzetes, Paulheim típusú villák körébe tartozik: egytengelyes épületszárnyak fogják közre az oromzattal záródó középrizalítot. Az épület földszintes, szterénes kialakítású, tetőzete kontyolt nyeregtető. A főhomlokzat két oldalán 1-1 lépcső vezet a főhomlokzattól hátrahúzott épületrészek bejáraitához.

Homlokzatok, anyaghasználat:

A vakolt homlokzatok visszafogott díszítésűek: az ablakok felett párkány, az ereszek és az oromzat mentén körbefutó vakolatsáv látható. Az épület hangsúlyos elemei az oromzat csonkakontyos tetőformája és az oromzatdeszkák vésett korong- és csillagmintás díszítése. A padlástérből egyenes záródású hármastábla nyílik, a földszinti oldalszárnyakon 1-1 egyenes záródású ablak, a középrizaliton nagyméretű, hármastábla osztású, szegmensívvel záródó ablak. A jobb oldalszárny ablakát műanyag szerkezetre cserélték, a nyílás eredeti méretét és szemöldökkörpárkányát megtartva. A főhomlokzat többi ablaka értékes, megőrzendő történelmi szerkezet. A homlokzatfestés nem egységes, a sárga különböző árnyalatai láthatóak az épület jobb és bal oldalán.

Kerítés:

A két eltérő szakaszból álló kerítés védelem alatt álló része sárga téglalábazatú, műkö fedlappal. A kerítést a téglapillérek között álló egyszárnyú és kétszárnyú kapu tagolja. A pillérek műkö fejezete a kerület védett kapuzatainak fedköveit idézi. A kerítés és a kapuk fémszerkezete új, feltehetően egy korábban itt álló kerítés mintájára készülhetett. A kerítés enyhe ívvel záródó hálós mezőit hosszukás, csigavonalas mintával díszített kovácsoltvas mezők tagolják.

A VÉDELEM INDOKLÁSA


A villa Ómátyásföld századfordulós villaépítészetének jellemző példája, mely jó állapotban őrzi a terület építészeti jellegét. A ház a Paulheim típusú villák sorába illeszkedik, melyek tömegformájukban egymáshoz nagyon hasonló, részletképzésükben pedig nagy változatosságot mutató épületek Ómátyásföld villanegyedében. A kerítés bár új szerkezet, hangulatában történelmi jelleget őrzi, védelemre érdemes érték a villa látványának részeként.

JAVASLATOK

Az egyes épületrészek homlokzatszínezésének és tetőfedésének egységesítése szükséges a harmonikusabb összehatás érdekében, melyhez javasolt az egységes halványsárga szín és az épület jobb szárnyán látható hódfarkú cserépfedés választása. Az eredeti nyílászárók megővására javasolt fokozottan ügyelni, lehetséges esetben javítani, szükséges esetben újragyártani a meglévők alapján. A jobb oldali bejárat teraszának lábazatát javasolt a ház lábazatával megegyezően kialakítani. Javasolt a kerítés sötétzöld színűre festése, illetve a telek jobb oldalán a védett kerítésszakasszal megegyező kerítés telepítése. Javasolt a telken belüli elválasztó nádszöveteltávolítása és amennyiben szükséges, a használati megosztási határ jelölése telepített növényzettel, mely kevésbé bontja meg a főhomlokzat képét. A Rendelet II/7. szakasza tartalmazza a védettséggel összefüggő korlátozásokat és kötelezettségeket.



2019

sorszám:	városrész:
92	Mátyásföld
cím:	Petúnia u. 10/b.
hrsz:	105561/1
megnevezés: mai rendeltetés:	Bukovszky-villa lakóház
védendő érték:	épület (H1)
építés éve: építtető: tervező: építőmester:	1890-es évek 2. fele Bukovszky György nem ismert nem ismert
	
adatfelvétel időpontja:	2019. május
adatfelvevő:	Füsi Zsófia Völgzugoly Műhely Kft.
források:	Lantos-Széman 2014. 65.o. Pálinkás-Bechtold 2016.89.o.

LEÍRÁS

Településszerkezetben elfoglalt hely:

Az épület Ómátyásföldön helyezkedik el, a nagyvonalú telekosztással, széles utcákkal kialakított, nyaralótelepnek tervezett villanegyed területén. Ómátyásföldet az 1880-as évek végén parcellázták. A villa a Petúnia utca, Huzsár utca, Rajka utca és Csinszka utca által határolt teletömbben áll, mely megőrizte a parcellázáskor kialakított határait.

Beépítési mód:

Az épület szabadon álló beépítéssel helyezkedik el a teletömb közbelső telkén.

Tömegstruktúra:

A szuterén-és földszintes villa tömegstruktúrája eltér a környéken szokásos, Paulheim József nevéhez köthető épületektől. A főhomlokzat oldalrizalitjai ugranak előre, a középrész kevésbé hangsúlyos. A jobb oldali rizalit egykor oszlopokon álló félköríves nyílások alkotta veranda volt, melyhez elegáns, balusztrádos kőlépcső vezetett. A befalazott veranda oszlopait a közelmúltbeli felújításkor tették ismét láthatóvá. A hátsó homlokzaton kétszintes torony található. A földszintes épületrész és a torony is kontyolt nyeregteretűvel fedett.

Homlokzatok, anyaghasználat:

A homlokzatok a mátyásföldi villaépítészetben jellemző téglaborításúak, melyeket világos színű vakolatdíszek tagolnak: az épületsarkokon armírozás, a nyílások körül szalagkeret, könyöklő- és timpanonos lezárású szemöldökpárkány látható, az ereszek mentén pedig fogsorral díszített párkányzat fut körbe. A jobb oldali rizalit simára vakolt falazatú, melynek sarkait a feltárt veranda-oszlopok díszítik. A torony e rizalittal megegyező színezésű, sarkait armírozás díszíti. A főhomlokzat ablakai az eredeti mintájára gyártott korszerű fa szerkezetek. Hangsúlyosak a tető csúcscsúcsai és tetőkibúvó ablakai, melyeket korhűen újítottak fel. A tetőt hódfarkú cserép fedi.

A VÉDELEM INDOKLÁSA

Az épület egységes történeti képet őriz tömegformájában, anyaghasználatában, építészeti részleteiben. A villa jó példa a korhű, minőségi felújításra, melynek során az egykori nyaralóból mai kor számára is élhető lakóépület jött létre. Ómátyásföld történeti településképeinek fennmaradásában szerepe van, védendő érték.

JAVASLATOK

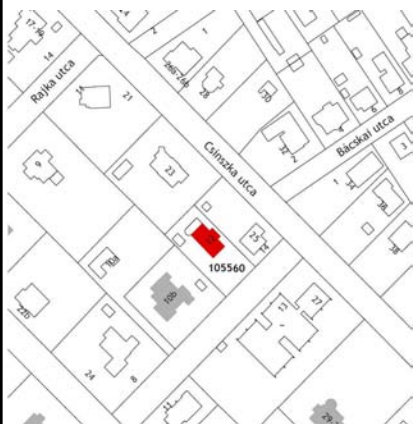
A veranda egykori oszlopainak feltárással kissé bizonytalan homlokzat jött létre. A feltárást érdemes lenne folytatni, s a teljes verandát rekonstruálni. A fedett-nyitott terek az év nagy részében jól kihasználhatóak, érdemes megfontolni a kialakítását. Előnytelen megjelenésű a ház jobb oldalán álló melléképület, ennek áthelyezése vagy bontása javasolt. Az épület utcai látványához tartozó kerítés rendezése javasolt, a harmonikus összkép érdekében a teljes telekhosszon egységes kialakítással.

A Rendelet III/7. szakasza tartalmazza a védettséggel összefüggő korlátozásokat és kötelezettségeket.



2019

sorszám:	városrész:
93	Mátyásföld
cím:	Petúnia u. 12.
hrsz:	105560
megnevezés:	villaépület
mai rendeltetés:	lakóház
védendő érték:	épület (H1)
építés éve:	1890-es évek vége
építtető:	Prokisch János
tervező:	nem ismert
építőmester:	nem ismert



adatfelvétel időpontja:	2019. május
adatfelvevő:	Füsi Zsófia Völgyzugoly Műhely Kft.
források:	Lantos-Széman 2014. 66.o. Pálinkás-Bechtold 2016. 90.o.

LEÍRÁS

Településszerkezetben elfoglalt hely:

Az épület Ómátyásföldön helyezkedik el, a nagyvonalú telekosztással, széles utcákkal kialakított, nyaralótelepnek tervezett villanegyed területén. Ómátyásföldet az 1880-as évek végén parcellázták. A villa a Petúnia utca, Csinszka utca, Rajkautca, Huszár utca által határolt telektömbben helyezkedik el, mely megőrizte a parcellázáskor kialakított határait.

Beépítési mód:

Az épület szabadon álló beépítéssel helyezkedik el a telken. Az eredeti telket megosztották, a mai saroktelek is e ház kertjéhez tartozott. A bejárat egykor a Csinszka utca felől nyílt, az épület főhomlokzata is erre néz, de ez ma a közterületről nem látható.

Tömegstruktúra:

A földszintes, téglalap alaprajzú tömeget a Csinszka utca felőli oldalon középrizalit tagolja. Az épület nyeregvetésű fedésű, két rövid oldalán oromzattal. A rizalitet különálló, karakteres formájú, meredek kontyolt nyeregvető fedi. Az épület hátsó részét íves alaprajzú, földszintes, lapostetős tömeggel bővítették.

Homlokzatok, anyaghasználat:

A homlokzatok vakoltak, díszítettek. Az épületsarkokat hangsúlyos armírozás, a falfelületeket vakolatsávok tagolják. A félköríves ablakokat gazdag keretezés veszi körül, melyek női fejet ábrázoló stukkódíszben záródnak. A középrizalit egyenes záródású ablakai utólagos beépítésűek; a korábbi bejárati ajtóhoz és a két ablakhoz tartozó szemöldökkarkány ma is látható. Az épületen további értékes, töredékes stukkódíszek is találhatóak. A tető pala-, a toronysisak bádogfedésű. A toronysisakon kialakított díszes bádogos szerkezet és a csúcsdíz is az épület karakteres elemei, megőrzésre érdemesek.

A VÉDELEM INDOKLÁSA

Az épület különleges bádogoszerkezetei, eredeti nyílászárói, stukkódíszei, építészeti részletei történeti értéket képviselnek Ómátyásföldön. A ház látványa jelenleg kevésbé érvényesül a közterületről, de a Csinszka utcáról látható tetősziluettje és kert növényzetén átsejllő gazdag díszítés látványa hozzájárul a történeti településkarakter fennmaradásához.

JAVASLATOK

Javasolt a tetőfedés felújítása, a díszes bádogos szerkezetek és a kovacsoltvas elemek megőrzésével, szükséges esetben újragyártásával. Az előregedett palafedés helyett javasolt azbesztmentes szálcement síkpala választása, az eredetivel megegyező elemméretben. Az eredeti nyílászárók megóvására javasolt fokozottan ügyelni, lehetséges esetben javítani, szükséges esetben újragyártani a meglévők alapján. Az épület homlokzati színezése jelenleg nem egységes, a színezés eredeti állapotának kutatása, majd helyreállítása javasolt. A stukkódíszek és töredékek állapotának pontos felmérése, és a kiegészíthetőség vizsgálata javasolt bármilyen homlokzati felújítás előtt.

A Rendelet II/7. szakasza tartalmazza a védettséggel összefüggő korlátozásokat és kötelezettségeket.



2019

sorszám:	városrész:
94	Mátyásföld
cím:	Pilóta u. 1. (Veres Péter út 115.)
hrsz:	106040
megnevezés: mai rendeltetés:	Pacor Győző nyaralója lakóház
védendő érték:	épület és kerítés (H1, H2)
építés éve: építtető: tervező: építőmester:	1905. Dénes Adolf Dénes Adolf nem ismert
	
adatfelvétel időpontja:	2019. május
adatfelvevő:	Füsi Zsófia Völgyzugoly Műhely Kft.
források:	Lantos-Széman 2014..66.o. Bechtold-Pálincás 2016. 92.o.

LEÍRÁS

Településszerkezetben elfoglalt hely:

Az épület Ómátyásföldön helyezkedik el, a nagyvonalú telekosztással, széles utcákkal kialakított, nyaralótelepnek tervezett villanegyed területén. Ómátyásföldet az 1880-as évek végén parcellázták. Az épület a Veres Péter út, Pilóta utca, Mészáros József utca és Zsélyi Aladár utca által határolt telektömbben helyezkedik el, mely megőrizte a parcellázáskor kialakított határait, ám telkeinek határai már jelentősen megváltoztak.

Beépítési mód:

Az épület szabadon álló beépítéssel helyezkedik el a saroktelken. A főhomlokzat a Pilóta utca felé néz. Az eredeti telek valószínűleg közel kétszer ekkora volt, s a mai Pilóta utca 3.-at is magába foglalta, mely a villa tágas kertjéül szolgálhatott.

Tömegstruktúra:

Az épület szuterénes, földszintes kialakítású. Fő tömege téglalap alaprajzú, melyet nagy kiugrású rizalit tagol a főhomlokzaton. A hátsó udvar felé is rizalitszerű kiugrás látható, ez későbbi bővítés eredménye, nem az eredeti tömeg része. Az épületet két egymásra merőleges gerincű csanakontyos nyeregtető fedi. A főhomlokzati rizalit kialakítása hangsúlyos, megemelt földszintjére, egykarú lépcső vezet.

Homlokzatok, anyaghasználat:

A homlokzat legjellegzetesebb eleme a sárgás-vöröses színű, mátyásföldi építészetre jellemző égetett tégl. Ebből készült a lábazat, a párkányzat, a nyíláskeretezések, sarokarmirozások, illetve a rizalit főhomlokzati földszinti falfelülete. A falmezők vakoltak, világossárgára festettek, mely nagyon jól harmonizál a tégl természetes színével. A főhomlokzaton nagy, kosárvíves, befalazott nyílás látható. A korábban üvegezett nyílást befalazták, kisebb bejárati ajtót építettek be, mely elvette a megérkezés nagyvonalúságát. Több ablakot kicseréltek külső redőnytokos műanyag szerkezetre, de a rizalit jobb oldalfalán és a bal épületszárnyon még eredeti, szegmensíves záródó kétszárnyú és hármas osztású nyílászárók is láthatóak. A tető cserépfedésű, mely jól illeszkedik a hasonló színű téglaburkolatokhoz.

Kerítés:

A kerítés téglalábazatú, műkö fedlappal. A homorú ível záródó kerítésmezők hálós kitöltésűek, melyeket kör és csigavonal motívumokkal díszített kovacsoltvas elemekből álló sávok kereteznek. A kerítést a Pilóta utcán két téglapillér között egybeépített egyszárnyú és kétszárnyú kapu tagolja. A kerítés Veres Péter úti szakaszát két helyen az utca felé nyíló bódék szakítják meg.

A VÉDELEM INDOKLÁSA

Az épület téglarchitektúrája, eredeti formájában megőrzött tömege hozzájárul Mátyásföld történeti településképeinek fennmaradásához. A kerítés pedig azt mutatja, milyen igényességgel készült Ómátyásföld utcaképe a 20. század első felében.


JAVASLATOK

Javasolt a meglévő eredeti nyílászárók alapján újakat gyártani és a külső redőnytokos műanyag nyílászárók helyére beépíteni. A világos sárga homlokzatszínezés megtartása javasolt. A bejárati nyílászáró visszaállítása javasolt az eredeti méretben és üvegosztással. A kerítés lábazatának megtisztítása, a sérült téglák pótlása és a fémstruktúrák korrózió elleni védelme és újrafestése javasolt. A kerítés színének megválasztásakor javasolt figyelembe venni a Pilóta utcai kerítéseket és ezekhez igazodóan sötétbarna vagy sötétzöld színt választani. Javasolt a Veres Péter út menti üzletek áthelyezése, mivel jelen minőségükben nem illeszkednek a környezetükbe.

A Rendelet II/7. szakasza tartalmazza a védettséggel összefüggő korlátozásokat és kötelezettségeket.



2019

sorszám:	városrész:
95	Mátyásföld
cím:	Pilóta u. 5.
hrsz:	106038
megnevezés: mai rendeltetés:	villaépület lakóház
védendő érték:	épület és kerítés (H1, H2)
építés éve:	1907. k.
építtető:	nem ismert
tervező:	Weninger Ferenc(?)
építőmester:	Paulheim József(?)
	
adatfelvétel időpontja:	2019. május
adatfelvevő:	Füsi Zsófia Völgyzugoly Műhely Kft.
források:	Lantos-Széman 2014. 67.o. Bechtold-Pálincás 2016. 93.o.

LEÍRÁS

Településszerkezetben elfoglalt hely:

Az épület Ómátyásföldön helyezkedik el, a nagyvonalú telekosztással, széles utcákkal kialakított, nyaralótelepnek tervezett villanegyed területén. Ómátyásföldet az 1880-as évek végén parcellázták. A villa a Pilóta utca, Mészáros József utca, Zsélyi Aladár utca, Veres Péter út által határolt telektömbben áll, mely megőrizte a parcellázáskor kialakított határait.

Beépítési mód:

Az épület szabadon álló beépítéssel helyezkedik el a telektömb közbelső telkén.

Tömegstruktúra:

Földszintes, szuterénes épület. A főhomlokzatot oromzatos középrizalit tagolja, melyen a nyolcszög három oldalával záródó épületrész ugrik előre. A fedés kontyolt nyeregtető, melyhez az oromzat feletti kisebb nyeregtető csatlakozik. A bejáratához a jobb oldalszárny előtti egykarú lépcső vezet.

Homlokzatok, anyaghasználat:

A homlokzatok vakoltak, egyszínűre festettek. A rizalit nyílászárói félköríves, az oldalszárnyaké egyenes záródásúak. A jobb oldalhomlokzaton kosárirés nyílászáró látható. Az ereszek mentén körbefutó parkányzatot koszorús-virágos stukkó díszíti, melyhez hasonló díszítés látható a középrizalit feletti mellvéden. Az oromzat függönyíves lészárúsú, mely ívek 1-1 oroslánfejre futnak le az eresz magasságában. Az oromzat mezője féloszlopokkal díszített, melyek felett a secesszióra jellemző ábrázolás, egy kibontott hajú női fej látható.

Kerítés:

A kapu és a kerítés Haidekker gyártmány, mely a tárcsamintás műkö fedlappal borított kapuoszlopokkal együtt eredeti. A kerítés lábazata téglá, műkö fedlapokkal. A homorú ívű, diagonális hálóval borított kerítésmezőket karcsú, hullámos lezárású vasszelvények tagolják. A kétszárnyú kapuzat lendületes ívekkel, csigavonalakkal díszített. A kapu eredeti kilincseit is megőrizték. Az autóbemjáró kapuja valószínűleg nem eredeti, de formailag illeszkedik a kerítéshez.

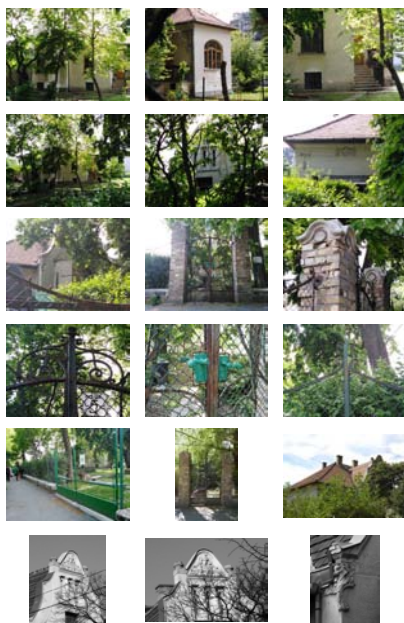
A VÉDELEM INDOKLÁSA

Az épület mátyásföld századfordulós villaépítészetének jellegzetes példája középrizalitos tömegével, és kiemelt, díszített oromzatával. Az oromzat mezőjét díszítő stukkóplasztika egyedülálló Mátyásföldön, így ritkaságértéke is jelentős. Az épület és a történeti kerítés együttes látványa hozzájárul Mátyásföld történeti településképének fennmaradásához.

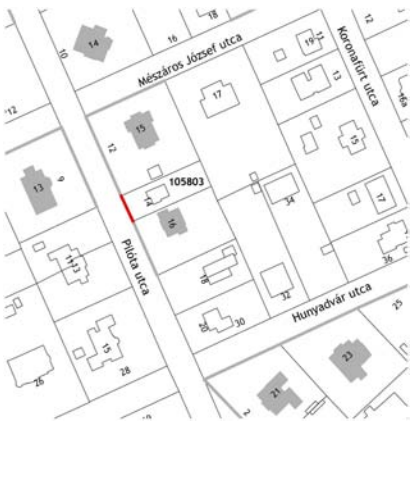
JAVASLATOK

Javasolt a homlokzaton a vakolatok javítása, a korábbi vakolatjavítások nyomainak eltüntetése a festés megújításával, a jelenlegihez hasonló világos színárnyalattal. Javasolt a tetőfedés és a bádogos szerkezetek javítása. Az eredeti nyílászárók megővására javasolt fokozottan ügyelni, lehetséges esetben javítani, szükséges esetben újragyártani a meglévőök alapján. Javasolt teraszkorlát, az előtetőt tartó fémszerkezet és a kerítés fém elemeinek korrózió elleni kezelése. A kerítés egységessé zöld színű festése javasolt. A kapupillérek sérült téglá elemeinek cseréje javasolt.

A Rendelet II/7. szakasza tartalmazza a védettséggel összefüggő korlátozásokat és kötelezettségeket.



2019

sorszám:	városrész:
96	Mátyásföld
cím:	Pilóta u. 14.
hrsz:	105803
megnevezés:	kerítés
mai rendeltetés:	kerítés
védendő érték:	kerítés (H2)
építés éve:	1910. k.
építtető:	nem ismert
tervező:	nem ismert
építőmester:	nem ismert
	
adatfelvétel időpontja:	2019. május
adatfelvevő:	Füsi Zsófia Völgyzugoly Műhely Kft.
források:	Lantos-Széman 2014. 68.o.

LEÍRÁS

A kerítés a Pilóta utca 16. szám alatti kerítéssel korábban feltehetően egy egységet alkotva egy telekhez tartozott, melyet megosztottak. A kerítés kő lábazatú, műkö fedlappal. A domború ívvel záródó Haidekker hálós kerítésmezőket félköríves záródású, csigavonalú mintákkal díszített függőleges kovácsoltvas elválasztó sávok tagolják és keretezik. A kerítésbe épített kétszárnyú kapu az általános szakaszokkal analóg kialakítású. A kapu nagyobb szárnyát tolöszerkezetté alakították, a statikailag szükséges szelvények méretének megnövelésével. A kerítés egységesen sötétzöld színűre festett.

A VÉDELEM INDOKLÁSA

A dekoratív, nívós kidolgozású kerítés Mátyásföld történeti építészetének őrzője, megjeleníti az utcaképhez való viszonyulás fontosságát, így védettsége indokolt.


JAVASLATOK

A Pilóta utca 14. és 16. szám alatti kerítés egy egységként való kezelése lenne előnyös. Javasolt azonos árnyalatú zöldre festeni a két kerítésszakaszt a harmonikusabb utcakép érdekében. A kapu kilincset javasolt korhűbb szerkezetre cserélni.

A Rendelet II/7. szakasza tartalmazza a védettséggel összefüggő korlátozásokat és kötelezettségeket.



2019

sorszám:	városrész:
97	Mátyásföld
cím:	Pilóta u. 16.
hrsz:	105804
megnevezés:	villaépület
mai rendeltetés:	lakóház
védendő érték:	épület és kerítés (H₁, H₂)
építés éve:	1910-es évek eleje
építtető:	nem ismert
tervező:	nem ismert
építőmester:	nem ismert
	
adatfelvétel időpontja:	2019. május
adatfelvevő:	Füsi Zsófia Völgzugoly Műhely Kft.
források:	Lantos-Széman 2014. 68.o.

LEÍRÁS

Településszerkezetben elfoglalt hely:

Az épület Ómátyásföldön helyezkedik el, a nagyvonalú telekosztással, széles utcákkal kialakított, nyaralótelepnek tervezett villanegyed területén. Ómátyásföldet az 1880-as évek végén parcellázták. Az épület a Pilóta utca, Mészáros József utca, Koronafürt utca és Hunyadvár utca által határolt telektömbben helyezkedik el, mely megőrizte a parcellázáskor kialakított határait, ám telkeinek határai már jelentősen megváltoztak.

Beépítési mód:

Az épület szabadon álló beépítéssel helyezkedik el a közbenső telken. A villa építésekor a telek jóval nagyobb méretű volt, a mai Pilóta u. 14. szám alatti területet is magába foglalta.

Tömegstruktúra:

Az egyszerű tömegű villa az 1910-es évek mátyásföldi villaépítészetének jellemzőit mutatja: az egyszerű, téglalap alaprajzú fő tömeget a főhomlokzaton oromzattal kiemelt rizalit tagolja. A fedés kontyolt nyeregtető. Az épület szuterén-és földszinttel épült.

Homlokzatok, anyaghasználat:

A homlokzatok vakoltak, díszítetlenek. A lábazon jelenik meg téglalaborítás, mint tagolóelem. A ház egyedi karakterjegye az oromzati ablak három ível záródó formája. A földszinti nyílászárók egyenes záródású, T osztású faablakok. A homlokzat egységes képet mutat: nyílászárók és az oromzati fa elemek barnászörös festése jól harmonizál a vörös téglalábazattal és a cserépfedéssel.

Kerítés:

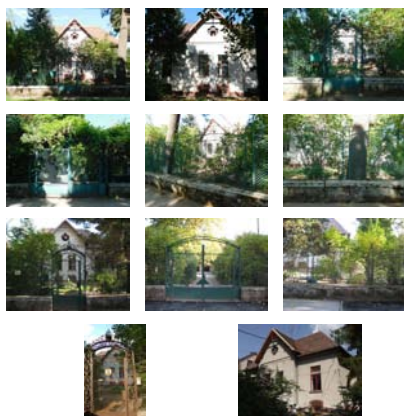
A kerítés kő lábazatú, műkö fedlappal. A domború ível záródó Haidekker hálós kerítésmezőket félköríves záródású, csigavonalú mintákkal díszített függőleges kovácsoltvas elválasztó sávok tagolják és keretezik. A kerítésbe épített ívesen záródó egyszárnyú és kétszárnyú kapu az általános szakaszokkal analóg kialakítású.

A VÉDELEM INDOKLÁSA

Az épület tömegében, homlokzati tagolásában őrzi a 20. század eleji mátyásföldi villaépítészet jellegét. A dekoratív, nívós kidolgozású kerítés Mátyásföld történeti építészetének őrzője, megjeleníti az utcaképhez való viszonyulás fontosságát, így védettsége indokolt.

JAVASLATOK

Javasolt a homlokzati fa elemek időközönkénti felületkezelése, az időjárás hatásai elleni védelem érdekében. Az oromzat tetőzetéhez rögzített antennák áthelyezése javasolt a homlokzat kevésbé központi helyére. A homlokzati vezetékek földkábelrel való kiváltása javasolt. Javasolt a kerítés színezését a Pilóta u. 14. szám alatti kerítésével összehangolni, mivel az utcakép látványában egy egységet képeznek. A Rendelet II/7. szakasza tartalmazza a védettséggel összefüggő korlátozásokat és kötelezettségeket.



2019

sorszám:	városrész:
98	Mátyásföld
cím:	Pilóta u. 27.
hrsz:	105979
megnevezés: mai rendeltetés:	kerítés kerítés
védendő érték:	kerítés (H2)
építés éve:	nem ismert
építtető:	nem ismert
tervező:	nem ismert
építőmester:	nem ismert
	
adatfelvétel időpontja:	2019. május
adatfelvevő:	Füsi Zsófia Völgyzugoly Műhely Kft.
források:	

LEÍRÁS

A Pilóta utcán álló kerítés kő lábazatú, műkö fedlapokkal. A kerítésmezők diagonálisan font hálóval borítottak és vízszintes, geometrikus díszítésű sávval záródnak. A tartópálcák vége virágot mintáz. Az egyszárnyú kapu kialakítása az általános szakaszokkal analóg. A Pilóta utcai oldalon beépített kétszárnyú tolókapu vastagabb tartóelemekkel kialakított, téglapillérek között álló szerkezet. Az új kerítésszakasz inkább a házhoz igazodó, nem a régi kerítés folytatásaként értelmezhető.

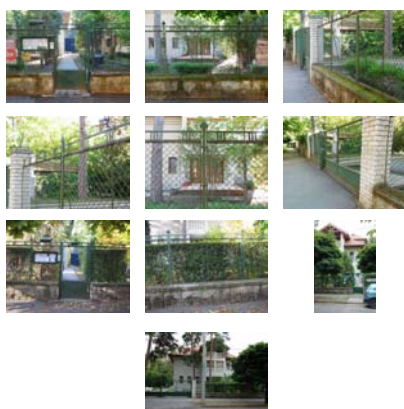
A VÉDELEM INDOKLÁSA

Az elegáns, jó arányú, geometrikus formavilágú kerítés Mátyásföld történeti építészetének őrzője, megjeleníti az utcaképhez való viszonyulás fontosságát, így védettsége indokolt.


JAVASLATOK

Javasolt a lábazat kő elemeinek megtisztítása a mohától, növényzettől. A kerítés korrózió elleni felületkezelése, illetve festése javasolt a jelenlegivel megegyező zöld színre.

A Rendelet II/7. szakasza tartalmazza a védettséggel összefüggő korlátozásokat és kötelezettségeket.



2019

sorszám:	városrész:
99	Mátyásföld
cím:	Pilóta u. 32.
hrsz:	105933
megnevezés: mai rendeltetés:	villaépület lakóház
védendő érték:	épület és kerítés (H1, H2)
építés éve: építtető: tervező: építőmester:	1910-es évek eleje nem ismert nem ismert nem ismert
	
adatfelvétel időpontja:	2019. május
adatfelvevő:	Füsi Zsófia Völgyzugoly Műhely Kft.
források:	Lantos-Széman 2014. 68.o. Bechtold-Pálinkás 2016. 108.o

LEÍRÁS

Településszerkezetben elfoglalt hely:

Az épület Ómátyásföldön helyezkedik el, a nagyvonalú telekosztással, széles utcákkal kialakított, nyaralótelepnek tervezett villanegyed területén. Ómátyásföldet az 1880-as évek végén parcellázták. Az épület a villanegyed déli részén, a Pilóta utca, Nagyvászony utca, Prodám utca és Újszász utca által határolt telektömbben áll.

Beépítési mód:

Az épület szabadon álló beépítéssel helyezkedik el a telektömb egyik közbenső telkén.

Tömegstruktúra:

Az egyszerű tömegű villa az 1910-es évek mátyásföldi villaépítészetének jellemzőit mutatja: a téglalap alaprajzú fő tömeget a főhomlokzaton oromzattal kiemelt rizalit tagolja. A fedés kontyolt nyeregterető, melyhez a rizalit csonkakontyos nyeregterete csatlakozik. Az épület szuterén- és földszinttel épült. A bejárathoz a főhomlokzat jobb oldalán egykarú lépcső vezet a valószínűleg utólagosan épített bejárati előtérbe.

Homlokzatok, anyaghasználat:

A homlokzatok vakoltak, vakolatdíszítéssel tagoltak. A falsíkokat vakolatsávok keretezik, melyeken pálcás, gombos stukkódomborművek láthatóak. A nyílások körül is hasonló kialakítású díszítő sávok futnak körbe. A lábazon és a szuterénablakokon megjelenik a Mátyásföldre jellemző sárga téglaborítás, melynek színe jól harmonizál az épület visszafogott színezésével. A földszinti nyílászárók fehérre festett egyenes záródású, T osztású, díszített osztólécekkel ellátott történeti faablakok, a homlokzatszínezésben is megjelenő halványzöld ablakosárral. Az oromzaton három, egymás mellett elhelyezkedő keskeny, félköríves záródású padlásnyílás látható. Az oromzatszékák és gerendavégek szintén a homlokzat halványzöld árnyalatával festettek.

Kerítés:

A kerítés új szerkezet, mely feltehetően egy korábban itt álló kerítés mintájára készült. A téglalábazon álló fém pálcák között homorú ívvel záródó, diagonális fonású hálóval kitöltött mezők láthatóak, melyek közepét tulipános sávok díszítik. A tartópálcák vége hullámvonallal zárul. A kétszárnyú bejárati kapu két téglapillér között áll, melyek műkö dísszel záródnak. A kapu a kerítésmezők formavilágával megegyező díszítésű, ívesen záródó szerkezet. A kerítés és a kapu kialakítása a Haidekker kerítések hangulatát idézi, igényes munka.

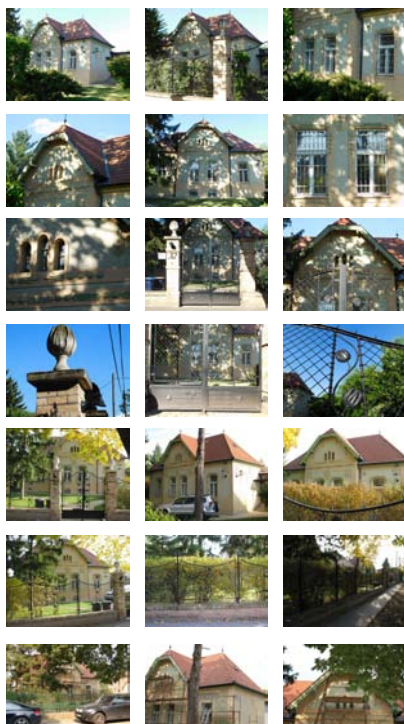
A VÉDELEM INDOKLÁSA

Az egyszerű tömegű, különleges vakolatdíszekkel rendelkező épület szép példa a visszafogott, történeti értékeket tiszteletben tartó felújításra. Külön kiemelendő érték a harmonikus épületszínezés. Emellett elegáns megjelenése, és egységes látványa a kerítéssel nagyban hozzájárul Ómátyásföld történeti karakterének megőrzéséhez.


JAVASLATOK

A villa és kerítése jelen állapotának fenntartása javasolt, folyamatos karbantartással. Az oromzati fa elemekre javasolt kiemelt figyelmet szánni, és időközönkénti felületkezeléssel biztosítani az időjárás hatásai elleni védelmet.

A Rendelet II/7. szakasza tartalmazza a védettséggel összefüggő korlátozásokat és kötelezettségeket.



2019

sorszám:	városrész:
100	Mátyásföld
cím:	Prodám u. 9.
hrsz:	105936
megnevezés: mai rendeltetés:	villaépület lakóház
védendő érték:	épület (H1)
építés éve: építtető: tervező: építőmester:	1910-es évek eleje Naményi József nem ismert nem ismert
	
adatfelvétel időpontja:	2019. május
adatfelvevő:	Füsi Zsófia Völgzugoly Műhely Kft.
források:	Lantos-Széman 2014. 69.o.

LEÍRÁS

Településszerkezetben elfoglalt hely:

Az épület Ómátyásföldön helyezkedik el, a nagyvonalú telekosztással, széles utcákkal kialakított, nyaralótelepnek tervezett villanegyed területén. Ómátyásföldet az 1880-as évek végén parcellázták. Az épület a villanegyed déli részén, a Pílóta utca, Nagyvászony utca, Prodám utca és Újszász utca által határolt telektömbben áll.

Beépítési mód:

Az épület szabadon álló beépítéssel helyezkedik el a telektömb egyik közbenső telkén.

Tömegstruktúra:

Kétszintes tömegű, szuterénes villaépület. A téglalap alaprajzú tömeget minden oldalon rizalitok tagolják. A leghangsúlyosabb főhomlokzat középrizalitja, melynek földszinti bejáratához elegáns, balusztrádos korláttal kísért egykarú lépcső vezet. A fedés viszonylag alacsony hajlású kontyolt nyeregtető.

Homlokzatok, anyaghasználat:

A homlokzatok simára vakoltak, visszafogott vakolatdíszekkel az oromzaton és az ereszek mentén. A középrizalit első szintjén ívesen kiugró erkélylemez látható, balusztrádos mellvéddel. Az háromszögű, vakolatsávvál keretezett oromzat optikailag a falsíkból kilépő vakolatsávokra támaszkodik. Az épület nyílászárói egyégesek, egyenes záródású, díszes osztólécekkel ellátott hármastású ablakok. A bejáratú ajtó tokszerkezete az ablakokéval megegyező. A lábázat kőborítású. A tető hódfarkú cserépfedésű, melynek karakteres elemei a gerincen sorakozó csúcscsúcsok.

A VÉDELEM INDOKLÁSA

A kétszintes, nagytömegű villa tömegképzése, elegáns bejáratú kialakítása és szép nyílászárói történeti értéket képviselnek az ómátyásföldi villatelepen. A ház megőrzése hozzájárul a terület történeti karakterének fennmaradásához.

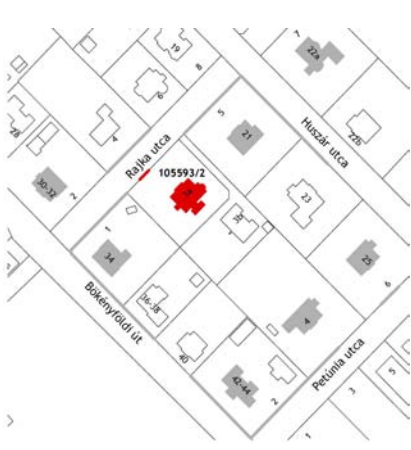
JAVASLATOK

Javasolt az ereszek mentén körbefutó világossárga színű tagozat fehérre festése a harmonikusabb homlokzati kép érdekében. Az eredeti nyílászárók megőrzésére javasolt fokozottan ügyelni, lehetséges esetben javítani, szükséges esetben újragyártani a meglévők alapján. A csúcscsúcsok karbantartása, megőrzése fontos a tető karakterének megőrzése érdekében.

A Rendelet II/7. szakasza tartalmazza a védettséggel összefüggő korlátozásokat és kötelezettségeket.



2019

sorszám:	városrész:
101	Mátyásföld
cím:	Rajka u. 3/a.
hrs:	105593/2
megnevezés:	Weisz Gyula villája – Sternád-villa
mai rendeltetés:	lakóház
védendő érték:	épület és kapuzat (H1, H2)
építés éve:	1908.
építettő:	nem ismert
tervező:	nem ismert
építőmester:	Paulheim József
	
adatfelvétel időpontja:	2019. május
adatfelvevő:	Füsi Zsófia Völgyzugoly Műhely Kft.
források:	Lantos-Széman 2014. 69.o. Pálinkás-Bechtold 2016.111.o.

LEÍRÁS

Településszerkezetben elfoglalt hely:

Az épület Ómátyásföldön helyezkedik el, a nagyvonalú telekosztással, széles utcákkal kialakított, nyaralótelepnek tervezett villanegyed területén. Ómátyásföldet az 1880-as évek végén parcellázták. A ház az Erzsébet ligettől keletre elterülő lakóterületen, a Rajka utca, Huszár utca, Petúnia utca és Bökényföldi út által határolt telektömbben helyezkedik el.

Beépítési mód:

Az épület szabadon álló beépítéssel helyezkedik el a telektömb közbelső telkén.

Tömegstruktúra:

Az épület földszintes, szuterénes kialakítású. A téglalap alaprajzú fő tömeget a főhomlokzaton középrizalit tagolja, bal oldalán kisebb épületbővítvény, mely ma bejárati előtér, korábban nyitott verandaként működött. A jobb oldali bejárat és a hátsó udvari lapostető bővítvények nem az eredeti tömeg részei. A ház kontyolt nyeregtetővel fedett, mely előtt karakteresen emelkedik a középrizalit oromzata. A tetőtér beépített, melynek tetősíklakos megoldása tiszteletben tartja a történeti tetőkontúrát, de kissé megbontja a főhomlokzat egyébként egységes képét.

Homlokzatok, anyaghasználat:

A homlokzatok vakoltak, a tető hódfarkú cserépfedésű. A falfelületeket vakolatdíszek tagolják: az épületsarkokon és a nyílások körül egyszerű vakolatsáv, az oromzati nyílások körül kváderes keret, az orommező szélén sávosan díszített pilaszterek láthatóak, trapéz alakú lezárással. Az ablakok osztópárkányának magasságában vakolatsáv húzódik végig. Az épület részleteit, homlokzatdíszzeit a felújításkor igyekeztek az eredeti mintájára visszaállítani, a megismerhető részletezettségig. Érdekes, hogy az épületszínezést az eredeti inverzeként alakították ki, korábban a kissé sötétebb felfelületeket díszítették a világosabb vakolatdíszek, ma ez éppen fordítva látható, bár a különbség a két szín között csupán árnyalatnyi. Új elemként jelent meg az oromzaton két kovácsoltvas dísz, melyek a falkőtővasak díszítő lezárását idézik, lehetséges, hogy az oromfal állékonyosságának megőrzésében is szerepük van. A tető karakteres eleme a kémény, melynek formája a ház eredeti kéményeinek kialakítását követi.

Kerítés:

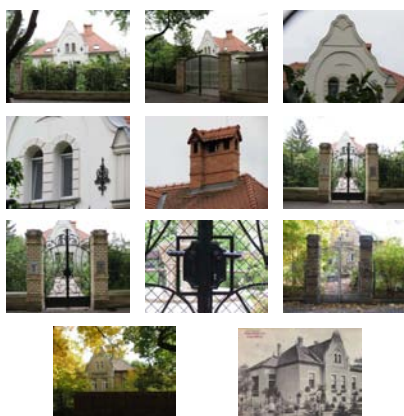
A kapuzata eredeti Haidekker gyártmány, felújítva. A kerítés többi része a felújításkor épült, formálása a Haidekker kerítéseket követi: téglalábazaton homorú ívvel záródó, diagonálisan font hálóval kitöltött mezők sorakoznak, melyeket karcsú fémpálcák tagolnak. A kerítés szép egységet alkot a két szomszédjában elhelyezkedő védelem alatt álló történeti kerítéssel.

A VÉDELEM INDOKLÁSA

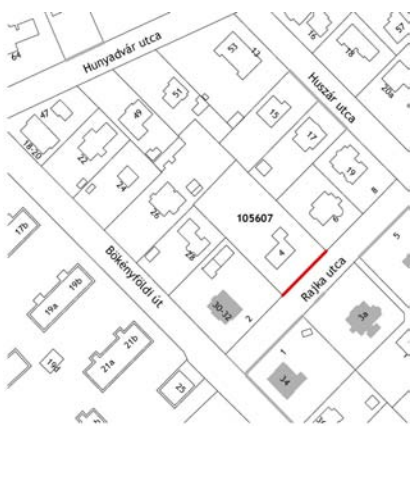
Az épület mátyásföld századfordulós villaépítészetének jellegzetes példája középrizalitos tömegével, és kiemelt, díszített oromzatával. Az épület, a kapuzat és a kerítés együttes látványa hozzájárul Mátyásföld történeti településképeinek fennmaradásához.

JAVASLATOK

Az épület összességében jó állapotú, mely gondos, rendszeres karbantartással megőrizhető. A homlokzatokon több helyen látható a festékréteg lepergése, a falfelületeken és a tagozatokon egyaránt. Egy esetleges felújításkor érdemes megfontolni az eredeti épületszínezés visszaállítását. A kerítés egy részét műanyag lemezek fedik, ezeket javasolt eltávolítani és a takarást növényzet telepítésével megoldani. A Rendelet II/7. szakasza tartalmazza a védelemmel összefüggő korlátozásokat és kötelezettségeket.



2019

sorszám:	városrész:
102	Mátyásföld
cím:	Rajka u. 4.
hrsz:	105607
megnevezés:	kerítés
mai rendeltetés:	kerítés
védendő érték:	kerítés (H2)
építés éve:	1890. k.
építtető:	dr. Környei Edéné
tervező:	nem ismert
építőmester:	nem ismert
	
adatfelvétel időpontja:	2019. május
adatfelvevő:	Füsi Zsófia Völgyzugoly Műhely Kft.
források:	Lantos-Széman 2014. 70.o.

LEÍRÁS

A Rajka utcán álló, közbenső telket határoló kerítést egy egyszárnyú és egy kétszárnyú kapu tagolja. A kerítés lábazata kőlap burkolatú, műkö fedlapokkal. A felső rész sűrű osztású pálcás kovácsoltvas szerkezet. A pálcák között csigavonalú díszek láthatóak. Minden második pálca a kerítés síkjából kilépő csigavonallal végződik, mely egyedi megjelenést ad a kerítésnek. A kapuk kialakítása az általános kerítésszakaszokkal analóg megoldást mutat. A kerítés fém szerkezetei egységesen feketére festettek.

A VÉDELEM INDOKLÁSA

A Rajka utcán álló kerítés a telken álló, korábban díszes szecessziós villához épült, melynek mára történeti részletei teljesen eltűntek. A kerítés viszont őrzi mives kialakítását, így nagy szerepe van a történeti karakterű utcakép fennmaradásában.


JAVASLATOK

Javasolt a kő lábazat mohás felületeinek megtisztítása, illetve a fémszerkezetek korrózió elleni felületkezelése, újrafestése a jelenlegivel megegyező, fekete színűre.

A Rendelet II/7. szakasza tartalmazza a védettséggel összefüggő korlátozásokat és kötelezettségeket.



2019

sorszám:	városrész:
103	Mátyásföld
cím:	Szilágyi Mihály u. 3.
hrsz:	105964
megnevezés: mai rendeltetés:	villaépület lakóház
védendő érték:	épület (H1)
építés éve: építtető: tervező: építőmester:	1910-es évek eleje nem ismert nem ismert nem ismert
	
adatfelvétel időpontja:	2019. május
adatfelvevő:	Füsi Zsófia Völgyzugoly Műhely Kft.
források:	Bechtold-Pálincás 2016. 114.0.

LEÍRÁS

Településszerkezetben elfoglalt hely:

Az épület Ómátyásföldön helyezkedik el, a nagyvonalú telekosztással, széles utcákkal kialakított, nyaralótelepnek tervezett villanegyed területén. Ómátyásföldet az 1880-as évek végén parcellázták. Az épület a Jókai Mór utca, Szilágyi Mihály utca, Zsélyi Aladár utca, Nagyvászony utca által határolt telektömbben helyezkedik el. A nyaralótelepnek ez a része – a Jókai Mór és a Zsélyi Aladár utca közé eső tömbök, valamint a Zsélyi Aladár utca egy szakasza – az 1910-20-as években, nagyjából egy időben épült be, valószínűleg Paulheim József sablonterve alapján.

Beépítési mód:

Az épület szabadon álló beépítéssel helyezkedik el a telektömb közbelső telkén.

Tömegstruktúra:

Az épület földszintes, szuterénes. Tipikusnak mondható Paulheim villa, szimmetrikus, középrizalitos tömegformával. A szélső traktusok egytengelyesek, míg a rizalit kéttengelyes. Hangsúlyos az oromzat kialakítása. A tetőforma csonkakontyos nyeregretető. A bejárathoz az épület bal oldalán lépcsősor vezet. Közelmúltbeli felújítás eredménye az épület jobb oldalán kialakított épületrész, mely ma jelentősen rontja az épület összképét.

Homlokzatok, anyaghasználat:

A homlokzatok vakoltak, díszetlenek, csupán az ereszek mentén és a lábazon fut körbe egyszerű vakolatsáv, a falmezőknél sötétebb színezéssel. Az épület legkarakteresebb eleme a deszkázott oromzat, melyen kis fakonzolokon padlásablak-fülke látható, egyenes záródású keskeny ablakkal. A főhomlokzat egy- illetve kétszárnyú homlokzati ablakai egyenes záródásúak, az eredeti szerkezetek lehetnek. A jobb épületszárny a többitől eltérő kialakítású, homlokzati festése élénkebb, barna ablakán zsalugáteres árnyékoló látható. A tető cementpala fedésű.

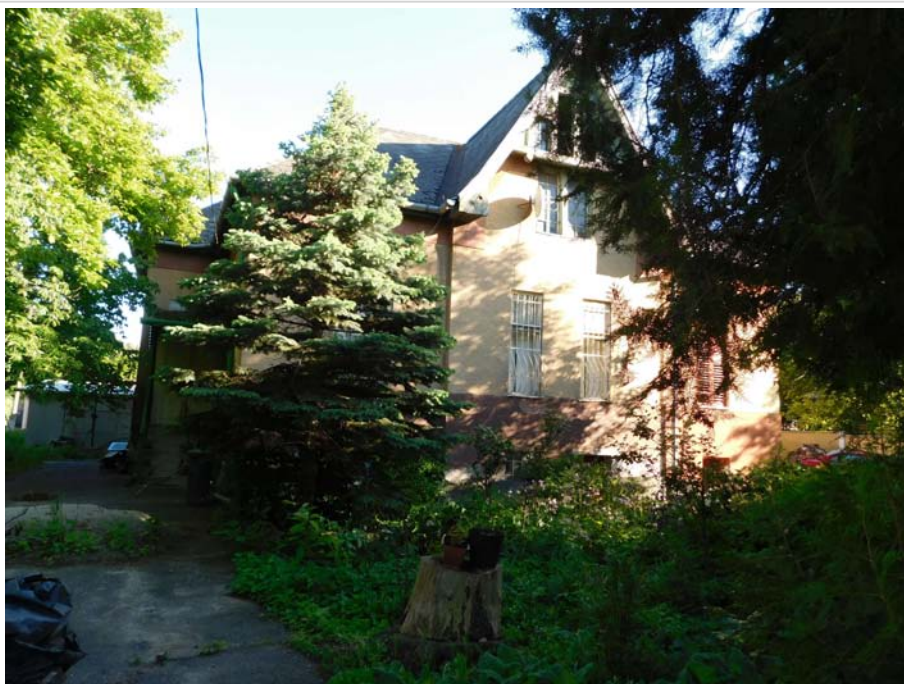
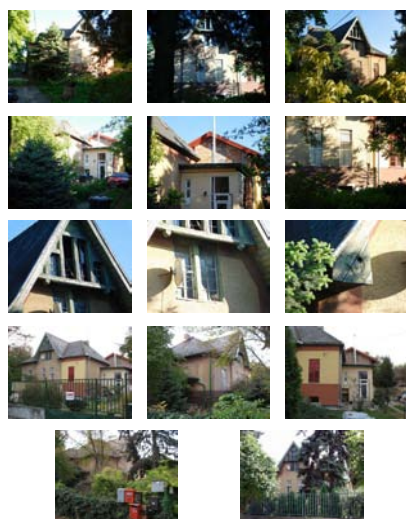
A VÉDELEM INDOKLÁSA

Az épület Ómátyásföld századfordulós villaépítészetének jellemző példája, mely felújítandó állapotú, de tömegében és egyes részleteiben őrzi a terület építészeti jellegét. A ház a Paulheim típusú villák sorába illeszkedik, melyek tömegformájukban egymáshoz nagyon hasonló, részletképzésükben pedig nagy változatosságot mutató épületek Ómátyásföld villanegyedében.

JAVASLATOK

Az oromzat fa elemeinek és ablakszerkezeteinek felújítása, felületkezelése, festése javasolt. Ezen elemekre kiemelt figyelmet kell fordítani, és folyamatos karbantartással védekezni az időjárás hatásai ellen. Javasolt a homlokzati vezetékek és antennák áthelyezése a homlokzat kevésbé központi részére. Javasolt az épület jobb oldalához csatolt, félkész épületszárny bontása. Az épülethomlokzatok egységes színezése és nyílászáró-kialakítása javasolt a harmonikusabb utcakép és a ház történeti képének visszanyerése érdekében. Amennyiben a tetőfedés cseréjére kerül sor, javasolt a jelenlegi elemmérettel megegyező szálcement síkpala választása.

A Rendelet II/7. szakasza tartalmazza a védettséggel összefüggő korlátozásokat és kötelezettségeket.



2019

sorszám:	városrész:
104	Mátyásföld
cím:	Szilágyi Mihály u. 6.
hrsz:	106005
megnevezés:	villaépület
mai rendeltetés:	lakóház
védendő érték:	épület (H1)
építés éve:	1910-es évek eleje
építető:	nem ismert
tervező:	Paulheim József
építőmester:	Paulheim József
	
adatfelvétel időpontja:	2019. május
adatfelvevő:	Füsi Zsófia Völgyzugoly Műhely Kft.
források:	Lantos-Széman 2014. 71.o. Bechtold-Pálinkás 2016. 115.o.

LEÍRÁS

Településszerkezetben elfoglalt hely:

Az épület Ómátyásföldön helyezkedik el, a nagyvonalú telekosztással, széles utcákkal kialakított, nyaralótelepnek tervezett villanegyed területén. Ómátyásföldet az 1880-as évek végén parcellázták. Az épület a Jókai Mór utca, Szilágyi Mihály utca, Zsélyi Aladár utca és Hunyadvár utca által határolt telektömbben helyezkedik el. A nyaralótelepnek ez a része – a Jókai Mór és a Zsélyi Aladár utca közé eső tömbök, valamint a Zsélyi Aladár utca egy szakasza – az 1910-20-as években, nagyjából egy időben épült be, valószínűleg Paulheim József sablonterve alapján.

Beépítési mód:

Az épület szabadon álló beépítéssel helyezkedik el a telektömb közben a telkén.

Tömegstruktúra:

Az épület földszintes, szuterénes kialakítású. Tipikusnak mondható Paulheim villa, szimmetrikus, középrizalitos tömegformával. A szélső traktusok egytengelyesek, míg a rizalit kéttengelyes. Hangsúlyos az oromzat kialakítása. A tetőforma csonkakontyos nyeregretető. A bejárat a ház jobb oldalán lépcsővel megközelíthető verandán át nyílik.

Homlokzatok, anyaghasználat:

A homlokzatok vakoltak, díszítetlenek. A főhomlokzat legkarakteresebb eleme a kiemelt oromzat, melyen deszkázott mező és három egyenes záródású padlásablak látható. Hangsúlyos a lábazat kialakítása is, mely vakolatból kialakított, az ablakpárkányokig felfutó, falfelületeknél világosabb színűre festett sáv. A főhomlokzat egy- illetve kétszárnyú homlokzati ablakai egyenes záródásúak, tokszerkezetük valószínűleg eredeti. Eredeti elemei lehetnek a villának a virágtartó rácsok, melyek megőrzendő értékek. A tető cementpala fedésű.

A VÉDELEM INDOKLÁSA

Az épület Ómátyásföld századfordulós villaépítészetének jellemző példája, mely tömegében és egyes részleteiben őrzi a terület építészeti jellegét. A ház a Paulheim típusú villák sorába illeszkedik, melyek tömegformájukban egymáshoz nagyon hasonló, részletképzésükben pedig nagy változatosságot mutató épületek Ómátyásföld villanegyedében.


JAVASLATOK

Az oromzat fa elemeinek felújítása, felületkezelése, festése javasolt. Ezen elemekre kiemelt figyelmet kell fordítani, és folyamatos karbantartással védekezni az időjárás hatásai ellen. Az eredeti nyílászárók megóvására javasolt fokozottan ügyelni, lehetséges esetben javítani, szükséges esetben újragyártani a meglévőkhöz. Javasolt az ablakokhoz tartozó virágtartók felújítása. Amennyiben a tetőfedés cseréjére kerül sor, javasolt a jelenlegi elemmérettel megegyező szálcement síkpala választása.

A Rendelet III/7. szakasza tartalmazza a védettséggel összefüggő korlátozásokat és kötelezettségeket.



2019

sorszám:	városrész:
105	Mátyásföld
cím:	Szilágyi Mihály u. 7.
hrsz:	105969
megnevezés:	villaépület
mai rendeltetés:	lakóház
védendő érték:	épület (H1)
építés éve:	1910-es évek eleje
építtető:	nem ismert
tervező:	Paulheim József
építőmester:	Paulheim József
	
adatfelvétel időpontja:	2019. május
adatfelvevő:	Füsi Zsófia Völgyzugoly Műhely Kft.
források:	Bechtold-Pálincás 2016.116.0.

LEÍRÁS

Településszerkezetben elfoglalt hely:

Az épület Ómátyásföldön helyezkedik el, a nagyvonalú telekosztással, széles utcákkal kialakított, nyaralótelepnek tervezett villanegyed területén. Ómátyásföldet az 1880-as évek végén parcellázták. Az épület a Jókai Mór utca, Szilágyi Mihály utca, Zsélyi Aladár utca és Nagyvázsony utca által határolt telektömbben helyezkedik el. A nyaralótelepnek ez a része – a Jókai Mór és a Zsélyi Aladár utca közé eső tömbök, valamint a Zsélyi Aladár utca egy szakasza – az 1910-20-as években, nagyjából egy időben épült be, valószínűleg Paulheim József sablonterve alapján.

Beépítési mód:

Az épület szabadon álló beépítéssel helyezkedik el a telektömb közbelső telkén.

Tömegstruktúra:

Az épület földszintes, szuterénes. Tipikusnak mondható Paulheim villa, szimmetrikus, középrizalitos tömegformával. A szélső traktusok egytengelyesek, míg a rizalit kéttengelyes. Hangsúlyos az oromzat kialakítása. A tetőforma csonkakontyos nyeregretető. Az épület bal oldalát a szuterén szinten garázzsal, a földszinten félnyeregretetős terasszal bővítették. A bővítés a főhomlokzattól hátrahúzva helyezkedik el, részben a növényzet takarásában, tiszteletben tartva a főhomlokzat utcai látványban megjelenő történeti kontúrját.

Homlokzatok, anyaghasználat:

A homlokzatok vakoltak, díszítetlenek, csupán az ereszek mentén, az oromzaton és a lábazon futnak egyszerű vakolatsávok, a falmezőknél sötétebb színezéssel. Az épület legkarakteresebb eleme az oromzat, melyen kis fakonzolokon deszkázott fülke látható, alatta valószínűleg átalakított egyenes záródású ablakokkal. Az ablakok feletti párkányok és a fejet formázó gipsz díszítmény korábban nem voltak a homlokzat részei, a felújításkor kerülhettek az épületre. A főhomlokzat egy- illetve kétszárnyú homlokzati ablakai egyenes záródásúak, új, műanyag szerkezetek, osztásuk az eredeti mintájára készült. A tető cserépfedésű.

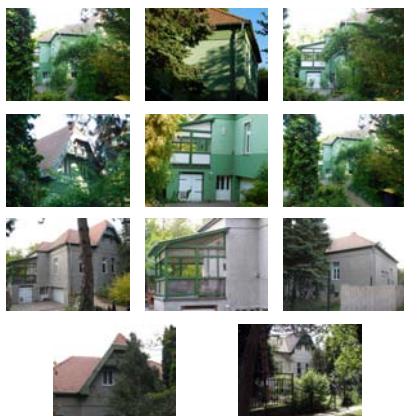
A VÉDELEM INDOKLÁSA

A villa Ómátyásföld villaépítészetének jellemző példája, mely felújított állapotban őrzi a terület építészeti jellegét. A ház a Paulheim típusú villák sorába illeszkedik, melyek tömegformájukban egymáshoz nagyon hasonló, részletképzésükben pedig nagy változatosságot mutató épületek Ómátyásföld villanegyedében.

JAVASLATOK

Javasolt a homlokzat színezésének megváltoztatása a villalepre inkább jellemző sárgás, barnás árnyalatúra. A sötétzöld árnyalat megmaradhat az oromzat fa elemein, illetve a terasz faszerkezetén. A terasz áttörtebb állapotának visszaállítása javasolt. Az oromzati fa elemek felújítása, felületkezelése, festése javasolt. Ezen elemekre kiemelt figyelmet kell fordítani, és folyamatos karbantartással védekezni az időjárás hatásai ellen. Az épület szépségét egyszerű tömege, a jó arányú ablakosztás és az oromzati dísz hangsúlyos adja, így javasolt az utólagosan felhelyezett szemöldökpárkányok eltávolítása, ezeknek hangsúlyosabb érvényesülése érdekében.

A Rendelet II/7. szakasza tartalmazza a védettséggel összefüggő korlátozásokat és kötelezettségeket.



2019