

## BUDAPEST 16. KERÜLET – A KERÜLETI ÉPÍTÉSZETI ÖRÖKSÉG ÉRTÉKLELTÁRA

sorszám:	városrész:
<b>1</b>	<b>Cinkota</b>
cím:	Állás u. 57.
hrszt:	114352
megnevezés: mai rendeltetés:	<b>Tóth Ilona szülőháza</b> Tóth Ilonka Szülőház és Oktatóközpont
védendő érték:	<b>épület (H1)</b>
építés éve: építettő: tervező: építőmester:	1920-as évek Tóth Ilona családja nem ismert nem ismert



adatfelvétel időpontja:	2019. május
adatfelvevő:	Füsi Zsófia Völgzugoly Műhely Kft.
források:	Lantos-Széman 2014. 21.0.

## LEÍRÁS

*Településszerkezetben elfoglalt hely:*

Az épület Árpádföld településrészen helyezkedik el, mely ma hivatalosan Cinkota része, korábban pedig Rákosszentmihály területéhez tartozott. A terület raszteres utcahálózatú, kertvárosi jellegű. E terület beépülésének kezdete a HÉV 1888-as elindítása utáni településfejlődéshez köthető.

*Beépítési mód:*

A lakóterületen elhelyezkedő egykori lakóház, bár funkcióváltáson esett át, tömegét és telepítését megőrizve az utcáson illeszkedik. A ház oldalhatáron álló beépítéssel, előkerttel épült.

*Tömegstruktúra:*

Az épület földszintes, egyszerű tömegű: az épületmag téglalap alaprajzú, nyeregtető fedésű, melyet feltehetően később a kert felőli hosszanti oldalon bővítették, és az eredetihez csatlakozó, de alacsonyabb hajlású tetővel fedtek. A felújításkor a hozzátoldott részt elbontották, egy kisebb eresztűlnyúlást megtartva az udvar felé. Az épületet kiállítótérrel is bővítették, mely az utcáról nem látható, a felszín alatt helyezkedik el – így bővíthetett a telken kihasználható tér az eredeti épülettömeg tiszteltében tartásával.

*Homlokzatok, anyaghasználat:*

Az épület homlokzatait a közel 100 éves ház eredeti jellegét megtartva újították fel a 2016-ban. Az eredeti történeti fa nyílászárók megőrzése, felújítása példaértékű. A homlokzatokon a hagyományos építés anyaghasználatát dominál: fa oromzatdeszkázat és nyílászárók, fehérre meszelt téglafalak és égetett agyagcserép tetőfedés.

## A VÉDELEM INDOKLÁSA

A tájház a terület 100 évvel ezelőtti lakókörnyezetét idézi fel, emellett Tóth Ilona 1956-os mártírának is emléket állít. Az épület emlékházként való újrahajósítása és felújítása építészeti igényesen valósult meg, és a helyi közösség identitásának erősítését célozza, mely mintaértékű.

## JAVASLATOK

Az épület aktív használata, odafigyelő fenntartása biztosíthatja a jelen állapot megőrzését.

A Rendelet II/7. szakasza tartalmazza a védeltséggel összefüggő korlátozásokat és kötelezettségeket.

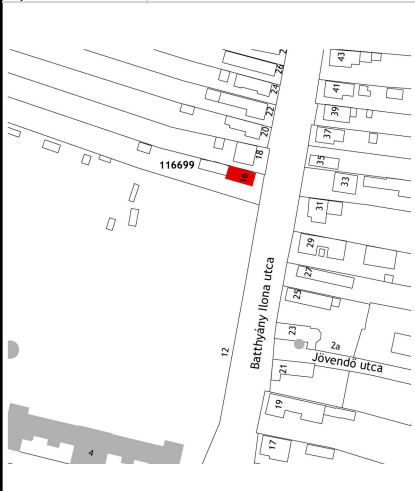


2019

## BUDAPEST 16. KERÜLET – A KERÜLETI ÉPÍTÉSZETI ÖRÖKSÉG ÉRTÉKLELTÁRA

sorszám:	városrész:
<b>2</b>	<b>Cinkota</b>
cím:	Batthyány Ilona u. 12. (Négylovas u. 4.)
hrs:	116696
megnevezés:	<b>volt leányárvaház és nevelőintézet</b>
mai rendeltetés:	Szerb Antal Gimnázium
védendő érték:	<b>épület (H1)</b>
építés éve:	1906.
építető:	Magyar Gazdasszonyok Országos Egyesülete
tervező:	Pártos Gyula
építőmester:	Koch Károly

sorszám:	városrész:
3	<b>Cinkota</b>
cím:	Batthyány Ilona u. 16.
hrsz:	116699
megnevezés: mai rendeltetés:	<b>egykori lakóház</b>  Cinkotai Tájház
védendő érték:	<b>épület (H1)</b>
építés éve:	1910-es évek
építtető:	Szlaukó család
tervező:	nem ismert
építőmester:	nem ismert



adatfelvétel időpontja:	2019. május
adatfelvevő:	Füsi Zsófia Völgyzugoly Műhely Kft.
források:	Lantos-Széman 2014. 22.o. Lantos-Tóth-Széman 2011. 38.o.

### LEÍRÁS

#### Településszerkezetben elfoglalt hely:

Az épület Cinkota településrészben helyezkedik el. E terület első beépülése a középkorra tehető, mai szerkezete viszont már a török utáni évszázadok építkezéseinek eredményét mutatja. A török pusztítás utáni 1699-es újjáépítés Beniczky Tamás földbirtokos nevéhez köthető, aki ekkor tót családokat telepített le Cinkota területén. Az ezt követően kialakult utcarendszer ma is felfedezhető, s az utcára merőlegesen álló hosszú parasztházak beépítés jellege is megmaradt 1-1 telken – ilyen a Cinkotai Tájház telke is.

#### Beépítési mód:

Az épület oldalhatáron állóan, előkerttel épült. A gazdasági épületek a lakóépület meghosszabbításával jöttek létre, így minden funkció az oldalhatárra rendeződött, feltehetően a kis telekszélesség miatt.

#### Tömegstruktúra:

A magyar népi építészet szinte minden régiójában megjelenő tornácos forma Cinkotán is jellemző volt. A térség népi építészetét szempontjából a középmagyar háztípus régiójába sorolható. A tájház épülete a hagyományos tornácos hosszűház formáját mutatja. Az épület téglalap alaprajzú, földszintes, melyet oromzatos nyeregtes fed. A háromszatú ház eredeti funkcionális elrendezése az utca felől haladva tisztaszoba, konyha, lakószoba, kamra, istálló volt, ma kiállító- és rendezvényterek kapnak bennük helyet.

#### Homlokzatok, anyaghasználat:

Az épület főhomlokzata sárga téglá, a nyílások körül vörös téglá díszítőelemekkel. Az épület oldalhomlokzatai és tornácoszlopai fehérre meszelték. A tetőt ma égetett agyagcserép fedi, korábban feltehetően nádfedésű volt. A paraszti díszítőkedvet őrzi a tulipános tornácmellvéd, és az oromzat ornamentális díszítése.

### A VÉDELEM INDOKLÁSA

A ház a 18-19. századi jellegzetes háromszatú tornácos parasztház formáját őrzi. Az épületet igényesen újjátették fel, a lehető legtöbb eredeti elem megtartásával. A kiállítás díszített bútorai, paraszti tárgyai pedig az egykor itt megtelepedő tótok és leszármazottaik mindennapi életébe kalauzolhatnak minket. A tájház funkció – a népi építészeti és néprajzi örökség átadása - erősíti a helyi identitást, és vonzó lehet a máshonnan ide érkezőknek.

### JAVASLATOK

A népi építészeti emlékek jellemzője a természetes – kő, fa, föld - építőanyagok használata, melyek folyamatos karbantartást igényelnek. Az épületen időjárás okozta kisebb károk láthatóak: a csapadéknak kitett fa elemek festésének lepergése, a téglá járda egyes elemeinek kifagyása. A fa elemek időközönkénti felületkezelése megfelelő védelmet biztosít; a bontott téglá járda klinker téglára való cseréje pedig megakadályozhatja az elemek elrepedését, kipergését.

A Rendelet III/7. szakasza tartalmazza a védettségkel összefüggő korlátozásokat és kötelezettségeket.



2019

sorszám:	városrész:
<b>4</b>	<b>Cinkota</b>
cím:	Szabadföld út 19/A. (Vidámvásár u. 2.)
hrsz:	116777
megnevezés:	<b>Weisz Ignác vendéglője és nagyszállodája</b> gyógyszertár és lakóépület
védendő érték:	<b>épület (H1)</b>
építés éve:	1906.
építtető:	Weisz Ignác
tervező:	nem ismert
építőmester:	nem ismert
adatfelvétel időpontja:	2019. május
adatfelvevő:	Füsi Zsófia Völgyzugoly Műhely Kft.
források:	Lantos-Széman 2014. 22.o. Lantos-Tóth-Széman 2011. 38.o.

## LEÍRÁS

### Településszerkezetben elfoglalt hely:

Az épület Cinkota településrészen helyezkedik el. Cinkota jelentős növekedése, és a Szabadföld út menti területek beépülése a 19. század végén indult meg, a HÉV vonal létrejöttével.

### Beépítési mód:

Az épület saroktelken áll, telekhatáron álló beépítéssel.

### Tömegstruktúra:

Az épület 2 szintes, magastetős tömege 3 oldalán rizalittal tagolt, a Szabadföld úti északi homlokzata pedig tűzfal az utca zárt sorú beépítéséhez csatlakozik.

### Homlokzatok, anyaghasználat:

Az épülethomlokzatok vakoltak, melyeket függőlegesen szintmagasságú téglapilaszterek, vízszintesen stukkó osztó- és zárópárkányzatok tagolnak. Fedése égetett agyagcserép. Az épület nyílászárói felújítottak, a földszinten fa, az emeleten műanyag szerkezeteket építettek be. A nyílászarmák az emeleten az eredetivel megegyeznek, a földszinti nyílások korábbi íves záródását viszont már csak egy nyílás őrzi a Szabadföld úti homlokzaton.

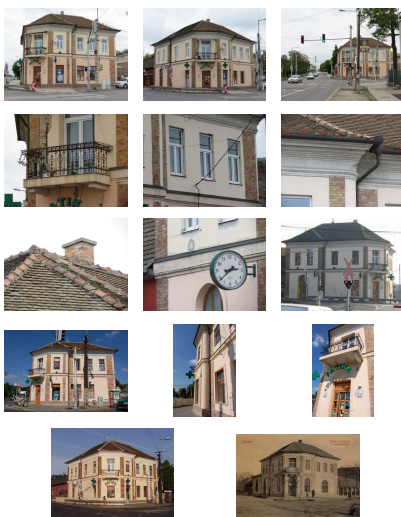
## A VÉDELEM INDOKLÁSA

Az épület jellegzetes tájékozódási pont a Szabadföld út cinkotai részén, kétszintes tömege kiemelkedik környezetéből. A ház bár dísziteitől megfosztott, tömegformája eredeti, történeti jellege megmaradt.

## JAVASLATOK

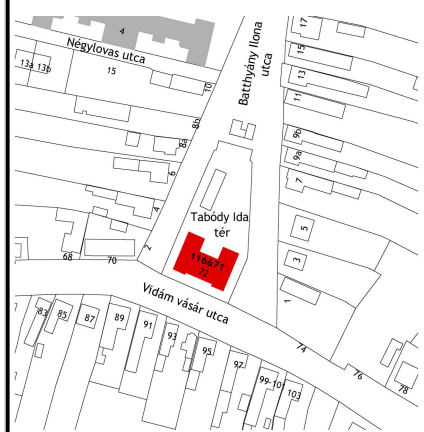
Az épülethomlokzatok harmonikusabb képek elnyeréséhez a nyílászáró szerkezetek és a festett falfelületek egységesítése lenne célravezető, jelen esetben a földszinti nyílászárókat alapul véve. Az utcai homlokzaton elhelyezett berendezések – klíma, antenna – áthelyezése javasolt a belső udvari homlokzatokra.

A Rendelet II/7. szakasza tartalmazza a védeltséggel összefüggő korlátozásokat és kötelezettségeket.



2019

sorszám:	városrész:
5	<b>Cinkota</b>
cím:	Vidámvásár u. 72.
hrsz:	116671
megnevezés:	<b>egykori községháza</b>
mai rendeltetés:	kultúrház
védendő érték:	<b>épület (H1)</b>
építés éve:	1896.
építtető:	nem ismert
tervező:	Vinhoffer Ede, Francsek Imre
építőmester:	Vadász Ferenc, Deák Sándor



adatfelvétel időpontja:	2019. május
adatfelvevő:	Füsi Zsófia Völgyzugoly Műhely Kft.
források:	Lantos-Széman 2014. 23.o. Lantos-Tóth-Széman 2011. 23.o.

**LEÍRÁS**

**Településszerkezetben elfoglalt hely:**

Az épület Cinkota településrészben helyezkedik el. Cinkota két legrégebbi útjának – ma Bathányi Ilona és Vidámvásár utca - találkozásánál kialakult teresedésben áll a kultúrházként működő egykori községháza. A szigetszerűen elhelyezkedő telek érdekessége, hogy már a 18. század végén állt itt a maihoz hasonló formájú épület – ezt az első katonai felmérés örökítette meg.

**Beépítési mód:**

A trapéz formájú telken elhelyezett épület szabadon álló beépítésű.

**Tömegstruktúra:**

Az U alakú, földszintes épület oldalszárnyai tornácot fognak közre, mely a belső udvar felé néz. A magastetős épületforma teljes mértékben megőrizte építéskori állapotát.

**Homlokzatok, anyaghasználat:**

Az épülethomlokzatok vakoltak, díszítő tagozatok nélkül. Az eresztől végigfutó egyszerű zárópárkány és a lábazatok a falfelületektől eltérő színezést kaptak. A tetőt változó minőségű égetett agyagcserep fedi. Az épület nyílászárói átmeneti állapotot mutatnak – egyeseket fehér műanyag nyílászáróra cserélték, a hatszemű történeti fa ablakszerkezetek közül pedig újrámazolt, és sérült állapotban levők is megtalálhatóak.

**A VÉDELEM INDOKLÁSA**

Az épület közel eredeti formájában maradt fenn, több, mint 100 éve. Mint történeti középület, kiemelt helyet foglal el a lakóházak sorában. Mivel az épülettömeg egyszerű, eredeti szerkezetei, részletei – pl. ablakszerkezetek – adják meg történeti jellegét. Az épület egyik századfordulós építésünk – Francsek Imre (a városligeti Korcsolyacsarnok tervezője) munkásságának is őrzője.

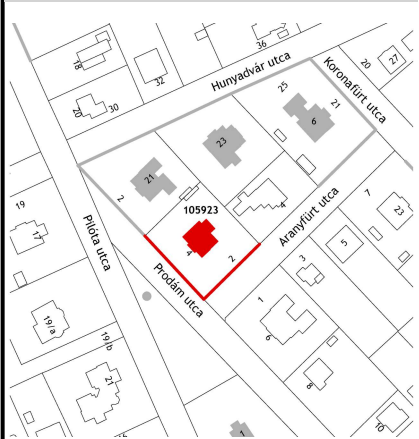
**JAVASLATOK**

A sokféle ablak egységesítésével harmonikusabb, egységesebb épülethomlokzat jöhetne létre. A történetiség megőrzésének egyik kulcsa a nyílászárók kiosztásának, szerkezeti arányrendszerének megtartása, melybe az üvegosztáson túl a nyílászáró anyaga, színe is fontos szerepet játszik. Az épület eredeti, hatszemű, filigrán ablakszerkezetei mintául szolgálhatnak felújítás és csere esetén. A telek egyéb funkcióinak rendezése - parkolás, telken álló csarnoképület használata – is javasolt. A Rendelet II/7. szakasza tartalmazza a védelemmel összefüggő korlátozásokat és kötelezettségeket.



2019

sorszám:	városrész:
<b>6</b>	<b>Mátyásföld</b>
cím:	Aranyfűrt u. 2. (Prodám u. 4.)
hrs:	105923
megnevezés: mai	<b>Haidekker-nyaraló</b>
rendeltetés:	lakóház
védendő érték:	<b>épület, kerítés (H1, H2)</b>
építés éve:	1906. k.
építtető:	Haidekker Sándor és Millendorfer Gabriella
tervező:	Paulheim József
építőmester:	Paulheim József



adatfelvétel időpontja:	2019. május
adatfelvevő:	Füsi Zsófia Völgyzugoly Műhely Kft.
források:	Lantos-Széman 2014. 23.o. Bechtold-Pálinkás 2016. 110. o.

## LEÍRÁS

### Településszerkezetben elfoglalt hely:

Az épület Ómátyásföldön helyezkedik el, a nagyvonalú telekosztással, széles utcákkal kialakított, nyaralótelepnek tervezett villanegyed területén. Ómátyásföldet az 1880-as évek végén parcellázták. A Prodám, Aranyfűrt, Koronafűrt, és Hunyadvár utcák által határolt telektömb, melyben az épület áll, megőrizte az ekkor kialakított határait.

### Beépítési mód:

A lakóépület nagyméretű telken áll, szabadon álló beépítéssel a telek közepén helyezkedik el. A főhomlokzat a Prodám utca felé néz.

### Tömegstruktúra:

Szuterén és padlásszinttel kialakított földszintes villaépület. Jelenleg két hangsúlyos rizalit tagolja a főhomlokzatot, illetve az épület tömbbelső felőli tömege is tagolt, bővítésekkel ellátott. A tetőforma nyeregterető, mely az oldalhomlokzatokon kontyolt, a kiemelt rizalitokon csontkontyolt. Az eredeti épület tipikus, a Mátyásföldre jellemző szimmetrikus, középrizalitos villa volt, melyet utólagosan a rizalit megkettőzésével bővítettek kissé szokatlan módon. Az eredeti villa jelenleg az épület bal oldali része.

### Homlokzatok, anyaghasználat:

A homlokzatok vakolatarchitektúrák kialakításúak, egyszerű vakolatsávvá jelölve a párkányt, az ablakereteket, illetve a sarkokon armírozás található. Az épület fő karakterét a rizalitok oromzatának faburkolatú díszítése adja. A mély kiülésű tető faragott végű konzolokra támaszkodik, illetve a deszkaburkolat is megmunkált végződésű. Az utólagosan bővített épületrészen – így a rizaliton és az Aranyfűrt utcai oldalhomlokzaton – az oromdíszítés egyszerűbb formában jelenik meg. Az eredeti rizalit ablakain feltehetően az eredeti ólomkeretes üveglablakok találhatóak, míg az újabb részek padlástéri ablakait ettől eltérő méretűek és elhelyezkedésűek. Az épület nyílászárói egyenes záródásúak. A tető élcstakozásait fém csúcsdíszek emelik ki, melyek eredetiek vagy ahhoz hasonlóak.

### Kerítés:

A kerítés az egykori tulajdonos, Haidekker Sándor vállalatának igényes, szép darabja, diagonálisan font kerítésmezőkkel, a függőleges elválasztó sávokban és a felső részen kacskaringós vonalvezetésű mintázattal. A kerítés lábazata műkö fedlappal ellátott terméskő borítású. A bővítés miatt jelenleg külön kapu található a kocsibejárárnak a jobb oldali rizalit tengelyében, ezzel megszakítva a kerítés lábazatának vonalát.

## A VÉDELEM INDOKLÁSA

Habár az épület nagyarányú bővítése megváltoztatta az eredeti tömegformát, az eredeti épület mégis jó állapotban, fő értékeit megőrizve maradt fent. A villa Ómátyásföld egyik korai beépítési szakaszának példája, illetve a közösség életében meghatározó Haidekker Sándor egykori otthona, így védettsége indokolt.

## JAVASLATOK

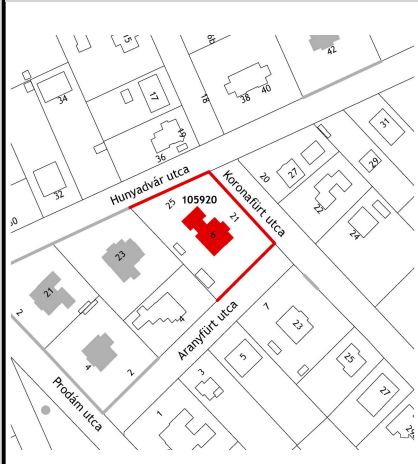
A garázsbejáró lehajtó áthelyezése nagymértékben javítaná az épület harmonikus összképét. A faanyagú homlokzati elemek karbantartása kiemelt figyelmet kell fordítani és időközönkénti felületkezeléssel védekezni az időjárás hatásai ellen.

A Rendelet II/7. szakasza tartalmazza a védettséggel összefüggő korlátozásokat és kötelezettségeket.



2019

sorszám:	városrész:
<b>7</b>	<b>Mátyásföld</b>
cím:	Aranyfűrt u. 6. (Hunyadvár u. 25. Koronafűrt u. 21.)
hpsz:	105920
megnevezés: mai rendeltetés:	<b>Vilma-lak</b> lakóház
védendő érték:	<b>épület, kerítés (H1, H2)</b>
építés éve:	1890-es évek vége
építtető:	Paulheim-család
tervező:	Paulheim József
építőmester:	Paulheim József



adatfelvétel időpontja:	2019. május
adatfelvevő:	Füsi Zsófia Völgzugoly Műhely Kft.
források:	Lantos-Széman 2014. 24.o. Bechtold-Pálinkás 2016. 66. o.

## LEÍRÁS

### *Településszerkezetben elfoglalt hely:*

Az épület Ómátyásföldön helyezkedik el, a nagyvonalú telekosztással, széles utcákkal kialakított, nyaralótelepnek tervezett villanegyed területén. Ómátyásföldet az 1880-as évek végén parcellázták. A Prodám, Aranyfűrt, Koronafűrt, és Hunyadvár utcák által határolt telektömb, melyben az épület áll, megőrizte az ekkor kialakított határait.

### *Beépítési mód:*

A villaépület nagyméretű szabadon álló beépítéssel áll a ma is igen nagyméretű telek közepén, melyet három utca határol. A főhomlokzat a Koronafűrt utca felé néz.

### *Tömegstruktúra:*

Tipikusnak mondható Paulheim villa, szimmetrikus, középrizalitos tömegformával. A szélső traktusok egytengelyesek, míg a rizalit kéttengelyes. Hangsúlyos az oromzat kialakítása. A tetőforma csonkakontyos nyeregterű. A bejáratokhoz az épület két oldalhomlokzatán lépcsősor vezet. Az épület jobb oldalán jelentős hozzáépítés történt, mely az eredeti villaépületet tiszteletben tartja, mértéktartóan viszonyul hozzá.

### *Homlokzatok, anyaghasználat:*

A homlokzatokat egyszerű vakolatdíszítések tagolják: az ablakeretezések, a sarokarmirozások és a fogazott körbefutó párkány. A nyílászárók egyenes záródásúak. Az oromzat íves aediculás záródású, belsejében kagyló motívum, mely oldja az egyébként szigorú, egyenesekből építkező homlokzati rendet. A lábazat jelenleg téglá, illetve az alsó sávban műkő kialakítású.

### *Kerítés:*

A kerítés teljes hosszában az eredeti (vagy az eredeti szerint újragyártott) Haidekker kerítés, lábazat nélküli, diagonális fonott betétekkel, homorú íves záródással, a belső oldalon a függőleges zártszelvényt merevítő támasztékokkal. A kapu és a kaput tartó oszlopok szintén az eredeti szerint lettek újragyártva, ám megjegyzendő, hogy az archív fotón az egész kerítés világos színű.

## A VÉDELEM INDOKLÁSA

A Paulheim család villája Ómátyásföld beépülésének egyik korai, jellemző példája, mely felújított, jó állapotban őrzi a terület építészeti jellegét. A villaépület a nagyméretű telken az egykori nagyvonalúságát is megtartotta.

## JAVASLATOK

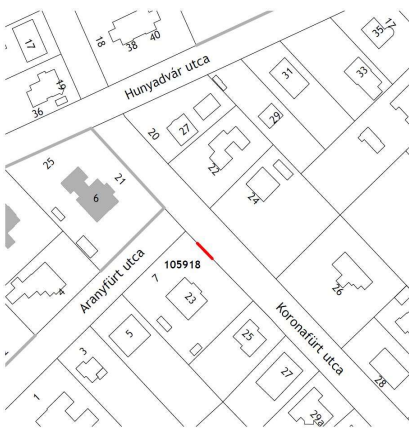
Az összességében igényesen, jó minőségben felújított épület fényét tovább emelné, ha oromzatának részleteit az eredeti szerint pótolnák: a műkő vázákat a két sarokról, az ezek alatti keskeny vakolatpiliszt, illetve a Vilma-lak feliratot az ablak felett. Hiányoznak továbbá a tető csúcsdíszei. Ezen elemek pótlása további történeti hűséget, illetve építészeti részletgazdagságot adhatnának az épületnek.

A Rendelet II/7. szakasza tartalmazza a védelemmel összefüggő korlátozásokat és kötelezettségeket.



2019

**BUDAPEST 16. KERÜLET – A KERÜLETI ÉPÍTÉSZETI ÖRÖKSÉG ÉRTÉKLELTÁRA**

sorszám: <b>8</b>	városrész: <b>Mátyásföld</b>
cím:	Aranyfűrt u. 7. (Koronafűrt u. 23.)
hrszt:	105918
megnevezés: mai rendeltetés:	<b>Horváth-nyaraló kapuzata</b> kapuzat
védendő érték:	<b>kapuzat (H2)</b>
építés éve:	1910. k.
építtető:	Horváth György
tervező:	nem ismert
építőmester:	nem ismert
	
adatfelvétel időpontja:	2019. május
adatfelvevő:	Füsi Zsófia Völgyzugoly Műhely Kft.
források:	Lantos-Széman 2014. 24.o. Bechtold-Pálinskás 2016. 67. o.

**LEÍRÁS**

Egyszerű, vakolt kaputartó pillérek közötti díszes kovácsoltvas kétszárnyú kapu a telek Koronafűrt utcai oldalán. A kaputartó pillérek valószínűleg nem eredetiek, egyszerű műkö fedlappal fedettek. A kapu pálcás szerkezetű, a kacskaringós vonalvezetésű díszítmények ezeken futnak. Az alsó rész keresztirányú osztásokkal is merevített. A pálcák a kapu alján többágú végződésűek, míg a kapu tetején összetett csigavonalakból alakított szegmens ívre szerkesztett díszítmény található, benne „PF” monogram formálva. A kilincs nem eredeti, a kapuhoz nem illeszkedik. A kapu további zavaró eleme az utólagosan rászerelt egyszerű postaláda. A kerítés alacsony műkö lábazon álló egyszerű drótháló. Az Aranyfűrt utcai oldalon egy más stílusú fém kapu található.

**A VÉDELEM INDOKLÁSA**

A Horváth-nyaraló egykor elegáns épülete mára már szinte teljesen elvesztette egykori jellegzetes értékeit, ám a telekhez tartozó Koronafűrt utcai kapu még őrzi az eredeti építészeti minőséget, ezért védelme indokolt.

**JAVASLATOK**

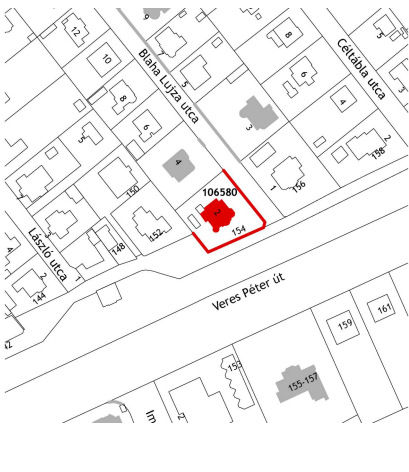
Javasolt a jelenlegi kilincset egy a kapuhoz illeszkedőre cserélni, esetleg újragyártani egy hasonló jellegű kilincset. A postaláda áthelyezése esetén jobban érvényesülne a kapu finom mintázata. Emellett szükséges a kapu felújítása és rendszeres karbantartása. Javasolt továbbá a jelenlegi egyszerű dróthálós kerítést Haidekker hálóra cserélni, mely jobban illeszkedik megmaradt eredeti kapuhoz, illetve a Mátyásföldi nyaralótelep történeti jellegéhez.

A Rendelet II/7. szakasza tartalmazza a védettséggel összefüggő korlátozásokat és kötelezettségeket.



2019



sorszám:	városrész:
<b>9</b>	<b>Mátyásföld</b>
cím:	Blaha Lujza u. 2. (Veres Péter út 154.)
hrsz:	106580
megnevezés:	<b>villaépület</b>
mai rendeltetés:	lakóház
védendő érték:	<b>épület, kerítés (H1,H2)</b>
építés éve:	1922-23.
építtető:	nem ismert
tervező:	nem ismert
építőmester:	nem ismert
	
adatfelvétel időpontja:	2019. május
adatfelvevő:	Füsi Zsófia Völgyzugoly Műhely Kft.
források:	Lantos-Széman 2014. 25.o.

## LEÍRÁS

### Településszerkezetben elfoglalt hely:

Az épület Újmatyasföldön helyezkedik el, a HÉV vonalának közelében. Újmatyasföld parcellázása az 1900-as évek elején indult meg a Matyasföldi Nyaralótelep mintájára, de önálló szövetkezeti működéssel. Ómatyasföldhöz képest kisebb méretű telekosztással, kissé sűrűbb beépítéssel jött létre.

### Beépítési mód:

A lakóépület szabadon álló beépítéssel az aránylag kisméretű saroktelek közepén helyezkedik el. A főhomlokzat a Veres Péter útra néz, az eredeti bejárat a sarkon helyezkedett el, míg a jelenlegi bejárat a Blaha Lujza utcán található.

### Tömegstruktúra:

Az alapvetően négyzetes alaprajzú épület tömegformálása a homlokzatok síkjából kiugratott íves zárterkélyszerű térbővítvényeknek köszönhetően nagyon mozgalmas. A Veres Péter úti homlokzat bal sarkán hagymakupolás torony található, mely az épület fő karakterét adja. A kupola a közelmúltban lett rekonstruálva. A torony mellett hangsúlyos íves oromzatú két félpillér közé zárt íves alaprajzú térbővítvény található. Sajnos ez az eredetivel eltérő módon lett helyreállítva így nem igazán ismerhető fel az eredeti építészeti szándék. Jelenleg az íves oromzaton íves ablak került beépítésre az eredeti fríz díszítmény helyett.

### Homlokzatok, anyaghasználat:

Az archív képekből megismerhető épület gazdag szecessziós díszítésű, a félköríves ablakokat különböző vakolt keretezések zárják. Hangsúlyos az épületen párkányként körbefutó fríz, mely feltehetően szintén vakolatból lett kialakítva. Ma a vakolatdíszek és ezzel együtt a szecessziós formajegyek teljesen eltűntek a házról. A fríz helyére jelenleg csupán sötétebb színű festés utal. A lábazat eredetileg valószínűleg téglából volt, ma egyes részeken ciklopkő, máshol vakolt. A tető fedése eredetileg és most is cserépfedés. A kupola, illetve az íves térbővítvények fedése fém, melyek helyreállítása megtörtént. Az eredeti kecses nyílászárószerkezetek helyett ma vastagabb profilú, de az eredeti osztásokat figyelembe vevő szerkezeteket láthatunk.

### Kerítés:

Az épület kerítése meghatározott helyeken díszített fém pálcás, a lábazata műkövel fedett téglalábazat. A sarkon kialakított kaput magas téglapillérek fogták közre, melyeken hangsúlyos, cseréppel fedett nyeregtető volt. Az eredeti kétszárnyú kovacsoltvas kapu igen díszes volt. Jelenleg a kerítés nagy része felújítandó állapotban áll, a díszes kapu már nem látható.

## A VÉDELEM INDOKLÁSA

Az épület mai formájában sajnos már sokat veszített eredeti értékeiből, ám tömegformája és a fémmel fedett tetőrészek ma is tükrözik az eredeti kialakítást, mely tény indokolja a védettséget. Emellett e házban lakott 1932-től az Újmatyasföldiek Egyesületének elnöke, Zachariás László, mely további helytörténeti jelentőséget ad az épületnek.


## JAVASLATOK

A kerítés és a kapu helyreállítása az archív képek alapján sokat javítana az épület összképén, mivel azok is jelentős építészeti értéket képviselnek. Emellett javasolt a fríz és a vakolt ablakkeretezések helyreállítása az eredetivel megegyező anyagokból, mely művelet igen komoly szaktudást igényel, így csak ennek megléte esetén érdemes hozzálatni.

A Rendelet II/7. szakasza tartalmazza a védettséggel összefüggő korlátozásokat és kötelezettségeket.



2019

sorszám:	városrész:
<b>10</b>	<b>Mátyásföld</b>
cím:	Blaha Lujza u. 3.
hrsz:	106583
megnevezés:	<b>villaépület</b>
mai rendeltetés:	lakóház
védendő érték:	<b>épület és kerítés (H1, H2)</b>
építés éve:	1928.
építtető:	Kandel Jenő
tervező:	nem ismert
építőmester:	nem ismert
	
adatfelvétel időpontja:	2019. május
adatfelvevő:	Füsi Zsófia Völgyzugoly Műhely Kft.
források:	Lantos-Széman 2014. 25.o.

## LEÍRÁS

### Településszerkezetben elfoglalt hely:

Az épület Újmatyásföldön helyezkedik el, a HÉV vonalának közelében. Újmatyásföld parcellázása az 1900-as évek elején indult meg a Mátyásföldi Nyaralótelep mintájára, de önálló szövetkezeti működéssel. Újmatyásföldhöz képest kisebb méretű telekosztással, sűrűbb beépítéssel jött létre. A Veres Péter út, Blaha Lujza utca, István király utca, Céltableta utca által határolt telektömb, melyen az épület áll, Újmatyásföld kialakulásának korai szakaszában épült be.

### Beépítési mód:

A lakóépület szabadon álló beépítéssel az aránylag kisméretű telek közepén helyezkedik el.

### Tömegstruktúra:

A kétszintes épület mozgalmas tömegformája századfordulós, talán az Arts and Crafts mozgalom hatásait mutatja. Az alap hasáb forma egyszintes bővítményekkel, teraszokkal tagolt, illetve jellemzőek a lekerekített sarkok. Az épület egyik sarkán egyszintes kör alakú térbővítmény látványos, kúp alakú tetővel fedett. Az így létrejött összetett forma tagolt magastetejét a csonkakontyok váltakozó síkja formálja.

### Homlokzatok, anyaghasználat:

A homlokzatok vakoltak, a lábazat rusztikus terméskő borítású, mely a bejárathoz vezető lépcső anyagát is adja. A fa ereszdeszkázat alsó síkja szépen megmunkált kazettás kiképzésű. Igényes, faragással is díszített famunkát láthatunk a bejárati előtag összefogott nyílászáróinál is. A nyílászárók különböző formájúak, jellemző a trapéz alakú nyílászáródás, és a sűrű, vékony rács osztás az ablakok felső sávjában. A homlokzatok talán leghangsúlyosabb eleme az utca felé néző, kétszintes, félköríves nagy ablak, melynek profilja már nem az eredeti. A párkányok áttört, fűrészfogas végződésű virágtartói további értékeket képviselnek.

### Kerítés:

Az épület lábazatával megegyező terméskő lábazaton álló diagonálisan fonott Haidekker hálós kerítés. A kapu egyszárnyú, a kerítéssel egyező kialakítással. A kerítés mezőket elválasztó oszlopokat felül lilium-minta díszíti.

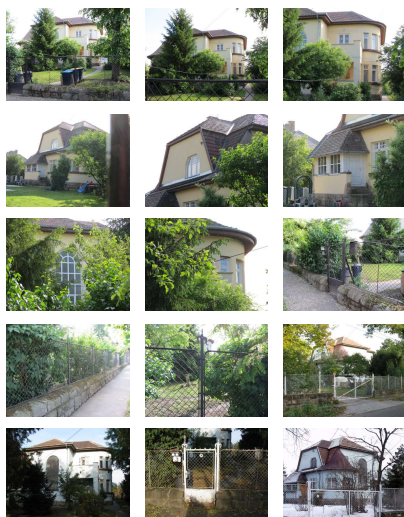
## A VÉDELEM INDOKLÁSA

Az épület izgalmas tömegformálása az egyedi nyílászárókkal különleges értéket képviselnek Újmatyásföld épített örökségében, ezért az épület és a hozzá tartozó kerítés védettsége indokolt.


## JAVASLATOK

Javasolt a megmaradt eredeti nyílászárók és virágtartók igényes, folyamatos karbantartása, az esetlegesen hiányzó részek pótlása az eredeti részek alapján.

A Rendelet II/7. szakasza tartalmazza a védettséggel összefüggő korlátozásokat és kötelezettségeket.



2019

sorszám:	városrész:
<b>11</b>	<b>Mátyásföld</b>
cím:	Blaha Lujza u. 4.
hrsz:	106579
megnevezés:	<b>többlakásos épület</b>
mai rendeltetés:	lakóház
védendő érték:	<b>épület és kapuzat (H1, H2)</b>
építés éve:	1920-as évek második fele
építtető:	Pestkörnyéki Bank és Kereskedelmi Rt.
tervező:	nem ismert
építőmester:	nem ismert
	
adatfelvétel időpontja:	2019. május
adatfelvevő:	Füsi Zsófia Völgyzugoly Műhely Kft.
források:	Lantos-Széman 2014. 26.o.

## LEÍRÁS

### Településszerkezetben elfoglalt hely:

Az épület Újmátyásföldön helyezkedik el, melynek parcellázása az 1900-as évek elején indult meg a Mátyásföldi Nyaralótelep mintájára, de önálló szövetkezeti működéssel. Ómátyásföldhöz képest kisebb méretű telekosztással, sűrűbb beépítéssel jött létre. A Veres Péter út, Blaha Lujza utca, István király utca, László utca által határolt telektömb, melyen az épület áll, Újmátyásföld kialakulásának korai szakaszában épült be.

### Beépítési mód:

Az épület szabadon álló beépítéssel a telek közepén helyezkedik el.

### Tömegstruktúra:

A kétszintes, többlakásos lakóépület egyszerű zárt tömbje csak finoman tagolt. A déli saroknál helyezkedik el a rövid lépcsősoron megközelíthető bejárat, mely az épület többi részéhez hasonlóan kétszintes, ám az emelet télikertszerűen beépített, rajta összefogott nagy nyílászáró. A tetőforma L alakú, kontyolt nyeregtető, melytől elkülönül a bejárati rész alacsony hajlású teteje, illetve az északnyugati homlokzaton elhelyezkedő rizalit tetősíkból kiemelkedő oromzatos nyeregteteje. Az utcai homlokzat karakterét az aszimmetrikusan elhelyezkedő földszintes toldalék adja, melynek teteje teraszként hasznosított. A sarkok finom ívben lekerekítettek, így adva elegáns hatást az épületnek.

### Homlokzatok, anyaghasználat:

Jelenleg az épületről szinte teljesen hiányzik a vakolat. Elképzelhető, hogy korábban lehettek vakolatdíszek, esetleg a mély kiülésű eresz alatt körbefutó fríz, ám ennek ma nem látjuk egyértelmű nyomát. A nyílászárók egyenes záródásúak, nagy részük rossz állapotú eredeti, de van az épülethez nem illeszkedő műanyagra cserélt ablak is.

### Kerítés:

További értéket képvisel az épülethez tartozó kerítéskapu, mely két, nyeregtetővel fedett hangsúlyos terméskővel burkolt téglapillér által közrefogott, íves formavilágú, igényes, három részre osztott fém kapu.

## A VÉDELEM INDOKLÁSA

Habár az épület műszaki állapota igen rossz, a finom formálású épülettömeg így is védelemre érdemes, Újmátyásföld eredeti építészeti karakterének őrzője.

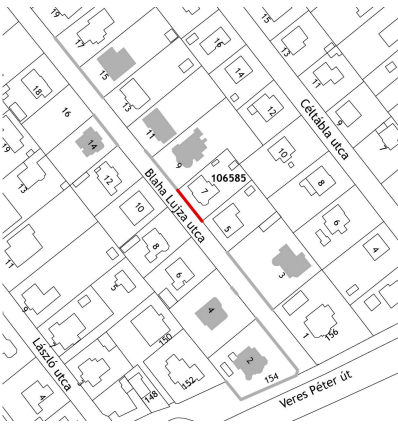
## JAVASLATOK

Az épület állapota teljesszörű felújítást tesz szükségessé, melynél törekedni kell az eredeti kialakítás felkutatására és visszaállítására. Az eredeti nyílászárók megóvására javasolt fokozottan ügyelni, lehetséges esetben javítani, szükséges esetben újragyártani a meglévők alapján.

A Rendelet II/7. szakasza tartalmazza a védelemmel összefüggő korlátozásokat és kötelezettségeket.



2019

sorszám:	városrész:
<b>12</b>	<b>Mátyásföld</b>
cím:	Blaha Lujza u. 7.
hrsz:	106585
megnevezés: mai rendeltetés:	<b>kerítés</b>  kerítés
védendő érték:	<b>kerítés (H2)</b>
építés éve: építtető: tervező: építőmester:	1920-as évek második fele nem ismert nem ismert nem ismert
	
adatfelvétel időpontja:	2019. május
adatfelvevő:	Füsi Zsófia Völgyzugoly Műhely Kft.
források:	Lantos-Széman 2014. 26.o.

## LEÍRÁS

A kerítés feltehetően a telek beépítésével egyidős, tehát az 1920-as évekből származik. A területre jellemző Haidekker hálós kialakításon túl, formálásában art deco hatásokat is mutat.

A lábazat terméskő borítású, műkö fedlappal, ezen helyezkednek el a karakteres függőleges elválasztó mezőkkel tagolt kerítésmezők. A mezők átlós irányban duplafonátú Haidekker háló kitöltésűek, a felső keretező sávban geometrikus, függőleges és vízszintes vonalából valamint körökből építkező sáv látható. Ugyanezen elemekből álló geometrikus minta található a függőleges elválasztó sávokon, melyek tetejét három függőlegessel ellátott kör forma díszíti. A kerítés a belső oldalról merevített a függőleges elválasztó sávokban. A kapu három egyenlő részre osztott, a kerítéstől csak a lábazati tömör fém része különbözik. Egy rész a gyalogos bejárati kapu, míg a szintén egyszárnyú dupla egység a gépjárműbehajtó.

## A VÉDELEM INDOKLÁSA

A terület eredeti, magas építészeti minőségű kerítései Újmátyásföld védendő építészeti értékeit képezik. A geometrikus, art deco hatás különleges értéket ad ennek a kerítésnek.

## JAVASLATOK

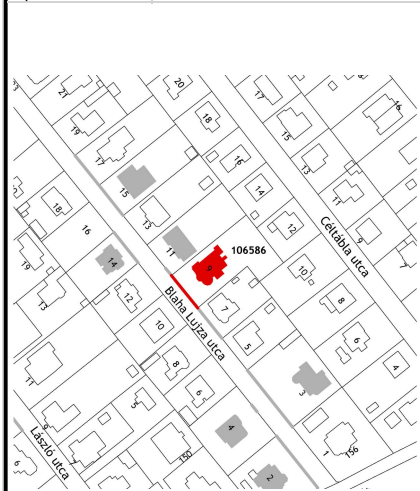
A kerítés és a bejárati kapu összességében jó állapotú, javasolt ennek megőrzésére törekedni folyamatos karbantartással.

A Rendelet II/7. szakasza tartalmazza a védettséggel összefüggő korlátozásokat és kötelezettségeket.



2019

sorszám:	városrész:
<b>13</b>	<b>Mátyásföld</b>
cím:	Blaha Lujza u. 9.
hrsz:	106586
megnevezés:	<b>villaépület</b>
mai rendeltetés:	lakóház
védendő érték:	<b>épület és kerítés (H1, H2)</b>
építés éve:	1920-as évek közepe
építtető:	Nemeshegyi Nagy Ilona
tervező:	nem ismert
építőmester:	nem ismert



adatfelvétel időpontja:	2019. május
adatfelvevő:	Füsi Zsófia Völgyzugoly Műhely Kft.
források:	Lantos-Széman 2014. 27.0.

## LEÍRÁS

### Településszerkezetben elfoglalt hely:

Az épület Újmatyásföldön helyezkedik el, melynek parcellázása az 1900-as évek elején indult meg a Mátyásföldi Nyaralótelep mintájára, de önálló szövetkezeti működéssel. Ómatyásföldhöz képest kisebb méretű telekosztással, sűrűbb beépítéssel jött létre. A Veres Péter út, Blaha Lujza utca, István király utca, Céliakia utca által határolt telektömb, melyen az épület áll, Újmatyásföld kialakulásának korai szakaszában épült be.

### Beépítési mód:

Az épület szabadon álló beépítéssel keskeny telken helyezkedik el. Az oldalhatártól csak a szűk kocsibejáró út választja el.

### Tömegstruktúra:

Földszintes, illetve részben kétszintes villaépület, melyet meredek hajlású, többszörösen tagolt magastető fed. A telekre mélyen benyúló hosszúkás alaprajzú épületet a telekbelső felől rövid oldalszárny tagol, melyhez átlósan alacsony bejárati lépcsősor csatlakozik. Az épület utcai, illetve északnyugati oldalhomlokzatán csonkakontyval fedett oromzat található. Az épület karakterét ezen kívül meghatározza a két íves alaprajzú, kissé eltérő magasságú térbövítmény, mely az utcai homlokzathoz és a telekbelső felé néző homlokzathoz tartozik.

### Homlokzatok, anyaghasználat:

A vakolt homlokzatok ma igen rossz állapotúak, vakolatdíszek nyomai nem láthatóak rajtuk. A telekbelső felőli oldalon a fal finom ívű holkerrel csatlakozik az ereszaljhoz. A lábazat terméskő borítású. Jellemzőek az épületre az igényes fémmunkák, a kerítésen kívül megjelennek a bejárati lépcsősor korlátján, mely a kerítéshez teljesen hasonló, az ablakrácsokon, illetve az utcai homlokzat emeleti ablakának virágtartójaként. Az utcáról látható nyílászárók trapéz alakban záródnak, mely szintén hangsúlyos karakterjegy.

### Kerítés:

A különleges, art nouveau stílusú kerítés lábazata terméskő burkolatú műkö fedlappal. Ezen helyezkedik el a lendületes, íves vonalvezetésű expresszív fém kerítés, mely nívós műkovácsmunkára enged következtetni. A telek két szélén két nagyméretű kapu található, melyeknél az eredeti kerítéselemeket az igényeknek megfelelően kissé átalakították.

## A VÉDELEM INDOKLÁSA

Az épület minden bizonnyal leglátványosabb és legmagasabb építészeti minőséget képviselő eleme a különleges kerítés. Emellett értékessé, védelemre érdemessé teszi az épületet az izgalmas tömegformálása, a megmaradt eredeti nyílászárók és eredeti építészeti részletek.

## JAVASLATOK

Javasolt az eredeti nyílászárók fokozott figyelemmel történő megóvása, karbantartásuk, javításuk végzése. Emellett kívánatos lenne a kerítés eredetivel nem megegyező részeinek, tehát a kapuk és csatlakozó részeiknek rendezése, az oda nem illő postaláda áthelyezése, kaputartó pillérek fedlapjainak visszaállítása, kilincsek cseréje stílusban illeszkedőre.

A Rendelet II/7. szakasza tartalmazza a védettséggel összefüggő korlátozásokat és kötelezettségeket.



2019

sorszám:	városrész:
<b>14</b>	<b>Mátyásföld</b>
cím:	Blaha Lujza u. 11.
hrs:	106587
megnevezés:	<b>lakóház</b>
mai rendeltetés:	lakóház
védendő érték:	<b>épület és kapuzat (H1, H2)</b>
építés éve:	1923. k.
építtető:	Hinner Mór és Beness Ervina
tervező:	nem ismert
építőmester:	nem ismert



adatfelvétel időpontja:	2019. május
adatfelvevő:	Füsi Zsófia Völgzugoly Műhely Kft.
források:	Lantos-Széman 2014. 27.o.

## LEÍRÁS

### Településszerkezetben elfoglalt hely:

Az épület Újmatyásföldön helyezkedik el, melynek parcellázása az 1900-as évek elején indult meg a Mátyásföldi Nyaralótelep mintájára, de önálló szövetkezeti működéssel. Ómatyásföldhöz képest kisebb méretű telekosztással, sűrűbb beépítéssel jött létre. A Veres Péter út, Blaha Lujza utca, István király utca, Céliábra utca által határolt telektömb, melyen az épület áll, Újmatyásföld kialakulásának korai szakaszában épült be.

### Beépítési mód:

Az épület szabadon álló beépítéssel áll a hosszú, keskeny telken, annak szinte teljes szélességét elfoglalva.

### Tömegstruktúra:

A földszintes épület az utcával párhuzamosan elnyújtott tömegű, kontyolt nyeregtetővel fedett. Az egyszerű tömeget az utcai homlokzaton két kontyolt nyeregtetős rizalit tagolja.

### Homlokzatok, anyaghasználat:

A homlokzatok vakoltak, melyeket jelenleg egy korábbi felújításból származó vastag kőporozás fed. Néhány egyszerűbb vakolatdísz jelenik meg az épületen, jelzésértékű parkány és pilaszterek, vakolatornamensek az ablakok felett, illetve a pilaszterek felső részén, vakolt ablakkeretezés csak egy helyen megfigyelhető. A vakolatdíszek állapota az eredetinek feltehetően már egy módosult, egyszerűbb, nem teljesen konzervens formáját mutatja. A lábazat sötét színű vakolatból van kialakítva. A nyílászárók egyenes záródásúak, viszonylag egyszerű kialakításúak, kivéve a délkeleti oldalhomlokzat szegmensíves, színes üvegezésű ablakát, mely utólagosan került beépítésre.

### Kerítés:

További értéket képvisel az épület faszervezetű, az utcával párhuzamos nyeregtetővel fedett kapuja.

## A VÉDELEM INDOKLÁSA

Az épület főként léptékében és megmaradt építészeti részletképzéseiben őrzi Újmatyásföld védendő történeti értékeit. Ezek továbbra is megőrzésre érdemesek, így az épület és a kapuzat védeltsége indokolt. További helytörténeti adalék, hogy e házban élt Hinner Mór ezredes, az Újmatyásföldiek Egyesületének elnöke.

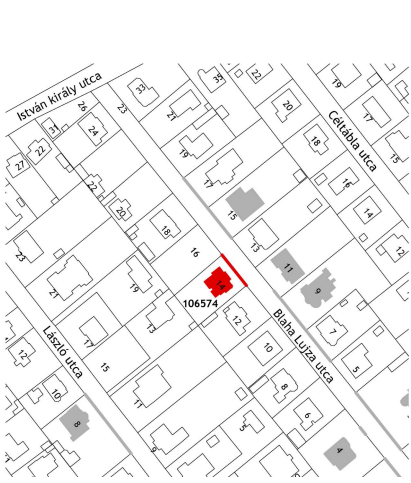
## JAVASLATOK

Javasolt a vastag kőporozás eltávolítása egy esetlegesen soron következő felújítás során. Ez esetben fel kell készülni a vakolatdíszek javítására vagy pontosabb újragyártására is az eredetihez hasonló építőanyagokból. A fa kapu felületkezelésének megújítása javasolt, továbbá stílusában hozzá illeszkedő kerítés tervezése a jelenlegi egyszerű, dróthálós kerítés helyére.

A Rendelet II/7. szakasza tartalmazza a védeltséggel összefüggő korlátozásokat és kötelezettségeket.



2019

sorszám:	városrész:
<b>15</b>	<b>Mátyásföld</b>
cím:	Blaha Lujza u. 14.
hrsz:	106574
megnevezés:	<b>villaépület</b>
mai rendeltetés:	lakóház
védendő érték:	<b>épület és kerítés (H<sub>1</sub>, H<sub>2</sub>)</b>
építés éve:	1920-as évek második fele
építtető:	nem ismert
tervező:	nem ismert
építőmester:	nem ismert
	
adatfelvétel időpontja:	2019. május
adatfelvevő:	Füsi Zsófia Völgyzugoly Műhely Kft.
források:	Lantos-Széman 2014. 28.o.

## LEÍRÁS

### Településszerkezetben elfoglalt hely:

Az épület Újmátyásföldön helyezkedik el, melynek parcellázása az 1900-as évek elején indult meg a Mátyásföldi Nyaralótelep mintájára, de önálló szövetkezeti működéssel. Ómátyásföldhöz képest kisebb méretű telekosztással, sűrűbb beépítéssel jött létre. A Veres Péter út, Blaha Lujza utca, István király utca, László utca által határolt telektömb, melyen az épület áll, Újmátyásföld kialakulásának korai szakaszában épült be.

### Beépítési mód:

Az épület szabadon álló beépítéssel áll az aránylag kisméretű telken, annak szinte teljes szélességét elfoglalva.

### Tömegstruktúra:

Földszintes, részben kétszintes és beépített padlástérű épület. Fedése többszörösen tagolt, meredek hajlásszögű kontyolt magastető.

### Homlokzatok, anyaghasználat:

Az utcai homlokzat emeletén faszerkezetű, igényes megmunkálású zárterkély található, mely stílusában a korszak kedvelt svájci ihletésű hegyvidéki villáit idézi, illetve az Ómátyásföldi villákat. A zárterkély üvegezése nem eredeti. A tető hangsúlyosan kiugrik a zárterkély elé, sokszögű alaprajzi vonalban fedve azt, a tetőélek csatlakozó pontjában kisméretű csúcsdízsz. A homlokzatok vakoltak. Az egyenes záródású ablakokat egyszerűbb vakolatkeretezés veszi körül, illetve vakolatdíszítményből készült a párkány, ahol a fríz részen téglalap alakú kiemelt vakolatbetétek sorolódnak. A vakolatdíszítmények mai formája az eredetinek valószínűleg módosult, egyszerűsített változata. A mély kiülésű eresz alsó síkja jelenleg teljesen síkba hozott vakolt felületű, ez a megoldás valószínűleg nem eredeti, az épület stílusához nem illeszkedő. A lábazat szintén vakolatból kialakított.

### Kerítés:

A kerítés műkö lábazaton álló fém pálcás kerítés, ahol a pálcák között vékony, íves, csigavonalban végződő mintázatot láthatunk. A pálcák teteje apró lándzsahegy alakban végződik. Az egyszárnyú bejárati kapu két vastag pillér által közrezárt, a kerítéssel megegyező mintázatú, alsó sávja tömör fém lemez rajta díszítéssel, a felső vonala szegmensívben záródik.

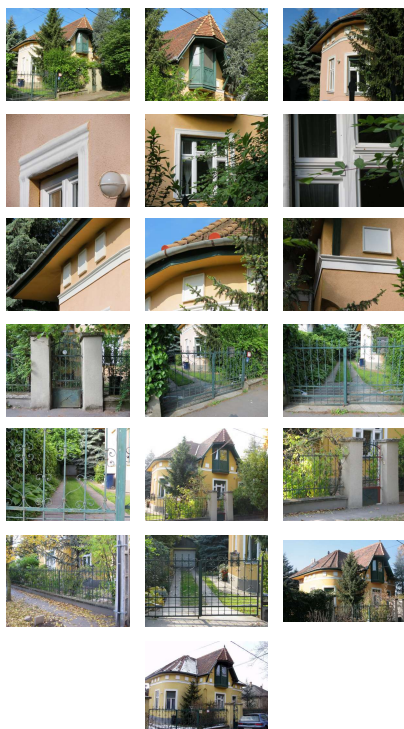
## A VÉDELEM INDOKLÁSA

Az épület és kerítése Újmátyásföld történeti építészetének őrzője, jó minőségű építészeti alkotás, így védelemre érdemes.

## JAVASLATOK

Egy esetlegesen soron következő felújítás során érdemes a vakolatdíszes párkány, illetve a mély kiülésű eresz kialakítását a feltételezett eredeti állapot szerint helyreállítani.

A Rendelet III/7. szakasza tartalmazza a védettséggel összefüggő korlátozásokat és kötelezettségeket.



2019