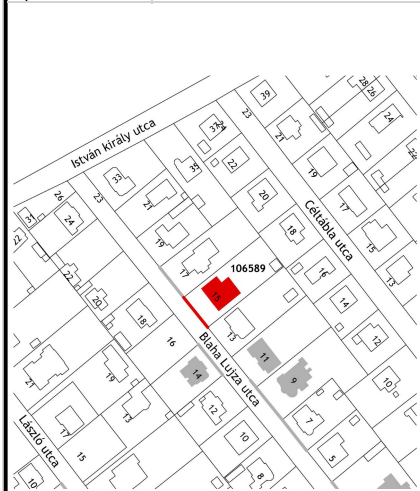


sorszám:	városrész:
16	Mátyásföld
cím:	Blaha Lujza u. 15.
hrsz:	106589
megnevezés:	villaépület
mai rendeltetés:	lakóház
védendő érték:	épület és kerítés (H1, H2)
építés éve:	1929.
építető:	Szöke Sándor és Garai Ilona
tervező:	nem ismert
építőmester:	nem ismert



adatfelvétel időpontja:	2019. május
adatfelvevő:	Füsi Zsófia Völgyzugoly Műhely Kft.
források:	Lantos-Széman 2014. 28.o.

LEÍRÁS

Településszerkezetben elfoglalt hely:

Az épület Újmátyásföldön helyezkedik el, melynek parcellázása az 1900-as évek elején indult meg a Mátyásföldi Nyaralótelep mintájára, de önálló szövetkezeti működéssel. Ómátyásföldhöz képest kisebb méretű telekosztással, sűrűbb beépítéssel jött létre.

Beépítési mód:

Az épület szabadon álló beépítéssel áll a hosszú, keskeny telken, annak szinte teljes szélességét elfoglalva.

Tömegstruktúra:

A nagyméretű lakóépület földszintes, illetve az utcai homlokzat középső három nyílásának szélességében kétszintesé kiemelt. A tetőforma kontyolt nyeregteretű, a kiemelt rész oromzata csonkakonttyal záródik. Az épület megjelenésének meghatározója a kiemelt rész szélességében húzódó emeleti terasz, melynek négy tartójából a két szélső vastos pillér, míg a két középső keskenyebb oszlop. A tartók a terasz korlátjának pilléreként, oszlopaiként folytatódnak tovább. A terasz alatt található a bejárati előtér, melynek megemelt szintjére kétoldról elegáns, szimmetrikus lépcsősor vezet.

Homlokzatok, anyaghasználat:

Az épület stílusának, díszítőelemeinek illetve összehatásának kialakításában valószínűleg szerepe lehetett az építető Szöke Sándornak is, aki a Nemzeti Színház művésze volt. Ez magyarázhatja az oromzaton helyt kapó függőnyet és maszkot ábrázoló épületdíszet, illetve a terasz kialakításának teátrális hatását. A vakolt homlokzatokon egyéb épületdíszek is megjelennek. A terasz két tartó pillérén és az épületsarkokon vakolatból kialakított kannelúrázott pilaszterek láthatóak, illetve az épületen körbefut egy mára már nem túl plasztikus párkány. Rátétszerű, valószínűleg gipszdíszek a terasz tartói fölötti rozetták, az egyenes záródású ablakok szemöldökénél kialakított szecessziós füzérdíszek, az előtetőként is működő terasz alsó síkján a mennyezeti rozetta, illetve az oromzati dísz. Külön kiemelendők a fém munkák az épületen, a bejárati lépcsősorok korlátjai finom vonalvezetésűek, rajtuk kehelyszerű virágtartókkal, a terasz korlátai szintén kovácsoltvas munkák, ezeken kívül a két szélső nagyobb ablak virágtartói is igen nívósak. Az oromzat ereszeszkázata hullámos díszítésű és a csonkakonty tetejét gömbös csúcsdísz emeli ki.

Kerítés:

A kovácsoltvas kerítés robusztus terméskő lábazon álló pálcás szerkezetű, a pálcák között finom csigavonalú díszítéssel. A kerítés felső vonala homorú ívekből áll. A kétszárnyú bejárati kapu két terméskő pillér által közrefogott, mintázata a kerítésével azonos, ám magasabb, így záróívének esése meredekebb.

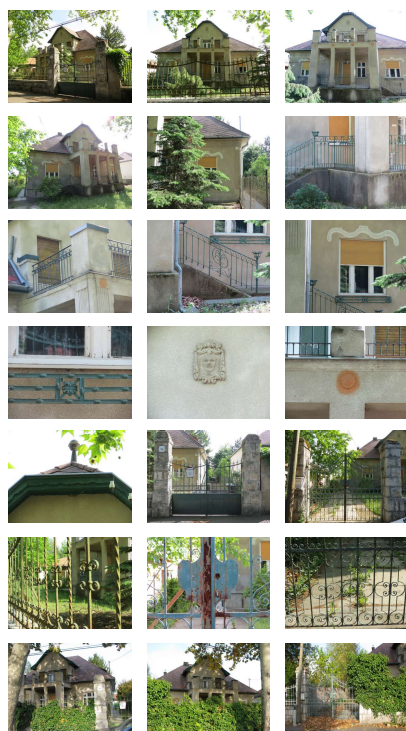
A VÉDELEM INDOKLÁSA

Az épület és a kerítés harmonikus összehatása, részleteinek egyedisége és magas minősége miatt védelemre érdemes Újmátyásföld épített örökségeként.

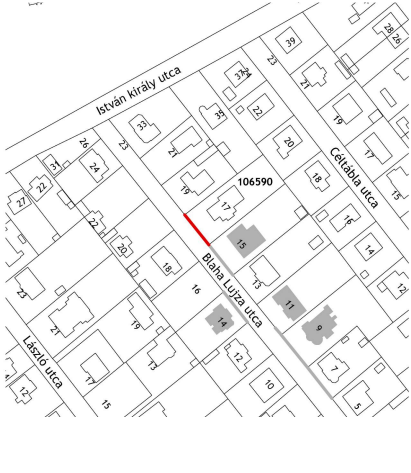
JAVASLATOK

Egy esetleges felújításnál érdemes felkutatni az épületről fellelhető archív képeket és ezek követésével helyreállítani a jelenlegi homlokzatokat. A kerítés és a kapuk kissé korrodálódtak, felületkezelésük, újrafestésük javasolt a közeljövőben az eredeti, sötétzöld színre.

A Rendelet II/7. szakasza tartalmazza a védettséggel összefüggő korlátozásokat és kötelezettségeket.



2019

sorszám:	városrész:
17	Mátyásföld
cím:	Blaha Lujza u. 17.
hrsz:	106590
megnevezés:	kerítés
mai rendeltetés:	kerítés
védendő érték:	kerítés (H2)
építés éve:	1930-as évek eleje
építtető:	Budai Józsefné Horváth Ilona
tervező:	nem ismert
építőmester:	nem ismert
	
adatfelvétel időpontja:	2019. május
adatfelvevő:	Füsi Zsófia Völgzugoly Műhely Kft.
források:	Lantos-Széman 2014. 29.o.

LEÍRÁS

A kerítés lábazata terméskővel burkolt, rajta műkö fedlap. A kovacsoltvas pálcás kialakítású kerítés pálcái között vékony csigavonalas díszítmények futnak. A pálcák közül minden második csavart kialakítású. Az alsó sáv a pálcák között kör formák sorolásával díszített. A kerítés felső vonalvezetése homorú szegmensívekből áll. Az összes pálcát két csigavonal által közrezárt függőleges hullámvonalban végződik. A nagyméretű kétszárnyú kaput két igen magas terméskő borítású pillér fogja közre, így adva még monumentálisabb hatást a bejáratnak. A kapu mintázata a kerítéssel megegyező, a lábazati sáv kialakítása is analóg ezzel, ám a magasságából adódóan felső íve meredekebb a kerítésénél.

A VÉDELEM INDOKLÁSA

A kerítés a korszak magas minőségű kovácsmunkájának őrzője, illetve mutatja azt is milyen igényességgel készült Újmátyásföld utcaképe az 1930-as évek elején, így védelme indokolt.

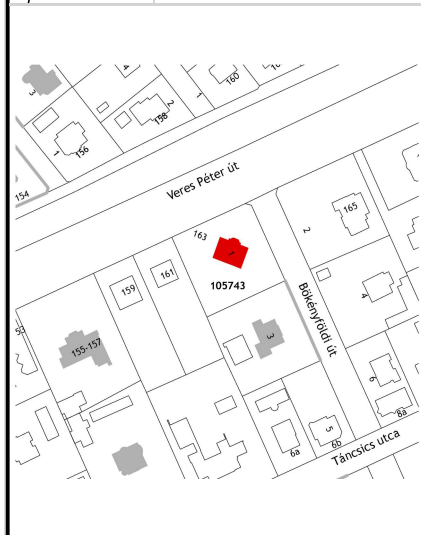
JAVASLATOK

A kerítés és a kapu jelenleg jó állapotúak, ennek megtartása érdekében javasolt folyamatos karbantartások. A Rendelet II/7. szakasza tartalmazza a védettséggel összefüggő korlátozásokat és kötelezettségeket.



2019

sorszám:	városrész:
18	Mátyásföld
cím:	Bökényföldi út 1. (Veres Péter út 163.)
hrsz:	105743
megnevezés: mai rendeltetés:	villaépület lakóház
védendő érték:	épület (H1)
építés éve: építettő: tervező: építőmester:	1890-es évek második fele Tserne Ferenc nem ismert nem ismert



adatfelvétel időpontja:	2019. május
adatfelvevő:	Füsi Zsófia Völgyzugoly Műhely Kft.
források:	Lantos-Széman 2014. 29.o.

LEÍRÁS

Településszerkezetben elfoglalt hely:

Az épület Ómátyásföldön helyezkedik el, a nagyvonalú telekosztással, széles utcákkal kialakított, nyaralótelepnek tervezett villanegyed területén. Ómátyásföldet az 1880-as évek végén parcellázták. Az épület a HÉV vonala mellett fekszik a Veres Péter út, Bökényföldi út, Táncsics utca, Imre utca által határolt telektömbben, mely megőrizte az ekkor kialakított határait.

Beépítési mód:

A villaépület szabadon álló beépítéssel helyezkedik el a saroktelek közepén. Főhomlokzata az utcasarokra tájolt.

Tömegstruktúra:

A földszintes, kontyolt villaépület tömegéből kiemelkedik a középrizalit kétszintessé emelt nyeregtetős tömege. A bejáratnak is helyt adó trapéz alaprajzú középrizalithoz szimmetrikusan két oldalról balluszteres, elegáns rövid műkö lépcsősor csatlakozik. A középrizalit egy szint magas, tetején terasz található. A tetőtér beépített, rajta tetősíkban elhelyezett ablakok találhatóak.

Homlokzatok, anyaghasználat:

A lábazat dísztéglá burkolatú, a homlokzatok vakolatarchitektúrák. Az épületsarkokon és az oldalhomlokzaton pilaszterként megjelenő hangsúlyos armírozás látható, illetve az épületen széles párkányzat fut végig, függőlegesen mintázott frízzel. A földszinti ablakok íves aediculával díszítettek, melyben kagylómotívum kapott helyett, a többi nyílászáró vakolatkeretetéssel ellátott. Az emeleti terasz korlátja mívés kovácsoltvas munka. Az épület szín- és anyaghasználata a mátyásföldi villaépítészeti jellegzetes elemeit mutatja: sárgás színű burkolótégla a lábazaton, világos sárga falfelületek, fehér vakolatdíszek.

A VÉDELEM INDOKLÁSA

A historizáló, klasszikus építészeti elemrendszert felhasználó épület harmonikus, elegáns hatást kelt, habár a részletképzések nem igazán kidolgozottak, így a hangsúly inkább az összhatáson van. Mindezek mellett Mátyásföld építészeti örökségének védendő részét képezi.

JAVASLATOK

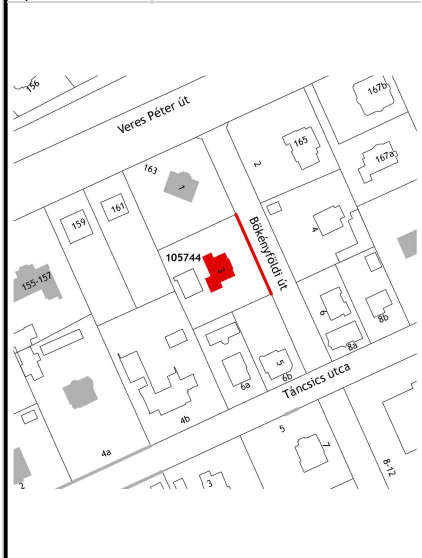
Több az épülethez nem illeszkedő, zavaró elem került a homlokzatokra, mint például a feltehetően műanyag bejárati ajtó, mely méretében sem egyezik az eredetivel, az oromzaton elhelyezett előtető, illetve a hátsó homlokzaton helyet kapó egyéb tartozékok. Mindenekelőtt ezek eltávolítása, az épülethez illeszkedő cseréje, rendezése javasolt. Az oromzaton lévő nyílászárók szintén elűtnék az épület stílusától, ezek cseréje szintén javasolt.

A Rendelet II/7. szakasza tartalmazza a védettséggel összefüggő korlátozásokat és kötelezettségeket.



2019

sorszám:	városrész:
19	Mátyásföld
cím:	Bökényföldi út 3.
hrsz:	105744
megnevezés:	villaépület
mai rendeltetés:	lakóház
védendő érték:	épület és kerítés (H1, H2)
építés éve:	1890-es évek második fele
építtető:	Papek József
tervező:	nem ismert
építőmester:	nem ismert



adatfelvétel időpontja:	2019. május
adatfelvevő:	Füsi Zsófia Völgyzugoly Műhely Kft.
források:	Lantos-Széman 2014. 30.o.

LEÍRÁS

Településszerkezetben elfoglalt hely:

Az épület Ómátyásföldön helyezkedik el, a nagyvonalú telekosztással, széles utcákkal kialakított, nyaralótelepnek tervezett villanegyed területén. Ómátyásföldet az 1880-as évek végén parcellázták. Az épület a HÉV vonalának közelében a Veres Péter út, Bökényföldi út, Táncsics utca, Imre utca által határolt telektömbben, mely megőrizte az ekkor kialakított határait.

Beépítési mód:

A villaépület szabadon álló beépítéssel helyezkedik el a telek közepén. Az épület mögött egy aránylag nagyméretű nyeregtetős, utcával párhuzamosan fekvő másik földszintes épület helyezkedik el, mely az eredeti beépítésnek nem volt része.

Tömegstruktúra:

Földszintes, kontyolt nyeregtetős épület. Keskeny, kontyolt fedésű középrizalit tagolja az utcai homlokzatot, két nyílástengelyt magába foglalva. A telekbelső felől feltehetően több utólagos hozzáépítés, átépítés történt.

Homlokzatok, anyaghasználat:

A vakolt homlokzatok szerények, az egyszerű párkány és az egyenes záródású ablakok vakolatkeretezései az egyetlen díszítőelemek. A lábazat szintén vakolt kialakítású.

Kerítés:

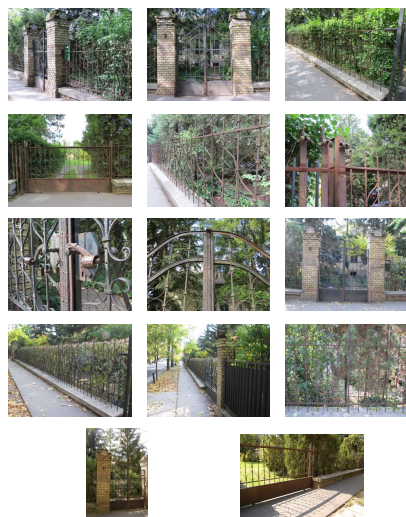
A kerítés, illetve a kapu az épületnél jóval részletgazdagabb, igényes műkovácsmunka. Az igen alacsony téglalábazaton műkö fedlap található, ezen helyezkedik el a pálcás szerkezetű fém kerítés. A pálcák között íves mintázat, csigavonalban végződő számárhátívából szerkesztett zárt formák sorolódnak. A pálcák lándzsahegy formában végződnek, minden második magasabban és egy plusz mintával ellátva, így adva ritmust a kerítésnek. A kapu tartói két nagyméretű téglapillér, melyek fedése tagolt formájú műkö. A magas, kétszárnyú kapu mintázata a kerítéssel azonos, ám felső része lendületes ívben záródik, alsó, lábazati része tömör lemez, rajta rátét rozetták. Fontos megjegyezni, hogy a szépen kidolgozott kilincs is szerencsésen megőrződött. A telek két szélén két gépkocsibehajtásra alkalmas méretű kapu található, melyek közül az egyik a kerítéssel nagyjából azonos kialakítású.

A VÉDELEM INDOKLÁSA

A lakóépület Ómátyásföld történeti építészetének az egyszerűbb villáira példa, védelme és megőrzése azért is fontos, hogy a terület eredeti építészeti karaktere minél teljesebb formájában őrződjön meg. A kerítés és különösen a kapu kiemelkedő építészeti értékei okán is védelemre érdemesek.

JAVASLATOK

A kerítés és a kapu megfelelő karbantartása javasolt, beleértve a hiányzó részek pótlását is. A Rendelet II/7. szakasza tartalmazza a védettséggel összefüggő korlátozásokat és kötelezettségeket.



2019

sorszám:	városrész:
20	Mátyásföld
cím:	Bökényföldi út 7. (Táncsics u. 5.)
hrsz:	105668
megnevezés:	volt Szöllősy-nyaraló kapuzata
mai rendeltetés:	kapuzat
védendő érték:	kapuzat (H2)
építés éve:	1906.k.
építtető:	Szöllősy Oszkárné
tervező:	nem ismert
építőmester:	nem ismert
adatfelvétel időpontja:	2019. május
adatfelvevő:	Füsi Zsófia Völgyzugoly Műhely Kft.
források:	Lantos-Széman 2014. 31.o. Pálinkás-Bechtold 2016. 39.o.

LEÍRÁS

A Táncsics utcai oldalon elhelyezkedő kapuzat két tartója nyeregtetővel fedett nagyméretű téglapillér. A mives kovácsoltvas kapu kétszárnyú, pálcás szerkezetű. A pálcák között sorolt, körívekből és egyenesekből építkező mintázatot láthatunk. A pálcák közül minden második csavart kialakítású. A kapu vonala kettős ívben záródik, melynek tetején még egy díszítőmintázat kapott helyett, a legexpresszívabb részlet az ezen elhelyezkedő két lelógó, térbeli virágmotívum. Fontos kiemelni ezen kívül a kilincseket, melyek a levélformájú kulcslyuk-zárólapig eredeti formájukban őrződtek meg. Az telekhez tartozó kerítés egyszerű drótháló, csak a kapu képvisel építészeti értéket.

A VÉDELEM INDOKLÁSA

A Szöllősy-nyaraló építészeti értékei mára sajnos már szinte teljesen elvesztek, ám az épület Táncsics utcai kapuzata még őrzi az eredeti magas építészeti minőséget, így védelme indokolt.

JAVASLATOK

Javasolt a kapuhoz és Ómátyásföld történeti építészeti karakteréhez illeszkedő kerítést építeni, amennyiben lehetséges az eredeti kerítés rekonstrukciójával.

A Rendelet II/7. szakasza tartalmazza a védettséggel összefüggő korlátozásokat és kötelezettségeket.



2019

sorszám:	városrész:
21	Mátyásföld
cím:	Bökényföldi út 30-32. (Rajka u. 2.)
hrs:	105608
megnevezés:	Strasser-villa, Csörgits-villa
mai rendeltetés:	lakóház
vérendő érték:	épület (H1)
építés éve:	1890-es évek közepe
építtető:	Strasser család
tervező:	nem ismert
építőmester:	nem ismert
adatfelvétel időpontja:	2019. május
adatfelvevő:	Füsi Zsófia Völgyzugoly Műhely Kft.
források:	Lantos-Széman 2014. 31.o. Pálinkás-Bechtold 2016. 40.o. Lantos-Tóth-Széman 2011. 254.o

LEÍRÁS

Településszerkezetben elfoglalt hely:

Az épület Ómátyásföldön helyezkedik el, a nagyvonalú telekosztással, széles utcákkal kialakított, nyaralótelepnek tervezett villanegyed területén. Ómátyásföldet az 1880-as évek végén parcellázták. Az épület a terület központjához közel helyezkedik el.

Beépítési mód:

A villaépület szabadon álló beépítéssel helyezkedik el a saroktelek kereszteződéshez közelebb eső részén, mindkét utcához nagyméretű előkerttel csatlakozva.

Tömegstruktúra:

A kétszintes, beépített tetőterű, kastélyszerű épület tetőformáját tekintve kontyolt, a Bökényföldi úti homlokzat jobb sarkán toronyszerű, keskeny, karcsú gúlával lefedve a sarokrész. Az utcai homlokzatok középrizalittal tagoltak, a Bökényföldi úti homlokzatnál a rizalitot nyeregterítővel fedett hangsúlyos oromzat zárja. A Rajka utcai homlokzat jobb sarkán nyitott sarokerkély metsz be a zárt épülettömegbe. Az archív képekről megismerhető állapotában az épület tömege jóval tagoltabb volt, a csúcsíves árkádsorral határolt sarokloggia, illetve az oromzaton fiatornyokkal díszített felépítmény sajnos már nem látható. Jellemző az épületre a kevésbé homlokzatszerű, sokkal inkább tömegszerű formálás, aszimmetrikus komponálással, mely romantikus hatásokra vall. A tetőtér jelenleg beépített, tetősík ablakok elhelyezésével. Az építészeti karakterrel bíró kémények az eredeti állapot szerint helyreállítottak.

Homlokzatok, anyaghasználat:

Az épület homlokzatai vakolatarchitektúrás képzésűek. Az alsó szint texturált felületű mély vakolatsávózással kialakított, az emeleti szinten a sarkokon armírozásként ugyanezt a felületet láthatjuk. A többi felület simított, finom nűtozással, így a kétféle felület játéka szép plasztikusságot kölcsönöz az épületnek. A nyílászárók a földszinten szegmensíves záródásúak, az emeleten csúcsívesek, illetve az oromzaton egy körablak található. A körbefutó koronázópárkányt leveles díszkonzolok támasztják, illetve meg kell említenünk az emeleti ablakok közötti bimbófejes pilléreket, mint stukkódíszítményeket. Az épületszínezésnél a történeti karakternek megfelelően árnyalatukban egymáshoz közeli, világos színeket választottak a különböző felületek kiemelésére.

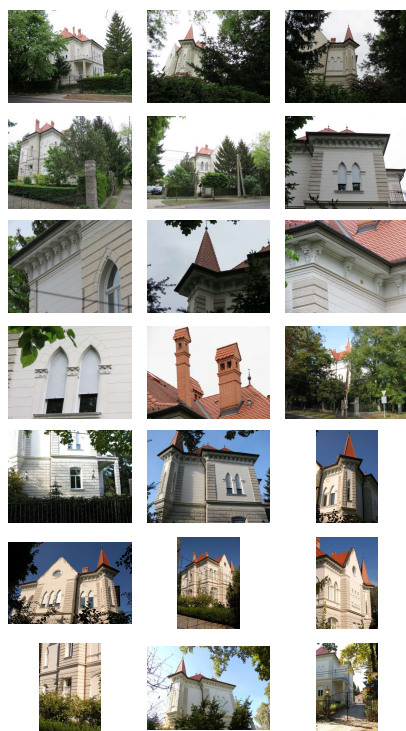
A VÉDELEM INDOKLÁSA

Az épület magas építészeti minőséget képvisel, izgalmas tömegformálása, különleges gótizáló stíuselemei, és megmaradt részleteképzései mindenképpen indokolttá teszik védettségét. Habár sokat veszített eredeti építészeti értékeiből, de mai formájában is harmonikus egységet alkot.

JAVASLATOK

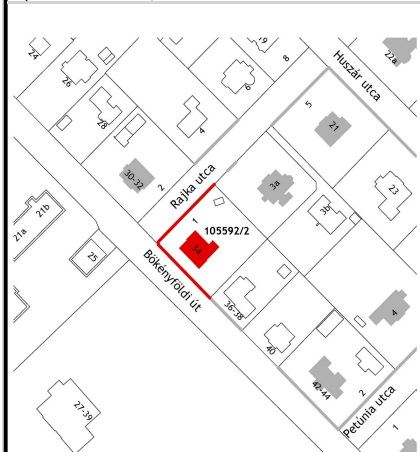
Az eredeti részek rekonstruálása részben vagy akár egészben is elképzelhetőek, ha tulajdonosi szándék van rá. Ilyen részleges rekonstrukció lehet például a sarokloggia beépítésének visszabontása. Ennél jóval könnyebben megvalósítható javaslat a kerítés kérdésének rendezése, mivel a jelenlegi nem igazán illeszkedik az épület történeti jellegéhez.

A Rendelet II/7. szakasza tartalmazza a védettséggel összefüggő korlátozásokat és kötelezettségeket.



2019

sorszám:	városrész:
22	Mátyásföld
cím:	Bökényföldi út 34. (Rajka u. 1.)
hrsz:	106587
megnevezés: mai	lakóház
rendeltetés:	lakóház
védendő érték:	épület és kerítés (H1, H2)
építés éve:	1890-es évek eleje
építtető:	Koppély Géza
tervező:	nem ismert
építőmester:	nem ismert



adatfelvétel időpontja:	2019. május
adatfelvevő:	Füsi Zsófia Völgyzugoly Műhely Kft.
források:	Lantos-Széman 2014. 32.o. Lantos-Tóth-Széman 2011. 253.o.

LEÍRÁS

Településszerkezetben elfoglalt hely:

Az épület Ómátyásföldön helyezkedik el, a nagyvonalú telekosztással, széles utcákkal kialakított, nyaralótelepnek tervezett villanegyed területén. Ómátyásföldet az 1880-as évek végén parcellázták. Az épület a terület központjához közel helyezkedik el.

Beépítési mód:

A villaépület szabadon álló beépítéssel helyezkedik el a saroktelek kereszteződéshez közelebb eső részén, a Rajka utcához nagyobb, a Bökényföldi utcához kisebb előkerttel csatlakozva.

Tömegstruktúra:

Földszint- és szuterénszintes manzárdtetős villaépület. A Bökényföldi úti homlokzat keskeny középízzal tagolt, mely háromszögletű oromzattal záródik. A homlokzat jobb oldalán körív alaprajzú térbővítés jelenik meg, melynek fedése a nagyméretű manzárdtető alatt történik.

Homlokzatok, anyaghasználat:

A vakolt homlokzatok talán a sarokhelyzetre is reagálva játékosan, aszimmetrikusan komponáltak. A félköríves záródású bejárati ajtó nem a középízzel kiemelt Bökényföldi utcai homlokzaton található, hanem a Rajka utcai homlokzat középtengelyében. A bejárat bal oldalán félköríves záródású duplaablak, míg jobb oldalról egy nagy egyenes záródású ablak látható. Így a két utcai homlokzat tulajdonképpen kissé megbontott, de 1-1-1 tengelyű homlokzatnak tekinthető, a Bökényföldi utcai homlokzatnál az íves térbővítés ablakai, míg a Rajka utcai homlokzatnál a duplaablak töri meg a majdnem szabályos homlokzati rendet. A homlokzatokon koronázópárkány, illetve kissé szokatlan módon a szuterén szint fölötti alacsony osztópárkány fut végig. Az ablakok hangsúlyos vakolatkeretézéssel díszítettek. Az ablakosztás vékony osztólécekkel táblánként 6 részre osztott, mely finom ritmust ad. A lábázat természetű burkolatú. A bejárati ajtó fölött fém lámpatartó található, mely a kerítéssel azonos munka, hasonló látható a kerítés bejárati kapuépítményén is.

Kerítés:

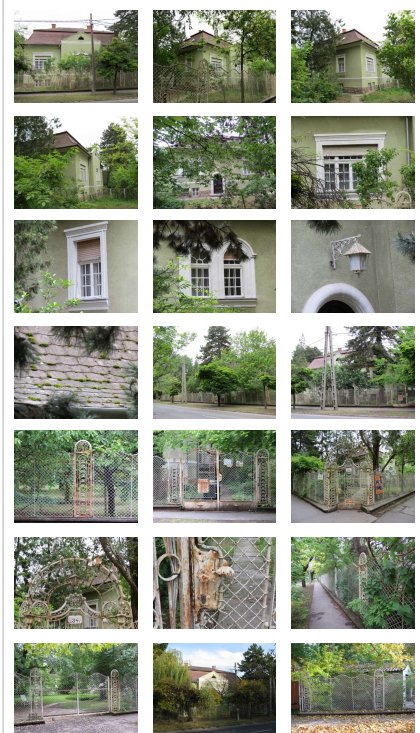
Igen gazdag díszítésű kovacsoltvas kerítés, illetve kapu. A kerítés alacsony műkö lábazaton áll, rajta három Haidekker szövésű, hullámos ívben záródó kerítésmezőnként egy félköríves záródású, díszített függőleges elválasztósáv. A kapu a telek sarkán található. A kerítés függőleges elválasztóelemeiből és egy boltív elemmel lugasszerű kapuépítményt képeztek, ebben található a dúsán díszített egyszárnyú fém kapu.

A VÉDELEM INDOKLÁSA

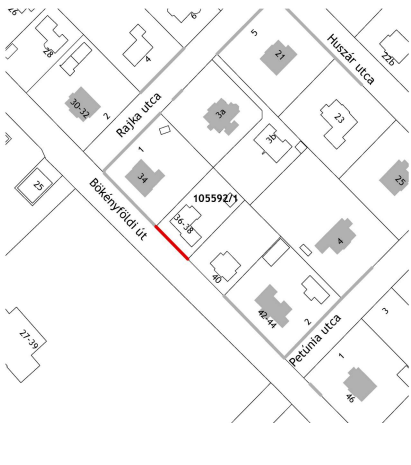
Az épület játékos homlokzati komponálása és harmonikus tömegformálása építészeti értékű összkepet eredményez. A kerítés és a kapu művészete tovább fokozza a villa színvonalát, így az épület és a kerítés védettsége indokolt.

JAVASLATOK

Javasolt az eredeti ablakok megóvása rendszeres karbantartással. A homlokzati tagozatok valószínűleg már egyszerűsödött formában láthatóak, javasolt az épület kutatása a részletek megismerésének céljából. Továbbá javasolt a kerítés folyamatos karbantartása az értékeinek megőrzése érdekében. A Rendelet III/7. szakasza tartalmazza a védettséggel összefüggő korlátozásokat és kötelezettségeket.



2019

sorszám:	városrész:
23	Mátyásföld
cím:	Bökényföldi út 36-38.
hrsz:	105592/1
megnevezés: mai rendeltetés:	kerítés kerítés
védendő érték:	kerítés (H2)
építés éve:	1900-as évek eleje
építtető:	nem ismert
tervező:	nem ismert
építőmester:	nem ismert
	
adatfelvétel időpontja:	2019. május
adatfelvevő:	Füsi Zsófia Völgyzugoly Műhely Kft.
források:	Lantos-Széman 2014. 32.o. Lantos-Tóth-Széman 2011. 253.o.

LEÍRÁS

A szomszédos Bökényföldi út 34. kerítésének folytatása a 36.-38. számhoz tartozó telkeken. A kerítés alacsony műkö lábazaton áll, rajta három Haidekker szövésű kerítésmezőnként egy félköríves záródású, díszített függőleges elválasztósáv. A kerítésmezők felső végződése hullámvonalat formál, melyen további apró lánzsahegy formák sorakoznak. A kerítésen két kapu található, a 36. számnál egy egyszárnyú bejárati kapu, mely a kerítés kialakításával teljesen analóg, igényes munka, továbbá egy gépkocsibehajtásra is alkalmas nagykapu a 38. számhoz tartozó telken, mely feltehetően a kerítéselemek átalakításával készült.

A VÉDELEM INDOKLÁSA

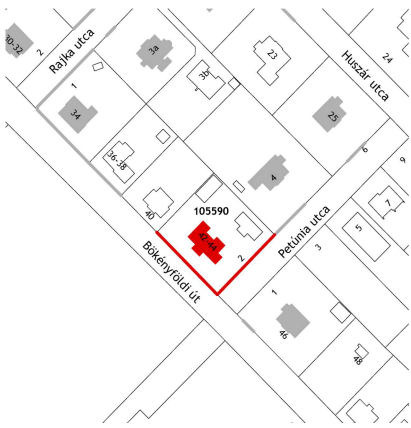
A kerítés magas nivójú, dekoratív építészeti elem, így védettsége indokolt. További előny a folytonossága a Bökényföldi út 34. cím alatti kerítéssel, így egységes utcaképet alkotnak.

JAVASLATOK

Javasolt a kerítés folyamatos karbantartása az értékeinek megőrzése érdekében.
A Rendelet II/7. szakasza tartalmazza a védettséggel összefüggő korlátozásokat és kötelezettségeket.



2019

sorszám:	városrész:
24	Mátyásföld
cím:	Bökényföldi út 42-44. (Petúnia u.2.)
hrsz:	105590
megnevezés: mai rendeltetés:	villaépület lakóház
védendő érték:	épület és kerítés (H1, H2)
építés éve: építtető: tervező: építőmester:	1890-es évek második fele dr. Samek Jakab nem ismert nem ismert
	
adatfelvétel időpontja:	2019. május
adatfelvevő:	Füsi Zsófia Völgyzugoly Műhely Kft.
források:	Lantos-Széman 2014. 32.o. Pálincás-Bechtold 2016. 41.o. Lantos-Tóth-Széman 2011. 254.o.

LEÍRÁS

Településszerkezetben elfoglalt hely:

Az épület Ómátyásföldön helyezkedik el, a nagyvonalú telekosztással, széles utcákkal kialakított, nyaralótelepnek tervezett villanegyed területén. Ómátyásföldet az 1880-as évek végén parcellázták.

Beépítési mód:

Az épület a nagyméretű saroktelek közepén, szabadon álló beépítéssel helyezkedik el. A főhomlokzat a Bökényföldi út felé néz.

Tömegstruktúra:

U alaprajzú, szimmetrikus szerkesztésű, földszintes villaépület, tetőformája kontyolt nyeregteretű. A főhomlokzatot háromtengelyes, timpanonnal záródó középrizalit tagolja. Jelenleg jobb oldalról utólagos alacsonyabb toldaléképítmény kapcsolódik az épület tömegéhez.

Homlokzatok, anyaghasználat:

A homlokzatok vakoltak, rajtuk vakolatból kialakított, illetve stukkó-díszítések. A főhomlokzat legkarakteresebb eleme a középrizalit, melyen előlről három, illetve a két oldalán egy-egy félköríves záródású, a közepén elhelyezkedő bejárati ajtót kivéve, egyforma nyílászáró található. A nyílászárók záródása vakolatkeretézéssel ellátott, mely az elválasztó pilléreken nyaktag formájában jelenik meg. A záróköveken egy- egy női fejet ábrázoló stukkódísz kapott helyet. A bejárati ajtóhoz három kő lépcsőfok vezet. Az oldalsó traktusok egy-egy nyílása egyenes záródású, díszített szemöldökpárkánnyal ellátott. Az épületen körbefutó fogsoros párkányzat található. A jelenlegi lábazat cementvakolatból kialakított.

Kerítés:

A kerítés terméskő lábazaton álló, pálcás szerkezetű, fém kerítés. A pálcák alsó sávjában minden közben elhelyezett lándzsadísz sorolódik, a felső sávban pedig volutás díszítmények. A kétszárnyú kapu a kerítéssel megegyező kialakítású, lehetséges, hogy nem eredeti, hanem a kerítés elemeiből átalakított, a lábazati rész tömör lemezből kialakítva. A kilincs már nem eredeti.

A VÉDELEM INDOKLÁSA

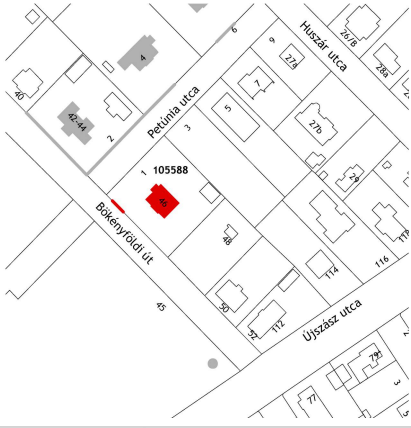
Az épület nyugodt, harmonikus rendje klasszikus építészeti hatásokat mutat. A kerítés és a villa Ómátyásföld történeti építészetének értékes példája, így védettségük indokolt.

JAVASLATOK

Javasolt a középrizalit nyílászáróinak helyreállítása, a feltételezhetően nem eredeti bejárati ajtó cseréje egy eredetihez hasonlóra. A több helyen súlyosan málló vakolat szükségessé teszi a homlokzatok felújítását is. A Rendelet II/7. szakasza tartalmazza a védettséggel összefüggő korlátozásokat és kötelezettségeket.



2019

sorszám:	városrész:
25	Mátyásföld
cím:	Bökényföldi út 46. (Petúnia u. 1.)
hrs:	105588
megnevezés: mai rendeltetés:	villaépület lakóház
védendő érték:	épület és kapuzat (H1, H2)
építés éve:	1914 előtt
építettő:	nem ismert
tervező:	nem ismert
építőmester:	nem ismert
	
adatfelvétel időpontja:	2019. május
adatfelvevő:	Füsi Zsófia Völgzugoly Műhely Kft.
források:	Lantos-Széman 2014. 33.o. Pálkás-Bechtold 2016. 42.o. Lantos-Tóth-Széman 2011. 255.o.

LEÍRÁS

Településszerkezetben elfoglalt hely:

Az épület Ómátyásföldön helyezkedik el, a nagyvonalú telekosztással, széles utcákkal kialakított, nyaralótelepnek tervezett villanegyed területén. Ómátyásföldet az 1880-as évek végén parcellázták.

Beépítési mód:

Az épület szabadon álló beépítéssel a nagyméretű sarok telek közepén helyezkedik el. A főhomlokzat a Bökényföldi út felé néz.

Tömegstruktúra:

Földszintes, beépített tetőterű, kontyolt nyeregtetővel fedett villaépület. A főhomlokzatot kétszintessé kiemelt középrizalit tagolja, amely csonkakontyolt nyeregtetővel fedett. A Petúnia utcai oldalhomlokzaton kontyolt tetővel fedett térbővítőmény található, mely a bejáratnak ad helyet. A bejárathoz a főhomlokzatra merőleges alacsony lépcsősor vezet.

Homlokzatok, anyaghasználat:

A homlokzatok vakolatarchitektúras kialakításúak. Vakolatból képzett struktúrák többek között a sarokarmirozások, a finom ívben lekerekített széles, plasztikus ablakkeretezések, és a párkányként körbefutó vakolatsáv, melyet szecessziós formavilágú karéjos motívumok tagolnak. A középrizalit két nyilástengelyes, az oldalszárnyakon egy-egy nyílás kapott helyet. A földszint nyílászárói egyenes záródásúak, a vízszintes osztóléc mintázott, igényes asztalosmunka. Az ablakok között körülbelül azok fele magasságáig tartó térbeli, függőleges hullámminta található vakolatból kialakítva. Az ablakok alatt bordázott köténydíz látható. Az emeleten nagyméretű félköríves záródású franciaerkély, kovácsoltvas, szecessziós korlással. Az oromzat mélyített vakolattal díszített, a mélyen kiülő deszkázata szépen faragott. A tető élcsatlakozásait csúcsdíszek emelik ki.

Kerítés:

A kerítésből a Bökényföldi utcai kapuzat képvisel védendő értéket. A Haidekker hálós kétszárnyú fém kaput két nagyméretű, műkö fedlappal ellátott pillér fogja közre. A kapu tetején, a két szárnyon elhelyezett egy-egy félkörből összeálló íves-geometrikus mintázatot láthatunk. A kapunak csak az egyik íves, szépen kidolgozott kilincse őrződött meg.

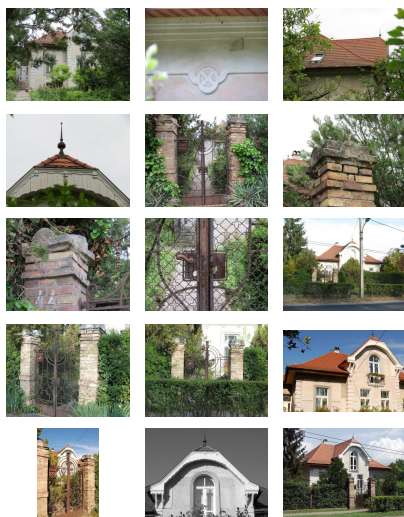
A VÉDELEM INDOKLÁSA

A szecessziós stílusjegyekkel rendelkező, harmonikus megjelenésű villaépület és kapuzata Ómátyásföld történeti építészeti karakterének őrzője, így védettségük indokolt.

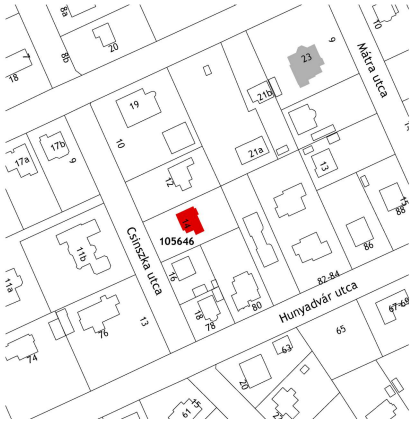
JAVASLATOK

Jelenleg a kapu és pillérei is igen rossz állapotúak, így javasolt a kapuzat teljes körű felújítása, a hiányzó kilincspótlása a meglévő alapján.

A Rendelet II/7. szakasza tartalmazza a védettséggel összefüggő korlátozásokat és kötelezettségeket.



2019

sorszám:	városrész:
26	Mátyásföld
cím:	Csinszka u. 14.
hrsz:	105646
megnevezés: mai rendeltetés:	lakóház lakóház
védendő érték:	épület (H1)
építés éve:	nem ismert
építettő:	nem ismert
tervező:	nem ismert
építőmester:	nem ismert
	
adatfelvétel időpontja:	2019. május
adatfelvevő:	Füsi Zsófia Völgyzugoly Műhely Kft.
források:	

LEÍRÁS

Településszerkezetben elfoglalt hely:

Az épület Ómátyásföldön helyezkedik el, a nagyvonalú telekosztással, széles utcákkal kialakított, nyaralótelepnek tervezett villanegyed területén. Ómátyásföldet az 1880-as évek végén parcellázták. Az épület a Csinszka utca, Hunyadvár utca, Mátra utca, Táncsics utca által határolt telektömbben helyezkedik el, mely megőrizte az ekkor kialakított határait, ám a tömb nagyméretű telkeit már kisebbekre osztották.

Beépítési mód:

Az épület szabadon álló beépítéssel helyezkedik el a keskeny, hosszúkas telek közepén, a telek adottságaiból következően az épület szinte a teljes szélességét elfoglalja.

Tömegstruktúra:

A kétszintes épület tömegformálása századfordulós építészeti hatásokat mutat. Az építészeti eredeti állapotot sajnos nem ismerjük és több utólagos bővítés, átépítés történt, ami megnehezíti az eredeti forma felismerését. A zárt hasárból a déli homlokzaton, illetve a hátsó homlokzaton kiugró földszintes tömeg valószínűleg az eredeti tömegforma részei. A hátsó homlokzat térbővítményének teteje az emeleti szint erkélyeként funkcionál. Az utcai homlokzat jobb oldalán megemelt szintű terasz található, a déli homlokzat telekbelső felőli oldalán az épülethez hozzátoldott garázs. A tetőforma csonkakontyolt nyeregtető.

Homlokzatok, anyaghasználat:

A homlokzatok vakoltak, díszítetlenek. A lábazat jelenleg terméskő burkolólapokból készült. A homlokzatok értékes részei a nyílászárók, melyek részletgazdag, finom kidolgozásúak. A déli homlokzat térbővítményen összefogott nagy ablakot láthatunk, melynek felső sávja négyzetes rácszattal osztott. Az utcai homlokzat komponált rendjét a jobb oldalon lévő félköríves záródású bejárati ajtó, a homlokzat középső részén a három részre osztott, felső sávjában rácszott ablak, és a bal oldalon lőrészszerűen képzett, hármas ablak adja. Az emeleti ablakok nem eredetiek.

A VÉDELEM INDOKLÁSA

Az épület megmaradt részletképzései, főként nyílászárói, illetve a szépen komponált aszimmetrikus homlokzati rendszer a lakóház eredeti építészeti értékéről tanúskodnak, így az épület Ómátyásföld védendő értékei közé tartozik.

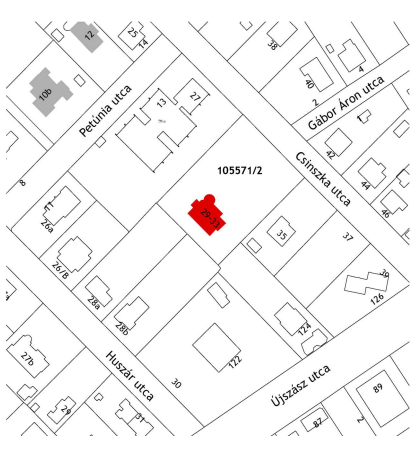
JAVASLATOK

Elsődlegesen a megmaradt értékek, különösen az eredeti nyílászárók megóvására szükséges folyamatos karbantartással ügyelni. Emellett jót tenne az épület összképének, ha a hozzátoldott utólagos bővítmények elbontásra kerülnének.

A Rendelet II/7. szakasza tartalmazza a védettséggel összefüggő korlátozásokat és kötelezettségeket.



2019

sorszám:	városrész:
27	Mátyásföld
cím:	Csinszka u. 29-33.
hrsz:	105571/2
megnevezés:	Gróf Vay-család nyaralója, Szontagh-villa
mai rendeltetés:	lakóház
védendő érték:	épület (H1)
építés éve:	1897.
építtető:	gr. Vay Lajos
tervező:	Steinhardt Antal
építőmester:	nem ismert
	
adatfelvétel időpontja:	2019. május
adatfelvevő:	Füsi Zsófia Völgyzugoly Műhely Kft.
források:	Lantos-Széman 2014. 33.o. Pálinkás-Bechtold 2016. 44.o.

LEÍRÁS

Településszerkezetben elfoglalt hely:

Az épület Ómátyásföldön helyezkedik el, a nagyvonalú telekosztással, széles utcákkal kialakított, nyaralótelepnek tervezett villanegyed területén. Ómátyásföldet az 1880-as évek végén parcellázták. Az épület a terület délkeleti határához közel, a Csinszka utca, Újszász utca, Huszár utca, Petúnia utca által határolt telektömbben helyezkedik el, mely megőrizte az ekkor kialakított határait, ám a tömb nagyméretű telkeit már kisebbekre osztották.

Beépítési mód:

Az épület szabadon álló beépítéssel helyezkedik el a nagyméretű telek tömbbelső felé eső végén. Eredetileg a telek még nagyobb volt, és szülő következett az épület mögött.

Tömegstruktúra:

Kétszintes, középkori várakat idéző, romantikus villaépület, mozgalmas tömegformálással. Az eredeti épületet utólagosan többször átépítették. Az alaptömegforma egy hosszan kinyúló középrizalittal tagolt nyeregtetős épület, a középrizalit jobb oldalán hangsúlyos, az épület fölé magasodó, pártázatban záródó toronnyal. A középrizalit bal oldalán favázás télikert kapott helyet, mely mára már elbontásra került. A fő épülettömeg és a torony jelenleg is megvan, bár módosított formával. A torony kúp tetővel fedett. A középrizalithoz megemelt szintű terasz csatlakozik íves rávezető lépcsősorral, mely szintén módosított állapotában, de ma is látható.

Homlokzatok, anyaghasználat:

Az épület homlokzatai vakoltak, kivéve a torony pártázatát mely nyerstégla felületű. A torony földszintjét eredetileg félköríves árkádsorral alakították ki, ma ez beépített, bár a az árkádsor vonala a kávékban megjelenik. A hajdantolt nyílásokba egyenes záródású ablakokat építettek be. A torony emeletén félköríves záródású franciaerkély található kovácsoltvas korláttal. A nyeregtetős épület oromzati részei eredetileg fűrészelt-faragott, konzolos faszerkezettel voltak kialakítva. A megmaradt eredeti nyílászárók félköríves záródásúak.

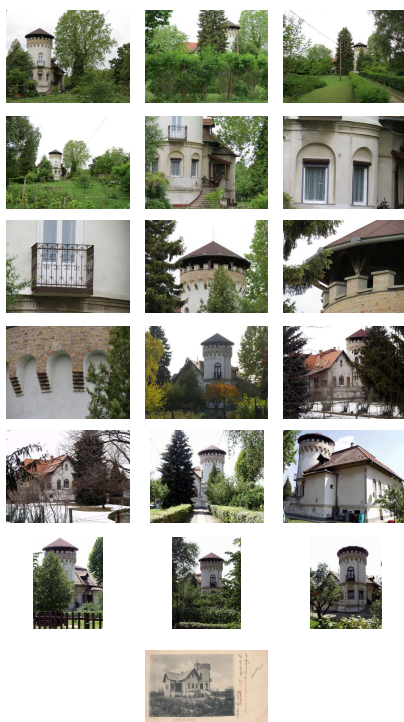
A VÉDELEM INDOKLÁSA

Az épület karaktere, romantikus tömegformálása Ómátyásföld nívós történeti villaépítészetében is kiemelkedő, különleges helyet foglal el, védettsége indokolt.


JAVASLATOK

Az épület eredeti formájában való helyreállítása akár csak kisebb részben is indokolt kiemelkedő építészeti értékei miatt. Kismértékű helyreállítás elképzelhető a torony árkádsorának kibontásával, a torony kúp tetejének elbontásával, természetesen a vízvezetés műszakilag helyes rendezésével, vagy akár a nyeregtetős épületrész fűrészelt oromzatának, tetőcsúcsdíszeknek visszaállításával is. Amennyiben ez nem lehetséges, törekedni kell a megmaradt értékek megőrzésére folyamatos karbantartással.

A Rendelet II/7. szakasza tartalmazza a védettséggel összefüggő korlátozásokat és kötelezettségeket.



2019

sorszám:	városrész:
28	Mátyásföld
cím:	Diósy Lajos u. 2. (Veres Péter út 139.)
hrsz:	105767
megnevezés: mai	kerítés
rendeltetés:	kerítés
védendő érték:	kerítés (H2)
építés éve:	1930-as évek
építtető:	nem ismert
tervező:	nem ismert
építőmester:	nem ismert
	
adatfelvétel időpontja:	2019. május
adatfelvevő:	Füsi Zsófia Völgzugoly Műhely Kft.
források:	Lantos-Széman 2014. 34.o.

LEÍRÁS

A fém kerítés nagyelemes, rusztikus kő lábazaton áll, rajta a kerítésmezők diagonálisan szőtt Haidekker hálós kitöltésűek. A függőleges tartók vége liliom motívummal díszített, még a mezők felső vonalán apró kúp alakú hegyek sorakoznak. A kerítést mindkét utcán egy-egy kapu szakítja meg, melyek a kerítéssel analóg kialakításúak. A három részre osztott Veres Péter utcai kapu eredeti, ám zártszelvényes szerkezettel körbevéve megerősített. A lábazati mezője tömör fém lemez, melyen szárnyanként egy-egy darab négyágú levélmotívum kapott helyet keretbe foglalva. A Diósy Lajos utcán új kapu látható, mely az eredeti kialakítás figyelembevételével készült, kissé módosított részletekkel.

A VÉDELEM INDOKLÁSA

A kerítés Ómátyásföld történeti építészetének őrzője, megjeleníti az utcaképhez való viszonyulás fontosságát. Ezenkívül a kerítés a Veres Péter úton, a történeti nyaralótelep határán található, így előnyös, ha ez a határ jelzéseként továbbra is megőrződik.

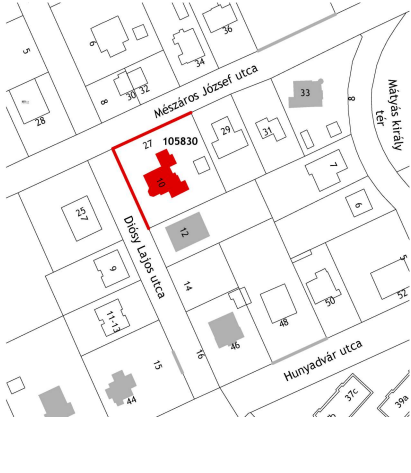
JAVASLATOK

A kerítés összképét jelentősen javítaná, ha az eredeti kapu utólagos kilincset egy a kerítés történeti jellegéhez stílusban illeszkedő kilincsre cserélnék ki.

A Rendelet II/7. szakasza tartalmazza a védettséggel összefüggő korlátozásokat és kötelezettségeket.



2019

sorszám:	városrész:
29	Mátyásföld
cím:	Diósy Lajos u.10. (Mészáros József u. 27.)
hrsz:	105830
megnevezés: mai rendeltetés:	villaépület lakóház
védendő érték:	épület és kerítés (H1, H2)
építés éve: építtető: tervező: építőmester:	1907. dr. Antal Gyula nem ismert nem ismert
	
adatfelvétel időpontja:	2019. május
adatfelvevő:	Füsi Zsófia Völgyzugoly Műhely Kft.
források:	Lantos-Széman 2014. 35.o.

LEÍRÁS

Településszerkezetben elfoglalt hely:

Az épület Ómátyásföldön helyezkedik el, a nagyvonalú telekosztással, széles utcákkal kialakított, nyaralótelepnek tervezett villanegyed területén. Ómátyásföldet az 1880-as évek végén parcellázták. Az épület a terület központjához közel helyezkedik el.

Beépítési mód:

Az épület szabadon álló beépítéssel helyezkedik el nagyméretű saroktelken, a Diósy Lajos utcához keskenyebb előkerttel, a Mészáros Lajos utcához szélesebb oldalkerttel csatlakozva.

Tömegstruktúra:

A nagyméretű, sokszorososan tagolt épületre tömegformálásban és a részletképzésekben egyaránt a századforduló magyaros, szecessziós, a Fialatok csoportjához köthető építészeti formálás jellemző. A kétszintes, beépített tetőterű épület mozgalmas tömegének fedése összetett nyeregtetőkből tevődik össze. A tömeg hangsúlyos pontja a Diósy Lajos utcai homlokzat sokszög alaprajzú toronyszerű része, mely magas gúla tetővel fedett. Sajnos, az eredeti tömegformát jelentősen átépítették, többek között például a karakteres oromzatos kontyutót terasznak építették be.

Homlokzatok, anyaghasználat:

Az épület jellemző építészeti részletei voltak az oromzatok konzolos, faragott deszkázatai, ezek nagy része elpusztult és átépítésre került, ám egy részük oromdeszkázatként ma is megőrződött. További értékes részei a homlokzatoknak az eredeti, zsalugáteres, igényes szecessziós részletekkel rendelkező egyenes záródású ablakok, a félköríves záródású keskeny ablakok azonban már újabbakra cseréltek. A homlokzatok felületképzése vakolt, egyes helyeken nyíláskeretezések és vakolatsávok jelennek meg, melyek nem eredetiek. A homlokzatok karakteres eleme volt a magas, valószínűleg texturált vakolt lábazat, mára ez már nem látható.

Kerítés:

A mindkét utcán egységesen megjelenő fém kerítés alacsony műkö lábazaton áll, rajta átlósan font Haidekker hálós kitöltésű kerítésmezőkkel. A Diósy Lajos utcán vastag, műkö fedlapú téglapillérek között kétszárnyú, íves záródású kovacsoltvas kapu, mely igen finom részletekkel rendelkezik.

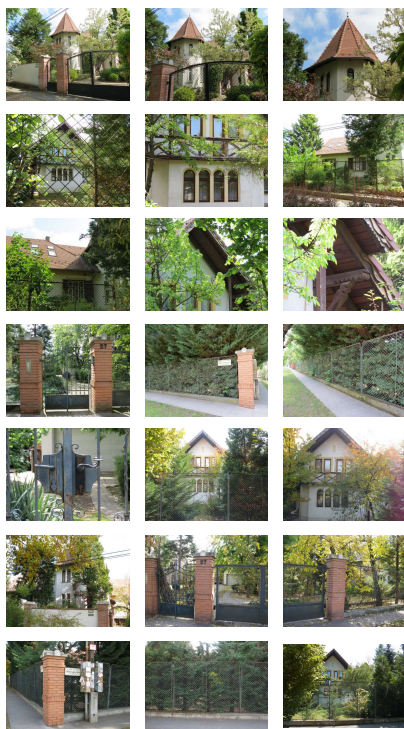
A VÉDELEM INDOKLÁSA

A mozgalmas tömegformálású, kiemelkedő minőségű részletformálásokkal rendelkező épület sokat veszített eredeti értékeiből az idők során. Megmaradt eredeti részletei és a mozgalmas tömegformálás, komponálási rend néhány ma is fellelhető eleme azonban indokolja védettségét.

JAVASLATOK

Javasolt a megmaradt részletképzések védelmére folyamatos karbantartással ügyelni. Tulajdonosi szándék esetén elképzelhető néhány eredeti részlet visszaállítása.

A Rendelet III/7. szakasza tartalmazza a védettséggel összefüggő korlátozásokat és kötelezettségeket.



2019

sorszám:	városrész:
30	Mátyásföld
cím:	Diósy Lajos u. 12.
hrsz:	105829
megnevezés:	Mátyásföld első elemi iskolája
mai rendeltetés:	óvoda
védendő érték:	épület és emléktábla (H1, H3)
építés éve:	1898.
építető:	Mátyásföldi Nyaralótulajdonosok Egyesülete
tervező:	Paulheim József
építőmester:	Paulheim József
	
adatfelvétel időpontja:	2019. május
adatfelvevő:	Füsi Zsófia Völgyzugoly Műhely Kft.
források:	Lantos-Széman 2014. 35.o.

LEÍRÁS

Településszerkezetben elfoglalt hely:

Az épület Ómátyásföldön helyezkedik el, a nagyvonalú telekosztással, széles utcákkal kialakított, nyaralótelepnek tervezett villanegyed területén. Ómátyásföldet az 1880-as évek végén parcellázták. Az épület a terület központjához közel, a Diósy Lajos utca, Hunyadvár utca, Mátyás király tér, Mészáros József utca által határolt telektömbben helyezkedik el, mely megőrizte a parcellázáskor kialakított határait, ám telkeit már kisebbekre osztották.

Beépítési mód:

Az épület szabadon álló beépítéssel helyezkedik el a hosszú, keskeny telek közepén, annak szinte teljes szélességét elfoglalva.

Tömegstruktúra:

Földszint és szuterén szintes, beépített tetőterű épület, fedése kontyolt nyeregtető. Az egyszerű, téglalap alaprajzú épület rövidebb homlokzata az utcára néző.

Homlokzatok, anyaghasználat:

Vakolatarchitektúrás, historizáló stílusjegyeket mutató iskolaépület. A Diósy Lajos utcai homlokzat díszített, a többi homlokzat egyszerűbb kialakítású. A négytengelyes főhomlokzatot kéttengelyes középrizalit tagolja, melynek sarkai, a homlokzat sarkaival egyformán armírozással díszítettek. A nyílászárók egyenes záródásúak, felettük egy-egy záróként megjelenő levélmotívumos stukkódísz. Az ablakok közötti falmezők finom nűtozásúak. A körbefutó párkány részletezett, szép homlokzati tagozat. Az utcai homlokzaton kő emléktábla kapott helyet, mely Tomcsányiné Czukrász Róza tanítónőnek állít emléket 1926 óta.

A VÉDELEM INDOKLÁSA

Az épület Mátyásföld első elemi iskolájaként helytörténeti értéket képvisel. Szerencsés eset, hogy funkcióját megtartva azóta is oktatási épületként működhet. Az épület történeti építészeti értékei szintén indokolják a védettségét.

JAVASLATOK

Az épület alapvetően jó állapotú. Az összképen javítható, ha a szükséges különböző szerelvényeket, vezetékeket minél rendezettebben, kevésbé látható módon helyezik a homlokzatokra. A Rendelet II/7. szakasza tartalmazza a védettséggel összefüggő korlátozásokat és kötelezettségeket.



2019