

sorszám:	városrész:
<b>31</b>	<b>Mátyásföld</b>
cím:	Diósy Lajos u. 15. (Hunyadvár u. 44.)
hrsz:	105824
megnevezés: mai rendeltetés:	<b>villaépület</b> lakóház
védendő érték:	<b>épület és kapuzat (H1, H2)</b>
építés éve: építettő: tervező: építőmester:	1914 előtt nem ismert nem ismert nem ismert
adatfelvétel időpontja:	2019. május
adatfelvevő:	Füsi Zsófia Völgyzugoly Műhely Kft.
források:	Lantos-Széman 2014. 36.o. Pálinkás-Bechtold 2016. 46.o. Lantos-Tóth-Széman 2011. 255.o.

## LEÍRÁS

### Településszerkezetben elfoglalt hely:

Az épület Ómátyásföldön helyezkedik el, a nagyvonalú telekosztással, széles utcákkal kialakított, nyaralótelepnek tervezett villanegyed területén. Ómátyásföldet az 1880-as évek végén parcellázták. Az épület a terület központjához közel helyezkedik el.

### Beépítési mód:

A villaépület szabadon álló beépítéssel helyezkedik el a nagyméretű, feltehetően eredeti határaival rendelkező saroktelken. Főhomlokzata a Diósy Lajos utca felé néz, ahhoz hatalmas előkerttel csatlakozva, szinte a hátsó telekhatáron állva.

### Tömegstruktúra:

A Diósy Lajos utcával párhuzamos fő tömeget a főhomlokzaton rövidebb, a hátsó homlokzaton hosszabban kinyúló középrizalit tagol. Az épület fedése kontyolt nyeregtető, a rizalitokat is beleértve. A főhomlokzaton meghatározó középrizalit nyitott, két pilléren áll. A hátsó homlokzatok többszörösen tagoltak, melyből több, például a Hunyadvár utca felőli bővítmény utólagos hozzáépítés lehet. A tetőtér beépített.

### Homlokzatok, anyaghasználat:

A vakolt homlokzatok gazdag, neobarokk hatású díszítményekkel kialakítottak. A főhomlokzat két vastos pillérrel előlről és oldalról dupla kompozit fejezetes pilaszter látható. A nyitott előtérhez bábos korlátú lépcsősor vezet, a korlát a megemelt szintű előtér is keretezi. A nyílások egyenes záródásúak, rajtuk plasztikus mintázatú, kagylómotívummal díszített íves záródású szemöldökdísz. A főhomlokzat ablakainak parapetét a könyöklőpárkánnyal egybefogott domború, mintázott kötényrész díszíti. A két rizalit kontyolt tetőzetén egy-egy beépített nagyméretű, félkör formájú ablak található, melyek az épülethez nem illeszkednek. Az épület sarkai armírozottak, az épületen körbefutó lábazat utólagosan kialakított fehér téglaborítású.

### Kerítés:

A Diósy Lajos utcai kapuzat kialakítása szintén védendő értéket képvisel. A nagyméretű, plasztikus műkö fedlappal díszített téglapillérek kétszárnyú kovácsoltvas kaput fognak közre. A pálcás szerkezetű kaput kacskaringós indamotívumok díszítik, a tetején szép kidolgozású virágmotívum. A kapu kilincse is eredeti, részletgazdag kovácsoltvas munka.

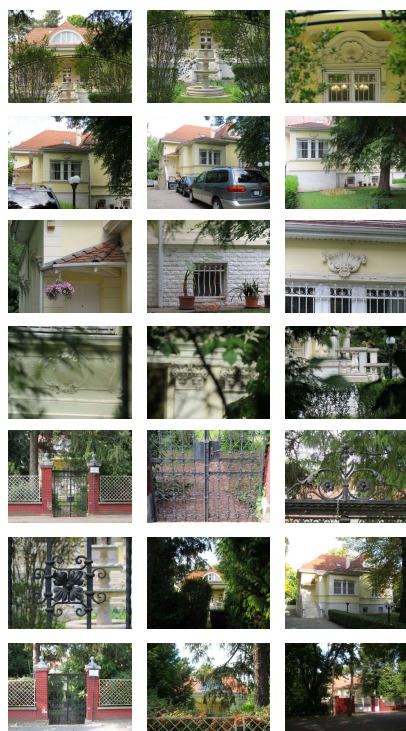
## A VÉDELEM INDOKLÁSA

A villaépület nagyvonalú beépítése, elegáns, dús díszítésű homlokzatai és az eredeti építészeti minőségében fennmaradt kapuzat Mátyásföld történeti építészetének védendő értékeit képezik.

## JAVASLATOK

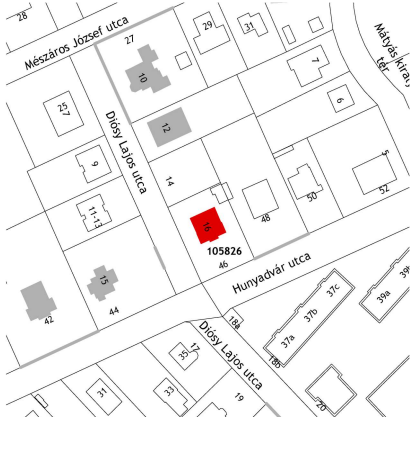
Az épület jelenleg jó állapotú, az értékek megőrzésére fokozottan kell ügyelni. A rizalitik félkör ablakainak eltávolítása nagymértékben javítaná az épület történeti hűségét. Javasolt a kapuzatot tartó téglapillérek természetes látszó téglafelületeinek visszaállítása, mivel a jelenlegi vörös szín nem illeszkedik sem az utcakép hangulatához, sem a kapuzat történeti jellegéhez. Javasolt a hálós kerítésmezők cseréje, a kapuzat formavilágához hasonló, pálcás kovácsoltvas szerkezetre.

A Rendelet II/7. szakasza tartalmazza a védettséggel összefüggő korlátozásokat és kötelezettségeket.



2019



sorszám:	városrész:
<b>32</b>	<b>Mátyásföld</b>
cím:	Diósy Lajos u. 16. (Hunyadvár u. 46.)
hrsz:	105826
megnevezés: mai rendeltetés:	<b>villaépület</b> lakóház
védendő érték:	<b>épület (H1)</b>
építés éve:	1910-es évek
építtető:	nem ismert
tervező:	nem ismert
építőmester:	Paulheim József
	
adatfelvétel időpontja:	2019. május
adatfelvevő:	Füsi Zsófia Völgyzugoly Műhely Kft.
források:	Lantos-Széman 2014. 36.o.

## LEÍRÁS

### Településszerkezetben elfoglalt hely:

Az épület Ómátyásföldön helyezkedik el, a nagyvonalú telekosztással, széles utcákkal kialakított, nyaralótelepnek tervezett villanegyed területén. Ómátyásföldet az 1880-as évek végén parcellázták. Az épület a terület központjához közel, a Diósy Lajos utca, Hunyadvár utca, Mátyás király tér, Mészáros József utca által határolt telektömbben helyezkedik el, mely megőrizte a parcellázáskor kialakított határait, ám telkeit már kisebbekre osztották.

### Beépítési mód:

A villaépület szabadon álló beépítéssel helyezkedik el a nagyméretű, feltehetően eredeti határaival rendelkező saroktelken. Főhomlokzata a Hunyadvár utca felé néz, ahhoz széles előkerttel, míg a Diósy Lajos utca felé keskenyebb oldalkerttel csatlakozik. A Hunyadvár utca felől térszint alá vezető rámpa csatlakozik az épület előtti teraszhoz.

### Tömegstruktúra:

A földszintes kontyolt nyeregtetős tömeget kétszintessé emelt középrizalit tagolja. Ez a szimmetrikus villatípus Mátyásföldre és Paulheim József-re igen jellemző. A középrizalit oromzatos kialakítású, a mélyen kiülő nyeregtetőt díszített, konzolos faszervezet tartja. Az eredeti villaépület tömegét a főhomlokzat teljes szélességében hátrafelé legalább még egy traktus mélységűre bővítették. Az így keletkezett homlokzatokon az eredetihez hasonló homlokzati díszítőelemek folytatódnak.

### Homlokzatok, anyaghasználat:

A homlokzatok vakolatarchitektúrák kialakításúak, a részletekben leginkább gazdag a Hunyadvár utcai főhomlokzat. A nyílások egyenes záródásúak, a kéttengelyes középrizalit ablakait nagyméretű, kagylómotívumos szemöldökképzés fogja össze. A sarkok armírozottak, rajtuk a kezdetlegesen megjelenő parkány fríz részében mitológiai arcot mintázó gipszdíszek.

## A VÉDELEM INDOKLÁSA

Az épület kiemelkedő értékei a főhomlokzat harmonikus, szimmetrikus homlokzati rendje, a faragott oromzati faszervezet, illetve az eredeti stukkódíszítések. A villa Ómátyásföld történeti építészetének őrzője, így védettsége indokolt.

## JAVASLATOK

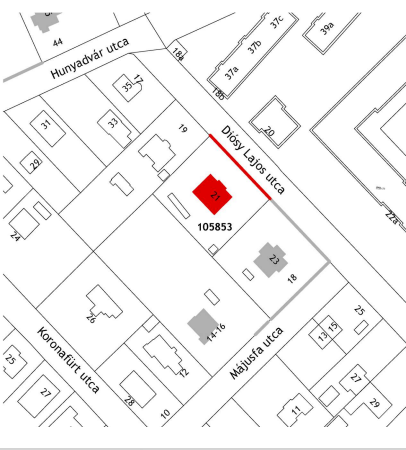
A villát a közelmúltban újították fel, jelentős javulást érve el az épület összhatásában, történeti építészeti jellegében. Helyreállították például az armírozásokat, melyek azelőtt simított vakolatból voltak. Sajnos a parkány helyreállítására nem került sor, javasolt ezt is elvégezni, mely még teljesebb építészeti kidolgozottságot adna az épületnek.

A Rendelet II/7. szakasza tartalmazza a védettséggel összefüggő korlátozásokat és kötelezettségeket.



2019



sorszám:	városrész:
<b>33</b>	<b>Mátyásföld</b>
cím:	Diósy Lajos u. 21.
hrsz:	105853
megnevezés: mai rendeltetés:	<b>Paulheim-nyaraló</b> lakóház
védendő érték:	<b>épület és kerítés (H1, H2)</b>
építés éve:	1898.
építtető:	Paulheim János
tervező:	Paulheim József
építőmester:	Paulheim József
	
adatfelvétel időpontja:	2019. május
adatfelvevő:	Füsi Zsófia Völgyzugoly Műhely Kft.
források:	Lantos-Széman 2014. 37.o. Pálinkás-Bechtold 2016. 47.o. Lantos-Tóth-Széman 2011. 256.o.

## LEÍRÁS

### Településszerkezetben elfoglalt hely:

Az épület Ómátyásföldön helyezkedik el, a nagyvonalú telekosztással, széles utcákkal kialakított, nyaralótelepnek tervezett villanegyed területén. A villa a terület központjához közel, az első parcellázást követően épült meg, Mátyásföld beépülésének legkorábbi szakaszában.

### Beépítési mód:

Az épület szabadon álló beépítéssel a feltehetően eredeti méretű telek közepén helyezkedik el.

### Tömegstruktúra:

A szuterén- és földszintes villaépület középrizalittal tagolt. Tetőformája kontyolt nyeregtető az eresznél csendesített hajlással. Az oromzattal képzett rizalit fedése toronysisakszerű, sokszögű gúla, bádogból kialakítva, rajta zászlós fém csúcscsúsz. A bejárat jelenleg a főhomlokzat jobb oldali traktusán található, rövid lépcsősor vezet hozzá. Az archív kép tanúsága szerint itt korábban összefogott nagy nyílászáróval télikertszerűen beépített rész lehetett.

### Homlokzatok, anyaghasználat:

Az épület igen gazdag és magas minőségű részletformálásokkal rendelkezik. A főhomlokzat talán leghangsúlyosabb eleme az oromzat finom mintázatú, fűrészelt faszerkezete, mely konzolosan a homlokzat elé nyúlik. Mögötte az oromzaton díszítőfestés látható. A két oldalszárny feletti tetőrészen egy-egy gúla tetővel fedett kisméretű tetőkibúvó található. Az eredeti kémények formálása szintén karakteres tetőkkel fedett volt, ma már csak a magas kéménytestek láthatóak. A mélyen kinyúló ereszt konzolos faszerkezet támasztja alá a teljes épületen. A homlokzatok vakolatarchitektúrák kialakításúak, a sarkok armírozással díszítettek. Az oromzaton lévő ablak félköríves záródású, míg a többi nyílás egyenes záródású. A középrizalit két ablakát felül timpanonban záródó szemöldök fogja össze, alul díszes könyöklőpárkány, az ablakok közötti sávban építészetre, kőművességre utaló stukkódíszek. A rizalittól balra eső oldalszárny ablaka szemöldökpárkánnyal illetve könyöklőpárkánnyal ellátott, míg az átalakított jobb oldali szárny nyílásai dísztelenekek.

### Kerítés:

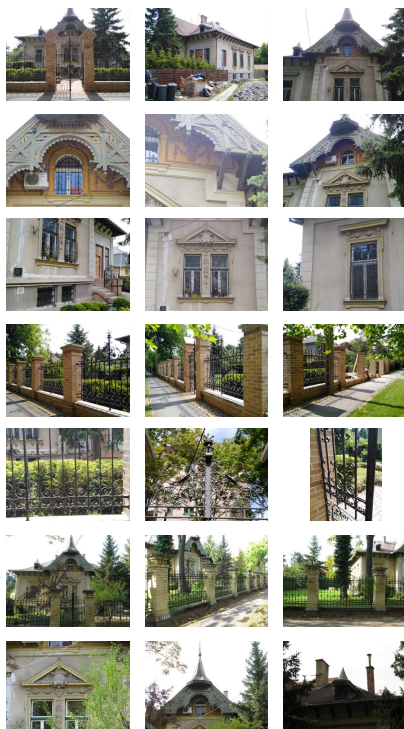
Műkövel fedett alacsony téglalábazaton álló mives kovácsoltvas kerítés. A kerítés szerkezete pálcás, íves, kacskariógós mintázattal díszítve. A kétszárnyú kaput magas téglapillérek fogják közre, melyek nyeregtetővel fedettek. A kerítés a közelmúltban készült, az eredeti mintájára. A kapuzatot az eredetinel magasabbra alakították ki, így az nem teljesen az eredeti állapotot tükrözi.

## A VÉDELEM INDOKLÁSA

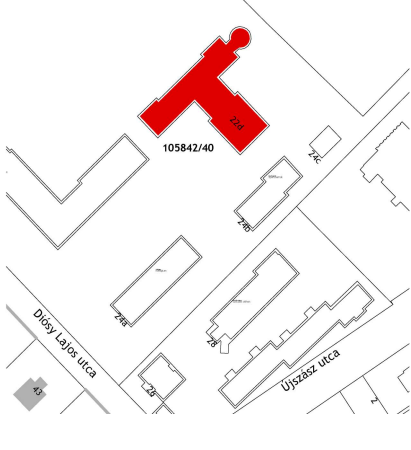
A villa építészeti értékei kiemelkedőek, Mátyásföld területi határain túl is jelentősek, így az épület és a hozzá tartozó kerítés védettsége indokolt.

## JAVASLATOK

A klímaberendezés eltávolítása az oromzatról feltétlenül szükséges. Továbbá az épület értékeit figyelembe véve javasolt minél több eredeti részlet visszaállítása, a rizalittól jobbra eső homlokzati rész rendezése. A Rendelet II/7. szakasza tartalmazza a védettséggel összefüggő korlátozásokat és kötelezettségeket.



2019

sorszám:	városrész:
<b>34</b>	<b>Mátyásföld</b>
cím:	Diósy Lajos u. 22/d.
hrsz:	105842/40
megnevezés:	<b>II. Rákóczi Ferenc Katonai Középiskola ebédlője</b>
mai rendeltetés:	Kertvárosi Vívópalota
védendő érték:	<b>épület (H1)</b>
építés éve:	1953-54.
építtető:	nem ismert
tervező:	Mészáros Gyula, Wágner László
építőmester:	nem ismert
	
adatfelvétel időpontja:	2019. május
adatfelvevő:	Füsi Zsófia Völgzugoly Műhely Kft.
források:	Lantos-Széman 2014. 97.o.

## LEÍRÁS

### Településszerkezetben elfoglalt hely:

Az épület Ómátyásföldön helyezkedik el, a nagyvonalú telekosztással, széles utcákkal kialakított, nyaralótelepnek tervezett villanegyed területén. Ómátyásföldet az 1880-as évek végén parcellázták, központjában ligetes pihenő- és sportterületet hoztak létre Erzsébet-liget néven. Az államosítást követően az Erzsébet-ligetet a szovjet vezetés katonai célra építette át, többek között katonai iskolát és a tárgyi épületet, az ehhez tartozó tisztai éttermet létrehozva.

### Beépítési mód:

Az épület szabadon álló beépítéssel helyezkedik el az intézményterületekhez sorolt nagyméretű telken, mely több közintézménynek ad helyet parkosított, zöld területén.

### Tömegstruktúra:

A földszintes épület tömegét a T alaprajzú struktúra adja. A T alak feje, az egykori étterem helye, hosszú, keskeny kontyolt nyeregterővel fedett épületszárny, északkeleti végéhez kör alaprajzú, enyhe hajlású kúp tetővel fedett építmény csatlakozik nyaktaggal. A T alak szára, az egykori konyhaüzem helye, lapostetővel fedett, kissé szélesebb épületszárny, melynek egy része nyeregterővel kiemelt, itt a lapostető előtetőként öleli körül a magastető tömegét.

### Homlokzatok, anyaghasználat:

A vakolt homlokzatokra a szocialista realista stílusjegyek jellemzőek, mind a homlokzati rend szerkesztett, szimmetrikus szabályosságában, mind a felhasznált építészeti elemkészletben. Az épület kis mérete, és anyaghasználatának egyszerűsége ellenére is egyfajta monumentális hatást kelt. Az antik építészeti formákat megidéző négy oszlop, mely a párkányzatként megjelenő koszorúgerendát tartja, három helyen jelenik meg az épületen, az északkeleti hosszú homlokzaton két nyitott sarokrizalitként, és a délkeleti rövid homlokzaton a középtengelyt hangsúlyozva. A szabályosan sorolt ablakok a hosszú homlokzatokon szegmensívesek, köztük enyhe plasztikusságú pilaszterek jelennek meg. A többi nyílás egyenes záródású. Az eredeti nyílászárók sajnos nem maradtak meg, így a mai követelményeknek megfelelő műanyag ablakok lettek beépítve a felújítás során, melyek vastag profiljai kissé elütnek az épület arányaitól.

## A VÉDELEM INDOKLÁSA

Az épület a szocialista realista építészetünk egy nívós példája, védettsége ebből kifolyólag indokolt. Építészeti értékein túl helytörténeti szerepe is jelentős.

## JAVASLATOK

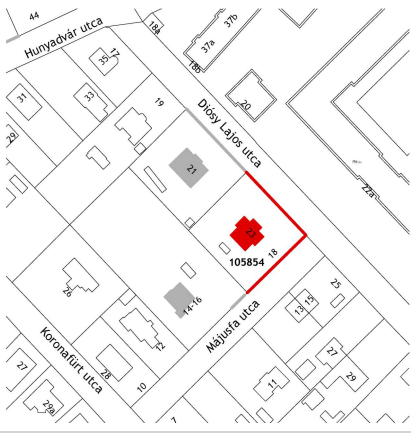
Az épület teljes körű felújítása, az új funkcióknak megfelelő átalakítása 2015-ben megtörtént. Az esetleges jövőbeni beavatkozásoknál ügyelni kell az eredeti értékek megtartására.

A Rendelet II/7. szakasza tartalmazza a védettséggel összefüggő korlátozásokat és kötelezettségeket.



2019



sorszám:	városrész:
<b>35</b>	<b>Mátyásföld</b>
cím:	Diósy Lajos u. 23. (Májusfa u. 18.)
hrsz:	105854
megnevezés: mai	<b>Paulheim István villája</b>
rendeltetés:	lakóház
védendő érték:	<b>épület és kerítés (H1, H2)</b>
építés éve:	1891.
építtető:	Paulheim István
tervező:	Paulheim József
építőmester:	Paulheim József
	
adatfelvétel időpontja:	2019. május
adatfelvevő:	Füsi Zsófia Völgyzugoly Műhely Kft.
források:	Lantos-Széman 2014.38.o. Pálinkás-Bechtold 2016.49.o. Lantos-Tóth-Széman 2011. 257.o.

## LEÍRÁS

### Településszerkezetben elfoglalt hely:

Az épület Ómátyásföldön helyezkedik el, a nagyvonalú telekosztással, széles utcákkal kialakított, nyaralótelepnek tervezett villanegyed területén. Ómátyásföldet az 1880-as évek végén parcellázták. Az épület a terület központjához közel, a Diósy Lajos utca, Májusfa utca, Koronafűrt utca, Hunyadvár utca által határolt telektömbben helyezkedik el, mely megőrizte a parcellázáskor kialakított határait, ám telkeit már kisebbekre osztották.

### Beépítési mód:

A villaépület szabadon álló beépítéssel helyezkedik el a nagyméretű, feltehetően eredeti határaival rendelkező saroktelken. Főhomlokzata a Diósy Lajos utca felé néz.

### Tömegstruktúra:

A szuterén- és földszintes villaépület fő szárnya a Diósy Lajos utcával párhuzamos. A főhomlokzatot kiemelt magasságú középrizalit tagolja, míg a hátsó homlokzatot a főszárnyra merőleges szélesebb épületszárny tagol, így adva T alaprajzot az épületnek. A tetőforma meredek hajlású kontyolt nyeregretető.

### Homlokzatok, anyaghasználat:

A homlokzatok gazdagon díszített vakolatarchitektúrára kialakításúak. Az épület meghatározó eleme a diadalívet formázó nyitott középrizalit, melyet két oldalról a kidolgozott párkánnyal összefogott oldalfal бүтүje és egy ión oszlop tart. A diadalív felett gazdag díszítésű párkány, majd timpanon lezárás következik, melyben plasztikusan formált címer és az azt tartó puttók kaptak helyet. A nyitott előtérhez lefelé öblösödő kő lépcsősor vezet, az előtér is keretező balusztrádus korláttal. A sarkokat hangsúlyos vakolatarmirozás díszíti a keskeny párkánnyal elválasztott szuterénszint fölött. A nyílások egyenes záródásúak, konzolos szemöldökpárkánnyal. A középrizalit oldalfalain egy-egy félköríves záródású vakablak látható, az íves mező kagylót mintázó stukkóval kitöltve. A bejárat előtt a kert eredeti díszei láthatóak, műkö virágtartó, illetve szfinx plasztikák.

### Kerítés:

A kovácsoltvas, pálcás szerkezetű kerítés műkövel fedett terméskő lábazon áll. A kerítést középmagasságában egyenlő közönként elhelyezett indás mintázatú körmezők díszítik, ezek felett a kerítésből kimagasodó indás díszítőmotívumok láthatóak. A kerítést a kapuknál, illetve a sarkon műkö fedésű magas terméskő pillérek tagolják. A Diósy Lajos utcai kapuzat pillérei különösen szépek, rajtuk műköből készült delfinen lovagoló puttók láthatóak.

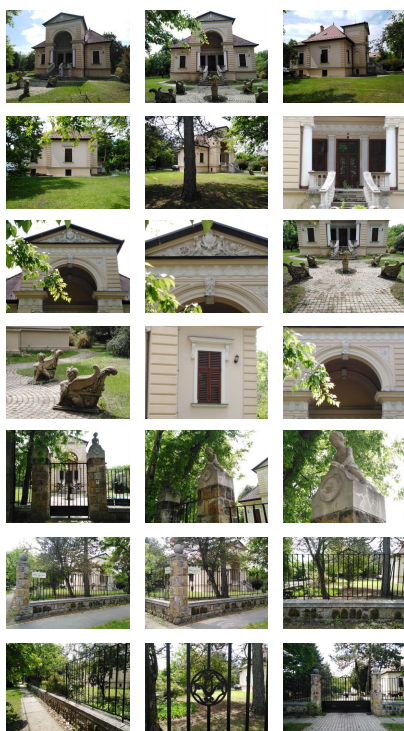
## A VÉDELEM INDOKLÁSA

A villa építészeti értékei kiemelkedőek, Mátyásföld területi határain túl is jelentősek, így az épület és a hozzá tartozó kerítés védettsége indokolt.

## JAVASLATOK

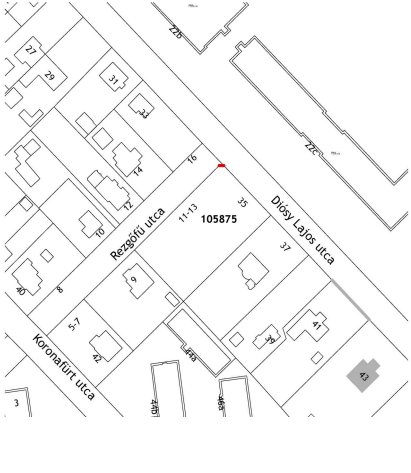
Az épület jó állapotú, igényesen felújított. A kertnek és értékes tartozékainak (szfinx karfás ülőpadok, faszervezetű pavilon) hiteles helyreállítása különleges példa lehetne a XIX. század végi villaépítészeti teljességének bemutatására.

A Rendelet II/7. szakasza tartalmazza a védettséggel összefüggő korlátozásokat és kötelezettségeket.



2019



sorszám:	városrész:
<b>36</b>	<b>Mátyásföld</b>
cím:	Diósy Lajos u. 35. (Rezgőfű u. 11-13.)
hrsz:	105875
megnevezés: mai	<b>kapuzat</b>
rendeltetés:	kapuzat
védendő érték:	<b>kapuzat (H2)</b>
építés éve:	1910-es évek eleje
építtető:	Frank Emilné
tervező:	nem ismert
építőmester:	nem ismert
	
adatfelvétel időpontja:	2019. május
adatfelvevő:	Füsi Zsófia Völgyzugoly Műhely Kft.
források:	Lantos-Széman 2014. 38.o.

## LEÍRÁS

A szecessziós hatású fém kapuzat a Diósy Lajos utca és a Reggőfű utca sarkán áll. A kaput tartó magas téglapillérek formája tagolt, két oldalról pilaszterszerű függőleges sávval osztott. A pillérekon kisméretű cserépfedésű nyeregtetők láthatóak. A kapu kétszárnyú, kitöltése diagonális, és négyágú mintát formázó Haidekker háló, melyet a belső oldalon körökből formált mintázat díszít. A kapu tetején kör forma emelkedik kacskaringós díszítéssel övezve. A meglévő egyik kilincs eredeti, szépen formált kovácsmunka. A kapu az utca szintjétől kicsit lejjebb helyezkedik el, jelenleg a járdába mélyített két lépcsőfokon közelíthető meg. A kerítés többi része egyszerű drótháló, nem képvisel értéket.

## A VÉDELEM INDOKLÁSA

A telken lévő épület teljesen elpusztult, ám a kapuzat még mutatja az eredeti magas építészeti minőséget. Ómátyásföld történeti építészetének őrzőjeként megjeleníti az utcaképhez való viszonyulás fontosságát, így védettsége indokolt.

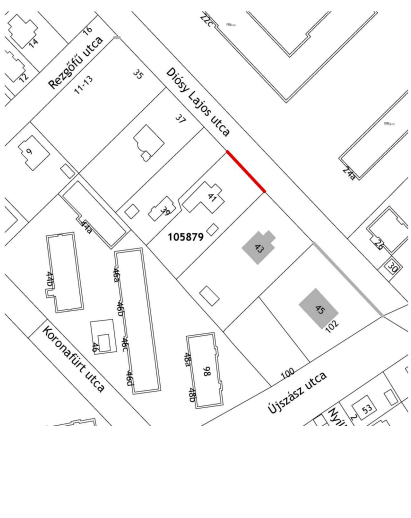
## JAVASLATOK

A kapuzat állapota jelenleg igen leromlott, helyreállítása az eredeti részek alapján minél hamarabb javasolt. A Rendelet II/7. szakasza tartalmazza a védettséggel összefüggő korlátozásokat és kötelezettségeket.



2019



sorszám:	városrész:
<b>37</b>	<b>Mátyásföld</b>
cím:	Diósy Lajos u. 41.
hrsz:	105879
megnevezés:	<b>kerítés</b>
mai rendeltetés:	kerítés
védendő érték:	<b>kerítés (H2)</b>
építés éve:	nem ismert
építtető:	nem ismert
tervező:	nem ismert
építőmester:	nem ismert
	
adatfelvétel időpontja:	2019. május
adatfelvevő:	Füsi Zsófia Völgyzugoly Műhely Kft.
források:	

## LEÍRÁS

Műkő lábazon álló diagonálisan szőtt Haidekker hálós fém kerítés a telek teljes hosszában. A kerítésmezőket körszelvényű magas rudak választják el, tetejüket hullámos díszítőmotívum emeli ki. A kerítésmezők felső vonala a mező közepe felé lejt, melyet indaszerű, szimmetrikus elem díszít. A felső lezáró íven továbbá apró kúp alakú hegyek sorakoznak. A kerítésen egy kétszárnyú bejárati kapu és egy gépjármű behajtására alkalmas, megjelenésében kétszárnyú, ám elektromosan működtetett nagykapu található. A bejárati kapu kitöltő mintázata a kerítéssel megegyező, a lábazati részen tömör lemez, rajta növény mintás díszítőelem. A felső íve meredek, a kapu záródásánál a legmagasabb, ahol a hullámos díszítőmotívum ismét megjelenik. A kilincs eredeti, szépen formált.

## A VÉDELEM INDOKLÁSA

A kerítés Ómátyásföld történeti építészetének őrzője, megjeleníti az utcaképhez való viszonyulás fontosságát, így védettsége indokolt.

## JAVASLATOK

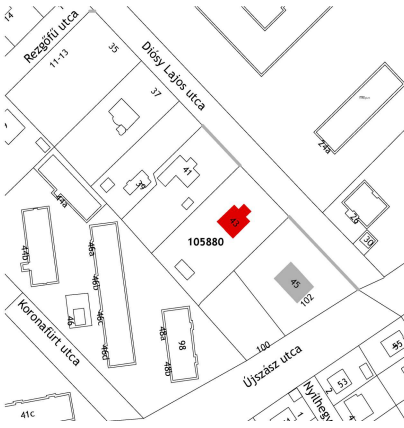
A kerítés értékeinek megőrzése rendszeres karbantartást igényel. A lábazat illetve a pillérek jelenlegi teljesen simított felülete valószínűleg nem eredeti, elképzelhető ennek átalakítása hasonló kerítések analógiája alapján.

A Rendelet II/7. szakasza tartalmazza a védettséggel összefüggő korlátozásokat és kötelezettségeket.



2019



sorszám:	városrész:
<b>38</b>	<b>Mátyásföld</b>
cím:	Diósy Lajos u. 43.
hrsz:	105880
megnevezés: mai rendeltetés:	<b>Szurmay-nyaraló</b> lakóház
védendő érték:	<b>épület (H1)</b>
építés éve:	1890-es évek vége
építtető:	Szurmay Sándor
tervező:	nem ismert
építőmester:	nem ismert
	
adatfelvétel időpontja:	2019. május
adatfelvevő:	Füsi Zsófia Völgyzugoly Műhely Kft.
források:	Lantos-Széman 2014. 39.o. Pálinkás-Bechtold 2016. 50.o. Lantos-Tóth-Széman 2011. 258.o.

## LEÍRÁS

### Településszerkezetben elfoglalt hely:

Az épület Ómátyásföldön helyezkedik el, a nagyvonalú telekosztással, széles utcákkal kialakított, nyaralótelepnek tervezett villanegyed területén. Ómátyásföldet az 1880-as évek végén parcellázták. Az épület a terület Újszász utcai határához közel, a Diósy Lajos utca, Újszász utca, Koronafűrt utca, Reggőfi utca által határolt telektömbben helyezkedik el, mely megőrizte a parcellázáskor kialakított határait, ám telkeinek felosztása már jelentősen megváltozott.

### Beépítési mód:

A villaépület szabadon álló beépítéssel helyezkedik el a nagyméretű telken, a Diósy Lajos utca felé széles előkerttel csatlakozva.

### Tömegstruktúra:

Négyzetes tömegű, földszintes kontyolt nyeregtetős villaépület. Az utcai homlokzat tömegét oromzatos középrizalit tagolja. A hátsó homlokzathoz kisebb magasságú kontyolt tetős bővítmény csatlakozik.

### Homlokzatok, anyaghasználat:

A homlokzatok dísztéglá borításúak, illetve vakolatarchitektúrás kialakításúak. A főhomlokzat meghatározó része a középrizalit, melyet jelentősen átépítettek. Az archív képek alapján az eredeti kialakításban a középső tengelyen lévő bejárati ajtó félköríves záródású volt, mellette két oldalról egy-egy egyenes záródású nyílás, köztük hangsúlyos pillérszerű elválasztó elemek. Ma a rizalit teljesen beépített, simára vakolt felületű, a bejárati ajtó egyenes záródású, felette kupolás előtető emlékeztet a hajdantól ívre. A rizalit oldalfalain az eredeti helyzetű ablakok láthatók. Az oromzat kialakítása eredetileg barokkosan íves kialakítású volt, a két sarkán és a tetején feltehetően műkö díszítőelemmel, a mezőben téglaborítással és félköríves záródású ablakkal. Ezzel szemben az oromzat ma háromszög formájú, vakolt felületű, az ablak helye változatlan. Az épületen körbefutó párkányzat szépen kidolgozott, tojásléccel és fogazattal ellátott. A sarkokat hangsúlyos vakolatarmírozás díszíti. Az ablakok egyenes záródásúak, egyszerű szemöldök- és könyöklőpárkánnyal. A bejárathoz kifelé szélesedő ívben lépcsősor vezet, szép mintázatú fém korláttal.

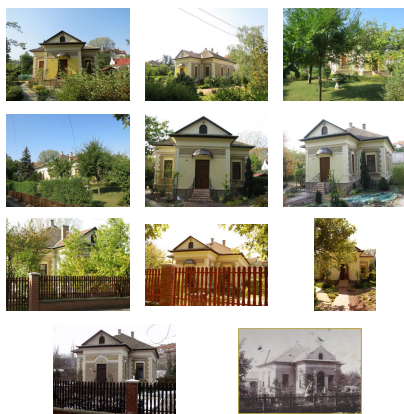
## A VÉDELEM INDOKLÁSA

A villa építészeti értékei még az átépített középrizalit ellenére is jelentősek. Harmonikus tömegformálású, szép homlokzati részletekkel ellátott épület, mely Mátyásföld történeti építészetének őrzője, így védelme indokolt.

## JAVASLATOK

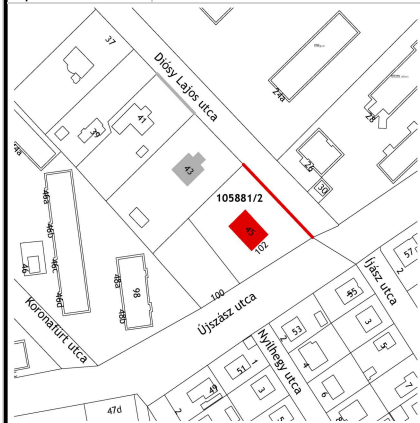
A középrizalit helyreállítása az eredeti szerint elméletileg lehetséges. Kisebb beavatkozásként javasolt a rizalit vakolt részét a téglá színével harmonizáló, a vakolattal egy árnyalatú, ám sötétebb tónusú színre festeni, mely javítaná a megjelenést.

A Rendelet II/7. szakasza tartalmazza a védettséggel összefüggő korlátozásokat és kötelezettségeket.



2019

sorszám:	városrész:
<b>39</b>	<b>Mátyásföld</b>
cím:	Diósy Lajos u. 45. (Újszász u. 100-102.)
hrsz:	105881/2
megnevezés: mai	<b>Zettner-nyaraló</b>
rendeltetés:	lakóház
védendő érték:	<b>épület és kerítés (H1, H2)</b>
építés éve:	1897.
építtető:	Zettner Vilmos és Szenoner Jozefin
tervező:	nem ismert
építőmester:	nem ismert



adatfelvétel időpontja:	2019. május
adatfelvevő:	Füsi Zsófia Völgzugoly Műhely Kft.
források:	Lantos-Széman 2014. 39.o. Pálkás-Bechtold 2016. 51.o. Lantos-Tóth-Széman 2011. 259.o.

## LEÍRÁS

### Településszerkezetben elfoglalt hely:

Az épület Ómátyásföldön helyezkedik el, a nagyvonalú telekosztással, széles utcákkal kialakított, nyaralótelepnek tervezett villanegyed területén. Ómátyásföldet az 1880-as évek végén parcellázták. Az épület a terület Újszász utcai határán, a Diósy Lajos utca, Újszász utca, Koronafűrt utca, Rezgófű utca által határolt telektömbben helyezkedik el, mely megőrizte a parcellázáskor kialakított határait, ám telkeinek felosztása már jelentősen megváltozott.

### Beépítési mód:

A villaépület szabadon álló beépítéssel helyezkedik el a saroktelken, melynek hátsó részét már leválasztották az eredeti telekről. Főhomlokzata a Diósy Lajos utca felé néz.

### Tömegstruktúra:

Nagyméretű, egyszerű tömegű, kontyolt nyeregtetős földszintes villaépület. A főhomlokzatot a homlokzat síkjából enyhén előreugró oromzatos középrizalit tagolja.

### Homlokzatok, anyaghasználat:

A homlokzatok vakolatarchitektúrák, a lábazat dísztéglá borítású. A vakolat finom nűtozása jelenleg is látható, az eredeti sarokarmirozások már eltűntek. Az épületen egyszerű párkány fut végig. A nyílások egyenes záródásúak, egyszerű keretézéssel, szemöldök- és könyöklőpárkánnyal díszítve. Az oromzat kialakítása az archív képek tanúsága szerint kissé kidolgozottabb volt, mint mai, egyszerűsödött állapotában. Az oromzatot fedő nyeregtető mély kiülésű volt, a zárását fűrészelt faszerkezet díszítette, tetején csúcsdíszszel.

### Kerítés:

Az épület eredeti kerítése és kapuzata csak a Diósy Lajos utcai szakaszon őrződött meg. A dúsan díszített, pálcás szerkezetű kovácsoltvas kerítés alacsony kő lábazaton áll. A kerítés felső vonala ritmikusan hullámzó, a pálcák ívelt mintázattal övezett hármás hegyben végződnek, melyek változó magassága követi a kerítés ívét. A pálcákat egyenes, sorolt körformákkal kitöltött sáv köti össze a kerítés alsó és felső részén. A kétszárnyú, kerítéssel hasonló díszítésű bejárati kaput két magas műkő fedlappal ellátott téglapillér övezi. A kapu tetejét indás díszítmény koronázza, a záródásnál magas, virágmotívumos díszítéssel. A kilincsek már nem eredetiek.

## A VÉDELEM INDOKLÁSA

Az épület és a hozzá tartozó díszes kerítés Matyásföld történeti építészetének őrzői, így védettségük indokolt.

## JAVASLATOK

A középrizalit oromzatának az eredeti szerint való helyreállítása nagymértékben növelné a villa építészeti értékeit. Ezen kívül javasolt az Újszász utcai kerítés rekonstruálása a meglévő Diósy Lajos utcai szakasz alapján. Mivel az épület Matyásföld történeti határán fekszik, a helyreállított kerítés ezt a szerepét is jelezné. A Rendelet III/7. szakasza tartalmazza a védettséggel összefüggő korlátozásokat és kötelezettségeket.



2019



sorszám:	városrész:
<b>40</b>	<b>Mátyásföld</b>
cím:	Farkasfog u. 3.
hrsz:	105027
megnevezés:	<b>lakóház</b>
mai rendeltetés:	lakóház
védendő érték:	<b>épület (H1)</b>
építés éve:	1939-42.
építető:	Görgényi Béla és Keresztes Aranka
tervező:	nem ismert
építőmester:	nem ismert
	
adatfelvétel időpontja:	2019. május
adatfelvevő:	Füsi Zsófia Völgyzugoly Műhely Kft.
források:	Lantos-Széman 2014. 40.o.

## LEÍRÁS

### Településszerkezetben elfoglalt hely:

Az épület a mai Petőfi telepen helyezkedik el, mely Mátyásföld részét képezi Ómátyásföld és Új-Mátyásföld mellett. A terület parcellázása az 1930-as években kezdődött el gróf Pejácsevich Márknének köszönhetően. Kisméretű, túlnyomórészt családi lakóházak építésére alkalmas telkeket alakítottak ki ezen a területen.

### Beépítési mód:

Az épület szabadon álló beépítéssel helyezkedik el a hosszúkás telek végében, a hátsó telekhatáron állva.

### Tömegstruktúra:

A lakóház igen zárt tömegű, meredek hajlású magastetővel fedett épület. A tömegből kissé kiugró térbővületet csúcsos kúp tető fedi, a többi rész különlegesen formált oromzatos kontyvető. A tető kialakítása az épületet meghatározó karakterjegy. Az épület az utcától a legtávolabbi pontra való telepítése, illetve a homlokzatok szinte elrejtése a karakteres tetőforma mögé, mind azt erősítik, hogy az építészeti szándék magában hordozta a zárt jelleget.

### Homlokzatok, anyaghasználat:

A homlokzatokra és a tömegformálásra egyaránt az erdélyi építészeti, illetve Kós Károly hatása jellemző. A lakóház lábazata magas rusztikus hatású kő, a falak látszó része keresztfalas borona. A nyílászárók különböző méretűek és helyzetűek, profiljaik vékonyak, osztásuk rácsos.

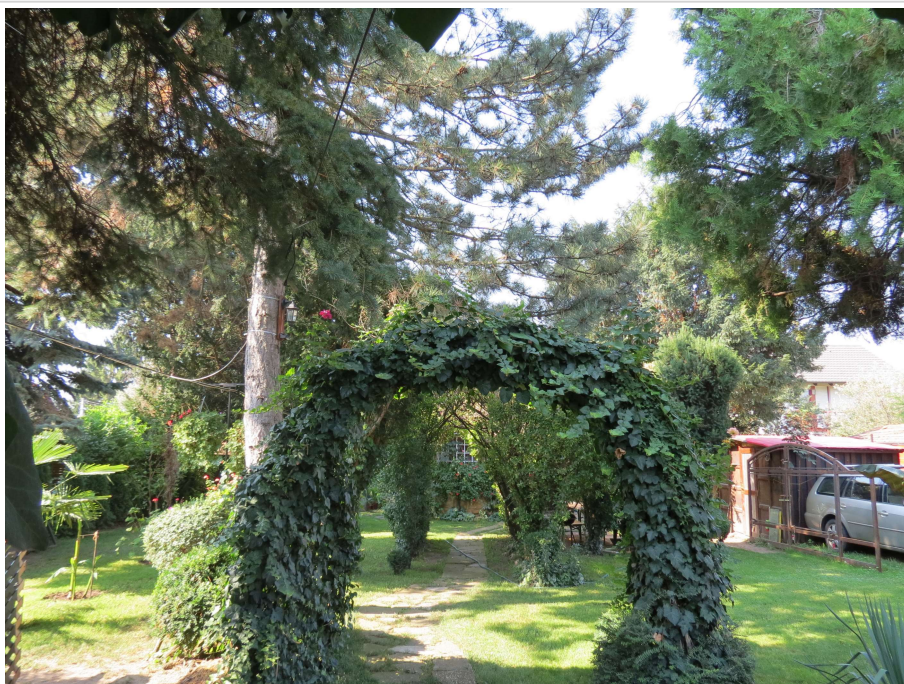
## A VÉDELEM INDOKLÁSA

Az épületre a plasztikus, tömegszerű komponálás jellemző, különleges formanyelvével, finom, anyagszerű részleteivel kitűnik a Mátyásföldre jellemző historizáló villaépítészettől. Stílusában már újabb hatások érezhetőek. A lakóház védettségét kiemelkedő, egyedi építészeti értékei indokolják.

## JAVASLATOK

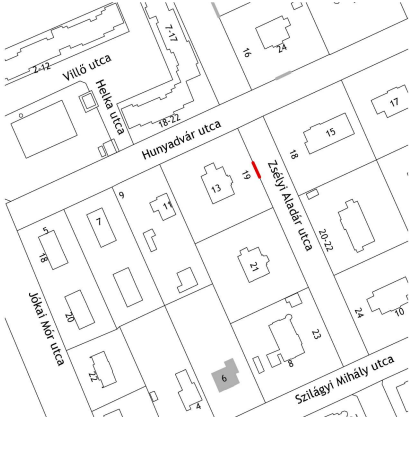
Az utcáról a fák között felsejülő épület különleges karaktert hordoz, így a telek utca felőli részére nem javasolt épületet, épületbővítést elhelyezni. Amennyiben erre igény merül fel, a ház bal oldalán javasolt kihasználni az üres területet. Az épület karakterének fontos eleme a természetes anyaghasználat, az ebből adódó természetes színek összhangját nem javasolt megbontani a barnás árnyalatoktól eltérő festéssel egyik épületrészen sem. Az eredeti nyílászárók megőrzésére különösen fontos ügyelni. Az épület esetleges felújításánál figyelembe kell venni az egyedi megoldásokat, melyeket az építész alkalmazott.

A Rendelet II/7. szakasza tartalmazza a védettséggel összefüggő korlátozásokat és kötelezettségeket.



2019



sorszám:	városrész:
<b>41</b>	<b>Mátyásföld</b>
cím:	Hunyadvár u. 13. (Zsélyi Aladár u. 19.)
hrsz:	106002
megnevezés: mai rendeltetés:	<b>kapuzat</b> kapuzat
védendő érték:	<b>kapuzat (H2)</b>
építés éve:	1910-es évek eleje
építető:	nem ismert
tervező:	nem ismert
építőmester:	nem ismert
	
adatfelvétel időpontja:	2019. május
adatfelvevő:	Füsi Zsófia Völgzugoly Műhely Kft.
források:	Lantos-Széman 2014. 40.o.

## LEÍRÁS

A mives kétszárnyú fém kapuzat a Zsélyi Aladár utcán áll. A kapu felső vonala szegmensív, kitöltése az alsó keskeny tömör fémlemez felett diagonálisan szőtt Haidekker háló. A kapu belső oldala további íves mintázatú szerkezettel ellátott, mely a szegmensív felett összetett, csigavonalakból alkotott szimmetrikus díszítményben végződik. A két szárny záródását kifelé álló volutás dísz emeli ki. A kapu eredeti kilincse helyett jelenleg egyszerű alumínium kilincs került a bal szárnyra. A kaput két vastag körszelvényű rúd tartja, melyek felül szegmensívbe hajlított csővel vannak összekötve. Ez a szerkezet nyilvánvalóan utólagos megerősítés, a kapuzat finom kidolgozásának látványát negatívan befolyásolja. A kerítés többi része egyszerű drótháló, mely nem képvisel építészeti értéket.

## A VÉDELEM INDOKLÁSA

A telken lévő szecessziós épület leromlott állapota miatt szinte teljesen elvesztette építészeti értékeit, ám a kapuzat még mutatja az eredeti magas minőséget. Ómátyásföld történeti építészetének őrzőjeként megjeleníti az utcaképhez való viszonyulás fontosságát, így védettsége indokolt.

## JAVASLATOK

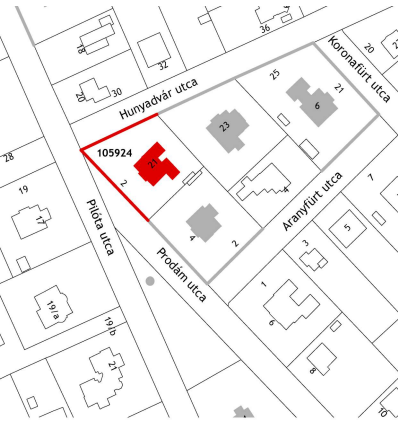
A kapuzat állapota igen leromlott, így elsődlegesen egy szakszerű felújítás javasolt. Ezen kívül a kapuzatot tartó vaskos körszelvényű rudakat, illetve a kilincset javasolt a kapuzat finom mintázatához korban és stílusban jobban illeszkedő elemekre cserélni. A kapu a telken belüli járdával egységet alkot, így e bejárati útvonal megtartása is javasolt.

A Rendelet II/7. szakasza tartalmazza a védettséggel összefüggő korlátozásokat és kötelezettségeket.



2019



sorszám:	városrész:
<b>42</b>	<b>Mátyásföld</b>
cím:	Hunyadvár u. 21. (Prodám u. 2.)
hrsz:	105924
megnevezés: mai	<b>villaépület</b>
rendeltetés:	lakóház
védendő érték:	<b>épület és kerítés (H1, H2)</b>
építés éve:	1900-as évek eleje
építető:	nem ismert
tervező:	nem ismert
építőmester:	nem ismert
	
adatfelvétel időpontja:	2019. május
adatfelvevő:	Füsi Zsófia Völgyzugoly Műhely Kft.
források:	Lantos-Széman 2014. 41.o. Bechtold-Pálinkás 2016. 109.o.

## LEÍRÁS

### Településszerkezetben elfoglalt hely:

Az épület Ómátyásföldön helyezkedik el, a nagyvonalú telekosztással, széles utcákkal kialakított, nyaralótelepnek tervezett villanegyed területén. Ómátyásföldet az 1880-as évek végén parcellázták. Az épület a Szent József templom közelében található.

### Beépítési mód:

Az épület szabadon álló beépítéssel helyezkedik el a hegyesszögű saroktelek közepén. A főhomlokzat a Prodám utca felé néz.

### Tömegstruktúra:

Az épület eredeti tömege feltehetően a tipikus, Mátyásföldre jellemző szimmetrikus villatípust követte, ahol a földszintes tömeget kiemelt középrizalit tagolja. A tetőforma kontyolt nyeregtető, az oromzatos rizalitot mély kiülésszerű csonkakontyolt tető fedi, melyet esztergált konzolokra támaszkodó, szépen megmunkált faszerkezet díszít. Ezt az alaptípust bővíthették utólagosan több irányban, hátrafelé még egy traktus szélességben, jobb oldalról egy bejárati verandával, illetve bal oldalról fedett terasszal és kétszintes építménnyel, mely alsó szintje térszint alá süllyesztett garázs. A tetőtér részben beépített, az épület Hunyadvár utcai oldalán három nagyméretű, nyeregtetővel fedett tetőépítmény látható.

### Homlokzatok, anyaghasználat:

A homlokzatok vakolatarchitektúrák, a lábazat téglá. Az építészeti értékek az eredeti épülettömegegen találhatóak, a lakóház többi részén a homlokzati tagolóelemek nem folytatódnak. Az eredeti tömegegen sarokarmírozást és körbefutó egyszerű párkányzatot láthatunk. A földszinti ablakok egyenes záródásúak, vakolatkeretezéssel, a szemöldöknél stukkódíszítménnyel és könyöklőpárkánnyal ellátottak. Az oromzat ablaka félköríves záródású. Az eredeti tömeg tetőformájának élcslakozásait csúcscsúcsok emelik ki.

### Kerítés:

Az eredeti kovácsoltvas kerítés mindkét utcai szakaszon jó állapotban megőrződött. A kerítés kő lábazaton áll, szerkezete pálcás, a felső vonala homorú szegmensívekből tevődik össze. A pálcák végét nyílforma díszíti, változó magasságukkal követik az ív vonalát. A telken több kapu található, ezekből kettő a kerítéssel analóg kialakítású.

## A VÉDELEM INDOKLÁSA

Habár az épületet jelentősen átépítették, az eredeti épülettömege, az arányos főhomlokzat megőrizte értékeit. A villa és a hozzá tartozó kerítés így Mátyásföld történeti építészetének őrzői, védettséjük indokolt.

## JAVASLATOK

Az építészeti értékek szempontjából az utólagos bővítmények elbontása lenne a legkívánatosabb, ám ez nyilvánvalóan nem életszerű. Így javasolt racionalizálni az utólagos bővítéseket, a nem használt részeket, ezek különböző szerelvényeit eltávolítani, majd lehetőleg egységesíteni a megjelenést, hogy a villa eredeti részei jobban érvényesüljenek.

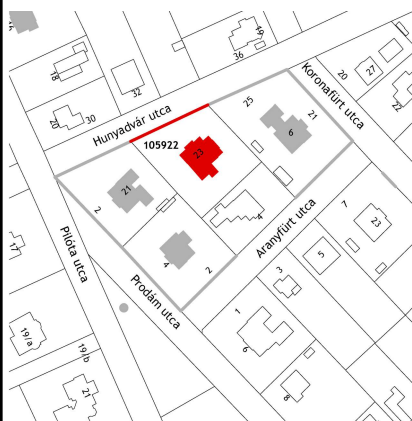
A Rendelet II/7. szakasza tartalmazza a védettséggel összefüggő korlátozásokat és kötelezettségeket.



2019



sorszám:	városrész:
<b>43</b>	<b>Mátyásföld</b>
cím:	Hunyadvár u. 23.
hrsz:	105922
megnevezés:	<b>villaépület</b>
mai rendeltetés:	lakóház
védendő érték:	<b>épület és kerítés (H1, H2)</b>
építés éve:	1890-es évek
építtető:	nem ismert
tervező:	Paulheim József
építőmester:	Paulheim József



adatfelvétel időpontja:	2019. május
adatfelvevő:	Füsi Zsófia Völgzugoly Műhely Kft.
források:	Lantos-Széman 2014. 41.o. Pálinkás-Bechtold 2016. 52.o.

## LEÍRÁS

### Településszerkezetben elfoglalt hely:

Az épület Ómátyásföldön helyezkedik el, a nagyvonalú telekosztással, széles utcákkal kialakított, nyaralótelepnek tervezett villanegyed területén.

### Beépítési mód:

A nagyméretű villaépület szabadon álló beépítéssel helyezkedik el a telek közepén.

### Tömegstruktúra:

Az épület eredeti tömege feltehetően a tipikus, Mátyásföldre jellemző szimmetrikus villatípust követte, ahol a földszintes tömeget kiemelt középrizalit tagolja. A tetőforma kontyolt nyeregtető, az oromzatos rizalitot mély kiülésű csonkakontyolt tető fedi, melyet esztergált konzolokra támaszkodó, szépen megmunkált faszerkezet díszít. Ezt az alaptípust bővítették utólagosan a telek hátsó része felé, legalább még két traktus mélységben, több hozzátoldott terasszal. A tetőtér beépített, melyet a tetősíkon elhelyezett ablakok jeleznek.

### Homlokzatok, anyaghasználat:

Az épületen a közelmúltban történt egy jelentős felújítás átalakítással egybekötve, a homlokzati elemek néhány helyen nem az eredetinek megfelelően kerültek visszaállításra. A magas lábázat kőörleményből készült burkolólap, az eredeti kialakítás szerint téglából volt. Az épület sarkai a lábázat fölött armírozással díszítettek. A középrizalit két-két oldalszárnyán füzérmintás, részletgazdag párkányzat jelenik meg, ám ezek lezárásai kissé bizonytalanok. Az oromzat ablaka félköríves záródású. A földszinti ablakok egyenes záródásúak, füles vakolatkeretezéssel, a szemöldöknél stukkódíszítménnyel és könyöklőpárkánnyal ellátottak. A középrizalit két ablakát a szemöldöknél nyitott timpanon fogja össze, benne címerpajzs látható. A bővített részek homlokzati elemei egyszerűsített formában, de követik az épület eredeti homlokzati tagolóelemeit. A tetőforma élcsatlakozásait csúcsdíszek emelik ki.

### Kerítés:

Az átlós szövésű Haidekker hálós fém kerítés alacsony kő lábazon áll. A kerítésmezők felső vonala homorú ív, mely két oldalról csigavonalban záródik. A függőleges tartókon további hullámvonalú díszítés látható. A kapu nem az eredeti szecessziós vonalvezetésű szerint lett helyreállítva, de historizáló stílusával nem üt el a kerítéstől. A kaput tartó műkő pillérek, illetve a telek két sarkán található egy-egy pillér az eredeti figyelembevételével, de nem pontos követésével került helyreállításra.

## A VÉDELEM INDOKLÁSA

Habár az épületet jelentősen átépítették, a főhomlokzat megőrizte főbb értékeit. A felújítással egybekötött átalakítás összességében rendezett hatást kelt, ám egyes részletek nem illeszkednek az épület történeti jellegéhez. Mindezek mellett a villa és a hozzá tartozó kerítés Mátyásföld történeti építészetének őrzői, védettségük indokolt.

## JAVASLATOK

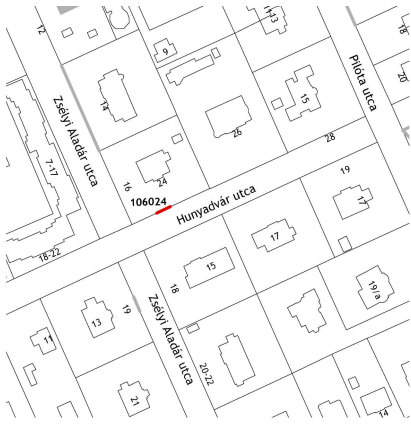
Az épület jelenleg felújított, az esetleges későbbi beavatkozásoknál az eredeti építészeti értékek megőrzését szem előtt kell tartani.

A Rendelet II/7. szakasza tartalmazza a védettséggel összefüggő korlátozásokat és kötelezettségeket.



2019



sorszám:	városrész:
<b>44</b>	<b>Mátyásföld</b>
cím:	Hunyadvár u. 24. (Zsélyi Aladár u. 16.)
hrsz:	106024
megnevezés: mai	<b>kapuzat</b>
rendeltetés:	kapuzat
védendő érték:	<b>kapuzat (H2)</b>
építés éve:	1910 után
építtető:	nem ismert
tervező:	nem ismert
építőmester:	nem ismert
	
adatfelvétel időpontja:	2019. május
adatfelvevő:	Füsi Zsófia Völgyzugoly Műhely Kft.
források:	Lantos-Széman 2014. 42.o. Pálinkás-Bechtold 2016. 54.o.

## LEÍRÁS

A kapuzat a Hunyadvár utcán helyezkedik el. A kovácsoltvas kétszárnyú kapu két plasztikus műkö fedlappal ellátott, tagolt formájú téglapillér által közrezárt. A kapu alsó sávja szárnyanként két-két körformával díszített tömör lemez. A szárnyak átlósan szőtt Haidekker hálós kitöltésűek, a belső oldalról szecessziós vonalvezetésű íves mintázattal ellátva. A kapu felső vonala szegmensívben záródik, felette a belső íves mintázat szimmetrikus, csigavonalakból építkező díszítményben végződik. A kapu mindkét eredeti kilincse megőrződött, szépen kidolgozott, mives munkák. A kerítés további részei nem képviselnek védendő értéket.

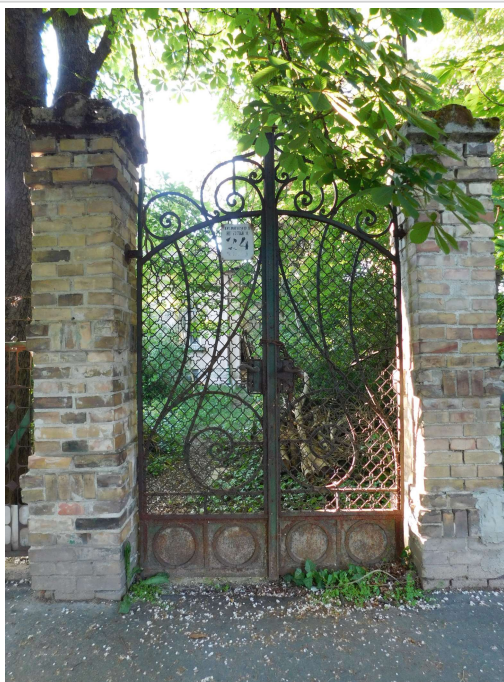
## A VÉDELEM INDOKLÁSA

A szecessziós kapuzat Mátyásföld történeti építészetének őrzője, megjeleníti az utcaképhez való viszonyulás fontosságát, így védettsége indokolt.

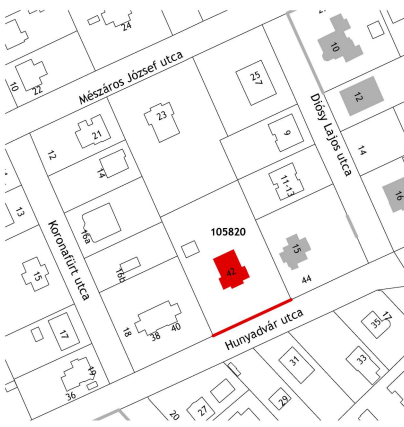
## JAVASLATOK

A kapuzat minden főbb része szerencsésen megőrződött, ám felújítandó állapotban van. Javasolt a szükséges szakszerű felújítást mihamarabb elvégezni.

A Rendelet II/7. szakasza tartalmazza a védettséggel összefüggő korlátozásokat és kötelezettségeket.



2019

sorszám:	városrész:
<b>45</b>	<b>Mátyásföld</b>
cím:	Hunyadvár u. 42.
hrsz:	105820
megnevezés: mai rendeltetés:	<b>Paulheim József nyaralója</b> lakóház
védendő érték:	<b>épület és kerítés (H1,H2)</b>
építés éve:	1892.
építtető:	Paulheim József
tervező:	Paulheim József
építőmester:	Paulheim József
	
adatfelvétel időpontja:	2019. május
adatfelvevő:	Füsi Zsófia Völgyzugoly Műhely Kft.
források:	Lantos-Széman 2014. 43.o. Pálinkás-Bechtold 2016. 56.o.

## LEÍRÁS

### Településszerkezetben elfoglalt hely:

Az épület Ómátyásföldön helyezkedik el, a nagyvonalú telekosztással, széles utcákkal kialakított, nyaralótelepnek tervezett villanegyed területén. Ómátyásföldet az 1880-as évek végén parcellázták. Az épület a terület központjához közel, a Hunyadvár utca, Diósy Lajos utca, Mészáros József utca, Koronafűrt utca által határolt telektömbben áll, mely megőrizte a parcellázáskor kialakított határait, ám telkeit már kisebbekre osztották.

### Beépítési mód:

Az épület szabadon álló beépítéssel a nagyméretű telek közepén helyezkedik el.

### Tömegstruktúra:

A szuterén- és földszintes épület utcával párhuzamos tömegét a főhomlokzaton oromzatos középrizalit tagolja, a tömbelső felé széles, mélységében is nagy keresztzárny. A tetőforma kontyolt nyeregretető.

### Homlokzatok, anyaghasználat:

A homlokzatok a Mátyásföldön jellemző sárgás színű téglával burkoltak, világos színű, vakolt homlokzati tagolóelemekkel. A sarkokat váltakozó szélességű, plasztikus vakolatarmirozás díszíti. A homlokzatokat horizontálisan a részletgazdag, fogazatos párkányzat, illetve az ablakok alatti vakolatsáv osztja. Az oromzat az épület hangsúlyos karakterjegye. Két sarkán a párkányzat felett egy-egy pilaszteren álló műkő díszítmény kapott helyet, a tetején aediculás lezárás, melyben kagylómotívum látható. Az oromzat két keskeny, egyenes lezárású ablakát felül szemöldökpárkány és timpanon fogja össze, mezejében szintén kagyló. Az ablakok mellett két oldalt egy-egy díszes fém zászlótartó látható. A főhomlokzat ablakai egyenes záródásúak, szemöldökpárkánnyal, keretezéssel és a kötényrészen ballusztrádos betéttel díszítettek. A rizalittól jobbra eső ablak dupla szélességű, osztása vékony profilú rácozás. A szuterénszint két ablakának rácsa díszített, nívós munka.

### Kerítés:

A kovacsoltvas kerítés műkő fedésű téglalábazaton áll. A kétszárnyú kaput két magas plasztikus műkő fedlappal ellátott téglapillér övezi. A kaputartó pilléreken kívül még két téglapillér tagolja a kerítést. A kerítés pálcás szerkezetű, melyek lándzsahegy formában végződnek. A pálcák vízszintesen is osztottak, az alsó sávban dupla sűrűségű kiosztással, minden második pálca csavart, közöttük csigavonalú, változatos díszítőmintázatok láthatók. A kapu a kerítéssel analóg kialakítású, a tetején háromszög befoglaló formában, csigavonalakból képzett, összetett díszítés emelkedik ki.

## A VÉDELEM INDOKLÁSA

A villa és a hozzá tartozó kerítés építészeti értékei kiemelkedőek, az igényes, minőségi felújítással a hajdani Paulheim nyaraló régi fényét nyerte vissza. Az épület és a kerítés védettsége Mátyásföld történeti építészetének őrzőjeként indokolt.

## JAVASLATOK

Az épület és a kerítés jelenleg jó állapotú, ennek megőrzésére kell törekedni a szükséges karbantartási munkálatok elvégzésével.

A Rendelet II/7. szakasza tartalmazza a védettséggel összefüggő korlátozásokat és kötelezettségeket.



2019