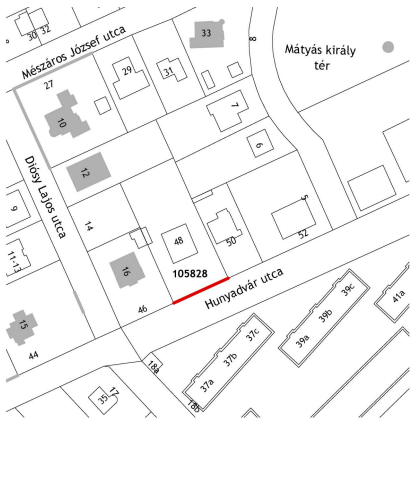


sorszám:	városrész:
<b>46</b>	<b>Mátyásföld</b>
cím:	Hunyadvár u. 48.
hrsz:	105828
megnevezés:	<b>kerítés</b>
mai rendeltetés:	kerítés
védendő érték:	<b>kerítés (H1)</b>
építés éve:	1900. k.
építtető:	nem ismert
tervező:	nem ismert
építőmester:	nem ismert
	
adatfelvétel időpontja:	2019. május
adatfelvevő:	Füsi Zsófia Völgzugoly Műhely Kft.
források:	Lantos-Széman 2014. 43.o.

## LEÍRÁS

A Hunyadvár utcára néző mives kovácsoltvas kerítés alacsony műkö fedésű terméskő lábazon áll. Szerkezete pálcás, melyek alsó végződése hegyesített, felső végződésük hullámvonal, két oldalról csigavonal mintával övezve. A kerítés felső vonala homorú szegmensívekből tevődik össze, melyet a pálcák változó magasságukkal követnek. Minden második pálca csavart kialakítású, az egyenes pálcákon középmagasságban csigavonalú mintázat látható, így adva további ritmust a kerítésnek. A pálcák alsó sávját sorolt körminták díszítik. A kerítés a telek két végén két kétszárnyú kapuval rendelkezik. A kapuk a kerítéssel analóg kialakításúak, alsó sávjuk további íves díszítőmotívumokkal osztott. A kapukat tartó pillérek kissé vastos zártszelvények.

## A VÉDELEM INDOKLÁSA

A dekoratív kerítés nivós kidolgozása, Mátyásföld történeti építészetének őrzője, megjeleníti az utcaképhez való viszonyulás fontosságát, így védettsége indokolt.

## JAVASLATOK

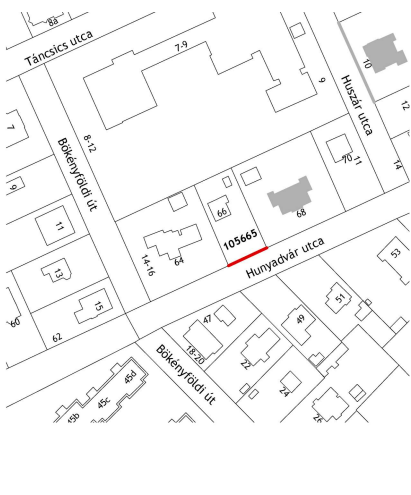
Javasolt a kapukat övező zártszelvényű tartókat a kerítéshez jobban illeszkedő keskenyebb profilúra cserélni, illetve a hiányzó kilincseket stílusban illeszkedővel pótolni.

A Rendelet II/7. szakasza tartalmazza a védettséggel összefüggő korlátozásokat és kötelezettségeket.



2019



sorszám:	városrész:
<b>47</b>	<b>Mátyásföld</b>
cím:	Hunyadvár u. 66.
hrsz:	105665
megnevezés:	<b>kerítés</b>
mai rendeltetés:	kerítés
védendő érték:	<b>kerítés (H2)</b>
építés éve:	1940. k.
építető:	nem ismert
tervező:	nem ismert
építőmester:	nem ismert
	
adatfelvétel időpontja:	2019. május
adatfelvevő:	Füsi Zsófia Völgzugoly Műhely Kft.
források:	Lantos-Széman 2014. 44. o.

## LEÍRÁS

A Hunyadvár utca 66. számhoz tartozó kerítés mezői átlósan szőtt, hálós szerkezetűek, a Haidekker vállalat kerítéseire hasonlítanak, de eredetük bizonytalan. A kerítés legegységesebb, különleges elemei a mezőket tartó és elválasztó magas függőleges fém rudak, melyek teteje stilizált fához hasonlóan három ágas mintában végződik. A kerítésmezők hálós kitöltése lekerekített sarkú kerethez rögzített. A keretek felső vonalát apró, kúp alakú hegyek sorozata díszíti. A kerítésen egy egyszárnyú és egy kétszárnyú kapu található. Az egyszárnyú kapu pálcás szerkezetű, alsó sávja tömör lemez, a pálcák lándzsahegyben végződnek, köztük íves mintázat. A kapu valószínűleg egy műves kerítéselem átalakításával jött létre, alkotóelemei értékesek, de nem alkot egységes kompozíciós formát. A kétszárnyú kapu mintázata ettől eltérő, szárnyaként négy - négy szélesebb, csigavonalban végződő pálcá között sűrű íves-geometrikus mintázatot láthatunk. A kapu alsó sávja tömör lemez.

## A VÉDELEM INDOKLÁSA

A kerítés és a két kapu részletei értékesek, Mátyásföld történeti építészetének örzöiként megjelenítik az utcaképhez való viszonyulás fontosságát, így védettségük indokolt.

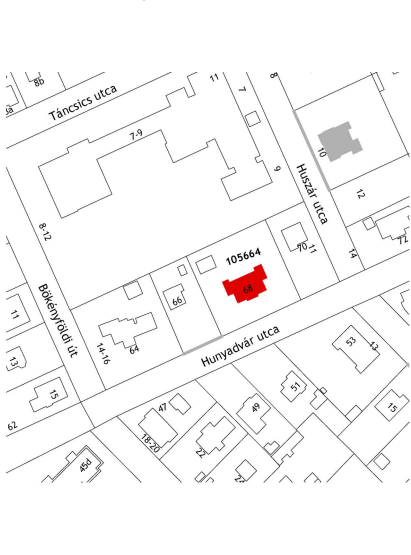
## JAVASLATOK

A kerítés jelenlegi állapota felújítást igényel, melyet javasolt mielőbb elvégezni. Javasolt a dróthálós szakaszok cseréje a Haidekker gyártmányokkal megegyező kialakítású és minőségű elemekre, a teljes kerítés felületkezelése, illetve újrafestése az eredeti sötétzöld színnel. Az egyszárnyú kapu alumínium kilincset javasolt a kapu stílusához illeszkedőre cserélni.

A Rendelet II/7. szakasza tartalmazza a védettséggel összefüggő korlátozásokat és kötelezettségeket.



2019

sorszám:	városrész:
<b>48</b>	<b>Mátyásföld</b>
cím:	Hunyadvár u. 68.
hrsz:	105664
megnevezés:	<b>villaépület</b>
mai rendeltetés:	lakóház
védendő érték:	<b>épület (H1)</b>
építés éve:	1910-es évek eleje
építtető:	nem ismert
tervező:	nem ismert
építőmester:	nem ismert
	
adatfelvétel időpontja:	2019. május
adatfelvevő:	Füsi Zsófia Völgyzugoly Műhely Kft.
források:	Lantos-Széman 2014. 44.o.

## LEÍRÁS

### Településszerkezetben elfoglalt hely:

Az épület Ómátyásföldön helyezkedik el, a nagyvonalú telekosztással, széles utcákkal kialakított, nyaralótelepnek tervezett villanegyed területén. Ómátyásföldet az 1880-as évek végén parcellázták. Az épület a terület központjához közel, a Hunyadvár utca, Huszár utca, Táncsics utca, Bökényföldi út által határolt telektömbben helyezkedik el, mely megőrizte a parcellázáskor kialakított határait, ám telkeinek határai már jelentősen megváltoztak.

### Beépítési mód:

Az épület szabadon álló beépítéssel helyezkedik el a telek közepén.

### Tömegstruktúra:

A földszintes épület tömegét háromszög oromzatú középrizalit tagolja, illetve az épület két oldalhomlokzatán az utcai homlokzattól hátrahúzott térbővítmény. A tetőforma kontyolt nyeregtető.

### Homlokzatok, anyaghasználat:

A homlokzatok vakoltak, dísztelenek, az oromzat timpanonján és a párkányként képzett ereszeszkázaton kívül nem látható rajtuk építészeti tagozat. Eredetileg feltehetően több homlokzati tagolóelem volt az épületen, ám ezek mára teljesen elvesztek. A lábazat téglából készült. A főhomlokzat 2-2-2 nyílástengely osztású. A nyílászárók egyenes záródásúak, kivéve az oromzaton lévő kör alakú ablakot. Az épület fő karakterét a timpanonos oromzat adja, mely formálásánál érdekes megoldás, hogy a sarkoknál alacsony térdfal jelenik meg az oromzat mögött.

## A VÉDELEM INDOKLÁSA

Habár az épület részletképzései nem őrződtek meg eredeti formájukban, a tömegalakítás és a homlokzati arányok mégis mutatják Mátyásföld történeti építészetét, így az épület védettsége indokolt.

## JAVASLATOK

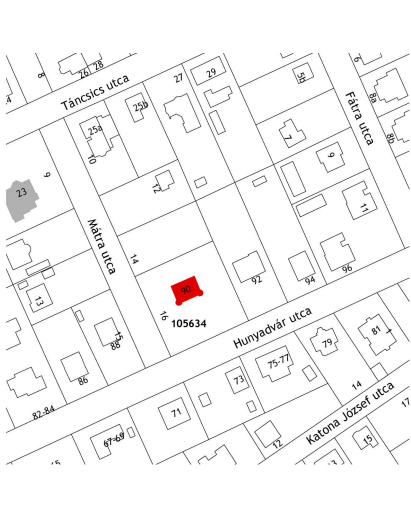
Az ereszeszkázat megőrzésére javasolt különösen ügyelni.

A Rendelet II/7. szakasza tartalmazza a védettséggel összefüggő korlátozásokat és kötelezettségeket.



2019



sorszám:	városrész:
<b>49</b>	<b>Mátyásföld</b>
cím:	Hunyadvár u. 90. (Mátra u. 16.)
hrsz:	105634
megnevezés:	<b>villaépület</b>
mai rendeltetés:	lakóház
védendő érték:	<b>épület (H1)</b>
építés éve:	1931.
építtető:	Pethő Ferenc
tervező:	nem ismert
építőmester:	nem ismert
	
adatfelvétel időpontja:	2019. május
adatfelvevő:	Füsi Zsófia Völgyzugoly Műhely Kft.
források:	Lantos-Széman 2014. 45. o.

## LEÍRÁS

### Településszerkezetben elfoglalt hely:

Az épület Mátyásföldön helyezkedik el, a történelmi Ómátyásföld határának szélén. Az épületnek helyt adó Hunyadvár utca, Mátra utca, Táncsics utca, Fátá utca által határolt telektömb, Ómátyásföld telektömbjeihez hasonlóan nagyméretű, négyzetes tömb.

### Beépítési mód:

A villaépület szabadon álló beépítéssel helyezkedik el a telek tömbbelső felé eső, hátsó részén, a Hunyadvár utcához nagyméretű előkerttel csatlakozva. A főhomlokzat a Hunyadvár utca felé néz.

### Tömegstruktúra:

A földszintes, beépített tetőterű épület tömegformáját a főhomlokzat két oldalán elhelyezkedő egy-egy hengeres testű, magas kúp tetővel fedett toronyszerűen formált térbővítmény határozza meg. Az épület többi része aránylag zárt tömegű, melyekből a főhomlokzat és a hátsó homlokzat középtengelyén manzárd tetővel fedett oromzat emelkedik ki. Az utcai homlokzathoz megemelt szintű terasz csatlakozik.

### Homlokzatok, anyaghasználat:

Az épület homlokzatai vakoltak, a lábazat kőburkolatú. Az ablakok egyenes záródásúak, egyszerű vakolatkeretezéssel ellátottak. Az oromzatokon hármass osztású franciaerkély található, az utcai homlokzathoz a közelmúltban nagyobb méretű erkélyt építettek, melyet két keskeny oszlop tart. A két karakteres kúptetőn egy-egy fém csúcscsíz található.

## A VÉDELEM INDOKLÁSA

Habár az épület részletképzései nem őrződtek meg eredeti formájukban, a karakteres, romantikus tömegformálás, mely Mátyásföld történelmi építészetének őrzője, indokolja az épület védettségét.

## JAVASLATOK


Az épületnek különösen a tömegformáját szükséges megőrizni, a további hozzáépítéseket, változtatásokat elkerülni, kivéve, ha azok az eredeti állapot visszaállítását célozzák.

A Rendelet II/7. szakasza tartalmazza a védettséggel összefüggő korlátozásokat és kötelezettségeket.



2019



sorszám:	városrész:
<b>50</b>	<b>Mátyásföld</b>
cím:	Huszár u. 4/b.
hrsz:	105726/1
megnevezés: mai rendeltetés:	dr. Kürthy István nyaralója lakóház
védendő érték:	épület (H1)
építés éve:	1900. előtt
építtető:	Kürthy János
tervező:	nem ismert
építőmester:	nem ismert
	
adatfelvétel időpontja:	2019. május
adatfelvevő:	Füsi Zsófia Völgyzugoly Műhely Kft.
források:	Lantos-Széman 2014. 45.o. Bechtold-Pálinkás 2016. 59.o.

## LEÍRÁS

### Településszerkezetben elfoglalt hely:

Az épület Ómátyásföldön helyezkedik el, a nagyvonalú telekosztással, széles utcákkal kialakított, nyaralótelepnek tervezett villanegyed területén. Ómátyásföldet az 1880-as évek végén parcellázták. Az épület a Tánácsics utca, Huszár utca, Csinszka utca, Veres Péter út által határolt telektömbben áll, mely megőrizte a parcellázáskor kialakított határait, ám telkeinek felosztása már jelentősen megváltozott.

### Beépítési mód:

A villaépület szabadon álló beépítéssel helyezkedik el a nagyméretű telken, a Huszár utca felé széles előkerttel csatlakozva.

### Tömegstruktúra:

A földszintes, szimmetrikus épülettömeget háromszögű oromzatos középrizalit tagolja. Az épületet az utcával párhuzamos gerincű nyeregtető fedi.

### Homlokzatok, anyaghasználat:

Az épület karakterét a homlokzati nyerstégla felületek és a sárgára festett vakolatdíszek határozzák meg, melyek Mátyásföldön nagyon jellegzetesek Nyilások körül egyszerű vakolatsávok, az épületsarkokon armírozás, az eresznél körbefutó párkány látható. A kerek nyilással ellátott orommezőt keretező vakolatsáv lépcsőzetesen követi a tető vonalát. További díszei a háznak az ereszt képző, ívesen faragott szarufavégek. A fő tömeget fedő nyeregtetőt két rövid oldalán a tető fölé nyúló téglafal oromfal zárja le. A tető hódfarkú cserépfedésű, a lábhatárok simára vakoltak.

## A VÉDELEM INDOKLÁSA

Az épület egységes történeti képet őriz tömegformájában, anyaghasználatában, építészeti részleteiben. A villa jó példa a korhű, minőségi felújításra, melynek során az egykori nyaralóból mai kor számára is élhető lakóépület jött létre. Ómátyásföld történeti településképeinek fennmaradásában szerepe van, védendő érték.

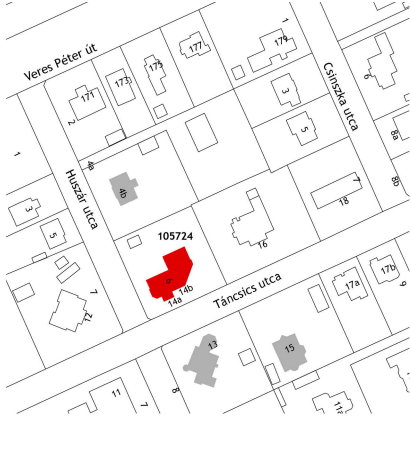
## JAVASLATOK

Az épület jól karbantartott, szép állapotú, a gondosság fenntartása javasolt. A ház színharmóniája különösen megőrzendő érték. Az oromzat faragott faszervezeit javasolt az időjárás hatásai ellen felületkezeléssel védeni. A villa látványát tovább javítaná egy mívesebb kerítés kialakítása, melynek megtervezéséhez javasolt alapul venni a kerületben található védett történeti kerítéseket, kapuzatokat.

A Rendelet II/7. szakasza tartalmazza a védettséggel összefüggő korlátozásokat és kötelezettségeket.



2019

sorszám:	városrész:
<b>51</b>	<b>Mátyásföld</b>
cím:	Huszár u. 6. (Táncsics u. 14/a-b.)
hrsz:	105724
megnevezés: mai	<b>villaépület</b>
rendeltetés:	lakóház
védendő érték:	<b>épület (H1)</b>
építés éve:	1900-as évek eleje
építettő:	nem ismert
tervező:	nem ismert
építőmester:	nem ismert
	
adatfelvétel időpontja:	2019. május
adatfelvevő:	Füsi Zsófia Völgyzugoly Műhely Kft.
források:	Lantos-Széman 2014. 46.o.

## LEÍRÁS

### Településszerkezetben elfoglalt hely:

Az épület Ómátyásföldön helyezkedik el, a nagyvonalú telekosztással, széles utcákkal kialakított, nyaralótelepnek tervezett villanegyed területén. Ómátyásföldet az 1880-as évek végén parcellázták. A villa a Táncsics utca, Huszár utca, Csinszka utca, Veres Péter út által határolt telektömbben áll, mely megőrizte a parcellázáskor kialakított határait, ám telkeinek felosztása már jelentősen megváltozott.

### Beépítési mód:

Az épület szabadon álló beépítéssel helyezkedik el a saroktelken. Főbejárata ma a telek belsejéből nyílik, a Huszár utca felől.

### Tömegstruktúra:

Az L alakú, földszintes villaépület Táncsics utcai homlokzatához rizalitszerűen csatlakozik az üvegezett veranda. Talán ez az épületrész – a veranda, és a mögötte húzódó, Táncsics utcával párhuzamos épületrész lehet a ház történeti magja, de ez történeti források híján csupán feltételezés. A veranda és a Huszár utcával párhuzamos épületszárny kontyolt oromzattal záródik. A nyeregvetős tetőforma tagolt, az épületkontúr követi.

### Homlokzatok, anyaghasználat:

Az épület történeti jellegét a Táncsics utcai homlokzat adja, melynek közepén a pilaszterekkel tagolt, üvegezett veranda áll. Az ablakkeretezések és tagozatok feltehetően utángyártott elemekből készültek, jellegükben őrizhetik az eredeti kialakítást. Az épületen több vakablak és félköríves falfülke látható. Háromféle ablaktípus jelenik meg a házon: páros egyszárnyú ablakok, T osztású kétszárnyú és szegmensívben záródó, négyzetes osztású terasz, illetve veranda-ablakok. A nyílászárók, falfülkék sokfélesége nem ad egységes homlokzati képet a ház egyik nézetében sem. A Huszár utca felől térszín alatti garázst, felette balusztrádos korláttal kísért teraszt alakítottak ki, mely szintén nem segíti a harmonikus látvány kialakítását.

## A VÉDELEM INDOKLÁSA

Az épületet olyan szándékkal újították fel, hogy homlokzata történeti jellegét tükrözzön – a díszítő tagozatok megőrzése, újragyártása, a történeti épületszínezés, a természetes színű cserépfedés alkalmazása mind olyan elemek, amelyek a történeti utcakép megőrzését segítik.

## JAVASLATOK

E épület kapcsán érdemes felhívni rá a figyelmet, hogy a megfelelő szakmai előkészítés nélkül végzett felújítások nem hozzák meg a várt eredményt, s a történeti épület értékei sérülhetnek. Érdemes lenne az épület korábbi állapotát felkutatni, s valamilyen hierarchia szerint rendezni az épülethomlokzatokat, melybe az egyes épületrészek egymáshoz való viszonya és a tagozatok, nyílászárók keretezések rendszere is beletartozik. A Rendelet III/7. szakasza tartalmazza a védettséggel összefüggő korlátozásokat és kötelezettségeket.



2019



sorszám:	városrész:
<b>52</b>	<b>Mátyásföld</b>
cím:	Huszár u. 8. (Táncsics u. 13.)
hrsz:	105659
megnevezés:	<b>Poleznák-nyaraló</b>
mai rendeltetés:	lakóház
védendő érték:	<b>épület (H1)</b>
építés éve:	1900.
építtető:	Poleznák János
tervező:	nem ismert
építőmester:	nem ismert
	
adatfelvétel időpontja:	2019. május
adatfelvevő:	Füsi Zsófia Völgyzugoly Műhely Kft.
források:	Lantos-Széman 2014. 46.o. Bechtold-Pálinkás 2016. 61.o.

## LEÍRÁS

### Településszerkezetben elfoglalt hely:

Az épület Ómátyásföldön helyezkedik el, a nagyvonalú telekosztással, széles utcákkal kialakított, nyaralótelepnek tervezett villanegyed területén. Ómátyásföldet az 1880-as évek végén parcellázták. Az épület a Táncsics utca, Huszár utca, Hunyadvár utca és Csinszka utca által határolt telektömbben helyezkedik el, mely megőrizte a parcellázáskor kialakított határait.

### Beépítési mód:

Az épület szabadon álló beépítéssel helyezkedik el a saroktelken. Az épületet az utca vonalához képest 45 fokkal elforgatva helyezték el. A főhomlokzat az utcasarokra néz, a telek egykori kerítéskapuja is a sarokon nyílt. A mai kerítés új szerkezet, mely jól illeszkedik a házhoz, és a villatelep történeti kerítéseihez.

### Tömegstruktúra:

A gazdag tömegkompozíció impozáns megjelenést ad az épületnek. Az épület fő tömege földszintes, beépített tetőterű, melynek középső része oromzatos rizalittal tagolt. Kétoldalt egytengelyes homlokzati szakaszok csatlakoznak hozzá, illetve a jobb épületsarkon a ház legkarakteresebb eleme, a nyolcszög alaprajzú, kétszintes torony. Az épület bal sarkán álló kétszintes sokszög alaprajzú tömeg átépített, az archív fotókon földszintes, kisebb méretű épületrész látható. Az épületet manzárd tető fedi, mely követi a tagolt épületformát. A tetőtérbeépítéskor nagyméretű, tetősíkból kiemelt, íves záródású ablakfelépítményeket alakítottak ki, mely jelentősen megváltoztatta a tetőkötűrt.

### Homlokzatok, anyaghasználat:

A homlokzatok vakolatarchitektúrával díszítettek. A nyílásokat egyszerű vakolatkeret veszi körül, az épületsarkokat armirozás díszíti, a párkány mentén körbefutó tagozat látható. A tagozatok nem eredetiek, a felújításkor kerültek az épületre. Csatlakozásuk, egymáshoz való viszonyuk sok helyen bizonytalan, nem követi az eredeti architektonikus rendet, ami az archív fotón látható. A ház főhomlokzatán eredeti (vagy azok szerint újragyártott) nyílászárók láthatóak. A középrizalit ablaka szecessziós formavilágú, kosárgörbe ívvel záródik, mellette félköríves záródású kétszárnyú ablak. Hasonlóan különlegesek a torony fordított kulcslyuk-szerű ablakai, melyek szintén eredetiek lehetnek. Az épület többi nyílászáróját jórészt új műanyag szerkezetre cserélték. Az épület színezése az archív fotókon láthatónak inverze. Korábban a világosabb alapszint díszítették sötétebb tagozati sávok, míg a mai kialakításban a sötét alapszint tagolják világos tagozatok, mely szintén gyakori megoldás volt a villatelep századfordulós építkezéseinél.

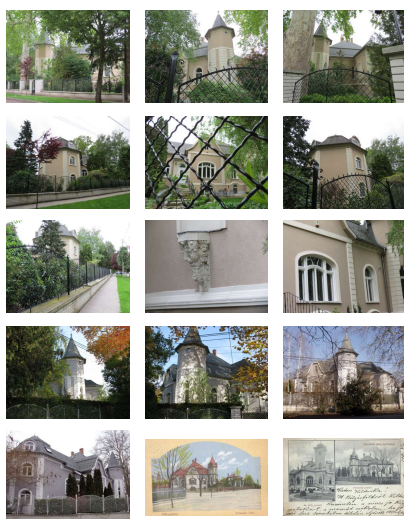
## A VÉDELEM INDOKLÁSA

Bár az épületet jelentősen átépítették, és építészeti részletei sem az eredeti kialakítást tükrözik, izgalmas tömegformálásának történeti jellege megmaradt, és ma is a Huszár utca jellegzetes eleme a tornyos tömegű villa. Az épület Mátyásföld történeti építészetének őrzője, védettsége indokolt.

## JAVASLATOK

Az épülettömeg történeti karakterének megőrzése szempontjából nem előnyösek a tetősíkból kiemelt, íves záródású ablakok. Ezek helyett tetősíklablakok beépítése javasolt a visszafogottabb tetőforma és a torony hangsúlyának visszanyerése céljából.

A Rendelet II/7. szakasza tartalmazza a védettséggel összefüggő korlátozásokat és kötelezettségeket.



2019



sorszám:	városrész:
<b>53</b>	<b>Mátyásföld</b>
cím:	Huszár u. 10.
hrsz:	105658
megnevezés:	<b>villaépület</b>
mai rendeltetés:	lakóház
védendő érték:	<b>épület és kerítés (H1, H2)</b>
építés éve:	1890-es évek
építtető:	Terstyánszky Kálmán
tervező:	nem ismert
építőmester:	nem ismert
	
adatfelvétel időpontja:	2019. május
adatfelvevő:	Füsi Zsófia Völgyzugoly Műhely Kft.
források:	Lantos-Széman 2014. 47.o. Pálinkás-Bechtold 2016. 62.o.

## LEÍRÁS

### Településszerkezetben elfoglalt hely:

Az épület Ómátyásföldön helyezkedik el, a nagyvonalú telekosztással, széles utcákkal kialakított, nyaralótelepnek tervezett villanegyed területén. Ómátyásföldet az 1880-as évek végén parcellázták. Az épület a Táncsics utca, Huszár utca, Hunyadvár utca és Csinszka utca által határolt telektömbben helyezkedik el, mely megőrizte a parcellázáskor kialakított határait.

### Beépítési mód:

Az épület szabadon álló beépítéssel helyezkedik el a telektömb közbelső, nagyméretű telkének közepén.

### Tömegstruktúra:

A földszintes, közel négyzetes alaprajzú fő tömeget az utcáról látható három oldalán rizalitok tagolják. Az épületet szerencsésen a telekbelső felé bővítették kisebb épületrészekkel. Az épületet magastető fedi, melynek karakteres eleme a főhomlokzati és a bal oldali rizalit kontyolt oromzatú fedése.

### Homlokzatok, anyaghasználat:

A homlokzatok a Mátyásföldön jellegzetes sárgászöld téglaborításúak, melyeket halványzöld és fehér színű vakolatdíszek tagolnak. A sarkokon és az ablakok ívein armírozás, az ereszek mentén körbefutó, mély kiülésű párkány látható. A tagozatok, díszek kidolgozottsága tovább gazdagítja a látványt: a párkányt volutás, növényi motívumokkal díszített konzolok tartják az oromzatok mezőinek szélén, az ablakok íveit ördögfejet és női fejet ábrázoló gyémok támasztják alá, a főhomlokzat oromzatán Madonna-dombormű és növényi stukkódísz látható. A ház díszé továbbá a bal oldali homlokzat közepén egy tondóban elhelyezett szakállas, bajszos férfarc, mely a Pilóta u.10. Rákóczi-portréjával mutat hasonlóságot. A ház nyílászárói igényes faszerkezetek, díszített osztópárkányokkal, osztólécekkal. A lábazatot sötétbarnára festett vakolatsáv emeli ki, a tető cserépfedésű.

### Kerítés:

A lábazat nélküli, hullámos lezárású, vaskarikákkal díszített sodronykerítést karcsú köroszlopok tagolják. A kerítés közepén szecessziós formavilágú, kétszárnyú bejárati kapu nyílik a telekre. A szinte áttetsző, elegáns kerítés finoman jelzi a telekhatárt, és teljességében látatja a mögötte elhelyezkedő villaépületet.

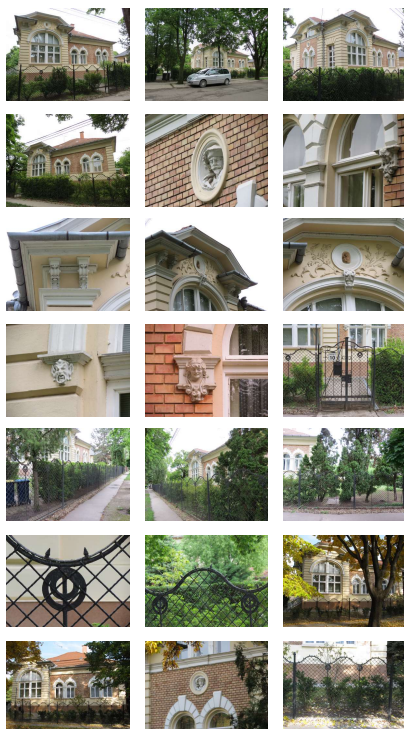
## A VÉDELEM INDOKLÁSA

Az épület őrzi eredeti kialakítását – tömegformáját, építészeti részleteit, és utcaképet a kerítéssel. Mátyásföld századfordulós építészetének nívós képviselőjeként védelemre érdemes a ház és kerítése.

## JAVASLATOK

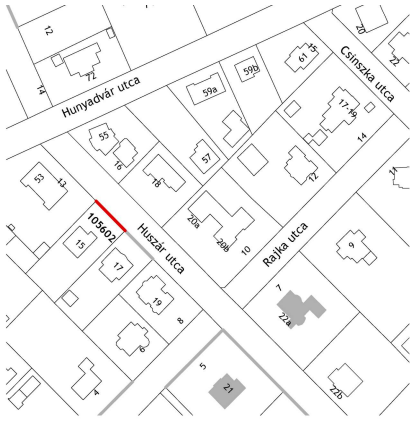
Az épület és a kerítés jelenleg jó állapotú, ennek megőrzésére kell törekedni a szükséges karbantartási munkálatok elvégzésével.

A Rendelet II/7. szakasza tartalmazza a védettséggel összefüggő korlátozásokat és kötelezettségeket.



2019



sorszám:	városrész:
<b>54</b>	<b>Mátyásföld</b>
cím:	Huszár u. 15.
hrsz:	105602
megnevezés: mai rendeltetés:	<b>kerítés</b>  kerítés
védendő érték:	<b>kerítés (H2)</b>
építés éve: építető: tervező: építőmester:	1930-as évek nem ismert nem ismert nem ismert
	
adatfelvétel időpontja:	2019. május
adatfelvevő:	Füsi Zsófia Völgyzugoly Műhely Kft.
források:	Lantos-Széman 2014. 47.o.

## LEÍRÁS

A Huszár utcára néző kerítés mészkő lábazatú, rajta műkö fedlap. A kovácsoltvas pálcás kialakítású kerítés pálcái között vékony, kört formázó, csigavonalban végződő díszítmények futnak. A kerítés lezárása egyenes vonalvezetésű. Minden második pálcá magasabb, teteje csigavonalú díszítménnyel ellátott. Az egyszárnyú gyalogos, és a nagyméretű kétszárnyú kaput széles kőpillérek fogják közre. A kapuk íves lezárásúak, mintázatuk a kerítéshez hasonló, de körformák helyett szív alakú díszítő elemekkel. A kapuk lábazata a kő lábazattal megegyező magasságú, díszítetlen tömör fém elem. A kerítés természetes színhatású, a kert dús növényzetéhez jól illeszkedik a kovácsoltvas elemek sötétzöld festése és a sárgás mészkő színe.

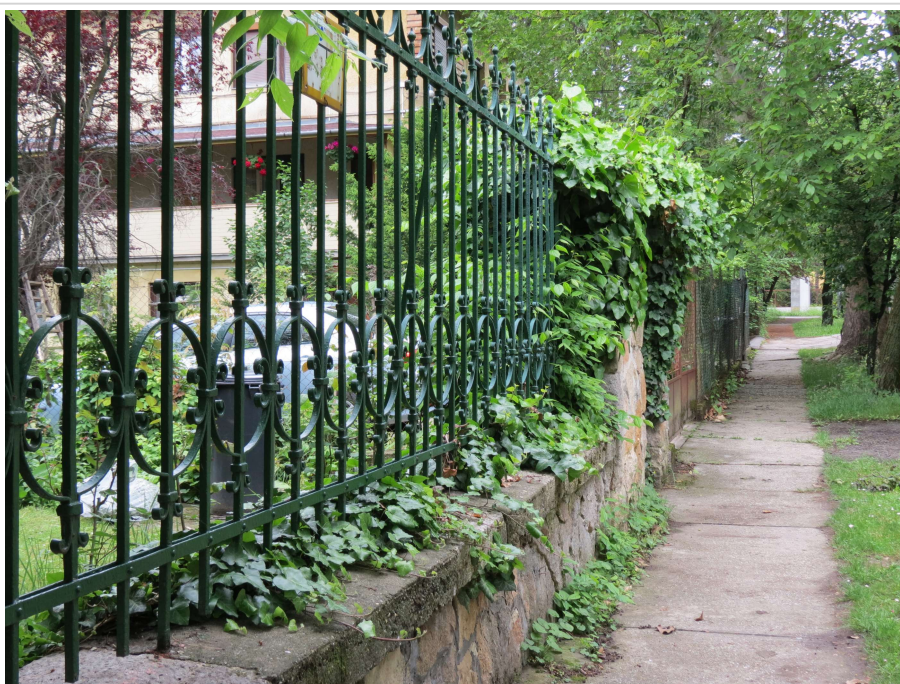
## A VÉDELEM INDOKLÁSA

A kerítés a korszak magas minőségű kovácsmunkájának őrzője, illetve mutatja azt is milyen igényességgel készült Új-Mátyásföld utcaképe az 1930-as évek elején, így védelme indokolt.

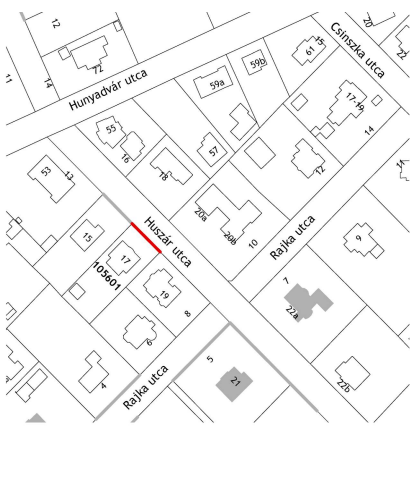
## JAVASLATOK

A kerítésre nőtt növényzet bár hangulatos megjelenést ad, hosszútávon roncsoló hatású, így eltávolítása javasolt. A lepattogzott részekben a fémszerkezet újrafestése javasolt, a jelenlegivel megegyező színárnyalatban.

A Rendelet II/7. szakasza tartalmazza a védettséggel összefüggő korlátozásokat és kötelezettségeket.



2019

sorszám:	városrész:
<b>55</b>	<b>Mátyásföld</b>
cím:	Huszár u. 17.
hrsz:	105601
megnevezés:	<b>kerítés</b>
mai rendeltetés:	kerítés
védendő érték:	<b>kerítés (H2)</b>
építés éve:	nem ismert
építtető:	nem ismert
tervező:	nem ismert
építőmester:	nem ismert
	
adatfelvétel időpontja:	2019. május
adatfelvevő:	Füsi Zsófia Völgyzugoly Műhely Kft.
források:	Lantos-Széman 2014. 48.o.

## LEÍRÁS

A Huszár utcán álló kerítés alacsony lábazatra állított karcsú köroszlopok közé elhelyezett sodronymezőkből áll. A téglalap alakú mezők sarkai lekerekítettek, felső peremük vas hegyekkel díszített. A mezők szövése nem a sok helyen jellemző diagonális rendszerű, hanem függőleges és vízszintes szálakból építkező. A kerítés kapui az általános mezőkkel analóg kialakításúak, egységes zöld színűre festettek.

## A VÉDELEM INDOKLÁSA

Az egyszerű, mégis elegáns kialakítású kerítés finom átmenetet képez a köz-és magánterület között. A kerítés Mátyásföld történeti építészetének őrzője, megjeleníti az utcaképhez való viszonyulás fontosságát, így védettsége indokolt.

## JAVASLATOK

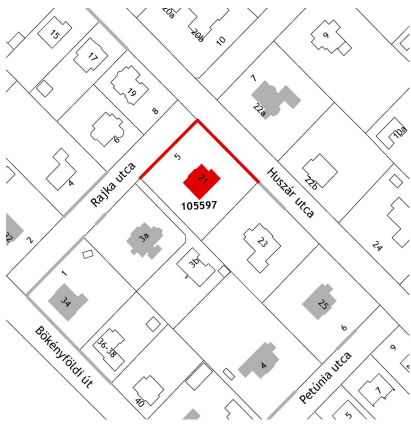
A kerítés alapvetően jó állapotú, a festés megújítása javasolt a közeljövőben, az eredeti sötétzöld szín alkalmazásával.

A Rendelet II/7. szakasza tartalmazza a védettséggel összefüggő korlátozásokat és kötelezettségeket.



2019



sorszám:	városrész:
<b>56</b>	<b>Mátyásföld</b>
cím:	Huszár u. 21. (Rajka u. 5.)
hrsz:	105597
megnevezés:	<b>villaépület</b>
mai rendeltetés:	lakóház
védendő érték:	<b>épület és kerítés (H1, H2)</b>
építés éve:	1909 előtt
építtető:	nem ismert
tervező:	nem ismert
építőmester:	nem ismert
	
adatfelvétel időpontja:	2019. május
adatfelvevő:	Füsi Zsófia Völgyzugoly Műhely Kft.
források:	Lantos-Széman 2014. 48.o. Pálinkás-Bechtold 2016. 112.o.

## LEÍRÁS

### Településszerkezetben elfoglalt hely:

Az épület Ómátyásföldön helyezkedik el, a nagyvonalú telekosztással, széles utcákkal kialakított, nyaralótelepnek tervezett villanegyed területén. Ómátyásföldet az 1880-as évek végén parcellázták. Az épület a Huszár utca, Rajka utca, Bökényföldi utca és Petúnia utca által határolt telektömbben helyezkedik el, mely megőrizte a parcellázáskor kialakított határait.

### Beépítési mód:

Az épület szabadon álló beépítéssel helyezkedik el a saroktelek közepén. A főhomlokzat a Rajka utca felé néz.

### Tömegstruktúra:

Az épület tömegformája az Ómátyásföldön gyakori századfordulós villakialakítást mutatja: az egytengelyes oldalszárnyak fognak közre egy kéttengelyes oromzatos középrizalitot. Az épület Huszár utcai oldala is rizalitos kialakítású, de a főhomlokzatnál sokkal kisebb hangsúlyú. Az épület földszintje alatt szuterénszint található, melyet kihasználva az épületet térszín alatti garázzsal bővítettek. A garázsba vezető rámpát jó érzékkel a Huszár utcai homlokzaton helyezték el, így a főhomlokzat látványa érintetlen maradhatott. Az épület kontyolt nyeregtetővel fedett.

### Homlokzatok, anyaghasználat:

Az épülethomlokzatok vakoltak, vakolatdíszítéssel tagoltak. A ház történeti tagozatai nem ismertek, a ma láthatóak feltehetően a felújításkor kerültek az épületre. Szokatlan módon a homlokzatok közepén vízszintes vakolatmezőkkel díszített, melyek nem követik a klasszikus architektonikus rendet. Az eresz mentén körbefutó párkány sem hagyományos kialakítású, alsó peremén háromszögeket formázó díszítősor fut végig. Az épület nyílászárói újragyártott vagy felújított, igényes fa szerkezetek. Az épület színezése – világos falmezők, fehér vakolatdíszek és sötét színű nyílászárók – megfelel az archív fotókról megismerhető, Ómátyásföldön jellemző történeti épületszínezésnek.

### Kerítés:

A kerítés és a Rajka utcai kapuzat Haidekker gyártmány, vagy annak mintájára készített rekonstrukció. A Huszár utcai kapuzat a Rajka utcai mintájára készülhetett, nagyobb méretűre szabva. Az általános szakaszok Haidekker hálós, homorú ível záródó kerítésmezőkből állnak, melyek csigavonalú ível csatlakoznak a kerítés vázát adó vasszelvényekhez.

## A VÉDELEM INDOKLÁSA

Az épületet eredeti, a századfordulós mátyásföldi villaépítésre jellemző tömegét megtartva újították fel. Az épület és a kerítés védettsége Mátyásföld történeti építészetének őrzőjeként indokolt.

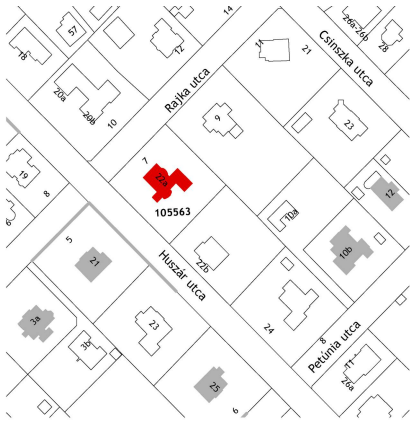
## JAVASLATOK

Egy esetlegesen soron következő felújítás során javasolt az épület eredeti állapotának felkutatása és a vakolatdíszek e szerinti helyreállítása. Ha igény merül az épület bővítésére, az kizárólag a közterületről nem látható módon javasolt. Javasolt a történeti kerítésszakaszok megtartása egységükben, nem javasolt további kapuszárnyak beépítése. A kerítés szép egységet alkot a növényzettel, ennek gondos karbantartása javasolt. Javasolt továbbá a telek jelenleg ép zöldfelületeinek megtartása, így a terepszint alatt garázs bővítése és a lehajtó rámpa szélesítése kerülendő.

A Rendelet II/7. szakasza tartalmazza a védettséggel összefüggő korlátozásokat és kötelezettségeket.



2019

sorszám:	városrész:
<b>57</b>	<b>Mátyásföld</b>
cím:	Huszár u. 22/a. (Rajka u. 7.)
hrsz:	105563
megnevezés:	<b>villaépület</b>
mai rendeltetés:	kerítés
védendő érték:	<b>épület (H1)</b>
építés éve:	1912.
építtető:	Berczelly Dezső
tervező:	nem ismert
építőmester:	nem ismert
	
adatfelvétel időpontja:	2019. május
adatfelvevő:	Füsi Zsófia Völgyzugoly Műhely Kft.
források:	Pálinkás-Bechtold 2016. 63.o.

## LEÍRÁS

### Településszerkezetben elfoglalt hely:

Az épület Ómátyásföldön helyezkedik el, a nagyvonalú telekosztással, széles utcákkal kialakított, nyaralótelepnek tervezett villanegyed területén. Ómátyásföldet az 1880-as évek végén parcellázták. Az épület a Huszár utca, Rajka utca, Csinszka utca és Petúnia utca által határolt teletömbben helyezkedik el, mely megőrizte a parcellázáskor kialakított határait.

### Beépítési mód:

Az épület szabadon álló beépítéssel helyezkedik el a saroktelken. A főhomlokzat a Huszár utca felé néz.

### Tömegstruktúra:

Az épület tömegformálása a népies szecesszió jegyeit mutatja: a tagolt épülettömeghez a főhomlokzaton hasasodó oszlopokra támaszkodó veranda csatlakozik. Az épület földszintes, tetőtere beépített. Az eredeti épülettömeg L alakú volt, hozzá csatlakozó oszlopos verandákkal. A ma látható épülettömeg többszöri bővítések eredménye, melyek során igyekeztek az eredeti stílushoz illeszkedő épületrészek kialakítására.

### Homlokzatok, anyaghasználat:

Az épület homlokzatai vakoltak, tetőzete cserépfedésű, a teraszok alacsony hajlású íves tetői fémlemez fedésűek. Az épületszínezés egységesen halvány sárga. Az ereszek és az épületsarkok mentén díszítő tagozatok futnak. A földszinti és a tetőszerkezet nyílászáróinak sokfélesége, a tetőre felhelyezett napelemek és a kétszintessé emelt épületrészek összességében rendezetlen, túlzóan mozgalmas látványt hoznak létre, mely nem illeszkedik a mátyásföldi villák nívós, nyugodt környezetébe.

## A VÉDELEM INDOKLÁSA

Az épület főhomlokzati kialakítása a 20. század elején megjelenő népies szecesszió formálásmódjának emlékét őrzi Mátyásföldön. A villanegyedben megjelenő történeti építészeti stílusok fennmaradt képviselőinek megőrzése a neoklasszicizmustól a kora modernig a terület építészeti gazdagságát biztosítja.

## JAVASLATOK

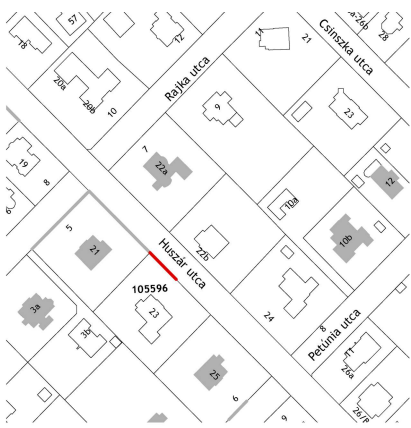
A jelentős átépítések miatt az épület jórészt elvesztette történeti jellegét, de a Huszár utcai főhomlokzat még értékes elemeket őríz. E homlokzatra javasolt kiemelt figyelmet szentelni jelenlegi állapotában megtartani. A ház világos sárga színezése is előnyös, ennek megőrzése is javasolt.

A Rendelet II/7. szakasza tartalmazza a védetséggel összefüggő korlátozásokat és kötelezettségeket.



2019



sorszám:	városrész:
<b>58</b>	<b>Mátyásföld</b>
cím:	Huszár u. 23.
hrsz:	105596
megnevezés:	<b>kerítés</b>
mai rendeltetés:	kerítés
védendő érték:	<b>kerítés (H2)</b>
építés éve:	1910-es évek eleje
építető:	Hampel Géza
tervező:	nem ismert
építőmester:	nem ismert
	
adatfelvétel időpontja:	2019. május
adatfelvevő:	Füsi Zsófia Völgyzugoly Műhely Kft.
források:	Lantos-Széman 2014. 49.o.

## LEÍRÁS

### Településszerkezetben elfoglalt hely:

A kerítés a Huszár utca 21. számú lakóház kerítésének folytatása, azonos kialakítással. A kerítés Haidekker gyártmány, vagy annak mintájára készített rekonstrukció. Homorú ívvel záródó, diagonális fonású kerítésmezőkből áll, melyek csigavonalú ívvel csatlakoznak a kerítés vázát adó vasszelvényekhez. A telek megosztása miatt sajnos a kerítés a 23. számú épület közepénél szakad félbe, mely furcsa utcaképet eredményez.

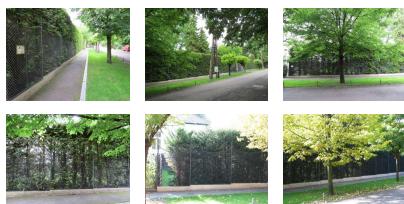
## A VÉDELEM INDOKLÁSA

A Haidekker stílusú kerítés védettsége Mátyásföld történeti építészetének őrzőjeként indokolt.

## JAVASLATOK

Javasolt a kerítés meghosszabbítása a védett szakasszal megegyező kialakításban – azonos formálással és színben - a telek teljes szélességén. Ez a tulajdonilag megosztott telket látványában egyesítené, s előnyösen hatna az utcaképre. A kerítés a növényzettel esztétikai egységet alkot, ennek megőrzése javasolt, illetve ha új kerítésszakasz létesül, annál is javasolt növényzet telepítése.

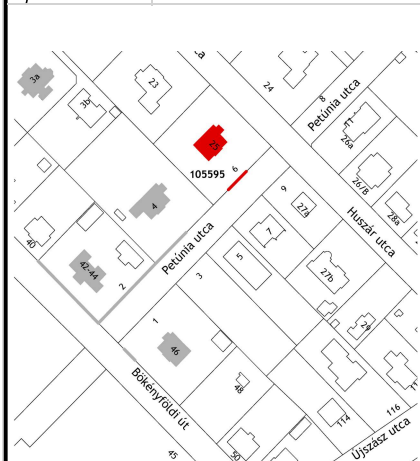
A Rendelet II/7. szakasza tartalmazza a védettséggel összefüggő korlátozásokat és kötelezettségeket.



2019



sorszám:	városrész:
<b>59</b>	<b>Mátyásföld</b>
cím:	Huszár u. 25. (Petúnia u. 6.)
hrsz:	105595
megnevezés:	<b>villaépület</b>
mai rendeltetés:	lakóház
védendő érték:	<b>épület és kapuzat (H1, H2)</b>
építés éve:	1900-as évek eleje
építtető:	nem ismert
tervező:	nem ismert
építőmester:	nem ismert



adatfelvétel időpontja:	2019. május
adatfelvevő:	Füsi Zsófia Völgyzugoly Műhely Kft.
források:	Lantos-Széman 2014. 50. o. Pálinkás-Bechtold 2016. 88.o.

## LEÍRÁS

### Településszerkezetben elfoglalt hely:

Az épület Ómátyásföldön helyezkedik el, a nagyvonalú telekosztással, széles utcákkal kialakított, nyaralótelepnek tervezett villanegyed területén. Ómátyásföldet az 1880-as évek végén parcellázták. Az épület a Huszár utca, Petúnia utca, Bökényföldi út, Rajka utca által határolt telektömbben helyezkedik el, mely megőrizte a parcellázáskor kialakított határait.

### Beépítési mód:

Az épület szabadon álló beépítéssel helyezkedik el a saroktelken. A főhomlokzat a Petúnia utca felé néz.

### Tömegstruktúra:

Az épület a Mátyásföldön jellegzetes, Paulheim típusú villák körébe tartozik: egytengelyes épületszárnyak fogják közre a háromtengelyes, oromzattal záródó középrizalitot. Az épület földszintes, szterénes kialakítású, tetőzete kontyolt nyeregtető. A főhomlokzat jobb oldalán lépcső vezet a ház bejáratához.

### Homlokzatok, anyaghasználat:

A homlokzatok vakoltak, visszafogott díszítésűek. Az ablakok körül szalagkeret, az ereszek mentén egyszerű parkány fut körbe. Izgalmas részlete a háznak az előtér nagyméretű ablakának színes üveg betétezése, és a bejárathoz vezető lépcső mives kovácsoltvas korlátja. Az épület hátsó bejárata feletti kovácsoltvas előtető is kecses, értékes szerkezet. A ház főhomlokzatának nyílásrendje az eredeti kialakítást őrzi: a középrészen közös keretbe foglalt hármass ablak, az oldalszárnyakon 1-1 kétszárnyú fa ablak látható, azonos profilozással. Az oromzaton hármass nyílás látható, melyek lezárása a tető dőlésszögét követi. Az épület szín- és anyaghasználat a Mátyásföld történeti hangulatához illeszkedő – a sárga árnyalatai és a cserépfedés természetes színe igen gyakoriak a villanegyed területén.

### Kerítés:

Az épülethez vezető eredeti út kapuzata a főhomlokzat középtengelyében, a Petúnia utcán helyezkedik el, jelenleg használaton kívül. A téglapillérek között kétszárnyú, szecessziós formavilágú kapu áll. A kapu Haidekker gyártmány, melynek zár szerkezete és kilincsei is eredetiek, bár sajnos rossz állapotúak. A téglapillérek romosodnak, egyikről a műkö fedlap is hiányzik. A kerítés többi része alacsony műkö lábazaton álló egyszerű drótháló, nem képvisel értéket.

## A VÉDELEM INDOKLÁSA

A villa és kapuzata Ómátyásföld századfordulós villaépítészetének jellemző példája, mely jó állapotban őrzi a terület építészeti jellegét. A ház a Paulheim típusú villák sorába illeszkedik, melyek tömegformájukban egymáshoz nagyon hasonló, részletképzésükben pedig nagy változatosságot mutató épületek Ómátyásföld villanegyedében.

## JAVASLATOK

Az eredetileg főhomlokzatnak tervezett Petúnia utcai homlokzat jelenleg kevésbé érvényesül. A kapuzat felújításával, és a növényzet minimális visszaszorításával az épület visszanyerhetné elegáns főhomlokzati nézetét, mely a történeti utcakép fenntartása szempontjából is előnyös lenne. Az eredeti nyílászárók megővására javasolt fokozottan ügyelni, lehetséges esetben javítani, szükséges esetben újragyártani a meglévőkhöz alapján. Javasolt az értékes kovácsoltvas teraszkorlát és előtető korrózió elleni kezelése, festése, illetve az épülethomlokzatok sárga színezésének megőrzése. A kapuzat leomlott részeinek visszaépítése, a kő fedlap eredeti szerinti pótlása, és a kapuszárnyak felújítása javasolt, minden eredeti tartozék megőrzésével.

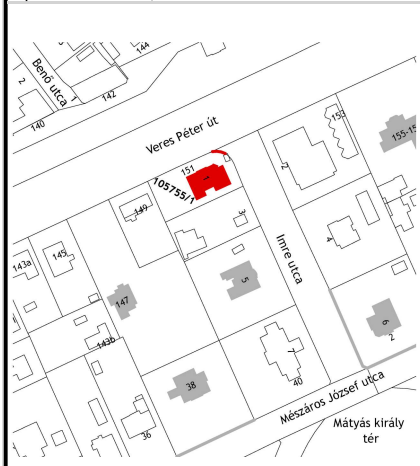
A Rendelet II/7. szakasza tartalmazza a védettséggel összefüggő korlátozásokat és kötelezettségeket.



2005



sorszám:	városrész:
<b>60</b>	<b>Mátyásföld</b>
cím:	Imre u. 1. (Veres Péter út. 151.)
hrsz:	105755/1
megnevezés: mai	<b>Stift-villa</b>
rendeltetés:	lakóház
védendő érték:	<b>épület és kapuzat (H1, H2)</b>
építés éve:	1901-02.
építtető:	Stift-testvérek
tervező:	Weninger Ferenc
építőmester:	nem ismert



adatfelvétel időpontja:	2019. május
adatfelvevő:	Füsi Zsófia Völgyzugoly Műhely Kft.
források:	Lantos-Széman 2014. 50.o. Bechtold-Pálinkás 2016. 64.o.

## LEÍRÁS

### Településszerkezetben elfoglalt hely:

Az épület Ómátyásföldön helyezkedik el, a nagyvonalú telekosztással, széles utcákkal kialakított, nyaralótelepnek tervezett villanegyed területén, a HÉV vonalának közelében. Ómátyásföldet az 1880-as évek végén parcellázták. Az épület a Veres Péter út, Imre utca, Mészáros József utca és Dióssy Lajos utca által határolt telektömbben helyezkedik el, mely megőrizte a parcellázáskor kialakított határait.

### Beépítési mód:

Az épület szabadon álló beépítéssel helyezkedik el a telek közepén. A főhomlokzat a Veres Péter út felé néz. A villa egykori nagyméretű telkének megosztásával alakult ki a mai állapot.

### Tömegstruktúra:

Az épület földszintes, szuterén szinttel. A téglalap alaprajzú fő tömeget a főhomlokzaton középrizalit, az ezzel átellenes homlokzaton beugratott erkély tagolja, az Imre utca felől pedig utólagos épületbővítés látható, a korábbi faszerkezetű veranda helyén. Az épülettömeg a Veres Péter út- Imre utca sarkon 45 fokban levágott, itt helyezkedett el az eredeti bejárat, melyre nemcsak az épület kialakításából, hanem a sarokkapuzat helyzetéből is következtethetünk. Az épületet kontyolt nyeregterető fedi, melyhez az Imre utca felőli bővítésnél alacsony hajlású bádogfedésű félnyeregterető csatlakozik, a sarkot pedig kis kontyolt tető emeli ki.

### Homlokzatok, anyaghasználat:

A homlokzatok vakoltak, a tető cserépfedésű. A falfületek világosbarna, a tagozatok sárga színűek. A színezés az architektonikus rendnek megfelelő. Az épületen összetett párkányzat fut körbe, a főhomlokzat rizalitját vakolatsávok emelik ki. A legkidolgozottabb részletek az egykori főbejáratnál láthatóak: a párkányzatot díszes fejezetű féloszlopok tartják, a falfületek pedig armírozott. Az egykori ajtó helyére egyenes záródású ablakot építettek be. A főhomlokzat többi nyílászárója egységesen félköríves záródású, sötétzöldre festett fa ablak.

### Kerítés:

A teleksarkon álló szecessziós kapu részletgazdag műkovácsmunka. A kétszárnyú kapu felső íve hullámban záródik, alatta függőleges pálcás szakasz, majd gazdagon díszített mező. A kapuk alsó szakasza tömör fém tábla, keretbe foglalt ovális díszítő elemekkel. A kapu tartói két vakolatlan nagyméretű kőpillér, gúla alakú műkö fejezetekkel.

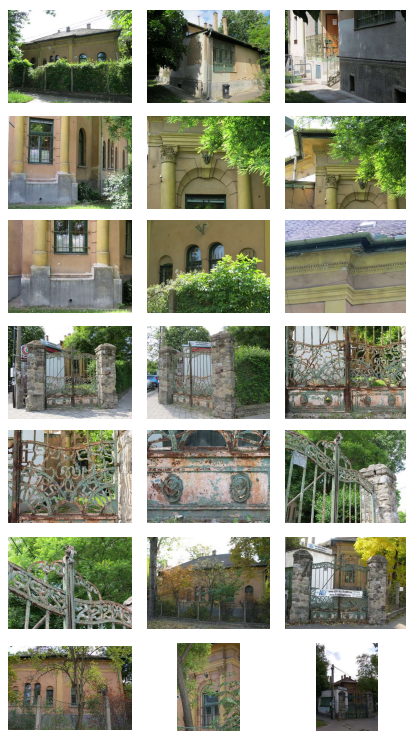
## A VÉDELEM INDOKLÁSA

Az épület és a kapuzat védettsége Mátyásföld történeti építészetének őrzőjeként indokolt. A kapu különlegesen szép szerkezet, mely központi helyzetű, Ómátyásföld északi határának közepén helyezkedik el, a HÉV vonal mellett. Eredeti helyén való megőrzés kiemelten fontos.

## JAVASLATOK

Javasolt a telekhatáron álló konténerépítmény elszállítása, látványa rombolja a történeti utcaképet. Érdekes lenne az Imre utcai épületbővítésmény megkutatása, és a fa verandaszerkezet maradványainak feltárása. Szerencsés esetben az archív fotók segítségével rekonstruálható lenne a szerkezet, melynek visszaállítása nagyon pozitívan hatna az utcaképre. Javasolt az udvari homlokzat kovácsoltvas szerkezeteinek korrózió elleni védelme, festése. A kapuzat mielőbbi felújítása javasolt, illetve ahhoz minőségében illeszkedő, kovácsoltvas vagy a Haidekker gyártmányú kerítésekkel megegyező kialakítású kerítés építése a telekhatárokra.

A Rendelet II/7. szakasza tartalmazza a védettséggel összefüggő korlátozásokat és kötelezettségeket.



2019