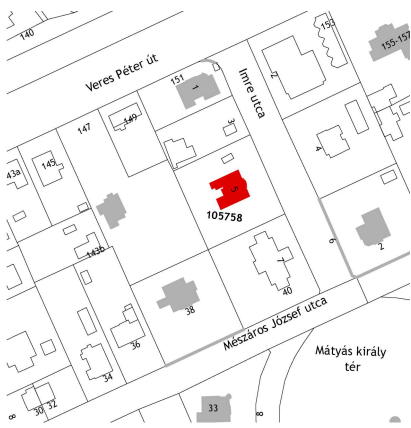


sorszám:	városrész:
61	Mátyásföld
cím:	Imre u. 5.
hrsz:	105758
megnevezés: mai rendeltetés:	villaépület lakóház
védendő érték:	épület (H1)
építés éve:	nem ismert
építtető:	nem ismert
tervező:	nem ismert
építőmester:	nem ismert
	
adatfelvétel időpontja:	2019. május
adatfelvevő:	Füsi Zsófia Völgyzugoly Műhely Kft.
források:	

LEÍRÁS

Településszerkezetben elfoglalt hely:

Az épület Ómátyásföldön helyezkedik el, a nagyvonalú telekosztással, széles utcákkal kialakított, nyaralótelepnek tervezett villanegyed területén. Ómátyásföldet az 1880-as évek végén parcellázták. Az épület a Veres Péter út, Imre utca, Mészáros József utca és Diósy Lajos utca által határolt telektömbben helyezkedik el, mely megőrizte a parcellázáskor kialakított határait.

Beépítési mód:

Az épület szabadon álló beépítéssel helyezkedik el a telektömb közbelső telkén.

Tömegstruktúra:

A téglalap alaprajzú, földszintes és szuterénszintes kialakítású fő tömeget a főhomlokzaton oromzatos rizalit tagolja. A rizalitet íves térbővület egészíti ki a földszinten, melynek felső része az oromzati tér erkélyeként használható. Az épületet szerencsésen a telekbelső felőli oldalon bővítették, mely a történeti utcaképet nem befolyásolja.

Homlokzatok, anyaghasználat:

A homlokzatok simára vakoltak, a tető cementpala fedésű. A homlokzat szerényen díszített, az oromzatmezőt és a falsarkokat vakolatsáv keretezi, az ereszek mentén konzolos párkány fut körbe. A középrizalit hármast nyílását közös műkö párkány fogja össze. A középső nyílás félköríves, a két szélső egyenes záródású. Ugyanez a nyíláskompozíció ismétlődik meg egy szinttel feljebb, az oromzaton. A bal mellékszárny nagyméretű, kosárív görbe záródású ablaka a bejárati ajtóval kulcslyukszerű nyílást formál, ami a szecesszió egyik kedvelt homlokzati eleme volt. Az erkély karakteres eleme a háznak: a műkö korlátszerkezet három nyílásában kovácsoltvas, legyezőszerű, csigavonalú díszítő elemeket helyeztek el. Egyedi az oromzat csúcsának kialakítása is, az ívesen záródó kontyolást két kis faragott fa konzol támasztja alá.

A VÉDELEM INDOKLÁSA

A villa eredeti épülettömege, arányos főhomlokzata megőrizte értékeit. A villa így Mátyásföld történeti építészetének őrzője, védettsége indokolt.

JAVASLATOK

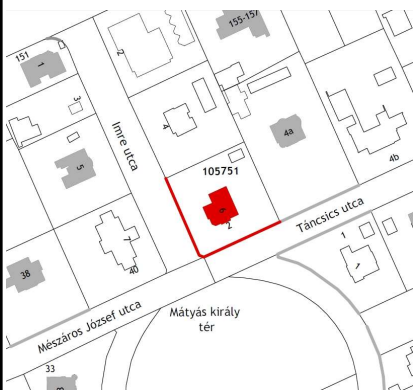
Javasolt az előregedett palafedés cseréje hasonló színű és formájú kiselemes fedésre- szálás cementlapra, eternit lapra -, illetve az oromzat feletti tető fa tartóelemeinek és deszkázatának felületkezelése, újrafestése. Egy esetlegesen soron következő homlokzatfelújításkor javasolt az épület és a nyílászárók színezését összehangolni, és kevésbé kontrasztos képet kialakítani. Előnyös, ha az épületen megjelenő fa elemek, beleértve a nyílászárókat is, azonos színűek.

A Rendelet II/7. szakasza tartalmazza a védettséggel összefüggő korlátozásokat és kötelezettségeket.



2019

sorszám:	városrész:
62	Mátyásföld
cím:	Imre u. 6. (Táncsics u. 2.)
hrsz:	105751
megnevezés: mai rendeltetés:	Palkovich-nyaraló lakóház
védendő érték:	épület és kerítés (H1, H2)
építés éve: építtető: tervező: építőmester:	1890-es évek Palkovich Aurél nem ismert nem ismert



adatfelvétel időpontja:	2019. május
adatfelvevő:	Füsi Zsófia Völgyzugoly Műhely Kft.
források:	Lantos-Széman 2014. 51.o. Bechtold-Pálincás 2016. 65.o.

LEÍRÁS

Településszerkezetben elfoglalt hely:

Az épület Ómátyásföldön helyezkedik el, a nagyvonalú telekosztással, széles utcákkal kialakított, nyaralótelepnek tervezett villanegyed területén. Ómátyásföldet az 1880-as évek végén parcellázták. Az épület a Veres Péter út, Imre utca, Táncsics utca és Bökényföldi út által határolt telektömbben helyezkedik el, mely megőrizte a parcellázáskor kialakított határait.

Beépítési mód:

Az épület szabadon álló beépítéssel helyezkedik el a telek közepén. A főhomlokzat a Táncsics utca felé néz.

Tömegstruktúra:

A földszintes épülettömeg tetőtere utólagosan beépített. A Táncsics és az Imre utca felé néző homlokzatok rizalittal tagoltak, melyek közül az Imre utcai oromzatos kiemelés nem az eredeti tömeg része.

Homlokzatok, anyaghasználat:

Az épület a svájci típusú villák körébe tartozik, melynek jellegzetességei ma is megfigyelhetők a házon. A lombfűrészelt díszes fa oromzat, és a faszervezetes, lombfűrészelt deszkákkal berakott, nyitott veranda adják meg a ház karakterét. A homlokzatok vakoltak, az egykori gazdag vakolatdíszek csak stilizált formában jelennek meg rajtuk. A nyílászárók egyenes záródású, új fa ablakok, melyek arányai és osztása történeti jelleget idéznek. Az épület színezése harmonikus összehatású, különösen előnyös az ablakok és a faszervezetek azonos színezése, illetve a bádogos szerkezetek visszafogott kialakítása.

Kerítés:

A kerítés mészkeő lábazatú, műkö fedlapokkal. A kerítés fémszerkezete új Haidekker gyártmány, amit a kerítésen elhelyezett cégtábla jelez. A díszes kovácsoltvas osztó-mezők között íves lezárású, diagonális hálós kerítésmezők láthatóak. Az épületsarkon kőpillérek között kétszárnyú, kovácsoltvas kapu. Feltehetően szintén Haidekker gyártmány lehet; eredeti, vagy annak rekonstruált mása. A kapu felső része szecessziós vonalvezetésű, csigavonalas kovácsoltvas szerkezet, az alsó tömör fémtáblák kör mintákkal díszítettek.

A VÉDELEM INDOKLÁSA

Bár az épülettömeg jelentősen átépített, a Táncsics utcai főhomlokzat a történeti kialakítást idézi. A gyönyörűen felújított fa veranda, amellyel hogy nívós építészeti alkotás, ritkaságértéket is képvisel Ómátyásföldön.


JAVASLATOK

Az épületelemek egymással harmonizáló színezése mindenképpen megőrzendő. A homlokzati, időjárásnak kitétt faszervezetek folyamatos karbantartása javasolt. A homlokzaton bizonytalan elemekként hatnak az ablakkeretezések felett „lebegő” párkányok, ezek kiegészítése javasolt egy összekötő vakolatsávval, helyreállítva az architektonikus rendet. Továbbá javasolt a sarokkapu nádszövet takarásának eltávolítása, hogy a kapu teljes szépségében láthatóvá váljon.

A Rendelet III/7. szakasza tartalmazza a védettséggel összefüggő korlátozásokat és kötelezettségeket.



2019

sorszám:	városrész:
63	Mátyásföld
cím:	Jókai Mór u. 26. (Szilágyi Mihály u. 1.)
hrs:	105963/2
megnevezés: mai	villaépület
rendeltetés:	lakóház
védendő érték:	épület (H1)
építés éve:	1910-es évek eleje
építtető:	Neiszer Antal
tervező:	nem ismert
építőmester:	Paulheim József (?)
	
adatfelvétel időpontja:	2019. május
adatfelvevő:	Füsi Zsófia Völgzugoly Műhely Kft.
források:	Pálinkás-Bechtold 2016. 114.0.

LEÍRÁS

Településszerkezetben elfoglalt hely:

Az épület Ómátyásföldön helyezkedik el, a nagyvonalú telekosztással, széles utcákkal kialakított, nyaralótelepnek tervezett villanegyed területén. Ómátyásföldet az 1880-as évek végén parcellázták. Az épület a Jókai Mór utca, Szilágyi Mihály utca, Zsélyi Aladár utca, Nagyvázsony utca által határolt telektömbben helyezkedik el. A nyaralótelepnek ez a része – a Jókai Mór és a Zsélyi Aladár utca közé eső tömbök, valamint a Zsélyi Aladár utca egy szakasza – az 1910-20-as években, nagyjából egy időben épült be, valószínűleg Paulheim József sablonterve alapján.

Beépítési mód:

Az épület szabadon álló beépítéssel helyezkedik el a saroktelek közepén.

Tömegstruktúra:

Tipikusnak mondható Paulheim villa, szimmetrikus, középrizalitos tömegformával. A szélső traktusok egytengelyesek, míg a rizalit kéttengelyes. Hangsúlyos az oromzat kialakítása. A tetőforma csonkakontyos nyeregretető. A bejárathoz az épület bal oldalán lépcsősor vezet. Közelmúltbeli felújítás eredménye az épület jobb oldalán kialakított rámpa, mely a szuterén szinten kialakított garázsba vezet.

Homlokzatok, anyaghasználat:

A homlokzatok vakoltak, a tető cserépfedésű. A felújításkor leegyszerűsítették a korábban is visszafogott homlokzatszíveket: az ablakok körül egyszerű vakolatsáv fut körbe, az ereszek mentén körbefutó párkányzat helyét pedig csak sötétebb színezés jelzi. Az épület legkarakteresebb eleme a deszkázott oromzat, melyen kis fakonzolokon padlásablak-fülke látható. A főhomlokzat egy- illetve kétszárnyú homlokzati ablakai egyenes záródásúak, új szerkezetek, de a felújításkor törekedtek a történeti osztás visszaidézésére.

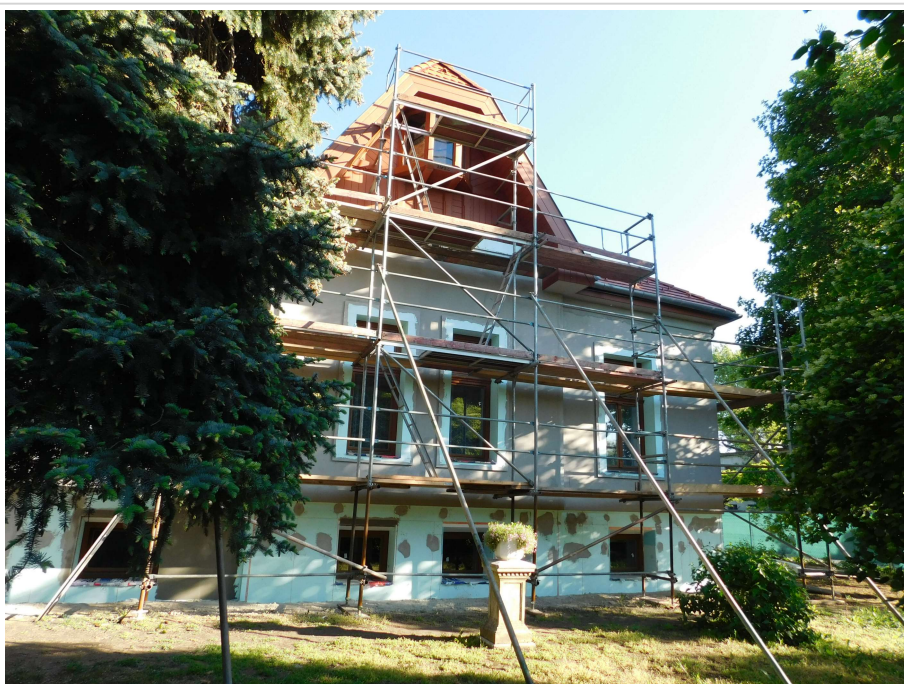
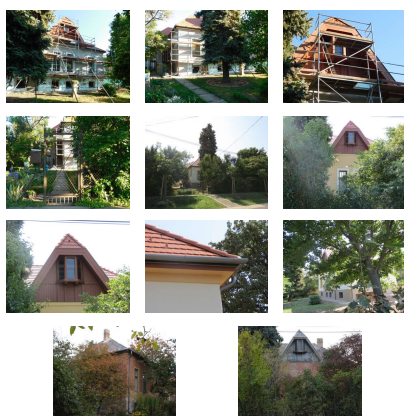
A VÉDELEM INDOKLÁSA

A villa Ómátyásföld villaépítészetének jellemző példája, mely felújított állapotban őrzi a terület építészeti jellegét. A ház a Paulheim típusú villák sorába illeszkedik, melyek tömegformájukban egymáshoz nagyon hasonló, részletképzésükben pedig nagy változatosságot mutató épületek Ómátyásföld villanegyedében.

JAVASLATOK

Az épületet a közelmúltban újjították fel. A fa oromzat szép állapotú, ennek folyamatos karbantartására szükséges. Egy esetlegesen soron következő felújítás során érdemes megfontolni a párkányzati tagozatának rekonstrukcióját, mely történeti részletekkel gazdagíthatná az épület látványát. A történeti hűség érdekében az épületszínezés egységesítése javasolt, a rizalit és az egyéb épületrészek színbeli elkülönítése nem volt jellemző.

A Rendelet II/7. szakasza tartalmazza a védettséggel összefüggő korlátozásokat és kötelezettségeket.



2019

sorszám:	városrész:
64	Mátyásföld
cím:	Koronafürt u. 1. (Veres Péter út 127.)
hrsz:	105786
megnevezés: mai rendeltetés:	villaépület lakóház
védendő érték:	épület (H1)
építés éve: építtető: tervező: építőmester:	1905. Zenker Alajosné nem ismert nem ismert
	
adatfelvétel időpontja:	2019. május
adatfelvevő:	Füsi Zsófia Völgyzugoly Műhely Kft.
források:	Lantos-Széman 2014. 52.o. Pálinkás-Bechtold 2016. 122.o.

LEÍRÁS

Településszerkezetben elfoglalt hely:

Az épület Ómátyásföldön helyezkedik el, a nagyvonalú telekosztással, széles utcákkal kialakított, nyaralótelepnek tervezett villanegyed területén, a HÉV vonala mellett. Ómátyásföldet az 1880-as évek végén parcellázták. Az épület a Veres Péter út, Koronafürt utca, Mészáros József utca, Pílóta utca által határolt telektömbben helyezkedik el, mely megőrizte a parcellázáskor kialakított határait.

Beépítési mód:

Az épület szabadon álló beépítéssel helyezkedik el a saroktelken. A főhomlokzat a Veres Péter út felé néz. Az épület telken belüli elhelyezése is a veres Péter út menti házsorhoz igazodik.

Tömegstruktúra:

Kétszintes, szuterén szinttel ellátott szecessziós villa. A Veres Péter út felőli homlokzat jobb sarkán sátoztető torony emelkedik, bal sarkához egy 4,5 fokban elforgatott, téglalap alaprajzú épületrész csatlakozik, emeletén faszervezetes erkéllyel. A Koronafürt utcai homlokzat hátsó részéhez sokszög záródású veranda csatlakozik.

Homlokzatok, anyaghasználat:

A homlokzat egyik legkarakteresebb eleme a téglalorítás, mely Mátyásföld villaépítészetében jellegzetes elem. A falfelületek sárga, a nyíláskeretek és az épületsarkok vörös téglával vannak kirakva, a konzolos oszto-ás koronázópárkány is látszó téglaszerkezet. A nyílásformák változatosak: félkörívesek, szegmensívesek, az egyik földszinti ablak pedig patkóívu. Figyelemre méltó eleme a háznak a lombfűrészelt díszű deszkákkal berakott emeleti erkély. A tető cementpala fedésű.

A VÉDELEM INDOKLÁSA

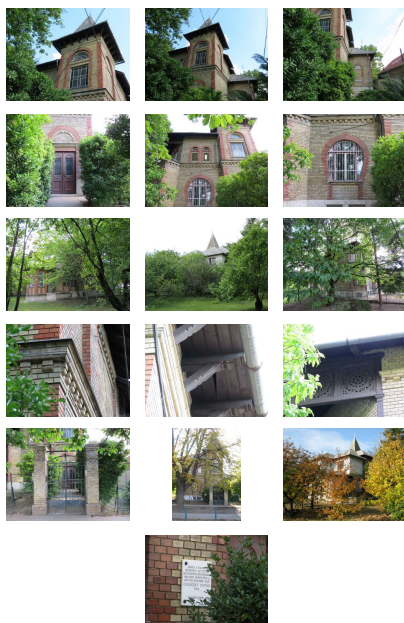
Az épület tornyos tömegformáját, és a Mátyásföldi villaépítészetre jellemző téglalorítású homlokzatát eredeti formájában őrizte meg, így a villanegyed történeti építészetének őrzője. Helytörténeti adalék, hogy az 1940-es években itt működött a mátyásföldi községháza.

JAVASLATOK


Javasolt a közterület felől látszó és homlokzatokhoz vezető, azokon futó (lég)vezetékek kiváltása. A homlokzati faszervezetek folyamatos karbantartása javasolt, időközönkénti felületkezeléssel. Javasolt a főbejáratnál jobbra elhelyezkedő vakablak lemezpárkányának eltávolítása. Ha a cementpala fedés cseréjére kerül sor, javasolt a jelenlegivel megegyező elemméretű, szálcement síkpala választása. Javasolt a nyílászárók rácsainak egységesítése, a homlokzati és lábazati színezéshez illeszkedőbb módon.

Az épület szép állapotú, ennek megőrzésére kell törekedni a szükséges karbantartási munkálatok elvégzésével.

A Rendelet II/7. szakasza tartalmazza a védettséggel összefüggő korlátozásokat és kötelezettségeket.



2019

sorszám:	városrész:
65	Mátyásföld
cím:	Koronafürt u. g. (Mészáros József u. 20.)
hrsz:	105800/2
megnevezés: mai rendeltetés:	kerítés kerítés
védendő érték:	kerítés (H2)
építés éve:	1905.
építettő:	nem ismert
tervező:	nem ismert
építőmester:	nem ismert
	
adatfelvétel időpontja:	2019. május
adatfelvevő:	Füsi Zsófia Völgyzugoly Műhely Kft.
források:	Lantos-Széman 2014. 52.o.

LEÍRÁS

A kerítés a saroktelket két oldalról határolja, egységes kialakítással. A Koronafürt utcai szakaszon egy egyszárnyú, a Mészáros József utcai oldalon egy egyszárnyú és egy kétszárnyú kapu tagolja a kerítést. A kerítés lábazata kőborítású, melyen műkö fedlapok láthatóak. A kerítés általános szakaszai Haidekker hálós mezők, melyek homorú felső íve csigavonallal csatlakozik a karcsú tartópálcákhoz. A kapuk magas köpillérek között állnak, a nyíló szerkezetek kialakítása a kerítésmezőkkel analóg kialakítású, homorú ívvel záródó. A kétszárnyú kapuzat különösen mives, felső ívén kovácsoltvas díszek, a hálós mezőben kerek formába foglalt virágdíszek láthatóak.

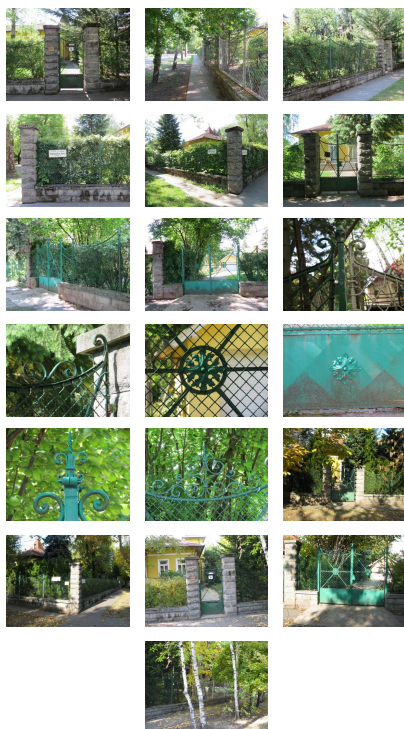
A VÉDELEM INDOKLÁSA

A kerítés a villanegyed történeti építészetének őrzője, illetve megmutatja, milyen igényességgel készült Ómátyásföld utcaképe a 20. század elején, így védelme indokolt.

JAVASLATOK

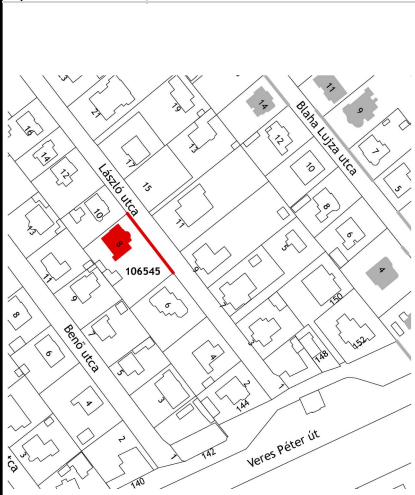
Javasolt a kerítéslábazatok, továbbá a pillérek műkö fedlapjainak megtisztítása, a mohásodás eltávolítása. Ez egységes utcakép érdekében javasolt a Koronafürt utcai szomszéd ezzel megegyező kialakítású kerítését is sötétzöldre festeni.

A Rendelet II/7. szakasza tartalmazza a védettséggel összefüggő korlátozásokat és kötelezettségeket.



2019

sorszám:	városrész:
66	Mátyásföld
cím:	László u. 8.
hrsz:	106545
megnevezés:	villaépület
mai rendeltetés:	lakóház
védendő érték:	épület és kerítés (H1, H2)
építés éve:	1920-as évek eleje
építtető:	Ráde Károly
tervező:	Szabó József
építőmester:	nem ismert



adatfelvétel időpontja:	2019. május
adatfelvevő:	Füsi Zsófia Völgyzugoly Műhely Kft.
források:	Lantos-Széman 2014. 53.o.

LEÍRÁS

Településszerkezetben elfoglalt hely:

Az épület Újmatyasföldön helyezkedik el, a HÉV vonalának közelében. Újmatyasföld parcellázása az 1900-as évek elején indult meg a Mátyásföldi Nyaralótelep mintájára, de önálló szövetkezeti működéssel. Ómatyasföldhöz képest kisebb méretű telekosztással, kissé sűrűbb beépítéssel jött létre.

Beépítési mód:

Az épület szabadon álló beépítéssel helyezkedik el a telek északnyugati oldalán. Az épület telke valamivel szélesebb az utcában jellemzőnél, így a kert felé néző oldalsó homlokzat is szépen látszik a közterület felől.

Tömegstruktúra:

Az épület fő tömege földszintes, szuterénes kialakítású, téglalap alaprajzú. Ezt tagolja a főhomlokzati középrizalit, mely a földszinten további íves épületrésszel bővített. A tetőtér beépített. A közelmúltban a szuterén szinten garázst alakítottak ki.

Homlokzatok, anyaghasználat:

A homlokzatok karakteres elemei a teraszok, melyek a középrizalit és az épület bal szárnyának első szintjén láthatók. A teraszokat tömör, íves lezárású mellvédek határolják. A homlokzatok felújítás alatt állnak, de az már látható, hogy a simára vakolt falakon díszes betéteket helyeztek el a középrizalit két oldalán, és az oromzati nyílászárók felett. Az épület terméskő lábazatú, mely a bal oldali bejárati részen a teljes földszinti falszakaszon folytatódik. Az épület nyílászárói íves záródásúak, mindegyik új szerkezet, mely osztásában a történeti szerkezetekre utal, de teljesen nem követi azokat. A tetőzet különleges elemei a bádóg csúcsdíszek. Az épület szuterén szintjén kialakított garázs kapuja jelentősen módosította történeti utcaképet, nem előnyös kialakítás.

Kerítés:

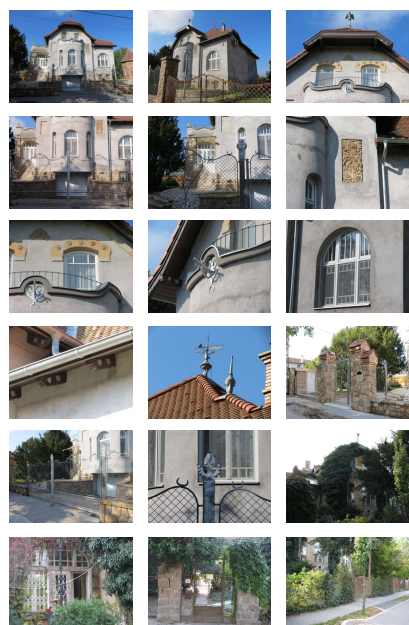
A kerítés új szerkezet, melynek hálós mezőit az eredeti mintájára alakították ki. A kerítés osztása és beépített kapuszárnyai a mai igényeket tükrözik. A kerítés lábazata terméskő burkolatú. A kapu pilléreit megnövelt mérettel, nem az eredeti állapot szerint építették újra.

A VÉDELEM INDOKLÁSA


Az épületet bár a mai igényeknek megfelelően jelentősen átalakították, a tömege, összhatása a kerítéssel történeti jelleget tükröz. Újmatyasföld történeti építészetének őrzőjeként védelemre érdemes érték.

JAVASLATOK

Javasolt a homlokzatfelújítás befejező munkáinak elvégzése, a hiányzó díszkazetta rekonstrukciója, a kerítés fém elemeinek lefestése. Javasolt a csúcsdíszek és az egyéb bádogos szerkezetek karbantartása. A homlokzati fa elemek megóvása javasolt időközönkénti felületkezeléssel. Bár a garázsbejáró lehajtó áthelyezése a friss felújítás miatt nem elvárható, érdemes megjegyezni, hogy annak áthelyezése nagymértékben javítaná az épület harmonikus összképét. Kisebb beavatkozást jelentene, és szintén javítaná az utcaképet a garázskapu színének megváltoztatása a lábazat színéhez közelítő árnyalatúra. A Rendelet II/7. szakasza tartalmazza a védettséggel összefüggő korlátozásokat és kötelezettségeket.



2019

sorszám:	városrész:
67	Mátyásföld
cím:	Májusfa u. 3/a.
hrsz:	105901/2
megnevezés:	Szalay-villa
mai rendeltetés:	lakóház
védendő érték:	épület (H1)
építés éve:	1898.
építető:	Szalay János és Pfenning Etelka
tervező:	nem ismert
építőmester:	nem ismert
	
adatfelvétel időpontja:	2019. május
adatfelvevő:	Füsi Zsófia Völgyzugoly Műhely Kft.
források:	Lantos-Széman 2014. 53.o. Pálinkás-Bechtold 2016. 71.o.

LEÍRÁS

Településszerkezetben elfoglalt hely:

Az épület Ómátyásföldön helyezkedik el, a nagyvonalú telekosztással, széles utcákkal kialakított, nyaralótelepnek tervezett villanegyed területén. Ómátyásföldet az 1880-as évek végén parcellázták. Az épület a Májusfa utca, Prodám utca, Rezgőfű utca és a Koronafűrt út által határolt telektömbben helyezkedik el, mely megőrizte a parcellázáskor kialakított határait.

Beépítési mód:

Az épület szabadon álló beépítéssel helyezkedik el a telek közepén.

Tömegstruktúra:

Az épület eredetileg földszintes, szimmetrikus, középrizalitos tömegének bal oldalán helyezkedett el a főbejárat, melyet később kétszintes épülettömeggé bővítettek. A villát manzárd tető fedi, mely a rizalit felett kiugrik, kontyolással záródik. Az épületbővítés kontyolt nyeregteretével csatlakozik a manzárdtetőhöz.

Homlokzatok, anyaghasználat:

A homlokzatok vakoltak, a tető hódfarkú cserépfedésű. A sötétbarna, simára vakolt falfelületeket világos ablakkeretezések, az épületsarkokat pedig armírozás díszíti. Az épület legkarakteresebb eleme az oromzati mező, melyben mitológiai nőalakot ábrázoló stukkó dombormű látható. Az archív fotó szerint egykor az ablakok feletti mezőket és a főpárkányt is gazdag stukkóornamentika borította.

A VÉDELEM INDOKLÁSA

Bár az épülettömeget jelentősen kiegészítették, s a homlokzatot díszítőit többségében megfosztották, a főhomlokzat utcához közeli szakasza történeti karakterét őrzi, továbbá értékes stukkódísz maradt fenn az oromzatmezőben. A villa Ómátyásföld történeti építészetének őrzője, így védelemre érdemes.

JAVASLATOK

Az épületről teljesen hiányzik a zárópárkány, ami bizonytalanná, aránytalanná teszi a homlokzatokat. Ennek kialakítása - akár az eredetinel egyszerűbb formában - kívánatos lenne a hiteles történeti karakter kialakítása céljából. Javasolt világosabb épületszín választása, mivel a jelenlegi sötétbarna szín a cserépfedéssel egybeolvad, monoton épülettömb hatását kelti, továbbá Mátyásföldön jellemzően csak a világosabb alapszínek mellett kiegészítésként, kis felületeken jelenik meg. Amennyiben az épületszínezés módosul, javasolt ahhoz igazítani a kerítéslábazatok és -pillérek festését is. A műanyag lemezzel letakart, falszerű kerítés nem előnyös az utcakép szempontjából, takarás céljából növényzet telepítése javasolt. A Rendelet II/7. szakasza tartalmazza a védelemmel összefüggő korlátozásokat és kötelezettségeket.



2019

sorszám:	városrész:
68	Mátyásföld
cím:	Májusfa u. 4.
hrsz:	105910
megnevezés:	kerítés
mai rendeltetés:	kerítés
védendő érték:	kerítés (H2)
építés éve:	1910.k.
építető:	nem ismert
tervező:	nem ismert
építőmester:	nem ismert
	
adatfelvétel időpontja:	2019. május
adatfelvevő:	Füsi Zsófia Völgzugoly Műhely Kft.
források:	Lantos-Széman 2014. 54.o.

LEÍRÁS

A Májusfa utca 4-6. szám alatti kerítés korábban feltehetően egy telekhez tartozott, melyet megosztottak. A májusfa utca 6. előtti kerítésszakaszt átalakították, a Májusfa utca 4. előtti szakasz az eredeti kialakítást őrzi. A kerítés természetű lábazatú, műkö fedlappal. A telek bal oldalán egy egyszárnyú és egy kétszárnyú kapu áll. A kerítés gazdagon díszített kovácsoltvas szerkezet. A domború ívvel záródó Haidekker hálós kerítésmezőket félköríves záródású, csigavonalú mintákkal díszített függőleges elválasztó sávok tagolják. A kerítés egységesen sötétzöld színűre festett.

A VÉDELEM INDOKLÁSA

A dekoratív, nívós kidolgozású kerítés Mátyásföld történeti építészetének őrzője, megjeleníti az utcaképhez való viszonyulás fontosságát, így védettsége indokolt.

JAVASLATOK

A kerítés szép állapotú, ennek megőrzésére kell törekedni a szükséges karbantartási munkálatok elvégzésével.

A Rendelet II/7. szakasza tartalmazza a védettséggel összefüggő korlátozásokat és kötelezettségeket.



2019

sorszám:	városrész:
69	Mátyásföld
cím:	Májusfa u. 6.
hrsz:	105909
megnevezés:	kerítés
mai rendeltetés:	kerítés
védendő érték:	kerítés (H2)
építés éve:	1910. k.
építtető:	nem ismert
tervező:	nem ismert
építőmester:	nem ismert
	
adatfelvétel időpontja:	2019. május
adatfelvevő:	Füsi Zsófia Völgzugoly Műhely Kft.
források:	Lantos-Széman 2014. 54. o.

LEÍRÁS

A Májusfa utca 4-6. szám alatti kerítés korábban feltehetően egy telekhez tartozott, melyet megosztottak. A májusfa utca 6. előtti kerítésszakaszt átalakították, a Májusfa utca 4. előtti szakasz az eredeti kialakítást őrzi. A kerítés lábazat vörös téglaburkolatú, műkö fedlappal. A kerítésszakasz bal oldalán áll az eredetileg a telek közepére tájolt bejárati egyszárnyú kapu. A kerítés gazdagon díszített kovácsoltvas szerkezet. A domború ívvel záródó Haidekker hálós kerítésmezőket félköríves záródású, csigavonalú mintákkal díszített függőleges elválasztó sávok tagolják. A kapu fülkeszerű építményként folytatódik a telken belül. A kerítés egységesen ezüst színűre festett.

A VÉDELEM INDOKLÁSA

A dekoratív, nivós kidolgozású kovácsoltvas kerítés és kapuzat Mátyásföld történeti építészetének őrzője, megjeleníti az utcaképhez való viszonyulás fontosságát, így védettsége indokolt.

JAVASLATOK

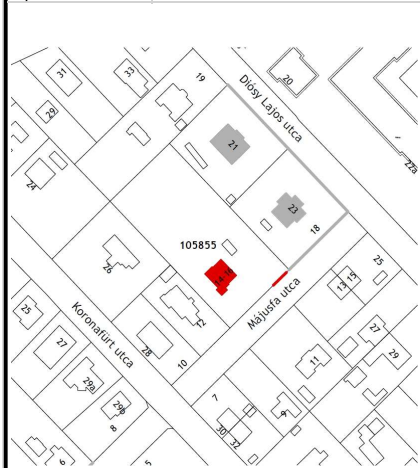
Javasolt a kapuzatok felső részét takaró fémlemez eltávolítása. Javasolt továbbá a kerítés fém elemeinek sötétzöld színűre festése, a szomszéd kerítéssel megegyező árnyalatban. Ez egységesebb megjelenést adna a szerkezetükben hasonló kerítésszakaszoknak, ami kedvező hatással lenne az utcaképre.

A Rendelet II/7. szakasza tartalmazza a védettséggel összefüggő korlátozásokat és kötelezettségeket.



2019

sorszám:	városrész:
70	Mátyásföld
cím:	Májusfa u. 14-16.
hrsz:	105855
megnevezés: mai rendeltetés:	Mátray-villa lakóház
védendő érték:	épület és kapuzat (H1, H2)
építés éve: építtető: tervező: építőmester:	1890-es évek második fele Mátray Géza nem ismert nem ismert



adatfelvétel időpontja:	2019. május
adatfelvevő:	Füsi Zsófia Völgyzugoly Műhely Kft.
források:	Lantos-Széman 2014. 55. o. Pálinkás-Bechtold 2016. 72.o.

LEÍRÁS

Településszerkezetben elfoglalt hely:

Az épület Ómátyásföldön helyezkedik el, a nagyvonalú telekosztással, széles utcákkal kialakított, nyaralótelepnek tervezett villanegyed területén. Ómátyásföldet az 1880-as évek végén parcellázták. Az épület a Májusfa utca, Diósy Lajos utca, Hunyadvár utca és Koronafűt utca által határolt telektömbben helyezkedik el, mely megőrizte a parcellázáskor kialakított határait.

Beépítési mód:

Az épület szabadon álló beépítéssel helyezkedik el a közbenső telken.

Tömegstruktúra:

Az épület tömege összetett, a szintek száma balról jobbra fokozatosan csökken. A baloldalon álló torony háromszintes, mai sátozott kialakítása előtt attikafalas, lapostetős lezárás volt látható. A toronyhoz kétszintes, félnyeregterővel fedett épületrész csatlakozik, melytől jobbra a magasított lábazaton álló faszervezetű veranda áll.

Homlokzatok, anyaghasználat:

A torony homlokzatai simára vakoltak, nyílásai félköríves ablakok. A második szint felett osztópárkány fut körbe. A torony egykor gazdagon díszített, köllábazatú, vakolatsávokkal, sarokarmírozással ellátott, nagy kiülési párkánnyal koronázott épületrész volt. A kétszintes épülettömeg homlokzata a földszinten vakolatsávokkal, az emeleten téglával, a sarkokon armírozással díszített. Nyílásai egyenes záródású ablakok. Az épület értékes eleme az emeleti üvegezett télikert, melynek nagyméretű ablakán színesüveg betétek láthatóak. A fa veranda egy 2012-es tüzeset során megrongálódott, rossz állapotú. Az épület utcaképet gazdagítja az előkertben található történeti kertépítészeti elemek: a grottaszerű szikla, a növényágások, a vasvázás pavilon, melyek megőrzésre érdemesek.

Kerítés:

A telek jobb oldalán álló kovácsoltvas kapuzat egy korábban itt álló kerítés része lehetett, mivel a jelenlegi kerítés stílusától teljesen eltérő. A kétszárnyú kapu három szakaszra osztott, melyből a felső kettő gazdagon díszített kovácsoltvas szerkezet, az alsó szakasz tömör elemekből áll, rajtuk keretbe foglalt virágdíszek. A kapu kilincse nem eredeti, nem illeszkedik a kapuhoz. Érdekes, hogy az újabb szerkezetű bejárati kapu kilincse tűnik inkább e szerkezet eredeti darabjának.

A VÉDELEM INDOKLÁSA

Az épület a torony lefedését leszámítva eredeti tömegét őrzi. A reprezentatív, tornyos kialakítás a 19. század végi villaépítészetnek kedvelt formája volt, melynek Mátyásföldön is több képviselője maradt fenn. Az épület karaktere, tömegformálása Ómátyásföld nivós történeti villaépítészetében is kiemelkedő, különleges helyet foglal el, védettsége indokolt. A kapuzat értékes műkovácsmunka, szintén védelemre érdemes.

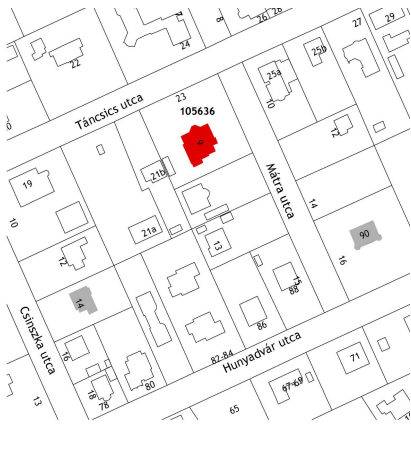
JAVASLATOK

Az épület állapota teljeskörű felújítást kíván, melynek folyamán kiemelt figyelmet kell fordítani az eredeti elemek - nyílászárók, vakolatdíszek, kertépítészeti elemek, kapuzat – megőrzésére, helyreállítására. A rossz állapotú fa veranda szerkezetének rekonstrukciója javasolt, a még látható elemek alapján. Javasolt a kapuzat és a kerítés felújítása.

A Rendelet II/7. szakasza tartalmazza a védettséggel összefüggő korlátozásokat és kötelezettségeket.



2019

sorszám:	városrész:
71	Mátyásföld
cím:	Mátra u. 9. (Táncsics. u. 23.)
hrsz:	105636
megnevezés:	villaépület
mai rendeltetés:	lakóház
védendő érték:	épület (H1)
építés éve:	1900. k.
építtető:	Zehntbauer Gyula
tervező:	nem ismert
építőmester:	nem ismert
	
adatfelvétel időpontja:	2019. május
adatfelvevő:	Füsi Zsófia Völgyzugoly Műhely Kft.
források:	Lantos-Széman 2014. 55.o. Bechtold-Pálinkás 2016. 122.o.

LEÍRÁS

Településszerkezetben elfoglalt hely:

Az épület Ómátyásföldön helyezkedik el, a nagyvonalú telekosztással, széles utcákkal kialakított, nyaralótelepnek tervezett villanegyed területén. Ómátyásföldet az 1880-as évek végén parcellázták. Az épület a Mátra utca, Táncsics utca, Csinszka utca és Hunyadvárutca által határolt telektömbben helyezkedik el, mely megőrizte a parcellázáskor kialakított határait.

Beépítési mód:

Az épület szabadon álló beépítéssel helyezkedik el a telken, főhomlokzata a Táncsics utca felé néz.

Tömegstruktúra:

Az épület fő, négyszögletes tömegét a főhomlokzaton sokszögzáródású középrizalit, a Mátra utca felől 45 fokban elforgatott torony és sarokrizalit tagolja. A mozgalmas tömegforma lefedése kontyolt nyeregtető, melyhez az oromzati kiemelésnél magasabb gerincű kontyolt nyeregtető csatlakozik. A torony sátozottóval fedett. A főhomlokzat középtengelyében elhelyezett bejárathoz elegáns, íves kétkarú lépcső vezet. Az épület szuterén- és földszintes kialakítású, tetőtere részben beépített.

Homlokzatok, anyaghasználat:

A homlokzatok vakoltak, gazdag vakolatdíszítéssel. A rizalit sarkait armírozott félszlopokra támaszkodó párkányzatos díszítik. A rizalit földszinti nyílásai féköríves záródásúak, felettük vakolatkeret. A mellékszárnyak kettős ablakai aediculás keretezésűek, melyek közül a jobb oldali nyitott timpanonjában puttók tartotta címeres stukkódísz látható. A homlokzati falfelületek részben simára vakoltak, részben vakolatsávósak, a sarkok armírozottak. A homlokzat karakteres eleme a fa oromzati díszítés és az oromfal látszó favázaz tégla szerkezete, továbbá a az elegáns kőlépcső és mívés kovácsoltvas korlátja.

A VÉDELEM INDOKLÁSA

Az épület bár elhanyagolt állapotú, karaktere, tornyos tömegformája és építészeti részletei Ómátyásföld nívós történeti villaépítészetében is kiemelkedőek, az épület védettsége indokolt.

JAVASLATOK

Az épület állapota teljeskörű felújítást és környezetrendezést igényel, melynek során kiemelt figyelmet kell fordítani az eredeti elemek megőrzésére. A homlokzatfelújításkor a látszó fa elemek – oromzati faváz, íves díszítő szerkezet – illetve a teraszkorlát egységes színezése javasolt, a harmonikusabb összhatás érdekében. Javasolt az ereszek levezetésére diszkrétebb megoldás keresése. Ha igény merül az épület bővítésére, az kizárólag a közterületről nem látható módon, az utcai homlokzatok tömegarányának megtartásával javasolt. Méltatlan az épületet körülvevő dűledező kerítés is, melynek az épülethez illeszkedő, történeti jellegű kialakítása szintén fontos feladat a felújításkor.

A Rendelet II/7. szakasza tartalmazza a védettséggel összefüggő korlátozásokat és kötelezettségeket.



2019

sorszám:	városrész:
72	Mátyásföld
cím:	Mátra u. 13.
hrsz:	105638
megnevezés:	kerítés
mai rendeltetés:	kerítés
védendő érték:	kerítés (H2)
építés éve:	nem ismert
építtető:	nem ismert
tervező:	nem ismert
építőmester:	nem ismert
	
adatfelvétel időpontja:	2019. május
adatfelvevő:	Füsi Zsófia Völgyzugoly Műhely Kft.
források:	

LEÍRÁS

A Mátra utcán álló kerítés domború ível záródó mezői diagonálisan font hálós kitöltésűek. A mezőket karcsú vas szelvények tagolják, melyek teteje kinyíló virágot formáz. A keretek íves felső vonalát apró, kúp alakú hegyek sorozata díszíti. A kerítésen egy egyszárnyú és egy nagyméretű tolókapu található, melyek a mezőkhöz hasonlóan íves lezárásúak, és hálós kitöltésűek. A kerítés egységesen zöld színűre festett.

A VÉDELEM INDOKLÁSA

A kerítés jó ritmusú formálása, igényes anyaghasználata értékkel bír, követendő minta lehet a harmonikus utcakép kialakításához. A kerítés Mátyásföld történeti építészetének őrzője, mint Haidekker típusú szerkezet, így védettsége indokolt.

JAVASLATOK

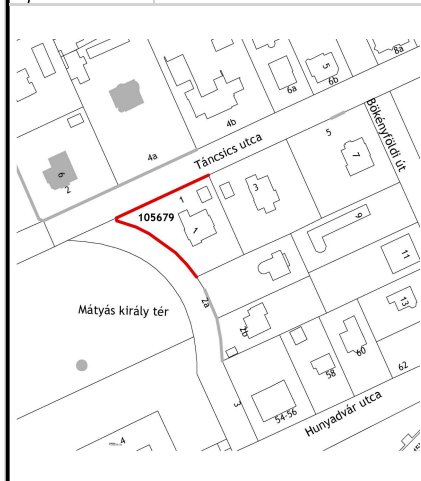
A kerítés jó állapotú, ennek megtartása érdekében javasolt folyamatos karbantartása.

A Rendelet II/7. szakasza tartalmazza a védettséggel összefüggő korlátozásokat és kötelezettségeket.



2019

sorszám:	városrész:
73	Mátyásföld
cím:	Mátyás király tér 1. (Táncsics u. 1.)
hrsz:	105679
megnevezés: mai	kerítés
rendeltetés:	kerítés
védendő érték:	kerítés (H2)
építés éve:	1910. k.
építtető:	Palágyi Kálmán
tervező:	nem ismert
építőmester:	nem ismert



adatfelvétel időpontja:	2019. május
adatfelvevő:	Füsi Zsófia Völgyzugoly Műhely Kft.
források:	Lantos-Széman 2014. 56.o. Bechtold-Pálinkás 2016. 73.o.

LEÍRÁS

Az egykori Spett-villa kerítése saroktelket határol. A telek különös, íves formája a Mátyás király tér íves formájához igazított utcahálózat miatt alakult ki. A kert egykori bejárata a Mátyás tér és a Táncsics utca sarkán nyílt, mely helyen a kapuzat ma is látható, de használaton kívüli. A kapuzata és a kerítés is lendületes vonalvezetésű, szecessziós formálásmódot mutató szerkezet. A kapuzat a kerítésnél magasabb, karcos körösztolpok tartják, melyek csúcspárossal záródnak. Különlegesen szép a kapu középrészének virágot formázó díszítménye, és a levélformájú kilincs. A kapuzat kivételével a kerítés nádszövettel takart az utca felől, így látványa jelenleg csak a belső udvarról élvezhető.

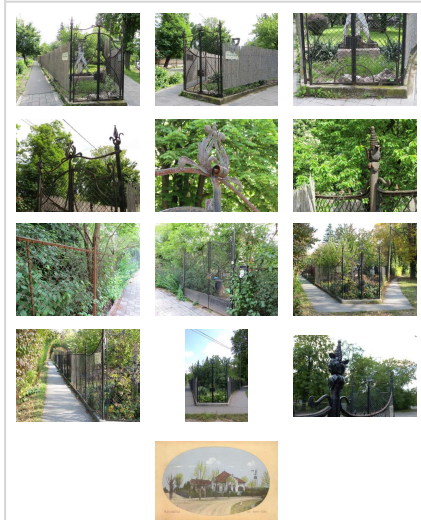
A VÉDELEM INDOKLÁSA

A Mátyás király tér Mátyásföld központi parkja, melyet több védett kerítés, épület határol. A kerítés hozzájárul a tér történeti hangulatának megőrzéséhez, ezen kívül igényes, esztétikus alkotás, védelemre érdemes.

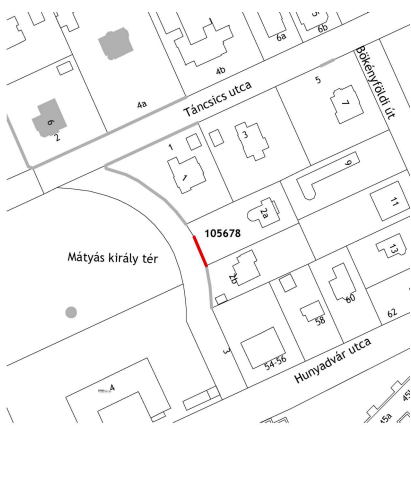
JAVASLATOK

Javasolt a kapuzat újrafestése a korrózió elleni védelem céljából, illetve a takaró nádszövet eltávolítása a teljes kerítéshosszon. A kert intimitásának biztosítása céljából növényzet telepítése javasolt a kerítések mentén.

A Rendelet II/7. szakasza tartalmazza a védettséggel összefüggő korlátozásokat és kötelezettségeket.



2019

sorszám:	városrész:
74	Mátyásföld
cím:	Mátyás király tér 2/a.
hrsz:	105678
megnevezés:	kerítés
mai rendeltetés:	kerítés
védendő érték:	kerítés (H2)
építés éve:	1890-es évek
építtető:	Csáky Árminné
tervező:	nem ismert
építőmester:	nem ismert
	
adatfelvétel időpontja:	2019. május
adatfelvevő:	Füsi Zsófia Völgzugoly Műhely Kft.
források:	Lantos-Széman 2014. 56.o.

LEÍRÁS

Az Mátyás király téren álló egykori Laufer-nyaraló kerítése és kapuzata kiemelkedő minőségű műkovácsmunka. A kapuzat két vaskos téglapillér között áll, melyek fedkövei sérültek, hiányosak. A kétszárnyú kapu körökből építkező kompozíciója egyedülálló Mátyásföldön. A kapuhoz két oldalról csatlakozó kerítés kőlabazatú, pálcás kovácsoltvas szerkezet, melynek felső szegélyén díszítősor fut. A telek bal oldalán új kapuzatot építettek be, mely nem képvisel történeti értéket, s a meglévő elemekhez minőségében, stílusában nem illeszkedik.

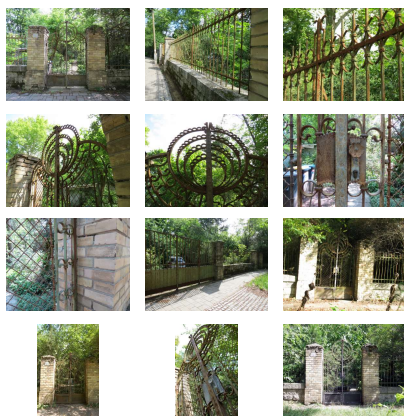
A VÉDELEM INDOKLÁSA

A Mátyás király tér Mátyásföld központi parkja, melyet több védett kerítés, kapuzat, épület határol. A kerítés és a kapuzat hozzájárul a tér történeti hangulatának megőrzéséhez, védendő érték.


JAVASLATOK

Javasolt a kapuzat és kerítés felújítása, a téglapillérek sérült részeinek újralfalazása, a fedkövek pótlása az eredetiek szerint. Az új kapuzat helyére javasolt minőségében a történeti kerítéshez közelítő elemek beépítése. A fémelemek korrózió elleni védelme, újrafestése javasolt a szomszéd kerítésekhez igazodóan fekete színűre.

A Rendelet II/7. szakasza tartalmazza a védettséggel összefüggő korlátozásokat és kötelezettségeket.



2019

sorszám:	városrész:
75	Mátyásföld
cím:	Mátyás király tér 2/b.
hrsz:	105677
megnevezés: mai rendeltetés:	kerítés kerítés
védendő érték:	kerítés (H2)
építés éve:	nem ismert
építettő:	nem ismert
tervező:	nem ismert
építőmester:	nem ismert
	
adatfelvétel időpontja:	2019. május
adatfelvevő:	Füsi Zsófia Völgyzugoly Műhely Kft.
források:	

LEÍRÁS

A kerítés a Mátyás király tér 2/a szám alatti, egykori Laufer-villa kerítésének folytatása. A ma két részre osztott telek eredetileg egyként működött. A kerítés a szomszédéval megegyező, kőlabazatú, pálcás kovácsoltvas szerkezet, melynek felső szegélyén díszítősor fut. A kapuzatokban láthatunk eltérést: nem téglá, hanem kőpillérek között állnak a kétszárnyú, kovácsoltvas szerkezetű kapuzatok a telek két szélén. A kapuzatok díszítése az általános kerítésszakaszokkal megegyező.

A VÉDELEM INDOKLÁSA

A Mátyás király tér Mátyásföld központi parkja, melyet több védett kerítés, kapuzat, épület határol. A kerítés és a kapuzatok hozzájárulnak a tér történeti hangulatának megőrzéséhez, védendő értékek.

JAVASLATOK

Javasolt a Mátyás király tér 2/a. és 2/b. szám alatti kerítések egységes színűre festése. Ez egységesebb megjelenést adna a szerkezetünkben megegyező kerítésszakaszoknak, ami kedvező hatással lenne az utcaképre. A kapuzatok korrodálódásának megállítása, újrafestése javasolt.

A Rendelet II/7. szakasza tartalmazza a védettséggel összefüggő korlátozásokat és kötelezettségeket.



2019