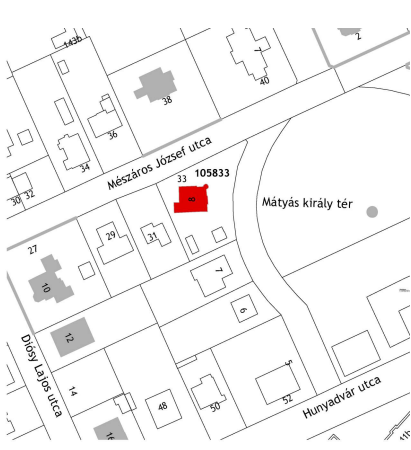


sorszám:	városrész:
76	Mátyásföld
cím:	Mátyás király tér 8. (Mészáros József u. 33.)
hrsz:	105833
megnevezés: mai	Kacsvinszky-nyaraló
rendeltetés:	posta
védendő érték:	épület (H1)
építés éve:	1890-es évek
építető:	Kacsvinszky-család
tervező:	nem ismert
építőmester:	nem ismert
	
adatfelvétel időpontja:	2019. május
adatfelvevő:	Füsi Zsófia Völgyzugoly Műhely Kft.
források:	Lantos-Széman 2014. 57.o. Bechtold-Pálinkás 2016. 75.o.

LEÍRÁS

Településszerkezetben elfoglalt hely:

Az épület Ómátyásföldön helyezkedik el, a nagyvonalú telekosztással, széles utcákkal kialakított, nyaralótelepnek tervezett villanegyed területén, a Mátyás király tér közvetlen közelében. Ómátyásföldet az 1880-as évek végén parcellázták. A terület nyaralóhely jellege miatt fontos volt a zöldfelületek kialakításának kérdése, így már a kezdetektől a koncepció része volt egy központi park létrehozása – ez lett a Mátyás király tér. Az épület a Mátyás király tér, Mészáros József utca, Diósy Lajos utca és Hunyadvár utca által határolt teletömbben helyezkedik el, mely megőrizte a parcellázáskor kialakított határait.

Beépítési mód:

Az épület szabadon álló beépítéssel helyezkedik el a saroktelken, a Mészáros József utcához képest 45 fokkal elforgatva. A telek és az épület bejárata az utcasarokra tájolt.

Tömegstruktúra:

A földszintes, téglalap alaprajzú fő tömeg sarokrizalitokkal tagolt, legkarakteresebb eleme pedig a sarkon elhelyezett kerek, kúp-sisakos torony. A fedés az épületkontúr követő kontyolt nyeregretető.

Homlokzatok, anyaghasználat:

Az épület a Mészáros József utca és a Mátyás király tér felé egyenrangú homlokzatokkal rendelkezik, a kettő találkozásánál kiemelkedő torony tengelyében nyílik a bejárati ajtó. A homlokzatok vakoltak, visszafogott díszítésűek, csak az ablakok körül és az ereszek mentén fut körbe egyszerű vakolatsáv. Az ablakok szegmensíves lezárású, kovácsoltvas ablakosárral ellátott, fehérre festett faszerkezetek. Az épület színezése kontrasztos, de az archív fotók szerint eredeti állapotában is hasonló látványt nyújtott az épület. A közelmúltban hozzátoldott elem az akadálymentesítést szolgáló hosszú rámpa, melynek kialakítása funkcionálisan szükségszerű lehetett, de a történeti főhomlokzat képét jelentősen megváltoztatta.

A VÉDELEM INDOKLÁSA

Az épület eredeti tömegformáját megőrizve hozzájárul a Mátyás király tér, és egész Mátyásföld történeti karakterének fennmaradásához.

JAVASLATOK

Az akadálymentes rámpa diszkrétebb elhelyezhetőségének vizsgálata javasolt. Amennyiben a rámpa jelenlegi helyén marad, javasolt a korlátokat filigránabb szerkezetre cserélni.

A Rendelet II/7. szakasza tartalmazza a védettséggel összefüggő korlátozásokat és kötelezettségeket.



2019

sorszám:	városrész:
77	Mátyásföld
cím:	Mészáros József u. 5. (Zsélyi Aladár u. 12.)
hrsz:	106035
megnevezés:	villaépület
mai rendeltetés:	lakóház
védendő érték:	épület és kerítés (H1, H2)
építés éve:	1910-es évek
építtető:	nem ismert
tervező:	Hudetz János
építőmester:	Paulheim József
adatfelvétel időpontja:	2019. május
adatfelvevő:	Füsi Zsófia Völgyzugoly Műhely Kft.
források:	Lantos-Széman 2014. 57.o. Bechtold-Pálinkás 2016. 76.o.

LEÍRÁS

Településszerkezetben elfoglalt hely:

Az épület Ómátyásföldön helyezkedik el, a nagyvonalú telekosztással, széles utcákkal kialakított, nyaralótelepnek tervezett villanegyed területén. Ómátyásföldet az 1880-as évek végén parcellázták. Az épület a Mészáros József utca, Zsélyi Aladár utca, Hunyadvár utca és Pílóta utca által határolt telektömbben helyezkedik el, mely megőrizte a parcellázáskor kialakított határait.

Beépítési mód:

Az épület szabadon álló beépítéssel helyezkedik el a saroktelken. A főhomlokzat a Mészáros József utca felé néz.

Tömegstruktúra:

Az épülettömeg a Mátyásföldön jellegzetes formát mutatja: az egyszerű, téglalap alaprajzú tömeget a főhomlokzaton oromzatos rizalit tagolja. Az épület bal oldalán lépcső vezet a bejárathoz, a verandára. Az épület szuterén- és földszintes kialakítású.

Homlokzatok, anyaghasználat:

A ház jellegzetes karakterét az oromfal kialakítása adja, mely sokszögzáródású, és felületét geometrikus kompozíciójú vakolatsávok díszítik. A homlokzatok vakoltak, díszítetlenek, az egyszerű ablakkeretezést a vakolat síkugrásával alakították ki. A tető cementpala fedésű. Az épület a kert dús növényzete miatt ma kevésbé érvényesül az utcaképből.

Kerítés:

A kerítés téglalábatű, téglapillérekkel osztott. A kapu és a kerítés Haidekker gyártmány, melyet a kilincs alatti mezőben elhelyezett cégtábla bizonyít. Az általános kerítésszakaszokon homorú ívű, hálós kitöltésű mezők sorakoznak a díszes záródó vas pálcák között. Az ívek homorulatában csigavonalas díszítő elemek láthatóak. A kapuzat a főhomlokzat bal oldalára tájolt, két téglapillér közötti kétszárnyú, kovácsoltvas szerkezet, lendületes ívű díszítéssel. A kapu eredeti részleteit is megőrizte, kilincse különösen szépen formált.

A VÉDELEM INDOKLÁSA

A villa és kerítése Ómátyásföld villaépítészetének jellemző példája, mely jó állapotban őrzi a terület építészeti jellegét. A ház a Paulheim típusú villák körébe sorolható, melyek tömegformájukban egymáshoz nagyon hasonló, részletképzésükben pedig nagy változatosságot mutató épületek Ómátyásföld villanegyedében.


JAVASLATOK

Az épület jó állapotú, folyamatos karbantartással javasolt a jelen állapot fenntartása. Ha az épület tetőfedésének cseréjére kerül sor, javasolt a jelenlegivel megegyező elemméretű, szálcement síkpala választása. A kapuzat pilléreinek fedkövei mohásodnak, ezek megtisztítása javasolt a további károsodás megelőzése érdekében.

A Rendelet II/7. szakasza tartalmazza a védelemmel összefüggő korlátozásokat és kötelezettségeket.



2019

sorszám:	városrész:
78	Mátyásföld
cím:	Mészáros József u. 8. (Zsélyi Aladár u. 10.)
hrsz:	106049
megnevezés: mai rendeltetés:	Csikváry-villa lakóház
védendő érték:	épület és kapuzat (H1, H2)
építés éve: építtető: tervező: építőmester:	1909. Csikváry-család Paulheim József Paulheim József
	
adatfelvétel időpontja:	2019. május
adatfelvevő:	Füsi Zsófia Völgyzugoly Műhely Kft.
források:	Lantos-Széman 2014. 58.o. Pálinkás-Bechtold 2016. 76.o.

LEÍRÁS

Településszerkezetben elfoglalt hely:

Az épület Ómátyásföldön helyezkedik el, a nagyvonalú telekosztással, széles utcákkal kialakított, nyaralótelepnek tervezett villanegyed területén. Ómátyásföldet az 1880-as évek végén parcellázták. Az épület a villanegyed nyugati határán, a Mészáros József utca, Zsélyi Aladár utca, Veres Péter út és Pilóta utca által határolt telektömbben helyezkedik el.

Beépítési mód:

Az épület szabadon álló beépítéssel helyezkedik el a saroktelken. A főhomlokzat a Mészáros József utca felé néz.

Tömegstruktúra:

Földszintes, szuterénes épület. Tipikusnak mondható Paulheim villa, szimmetrikus, középralitos tömegformával. A szűlő traktusok egytengelyesek, míg a rizalit háromtengelyes. Hangsúlyos az oromzat kialakítása. A tetőforma csonkakontyos nyeregtető. Az épület jobb oldalán lépcső vezet a bejáratához. A közelmúltbeli felújításkor a tetőteret beépítették, melynek tetősíklakos megoldása az eredeti tetőkötűrt tiszteletben tartja.

Homlokzatok, anyaghasználat:

A homlokzatok vakoltak, díszítésük visszafogott. A korábbi stukkó és vakolatból kialakított tagozatok helyett ragasztott elemek láthatóak az ablakok körül és a párkánynál. Az épületet a felújításkor feltehetően a külső oldalon hőszigetelték, e beavatkozás során tűnhettek el az eredeti díszítőelemek. A nyílászárók új szerkezetek, arányuk az eredetitől eltérő, osztásukban törekedtek a történeti jelleg megőrzésére. Az oromzat geometrikus, sávós díszítésű.

Kerítés:

A téglapillérek között álló kapuzat Haidekker gyártmány. A kapu kétszárnyú, kovácsoltvas szerkezet, lendületes ívű díszítéssel. A kapu eredeti részleteit is megőrizte, kilincse különösen szépen formált. A kerítés többi része új szerkezet, nem képvisel történeti értéket.

A VÉDELEM INDOKLÁSA

Az épület az ómátyásföldi villaépítészet Paulheim típusú villáinak körébe tartozik. A házat a mai igények átformálták, de tömegformája még őrzi történeti jellegét, így védelemre érdemes. Emellett megjegyzendő, hogy a történeti épületek külső hőszigetelése jelentősen átformálja az épület karakterét.

JAVASLATOK

Az épületet a közelmúltban újították fel. Javasolt a visszafogott homlokzati színvilág megőrzése. A Rendelet II/7. szakasza tartalmazza a védelemmel összefüggő korlátozásokat és kötelezettségeket.



2019

sorszám:	városrész:
79	Mátyásföld
cím:	Mészáros József u. 10.
hrsz:	106043
megnevezés:	kapuzat
mai rendeltetés:	kapuzat
védendő érték:	kapuzat (H2)
építés éve:	1900-as évek eleje
építtető:	nem ismert
tervező:	nem ismert
építőmester:	nem ismert
	
adatfelvétel időpontja:	2019. május
adatfelvevő:	Füsi Zsófia Völgyzugoly Műhely Kft.
források:	Lantos-Széman 2014. 58.o. Pálinkás-Bechtold 2016. 77.o.

LEÍRÁS

A kapuzat kialakításában teljesen megegyezik a Mészáros József utca 5. és 8. szám alatti épületek kapuzataival. A téglapillérek között kétszárnyú kovácsoltvas kapu áll, mely Haidekker gyártmány. A téglapilléreket műkö elemek fedik. A kapu lendületes ívekkel, csigavonalakkal díszített. A kapu kilincse sajnos nem eredeti.

A VÉDELEM INDOKLÁSA

Az egykori nyaraló épülete mára már szinte teljesen elvesztette egykori jellegzetes értékeit, ám a telekhez tartozó kapuzat még őrzi az eredeti építészeti minőséget. Ómátyásföld történeti építészetének őrzőjeként megjeleníti az utcaképhez való viszonyulás fontosságát, így védettsége indokolt.

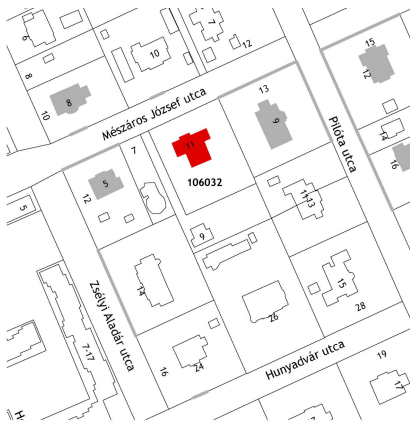
JAVASLATOK

Javasolt a téglapilléreket benövő vadszőlő eltávolítása és a kapu fémszerkezetének felületkezelése, újrafestése. Javasolt a kapuzatra és mellé helyezett portaládák egységesítése. Javasolt a jelenlegi kilincs lecserélése, stílusában jobban illeszkedőre, melyhez mintaként szolgálhatnak a Mészáros József utca 5. és 8. szám alatti kapuzatok kilincsei.

A Rendelet II/7. szakasza tartalmazza a védettséggel összefüggő korlátozásokat és kötelezettségeket.



2019

sorszám:	városrész:
80	Mátyásföld
cím:	Mészáros József u. 11.
hrsz:	106032
megnevezés: mai rendeltetés:	villaépület lakóház
védendő érték:	épület (H1)
építés éve: építtető: tervező: építőmester:	1906. Töttösy István nem ismert nem ismert
	
adatfelvétel időpontja:	2019. május
adatfelvevő:	Füsi Zsófia Völgzugoly Műhely Kft.
források:	Lantos-Széman 2014. 59. o. Pálinkás-Bechtold 2016. 78.o.

LEÍRÁS

Településszerkezetben elfoglalt hely:

Az épület Ómátyásföldön helyezkedik el, a nagyvonalú telekosztással, széles utcákkal kialakított, nyaralótelepnek tervezett villanegyed területén. Ómátyásföldet az 1880-as évek végén parcellázták. Az épület a villanegyed nyugati határán, a Mészáros József utca, Zsélyi Aladár utca, Hunyadvár utca és Püski utca által határolt telektömbben helyezkedik el.

Beépítési mód:

Az épület szabadon álló beépítéssel helyezkedik el a telken.

Tömegstruktúra:

A földszintes épülettömeg utcai szárnyát középrizalit tagolja, a bal oldalához pedig faszerkezetű télikert csatlakozik. Az épület fedése kontyolt nyeregtető, melyhez a kiemelt íves vonalvezetésű oromzatot fedő kisebb nyeregtető és a télikert alacsony hajlású félnyeregtetője csatlakozik. A tetőtér utólagosan beépített, melyet tetősíklablakkal oldottak meg, így kevésbé zavaró a történeti főhomlokzat látványában.

Homlokzatok, anyaghasználat:

A főhomlokzat a Paulheim típusú villák kialakítását mutatja: egytengelyes oldalszárnyak között háromtengelyes középrizalit ugrik előre. Az épület egyediségét a bal oldalon kialakított faszerkezetű télikert adja, melynek üvegosztása nagyon szép kompozíciót alkot a főhomlokzaton és az udvari oldalon is. A télikert bejáratához egykarú lépcső vezet, kovácsoltvas korláttal. A nyílászárókat az oromzat felső részén kicserélték, a földszintiek régebbi szerkezetek lehetnek. Az oromzatról teljesen hiányzik a vakolat, és a földszinten is láthatók vakolatlevesés nyomai. A földszinten a vakolatdíszek nagy része megmaradt: a sarokarmirozások, nyílászkeretezések, lábazati- és zárópárkányok. Az orommezőben egy különleges dísz is látható: stukkó medalionban fűtős hajú fejet ábrázoló dombormű.

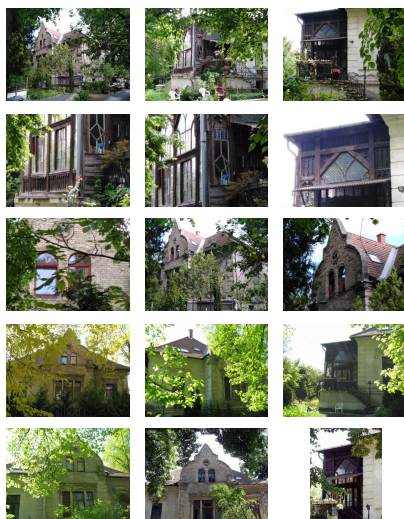
A VÉDELEM INDOKLÁSA

A villaépület bár rossz műszaki állapotú, Ómátyásföld villaépítészetének különleges példája. A Paulheim villák vonásait mutató épületet az igényesen kialakított télikertje teszi egyedi értékévé.


JAVASLATOK

A homlokzatok állapota teljeskörű felújítást kíván, melynek során törekedni kell az eredeti elemek – nyílászárók, tagozatok, díszítések – megőrzésére, felújítására. Az oromzat íves nyílászáróinak cseréjekor nem őrizték meg az eredeti kétféle nyíló kialakítást, az eredeti típus visszaállítása javasolt egy esetleges későbbi felújítás során. A télikert faszerkezetének védelme kiemelten fontos a hosszútávú fennmaradásának érdekében, felületkezelése, festésének megújítása mielőbb javasolt. A homlokzatok színezésénél javasolt a jelenlegi karakter megőrzése, a falfelületek világos, a nyílászárók és a veranda sötétebb színű festésével.

A helyi védelemmel járó korlátozásokat és kötelezettségeket a Településképp védelméről szóló önkormányzati rendelet II/7. fejezete tartalmazza, mely további hasznos előírásokat fogalmaz meg ezen épületek felújításával kapcsolatban.



2019

sorszám:	városrész:
81	Mátyásföld
cím:	Mészáros József u. 13. (Pilóta u. 9.)
hrsz:	106031
megnevezés: mai rendeltetés:	villaépület lakóház
védendő érték:	épület és kerítés (H1, H2)
építés éve: építettő: tervező: építőmester:	1906. nem ismert Weninger Ferenc Paulheim József
	
adatfelvétel időpontja:	2019. május
adatfelvevő:	Füsi Zsófia Völgyzugoly Műhely Kft.
források:	Lantos-Széman 2014. 59. o. Pálinkás-Bechtold 2016. 94.o.

LEÍRÁS

Településszerkezetben elfoglalt hely:

Az épület Ómátyásföldön helyezkedik el, a nagyvonalú telekosztással, széles utcákkal kialakított, nyaralótelepnek tervezett villanegyed területén. Ómátyásföldet az 1880-as évek végén parcellázták. Az épület a villanegyed nyugati határán, a Mészáros József utca, Pilóta utca, Hunyadvár utca és Zsélyi Aladár utca által határolt telektömbben helyezkedik el.

Beépítési mód:

Az épület szabadon álló beépítéssel helyezkedik el a saroktelken. A főbejárat a Pilóta utcára tájolt.

Tömegstruktúra:

Az épülettömeget meghatározza, hogy saroktelken helyezkedik el – nagyjából egyenrangú homlokzatokkal néz a Pilóta és a Mészáros József utca felé. A téglalap alaprajzú fő tömeget a Pilóta utca felé erkélyes, oromzatos középizalított tagolja, a Mészáros József utca felé szinten rizalittal bővített, melynek földszintje egyben a főbejáratot adó üvegezett veranda is. Az épület szuterénszinttel is rendelkezik, tetőtere részben beépített. Fedése kontyolt nyeregtető, a rizalitok felett alacsonyabb gerincű nyeregtetős csatlakozásokkal. A villa Mészáros József utcai homlokzatát jelentősen megváltoztatta a térszín alatti garázs kialakítása, melynek rámpája és a nagyméretű garázkapui dominálnak az utcai látványban.

Homlokzatok, anyaghasználat:

A homlokzatok vakoltak, a tető cserépfedésű. A ház legkarakteresebb elemei az oromzatok, melyek lezárása többszörösen ívelt, volutamotívummal díszített. A földszinti ablakok keskenyek, egyszárnyúak, negatív szegmensívvel záródnak. A Pilóta utcai rizalit ablakai felett mélyített mezőkkel és növényi stukkókkal díszített zártkorlátú erkély van, melyre félkörív alakú, osztott ablakkal kombinált ajtó vezet. Az oromzat felső részét levélmintás stukkó díszíti. A Mészáros József utcai oromzat ezzel megegyező kialakítású. A veranda a Mészáros József utca felé néző nagy szegmensívű osztott ablakkal néz. Az épület vakolatdíszítése valószínűleg eredeti formáját őrzi: az épületsarkokon armirozás, a nyílások körül egyszerű szalagkeretezés, az ereszeknél körbefutó párkány látható.

Kerítés:

A kerítés alacsony műkö lábazatú, a sarkokon és a kapuzatnál téglapillérekkel tagolt. A kapuzat a Pilóta utcai oldalon helyezkedik el. A téglapilléreket műkö fedlapok zárják, köztük kétszárnyú kovácsoltvas kapu, melynek díszítése geometrikus formákból építkezik. A kapun gombkilincs látható, mely biztosan nem az eredeti kialakítás része. Az általános kerítésszakaszok az Ómátyásföldön jellemző, homorú ívű, karcsú oszlopokkal tagolt, diagonálisan font hálós mezőkből állnak. A Mészáros József utcai nagyméretű kapu valószínűleg a többi kerítésszakasz stílusában utángyártott szerkezet.

A VÉDELEM INDOKLÁSA

Az épület saroktelekre tervezett tömegkompozíciója egyedi a Mátyásföldi villák között. A ház őrzi eredeti tömegformáját, épületdíszeit, kerítése is szinte eredeti állapotában maradt fenn. A villa és a kerítés együttese Ómátyásföld századfordulós építészetének őrzőjeként védelemre érdemes.


JAVASLATOK

Javasolt a nagyméretű garázkapukat sötétebb színűre cserélni, így valamelyest visszaadva a hangsúlyt a villaépület térszín feletti, eredeti épülettömegének. Az eredeti nyílászárók megővására javasolt fokozottan ügyelni, lehetséges esetben javítani, szükséges esetben újragyártani a meglévőők alapján. Javasolt a kapuzat kilincsenek cseréje a kapuhoz stílusában jobban illeszkedőre, melyhez mintaként szolgálhatnak Mátyásföld hasonló védett kapuzatainak eredeti kilincsei.

A Rendelet II/7. szakasza tartalmazza a védelemmel összefüggő korlátozásokat és kötelezettségeket.



2019

sorszám:	városrész:
82	Mátyásföld
cím:	Mészáros József u. 14. (Pilóta u. 10.)
hrsz:	105795
megnevezés: mai rendeltetés:	Perjátl Márton villája lakóház
védendő érték:	épület (H1)
építés éve: építtető: tervező: építőmester:	1898. k. Perjátl Márton nem ismert nem ismert
	
adatfelvétel időpontja:	2019. május
adatfelvevő:	Füsi Zsófia Völgzugoly Műhely Kft.
források:	Lantos-Széman 2014. 60. o. Pálinkás-Bechtold 2016. 79.o.

LEÍRÁS

Településszerkezetben elfoglalt hely:

Az épület Ómátyásföldön helyezkedik el, a nagyvonalú telekosztással, széles utcákkal kialakított, nyaralótelepnek tervezett villanegyed területén. Ómátyásföldet az 1880-as évek végén parcellázták. Az épület a Mészáros József utca, Pilóta utca, Veres Péter út és Koronafűrt utca által határolt telektömbben helyezkedik el.

Beépítési mód:

Az épület szabadon álló beépítéssel helyezkedik el a saroktelken, a telket határoló utcákkal 45 fokos szöveget bezárva. A főhomlokzat a Mészáros József utca felé néz.

Tömegstruktúra:

Az eredetileg is több elemből építkező tömeget mára tovább bővítették. Az eredetileg kétszintes villához szintén kétszintes, de magasabb torony és földszintes fa veranda csatlakozott. A régi verandát beépítették, tetején teraszt alakítottak ki, s új verandát építettek Pilóta utcai homlokzathoz. A korábbi szuterén szinten garázsokat alakítottak ki, a Pilóta utca felől széles lehajtó rámpával, így e homlokzat látványában háromszintesé vált. A tetőteret beépítették, melynek tetősík-ablakok megoldása visszafogott, a történeti tetőkötűrt tiszteltben tartó. A tető viszonylag alacsony hajlású kontyolt nyeregtető, melynek tagolása az épületkötűrt követi.

Homlokzatok, anyaghasználat:

A homlokzatok vakolatarchitektúrák kialakításúak, egyszerű vakolatsávval jelölve a párkányt, az ablakkereteket, illetve a sarkokon armirozás található. A toronyalj főbejárata klasszicizáló keretézéssel díszített, felette medallionban bajuszos, kucsmás, díszmagyart viselő férfiportré látható. A nyílászárók valószínűleg az eredeti mintájára újragyártott szerkezetek. Az utólagosan kialakított teraszokat, erkélyeket kovacsoltvas korlátok kísérik. Az egyszínű épületszínezést a felújításkor megváltoztatták, így a sötétebb alapszínen jobban érvényesülnek a díszítő tagozatok.

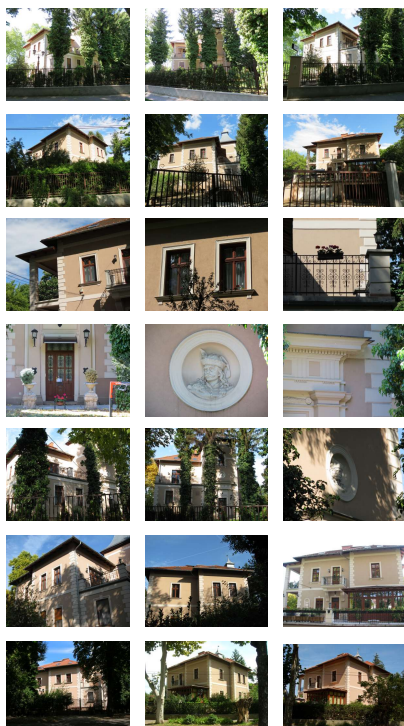
A VÉDELEM INDOKLÁSA

Az épület bár jelentős átalakításokon ment át, fő karaktermeghatározó elemét, a tornyát eredeti formájában, eredeti részleteivel együtt őrizte meg. A többszintes, reprezentatív villa Ómátyásföld történeti építészetének őrzőjeként védelemre érdemes.


JAVASLATOK

Javasolt a villához nívójában illeszkedő kerítés kialakítása, melyhez mintául szolgálhatnak az Ómátyásföldön védelem alatt álló kerítések. Érdemes felhívni rá a figyelmet, hogy a garázsok kialakítása nem tekinthető mintaértékű épületbővítésnek, mivel jelentősen megváltoztatta az épület történeti tömegarányait, utcai látványát. Javasolt a nagyméretű garázkapukat sötétebb színűre cserélni, és a térszín alatti falszakaszokat sötétebb színűre festeni, lábazatként kezelni, így valamelyest visszaadva a hangsúlyt a villaépület térszín feletti, eredeti épülettömegének.

A Rendelet II/7. szakasza tartalmazza a védettséggel összefüggő korlátozásokat és kötelezettségeket.



2019

sorszám:	városrész:
83	Mátyásföld
cím:	Mészáros József u. 15. (Pilóta u. 12.)
hrsz:	105802
megnevezés: mai rendeltetés:	Antoinette-nyaraló lakóház
védendő érték:	épület és kerítés (H1, H2)
építés éve:	1897.
építtető:	Paulheim Ferenc
tervező:	Paulheim Ferenc és József
építőmester:	Paulheim Ferenc és József
	
adatfelvétel időpontja:	2019. május
adatfelvevő:	Füsi Zsófia Völgyzugoly Műhely Kft.
források:	Lantos-Széman 2014. 60. o. Pálinkás-Bechtold 2016. 81.o.

LEÍRÁS

Településszerkezetben elfoglalt hely:

Az épület Ómátyásföldön helyezkedik el, a nagyvonalú telekosztással, széles utcákkal kialakított, nyaralótelepnek tervezett villanegyed területén. Ómátyásföldet az 1880-as évek végén parcellázták. Az épület a Mészáros József utca, Pilóta utca, Hunyadvár utca és Koronafűrt utca által határolt telektömbben helyezkedik el.

Beépítési mód:

Az épület szabadon álló beépítéssel helyezkedik el a saroktelken. A főhomlokzat a Mészáros József utca felé néz.

Tömegstruktúra:

A földszintes, beépített tetőterű épület mindkét utca irányába rizalitos homlokzattal fordul. A Mészáros József utca felé szimmetrikus kialakítással, a Pilóta utca felé oldalrizalittal, melyhez az utcával párhuzamos szárny és sokszög alaprajzú veranda csatlakozik. Az épületet az 1990-es években bővítették, a veranda és a Pilóta utcai magasabb épülettömeg ekkor épülhetett. A tetterbeépítést tetősíklablakkal oldották meg, melyek a Pilóta utca felé néznek, így a Mészáros József utcai főhomlokzat látványát nem zavarják. A Pilóta utcával párhuzamos gerincű kontyolt nyeregretetős fedéshez három oldalról oromzatos nyeregretetők csatlakoznak. A telek szélén elhelyezett lehajtó rámpa szerencsés kialakítású, a történeti homlokzatok látványát nem zavarja.

Homlokzatok, anyaghasználat:

A homlokzatokon a Mátyásföldi villaépítészetre jellemző sárga téglával borított és simára vakolt felületek láthatóak. Az épületdíszek a történeti formát őrzik: az épületsarkokon armírozás, az ereszek mentén stukkódíszes frízű párkány, a félköríves záródású ablakok felett tört ívű szemöldökpárkány, alattuk ívesen domborodó mellvéd látható, szintén gazdag, rokokó jellegű stukkódíszítéssel. A középrizalit két ablaka közös lezárással rendelkezik, melyet növénydísz emel ki. A villa elnevezése –Antoinette nyaraló– a frízen olvasható. A homlokzatok további karakteres eleme a rizalitik oromzatának faszerkezetű, lombfűrészelt betétekkel díszített lezáró eleme.

Kerítés:

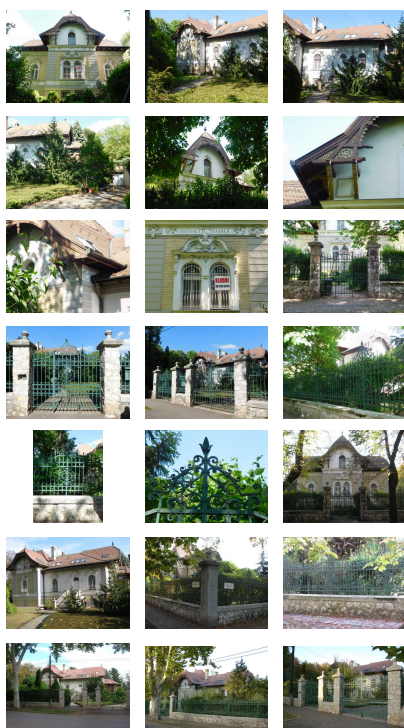
A műves kerítés valószínűleg a villával egykorú. A kőlabazatú, pálcvá kovácsoltvas szerkezet homorú ívvel záródó szakaszokból áll, melyeket vastagabb pálcvák körüli, gazdagabb díszítésű mezők tagolnak. A kerítést a teleksarkon és a kapuk mellett kőpillérek osztják. A pillérek gömbdíszes műkö fejezettel zárulnak. A kapuzatok kovácsoltvas szerkezetének díszítése a kerítésmezőkkel megegyező, így az egész kerítés egységes képet mutat.

A VÉDELEM INDOKLÁSA

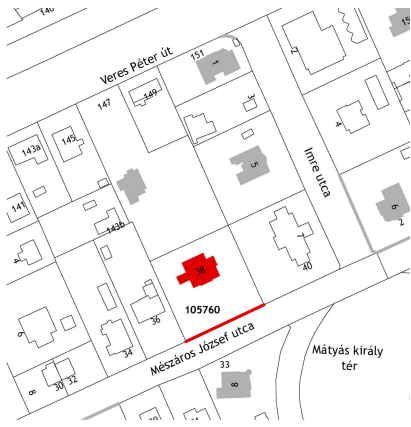
Az épület Mészáros József utcai teljességében, a Pilóta utcai homlokzat részben őrzi eredeti kialakítását. A mai igényeket kiszolgáló épületbővítések – garázs, tetőtérbeépítés – úgy valósultak meg, hogy a ház történeti karaktere megőrződött, mely továbbra is védelemre érdemes a történeti utcakép megőrzése érdekében. A villa helytörténeti jelentősége, hogy a Paulheim családé volt, akiknek nagy szerepük volt az Ómátyásföldi nyaralótelep arculatának kialakításában. A villa a nevét Paulheim Ferenc feleségéről, Piringer Antóniáról kapta.

JAVASLATOK

A villa homlokzati faszerkezeteire kiemelt figyelmet kell fordítani és időközönkénti felületkezeléssel, festéssel biztosítani az időjárás hatásai elleni védelmüket. Az eredeti nyílászárók megóvására javasolt fokozottan ügyelni, lehetséges esetben javítani, szükséges esetben újragyártani a meglévőők alapján. A sárga téglával burkolt falfelületek megőrzése kiemelten fontos az épület karakterének megőrzése érdekében. A Rendelet II/7. szakasza tartalmazza a védettséggel összefüggő korlátozásokat és kötelezettségeket.



2019

sorszám:	városrész:
84	Mátyásföld
cím:	Mészáros József u. 38.
hrsz:	105760
megnevezés:	Barabás-villa
mai rendeltetés:	lakóház
védendő érték:	épület és kerítés (H1, H2)
építés éve:	1890-es évek
építtető:	Mészáros János
tervező:	nem ismert
építőmester:	nem ismert
	
adatfelvétel időpontja:	2019. május
adatfelvevő:	Füsi Zsófia Völgyzugoly Műhely Kft.
források:	Lantos-Széman 2014. 61. o. Pálincás-Bechtold 2016. 86.o.

LEÍRÁS

Településszerkezetben elfoglalt hely:

Az épület Ómátyásföldön helyezkedik el, a nagyvonalú telekosztással, széles utcákkal kialakított, nyaralótelepnek tervezett villanegyed területén. Ómátyásföldet az 1880-as évek végén parcellázták. Az épület a Mészáros József utca, Imre utca, Veres Péter út és Diósy Lajos utca által határolt telektömbben helyezkedik el.

Beépítési mód:

Az épület szabadon álló beépítéssel helyezkedik el a telken. A telek megőrizte eredeti méretét, így az épület bár közbenső telken áll, oldalhomlokzatai is jól láthatóak a közterületekről a növényzet visszahúzódásakor, az őszi-téli időszakban.

Tömegstruktúra:

Földszintes, szuterénes épület. Főhomlokzata a Mátyásföldön jellegzetes, szimmetrikus, középralitos tagolást mutatja, az épület bal oldalán üvegezett verandával, bejárattal. A fedés kontyolt nyeregtető, melyhez a rizalit oromzatának vízvetős kialakítású, alacsonyabb gerincű, kontyolt nyeregteteje csatlakozik.

Homlokzatok, anyaghasználat:

A homlokzatok vakoltak, egységesen világos színűek, vakolatdíszekkel. A házat az ablakok vállmagasságában körbefutó stukkósáv díszíti. A gazdagon tagolt, körbefutó koronázópárkány karéjsorral és fogsorral díszített. A rizalit homlokzatán a Barabás család címere látható: két pajzs, felettük sisakrostély, levélmotívum, buzogányt tartó kar. A nyílászárók a rizaliton és annak jobb oldalán egyenes záródásúak, a verandán és a bal mellékszárnynon kosárrívelel záródnak. A könyöklőpárkányok osztottak, az ablakok alatti kötényrész kannelurázott elemekkel díszített. Nem jellemző ebben az épületkörben az oromzat vízvetős kialakítása, de nem zárható ki, hogy az eredeti kialakítás része.

Kerítés:

A kerítés lábazata vörös téglá, műkö fedlappal. A kerítésmezők egyenes záródású, pálcás kovácsoltvas szerkezetek. A pálcák alsó sávjában futó vízszintes mezőt csigavonalú elemek díszítik. A pálcák hullámvonalban végződnek. A főbejárat középtengelyében kétszárnyú kapuzat áll, téglapillérek között. A pillérek műkö fedlappal díszítettek. A kapuzat kovácsoltvas szerkezetű, ívesen záródó. A kapu zárszerkezetének egyik oldala eredeti, szépen formált kilincsel és levél alakú kulcslyukfedővel.

A VÉDELEM INDOKLÁSA

Az épület és a hozzá tartozó kerítés eredeti formájában, díszivel maradt fenn, így Ómátyásföld századfordulós villaépítészetének örököként védelemre érdemesek.

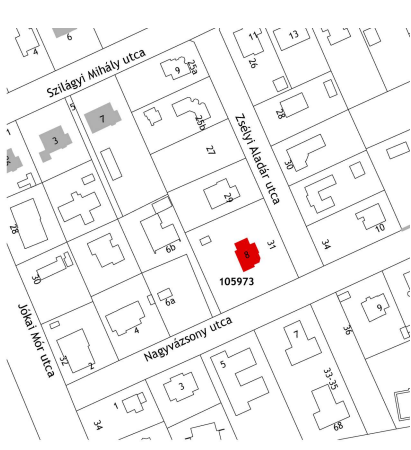
JAVASLATOK

Javasolt a homlokzat oromzati falszakasz karbantartási munkáinak elvégzése, a vakolat hiányzó részeinek kiegészítése, a faszerkezetek festése. Előnyös lenne a látszó faszerkezetnek a nyílászárókon látható sötétzöld színt választani. Az eredeti nyílászárók megóvására javasolt fokozottan ügyelni, lehetséges esetben javítani, szükséges esetben újragyártani a meglévők alapján. Javasolt a bejárati kapu új kilincsenek helyére a régi mintájára készített rekonstrukciót beépíteni, illetve a kerítés korrodálódásának megállítása, újrafestése.

A Rendelet II/7. szakasza tartalmazza a védettséggel összefüggő korlátozásokat és kötelezettségeket.



2019

sorszám:	városrész:
85	Mátyásföld
cím:	Nagyvázsony u. 8. (Zsélyi Aladár u. 31.)
hrsz:	105973
megnevezés: mai	villaépület
rendeltetés:	lakóház
védendő érték:	épület (H1)
építés éve:	1926 után
építettő:	nem ismert
tervező:	nem ismert
építőmester:	nem ismert
	
adatfelvétel időpontja:	2019. május
adatfelvevő:	Füsi Zsófia Völgzugoly Műhely Kft.
források:	Lantos-Széman 2014. 62.o. Bechtold-Pálinkás 2016. 128.o.

LEÍRÁS

Településszerkezetben elfoglalt hely:

Az épület Ómátyásföldön helyezkedik el, a nagyvonalú telekosztással, széles utcákkal kialakított, nyaralótelepnek tervezett villanegyed területén. Ómátyásföldet az 1880-as évek végén parcellázták. Az épület a villanegyed déli részén, a Nagyvázsony utca, Zsélyi Aladár utca, Szilágyi Mihály utca és Jókai Mór utca által határolt telektömbben helyezkedik el.

Beépítési mód:

Az épület szabadon álló beépítéssel helyezkedik el a saroktelken. A főhomlokzat a Zsélyi Aladár utca felé néz.

Tömegstruktúra:

A földszintes, szuterénes tömeg legkarakteresebb eleme kúp alakú sisakkal fedett saroktorony. Az utcák felé az épület rizalitokkal tagolt. Az épület fő tömege tagolt kontyolt nyeregtető fedésű, melyhez a főhomlokzati rizalitot fedő oromzatos, csonkakontyos nyeregtető csatlakozik. A ház bejáratához a főhomlokzat jobb oldalán egykarú lépcső vezet. A tetőteret utólag beépítették, tetősíklakokat alkalmazva, mellyel megőrizték a tető történeti kontúrját.

Homlokzatok, anyaghasználat:

A homlokzatok vakoltak, melyeket nagy részben borostyán borít. Az ablakok vállmagasságában vízszintesen hornyolt stukkósáv fut körbe az épületen. Az ablakok egyenes záródásúak, felső mezőik vékony üvegszűttel tagoltak, valószínűleg az eredeti szerkezetek. A vakolt lábazatot kavicsmozaik díszítette, mely ma töredékesen látható. A tető és a toronysisak cementpala fedésű.

A VÉDELEM INDOKLÁSA

Az épület hozzáépítések nélkül őrzi eredeti saroktoronyos tömegformáját. A saroktelekre komponált tornyos villák a mátyásföldi villaépítészeti jellegzetes darabjai, megőrzésük hozzájárul a történeti településképfennmaradásához.


JAVASLATOK

Az épület teljeskörű felújítása javasolt, melynek során kiemelt figyelmet kell fordítani az eredeti elemek – nyílászárók, tetőformák, vakolatdíszek – megőrzésére és az épület történeti egységének megtartására. Javasolt a homlokzatokra növényborostyán mielőbbi eltávolítása, mert a vakolat rétegébe kapaszkodó növény roncsoló hatása jelentős. Amennyiben a tetőfedés cseréjére kerül sor, javasolt a fedést eredeti rajzolatának megtartásával elkészíteni.

A Rendelet II/7. szakasza tartalmazza a védettséggel összefüggő korlátozásokat és kötelezettségeket.



2019

sorszám:	városrész:
86	Mátyásföld
cím:	Nagyvázsony u. 12.
hrsz:	105977
megnevezés: mai rendeltetés:	villaépület lakóház
védendő érték:	épület és kerítés (H1, H2)
építés éve: építtető: tervező: építőmester:	1890-es évek Hlathy Jánosné nem ismert nem ismert
	
adatfelvétel időpontja:	2019. május
adatfelvevő:	Füsi Zsófia Völgzugoly Műhely Kft.
források:	Lantos-Széman 2014. 62.o.

LEÍRÁS

Településszerkezetben elfoglalt hely:

Az épület Ómátyásföldön helyezkedik el, a nagyvonalú telekosztással, széles utcákkal kialakított, nyaralótelepnek tervezett villanegyed területén. Ómátyásföldet az 1880-as évek végén parcellázták. Az épület a villanegyed déli részén, a Nagyvázsony utca, Szilágyi Mihály utca, Pílóta utca és Zsélyi Aladár utca által határolt telektömbben helyezkedik el.

Beépítési mód:

Az épület szabadon álló beépítéssel helyezkedik el a telek közepén.

Tömegstruktúra:

A földszintes, téglalap alaprajzú tömeget a főhomlokzaton kettős rizalit tagolja. A középrizalit és jobb oldalszárny kontyolt nyeregtetővel fedett, melyhez a bal szárny alacsonyabb, szintén kontyolt nyeregteteteje csatlakozik.

Homlokzatok, anyaghasználat:

A homlokzatok vakoltak, díszítetlenek. A lábazatok vakoltak, az épületsarkokat vakolatsávok emelik ki, sötétebb festéssel. A falmezők fehér színűek. A főhomlokzat nyílászárói négyes osztású, zöld-fehér ablakok, melyek felső mezője vékony üvegszálakkal tagolt. A középrizalit kiemelésén háromszögű padlásablak látható. A tető cementpala fedésű, melyhez a főhomlokzat bal oldalán bádogfedésű szakasz csatlakozik.

Kerítés:

A kerítésmezők alacsony lábazon álló, diagonális hálóval kitöltött, lekerekített sarkú keretek, vasoszlopok közé feszítve. A bejárathoz vezető egyszárnyú, és az udvarba nyíló kétszárnyú kapuk is hasonló hálós kialakításúak. Díszítés csak a kapuk tömör alsó szakaszán látható: mezőnként egy-egy virágdísz. A kerítés arányos, igényes anyaghasználatú szerkezet.

A VÉDELEM INDOKLÁSA

Az épület egyszerű, arányos tömege, tetőformája, nyílászárói és kerítése történeti értéket képviselnek, megőrzésük hozzájárul Mátyásföld történeti településképeinek fennmaradásához.

JAVASLATOK

Az eredeti nyílászárók megóvására javasolt fokozottan ügyelni, lehetséges esetben javítani, szükséges esetben újragyártani a meglévők alapján. Amennyiben a tetőfedés cseréjére kerül sor, javasolt az eredeti elemmérettel megegyező szálcement síkpala választása, és egységes fedés kialakítása a kontyolt nyeregtető és a veranda felett. A kerítés újrafestése javasolt a jelenlegi sötétzöld színnel.

A Rendelet II/7. szakasza tartalmazza a védettséggel összefüggő korlátozásokat és kötelezettségeket.



2019

sorszám:	városrész:
87	Mátyásföld
cím:	Nagyvázsony u. 16. (Pilóta u. 29.)
hrsz:	105978/2
megnevezés: mai rendeltetés:	Kopeczek György villája lakóház
védendő érték:	épület (H1)
építés éve:	1907.
építtető:	Kopeczek György
tervező:	nem ismert
építőmester:	nem ismert
adatfelvétel időpontja:	2019. május
adatfelvevő:	Füsi Zsófia Völgzugoly Műhely Kft.
források:	Lantos-Széman 2014. 63.o. Bechtold-Pálincás 2016.107.o.

LEÍRÁS

Településszerkezetben elfoglalt hely:

Az épület Ómátyásföldön helyezkedik el, a nagyvonalú telekosztással, széles utcákkal kialakított, nyaralótelepnek tervezett villanegyed területén. Ómátyásföldet az 1880-as évek végén parcellázták. Az épület a villanegyed déli részén, a Nagyvázsony utca, Pilóta utca, Szilágyi Mihály utca és Zsélyi Aladár utca által határolt telektömbben helyezkedik el.

Beépítési mód:

Az épület szabadon álló beépítéssel helyezkedik el a saroktelken. A főhomlokzat a Pilóta utca felé néz.

Tömegstruktúra:

Az épület eredtileg szuterénes, földszintes volt, részben beépített tetőtérrel. 1995-ben jelentősen átépítették az épületet: egy szinttel megemelték és az eredetitől teljesen eltérő tetőszerkezettel fedték le. A felújításkor a stukkódíszeket is levették, így a háznak ma csak oromzati kialakítása idézi az eredeti állapotot.

Homlokzatok, anyaghasználat:

A homlokzatok jelenleg vakoltak, de befejező festés hiányzik róluk. A homlokzatokon vakolatsávós díszítés látható, melynek vonalvezetésében az oromzati motívum köszön vissza. A nyílászárók többsége új, műanyag szerkezet. A Nagyvázsony utcai homlokzat felső szintjének nyílászárói átmetszik a zárópárkányt helyettesítő vakolatsávot, mely nagyon zavaró látványt nyújt. A Pilóta utcai oromzat korábbi sarkokon átforduló, háromkaréjos formáját leegyszerűsítve rekonstruálták. A homlokzatok eredeti, értékes elemei a veranda levéldíszes korlátja és az ablakokban látható stilizált virágmotívumos vas virágtartó rácsok.

A VÉDELEM INDOKLÁSA


Az épületet jelentősen átépítették, de különleges oromzati kialakítása, mint a ház leghangsúlyosabb eleme még őrzi az eredeti jellegét.

JAVASLATOK

Az épület történeti értékeinek jó részét elvesztette, így javasolt a még meglévő értékes épületrészleteket – veranda korlát, virágtartó vasak – folyamatos karbantartással megőrizni. A nyílászárók rendjéhez igazodó homlokzatt díszítés előnyösebb homlokzati képet eredményezne. A rendezett utcakép kialakításának érdekében javasolt a mielőbbi homlokzatfestés, a díszítések a falfületek egységes színezésével. A Rendelet II/7. szakasza tartalmazza a védelességgel összefüggő korlátozásokat és kötelezettségeket.



2019

sorszám:	városrész:
88	Mátyásföld
cím:	Nagyvázsony u. 17. (Pilóta u. 28.)
hrsz:	105931
megnevezés: mai	kerítés
rendeltetés:	kerítés
védendő érték:	kerítés (H2)
építés éve:	1910.k.
építtető:	Putankó Mihályné
tervező:	nem ismert
építőmester:	nem ismert
	
adatfelvétel időpontja:	2019. május
adatfelvevő:	Füsi Zsófia Völgyzugoly Műhely Kft.
források:	Lantos-Széman 2014. 63.o. Bechtold-Pálinkás 2016. 106.o.

LEÍRÁS

A saroktelken körbefutó kerítés nem eredeti, feltehetően a korábban itt álló alapján készített rekonstrukció. Lábazata téglalorítású, felső szakasza a Haidekker kerítésekhez hasonló kialakítás, homorú ívű, diagonális hálóval kitöltött mezőkből áll, melyeket oszlopok tagolnak. Az oszlopok kissé vastagabban az eredeti Haidekker gyártmányú kerítésekénél, de ez az új szerkezet is arányos kialakítású. A tartóoszlopok négyyszög keresztmetszetűek, tojásformájú dísszel záródnak. A kerítés Pilóta utcai oldalán kétszárnyú kapu áll vakolt pillérek között. A kapu zárszerkezetén a Haidekker cég névjegye olvasható, így ez eredeti szerkezet lehet. A kovácsoltvas kapu lendületes ívekkel, csigavonalakkal díszített, szecessziós jellegű. Egyik eredeti kilincse is megvan még. A pillérek tetejéről a fedköveket eltávolították, helyére térfigyelő kamerákat helyeztek el. A Nagyvázsony utcai szakaszon kétszárnyú kaput építettek be, az eredeti kapuzattal megegyező stílusban.

A VÉDELEM INDOKLÁSA

A Pilóta utcai kapuzat, mint eredeti Haidekker gyártmány, történeti értéket képvisel. A csatlakozó kerítésszakaszok fémszerkezete pedig formailag és anyaghasználatában igényes, történeti jelleget idéző.

JAVASLATOK

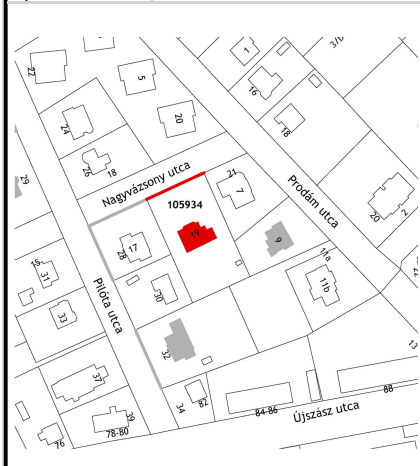
Javasolt a kapuzatot tartó téglapillérek fedköveinek visszahelyezése, hogy a kapuzat visszanyerje arányos kialakítását. A kerítés ezüstsínű festése nem illeszkedik a történeti környezetbe, sötétzöld festés javasolt, a védelem alatt álló mátyásföldi kerítések mintájára. A Nagyvázsony utcai kerítésszakaszról javasolt a takarófoliák és a takaró fémlemez eltávolítása a kellemesebb utcakép érdekében. A telek dús növényzete biztosítani tudja a megfelelő intimitást.

A Rendelet II/7. szakasza tartalmazza a védettséggel összefüggő korlátozásokat és kötelezettségeket.



2019

sorszám:	városrész:
89	Mátyásföld
cím:	Nagyvázsony u. 19.
hrsz:	105934
megnevezés:	Viola-villa
mai rendeltetés:	lakóház
védendő érték:	épület, kerítés (H1, H2)
építés éve:	1926.
építtető:	dr. Viola Rezsóné Ilosvai Jolán
tervező:	nem ismert
építőmester:	nem ismert



adatfelvétel időpontja:	2019. május
adatfelvevő:	Füsi Zsófia Völgyzugoly Műhely Kft.
források:	Bechtold-Pálinkás 2016. 64.o. Lantos-Széman 2014. 87.o.

LEÍRÁS

Településszerkezetben elfoglalt hely:

Az épület Ómátyásföldön helyezkedik el, a nagyvonalú telekosztással, széles utcákkal kialakított, nyaralótelepnek tervezett villanegyed területén. Ómátyásföldet az 1880-as évek végén parcellázták, melynek során 159 új telek jött létre. A Prodám, Nagyvázsony, Pilóta, és Újszász utca által határolt telektömb, melyben az épület áll, megőrizte az ekkor kialakított határait.

Beépítési mód:

A lakóépület nagyméretű telken áll, szabadon álló beépítéssel. A telektömb az első parcellázáskor csupán 3 telekből állt, így a telek mai mérete feltehetően már az 1926-os, építéskori állapotot mutatja.

Tömegstruktúra:

Az épület háromszintes, tagolt manzárdtetővel fedett. A fő tömeghez baloldalon a lépcsőház tömbje csatlakozik. Az épülettömeg feltételezhetően nem eredeti, egy későbbi tetőátalakítás eredménye. Az épület hosszanti homlokzatai középrizalitosak, melyet háromszögű, nyeregtetős oromzat zár le.

Homlokzatok, anyaghasználat:

A hosszanti homlokzatok egytengelyes középrizalitját egytengelyes mellékrizalitok fogják közre. A kő lábazat felett a homlokzatok vakoltak, a nyílások körül vakolatkeretezés, a lépcsőház épületsarkain vakolatarmírozás látható. A fa nyílászárók zöldre mázoltak. Nagy számban maradtak fenn a homlokzatokon eredeti stukkódíszek, melyek közül a leggazdagabb a főhomlokzat rizalitját díszítő, növényi ornamentikájú mező.

Kerítés:

Az épülettel egyidős a neobarokk kovácsoltvas kapu, a működő virágvázakkal díszített kapuoszlopok és az íves kovácsoltvas kerítés.

A VÉDELEM INDOKLÁSA

Ómátyásföld két világháború közti, neobarokk stílusú építkezésének jellegét őrzi az épület és kerítése. A neobarokk jegyeket az építészeti részletképzésben fedezhetjük fel: volutás formák az oromzat lezárásánál és a bejárati lépcső korlátján, íves kovácsoltvas elemek, növényi ornamentikájú stukkódíszek, működő virágtartók teszik gazdaggá az épület megjelenését.

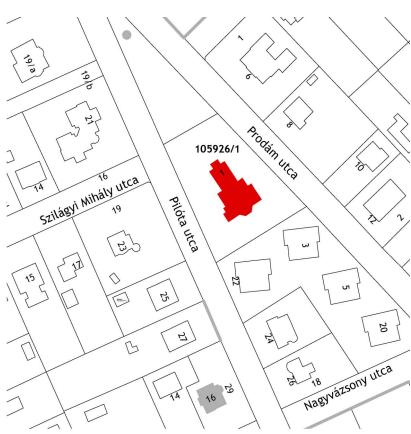
JAVASLATOK

Az épület harmonikusabb megjelenése érdekében előnyös lenne a nyílászárók és homlokzati kovácsoltvas elemek egységes színűre mázolása, illetve a hiányzó stukkódíszek pótlása - pl. a főhomlokzati erkélylemez tartó konzol párjának, vagy a főhomlokzat oromzati nyíláskeretezésének visszaállítása. Ezen elemek rekonstruálhatók az archív fotók, illetve az épületen még épen látható elemek alapján. A fűtés korszerűsítésekor a konvektorkivezetések által okozott károk helyreállítása szükséges. Javasolt a homlokzati vezetékek és a bejárat feletti hullámlemezzel fedett előtető megszüntetése. A kerítés lábazati vakolata sok helyen hiányos, felújítása javasolt.

A Rendelet II/7. szakasza tartalmazza a védettséggel összefüggő korlátozásokat és kötelezettségeket.



2019

sorszám:	városrész:
90	Mátyásföld
cím:	Paulheim József tér 1. (Prodám u. 1.)
hrs:	105926/1
megnevezés: mai rendeltetés:	Szent József templom templom
védendő érték:	épület (H1)
építés éve:	1905. Mátyásföldi Nyaralótulajdonosok Egyesülete
építtető:	Veninger Ferenc
tervező:	Paulheim Ferenc, Szabó József
építőmester:	
	
adatfelvétel időpontja:	2019. május
adatfelvevő:	Füsi Zsófia Völgyzugoly Műhely Kft.
források:	Lantos-Széman 2014. 64.o.

LEÍRÁS

Településszerkezetben elfoglalt hely:

Az épület Ómátyásföldön helyezkedik el, a nagyvonalú telekosztással, széles utcákkal kialakított, nyaralótelepnek tervezett villanegyed területén. Ómátyásföldet az 1880-as évek végén parcellázták, ekkor alakították ki a mai Paulheim József teret is, kezdetben Mátyás király tér néven. A templom a Paulheim József téren áll, mely a Prodám utca, Pilóta utca és Nagyvázsöny utca által határolt, háromszögletű telektömb része.

Beépítési mód:

A templom szabadon álló beépítéssel helyezkedik el telkén, tengelye északnyugat-délkeleti irányú. A főbejárat a Prodám utca-Pilóta utca sarok felé néz.

Tömegstruktúra:

A templom latinkereszt alaprajzú, főhajó és kereszthajó alkotja, melyekhez sokszögzáródású szentély és sekrestye csatlakozik. A bejárati előtér felett pedig a négyzet alaprajzú, nyolcszögletű toronysisakkal záródó torony emelkedik. A sekrestyével szimmetrikusan létrehozott hittankápolna az 1980-as években épült.

Homlokzatok, anyaghasználat:

Az épület a historizmus időszakának építészeti emléke, a tervező a középkori, gótikus szakrális építészeti jegeit használva komponálta meg az épületet. A középkort idéző jellegzetességek a homlokzatokon a csúcsíves nyílások, a bélétes bejárati- és oldalkapuk, levéldíszes fejezetű oszlopokkal, a boltozatos hajó, a sokszögzáródású boltozatos szentély, a támpillérekkel erősített templomfalak. A homlokzati anyaghasználat már építése korának jellegét mutatja, a látszó téglalburkolat kedvelt homlokzatszíntételező eszköz volt a századforduló időszakában, s itt Mátyásföldön is több izgalmas téglaregészletű lakóházzal találkozhatunk. A templom magas hajlású tetőzetét hódfarkú cserép formájú bitumenes lemezfedésű, a támpilléreket műkö elemek fedik. A téglafalsíkat vakárkados ívsort imitáló téglapárkányok tagolják. A bejárati kapuk tömör fa szerkezetek, mives kialakítású vasalatokkal. Az színesüveg ablakok értékes művészeti alkotások.

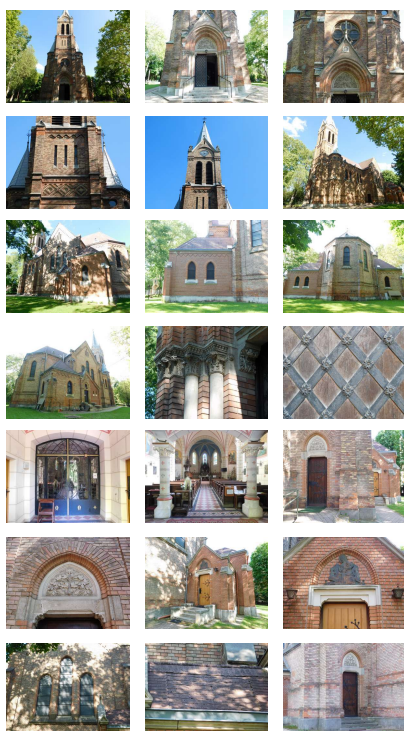
A VÉDELEM INDOKLÁSA

Az épület mind építészeti, mind helytörténeti szempontból értéket képvisel. Építészeti igényes alkotás, mely a folyamatos karbantartásnak köszönhetően nagyon szép állapotban őrzi eredeti kialakítását mind tömegében, mind építészeti részleteiben. Helytörténeti vonatkozása, hogy a templomépítést a Mátyásföldi Nyaralótulajdonosok Egyesületének Templomépítő Bizottsága kezdeményezte 1903-ban, mely szándékot Beniczky Gáborné Batthyány Ilona grófnő támogatott a telek odaajándékozásával.

JAVASLATOK

A téglalburkolaton vizesedés nyomai láthatóak a lábazati szakaszokon, legerőteljesebben a szentélyfalaknál. A vízszigetelő rendszer felülvizsgálata, majd a jelentősen roncsolódott szakaszokon a téglalburkolat cseréje javasolt. A fa bejárati kapuk folyamatos karbantartása javasolt, az időjárás roncsoló hatását megakadályozandó.

A Rendelet II/7. szakasza tartalmazza a védettséggel összefüggő korlátozásokat és kötelezettségeket.



2019