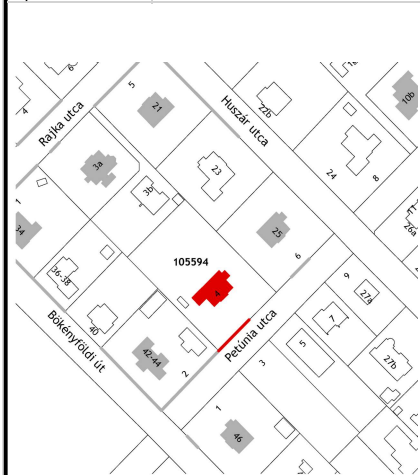


sorszám:	városrész:
91	Mátyásföld
cím:	Petúnia u. 4.
hrsz:	105594
megnevezés:	villaépület
mai rendeltetés:	lakóház
védendő érték:	épület, kerítés (H1, H2)
építés éve:	1910 előtt
építtető:	nem ismert
tervező:	nem ismert
építőmester:	nem ismert



adatfelvétel időpontja:	2019. május
adatfelvevő:	Füsi Zsófia Völgyzugoly Műhely Kft.
források:	Bechtold-Pálinkás 2016. 88.o.

LEÍRÁS

Településszerkezetben elfoglalt hely:

Az épület Ómátyásföldön helyezkedik el, a nagyvonalú telekosztással, széles utcákkal kialakított, nyaralótelepnek tervezett villanegyed területén. Ómátyásföldet az 1880-as évek végén parcellázták. Az épület az Erzsébet-ligettől keletre fekvő területen, a Petúnia utca, Bökényföldi út, Rajka utca és Huszár utca által határolt telektömbben áll.

Beépítési mód:

Az épület szabadon álló beépítéssel helyezkedik a telektömb közbelső telkén. A telket 1952-ben osztották ketté, mely ma is két külön egységként működik. Ezt a ház főhomlokzatának középtengelyében húzódo telken belüli határfal, illetve az utcai kerítések eltérő kialakítása is jelzi.

Tömegstruktúra:

Az épület a Mátyásföldön jellegzetes, Paulheim típusú villák körébe tartozik: egytengelyes épületszárnyak fogják közre az oromzattal záródó középrizalítot. Az épület földszintes, szterénes kialakítású, tetőzete kontyolt nyeregtető. A főhomlokzat két oldalán 1-1 lépcső vezet a főhomlokzattól hátrahúzott épületrészek bejáraitához.

Homlokzatok, anyaghasználat:

A vakolt homlokzatok visszafogott díszítésűek: az ablakok felett párkány, az ereszek és az oromzat mentén körbefutó vakolatsáv látható. Az épület hangsúlyos elemei az oromzat csonkakontyos tetőformája és az oromzatdeszkák vésett korong- és csillagmintás díszítése. A padlástérből egyenes záródású hármastáblás nyílás, a földszinti oldalszárnyakon 1-1 egyenes záródású ablak, a középrizaliton nagyméretű, hármastáblás, szegmensívvel záródó ablak. A jobb oldalszárny ablakát műanyag szerkezetre cserélték, a nyílás eredeti méretét és szemöldökkörpárkányát megtartva. A főhomlokzat többi ablaka értékes, megőrzendő történelmi szerkezet. A homlokzatfestés nem egységes, a sárga különböző árnyalatai láthatóak az épület jobb és bal oldalán.

Kerítés:

A két eltérő szakaszból álló kerítés védelem alatt álló része sárga téglalábazatú, műkö fedlappal. A kerítést a téglapillérek között álló egyszárnyú és kétszárnyú kapu tagolja. A pillérek műkö fejezete a kerület védett kapuzatainak fedköveit idézi. A kerítés és a kapuk fémszerkezete új, feltehetően egy korábban itt álló kerítés mintájára készülhetett. A kerítés enyhe ívvel záródó hálós mezőit hosszukás, csigavonalas mintával díszített kovácsoltvas mezők tagolják.

A VÉDELEM INDOKLÁSA


A villa Ómátyásföld századfordulós villaépítészetének jellemző példája, mely jó állapotban őrzi a terület építészeti jellegét. A ház a Paulheim típusú villák sorába illeszkedik, melyek tömegformájukban egymáshoz nagyon hasonló, részletképzésükben pedig nagy változatosságot mutató épületek Ómátyásföld villanegyedében. A kerítés bár új szerkezet, hangulatában történelmi jelleget őrzi, védelemre érdemes érték a villa látványának részeként.

JAVASLATOK

Az egyes épületrészek homlokzatszínezésének és tetőfedésének egységesítése szükséges a harmonikusabb összehatás érdekében, melyhez javasolt az egységes halványsárga szín és az épület jobb szárnyán látható hódfarkú cserépfedés választása. Az eredeti nyílászárók megővására javasolt fokozottan ügyelni, lehetséges esetben javítani, szükséges esetben újragyártani a meglévők alapján. A jobb oldali bejárat teraszának lábazatát javasolt a ház lábazatával megegyezően kialakítani. Javasolt a kerítés sötétzöld színűre festése, illetve a telek jobb oldalán a védett kerítésszakasszal megegyező kerítés telepítése. Javasolt a telken belüli elválasztó nádszöveteltávolítása és amennyiben szükséges, a használati megosztási határ jelölése telepített növényzettel, mely kevésbé bontja meg a főhomlokzat képét. A Rendelet II/7. szakasza tartalmazza a védettséggel összefüggő korlátozásokat és kötelezettségeket.



2019

sorszám:	városrész:
92	Mátyásföld
cím:	Petúnia u. 10/b.
hrsz:	105561/1
megnevezés: mai rendeltetés:	Bukovszky-villa lakóház
védendő érték:	épület (H1)
építés éve: építtető: tervező: építőmester:	1890-es évek 2. fele Bukovszky György nem ismert nem ismert
	
adatfelvétel időpontja:	2019. május
adatfelvevő:	Füsi Zsófia Völgzugoly Műhely Kft.
források:	Lantos-Széman 2014. 65.o. Pálinkás-Bechtold 2016.89.o.

LEÍRÁS

Településszerkezetben elfoglalt hely:

Az épület Ómátyásföldön helyezkedik el, a nagyvonalú telekosztással, széles utcákkal kialakított, nyaralótelepnek tervezett villanegyed területén. Ómátyásföldet az 1880-as évek végén parcellázták. A villa a Petúnia utca, Huszár utca, Rajka utca és Csinszka utca által határolt teletömbben áll, mely megőrizte a parcellázáskor kialakított határait.

Beépítési mód:

Az épület szabadon álló beépítéssel helyezkedik el a teletömb közbelső telkén.

Tömegstruktúra:

A szuterén-és földszintes villa tömegstruktúrája eltér a környéken szokásos, Paulheim József nevéhez köthető épületektől. A főhomlokzat oldalrizalitjai ugranak előre, a középrész kevésbé hangsúlyos. A jobb oldali rizalit egykor oszlopokon álló félköríves nyílások alkotta veranda volt, melyhez elegáns, balusztrádos kőlépcső vezetett. A befalazott veranda oszlopait a közelmúltbeli felújításkor tették ismét láthatóvá. A hátsó homlokzaton kétszintes torony található. A földszintes épületrész és a torony is kontyolt nyeregtetővel fedett.

Homlokzatok, anyaghasználat:

A homlokzatok a mátyásföldi villaépítészetben jellemző téglaborításúak, melyeket világos színű vakolatdíszek tagolnak: az épületsarkokon armírozás, a nyílások körül szalagkeret, könyöklő- és timpanonos lezárású szemöldökpárkány látható, az ereszek mentén pedig fogsorral díszített párkányzat fut körbe. A jobb oldali rizalit simára vakolt falazatú, melynek sarkait a feltárt veranda-oszlopok díszítik. A torony e rizalittal megegyező színezésű, sarkait armírozás díszíti. A főhomlokzat ablakai az eredeti mintájára gyártott korszerű fa szerkezetek. Hangsúlyosak a tető csúcscsúcsai és tetőkibúvó ablakai, melyeket korhűen újítottak fel. A tetőt hódfarkú cserép fedi.

A VÉDELEM INDOKLÁSA

Az épület egységes történeti képet őriz tömegformájában, anyaghasználatában, építészeti részleteiben. A villa jó példa a korhű, minőségi felújításra, melynek során az egykori nyaralóból mai kor számára is élhető lakóépület jött létre. Ómátyásföld történeti településképeinek fennmaradásában szerepe van, védendő érték.

JAVASLATOK

A veranda egykori oszlopainak feltárással kissé bizonytalan homlokzat jött létre. A feltárást érdemes lenne folytatni, s a teljes verandát rekonstruálni. A fedett-nyitott terek az év nagy részében jól kihasználhatóak, érdemes megfontolni a kialakítását. Előnytelen megjelenésű a ház jobb oldalán álló melléképület, ennek áthelyezése vagy bontása javasolt. Az épület utcai látványához tartozó kerítés rendezése javasolt, a harmonikus összkép érdekében a teljes telekhosszon egységes kialakítással.

A Rendelet III/7. szakasza tartalmazza a védettséggel összefüggő korlátozásokat és kötelezettségeket.



2019

sorszám:	városrész:
93	Mátyásföld
cím:	Petúnia u. 12.
hrsz:	105560
megnevezés:	villaépület
mai rendeltetés:	lakóház
védendő érték:	épület (H1)
építés éve:	1890-es évek vége
építtető:	Prokisch János
tervező:	nem ismert
építőmester:	nem ismert
adatfelvétel időpontja:	2019. május
adatfelvevő:	Füsi Zsófia Völgyzugoly Műhely Kft.
források:	Lantos-Széman 2014. 66.o. Pálinkás-Bechtold 2016. 90.o.

LEÍRÁS

Településszerkezetben elfoglalt hely:

Az épület Ómátyásföldön helyezkedik el, a nagyvonalú telekosztással, széles utcákkal kialakított, nyaralótelepnek tervezett villanegyed területén. Ómátyásföldet az 1880-as évek végén parcellázták. A villa a Petúnia utca, Csinszka utca, Rajkautca, Huszár utca által határolt telektömbben helyezkedik el, mely megőrizte a parcellázáskor kialakított határait.

Beépítési mód:

Az épület szabadon álló beépítéssel helyezkedik el a telken. Az eredeti telket megosztották, a mai saroktelek is e ház kertjéhez tartozott. A bejárat egykor a Csinszka utca felől nyílt, az épület főhomlokzata is erre néz, de ez ma a közterületről nem látható.

Tömegstruktúra:

A földszintes, téglalap alaprajzú tömeget a Csinszka utca felőli oldalon középrizalit tagolja. Az épület nyeregvetésű fedésű, két rövid oldalán oromzattal. A rizalitet különálló, karakteres formájú, meredek kontyolt nyeregvető fedi. Az épület hátsó részét íves alaprajzú, földszintes, lapostetős tömeggel bővítették.

Homlokzatok, anyaghasználat:

A homlokzatok vakoltak, díszítettek. Az épületsarkokat hangsúlyos armírozás, a falfelületeket vakolatsávok tagolják. A félköríves ablakokat gazdag keretezés veszi körül, melyek női fejet ábrázoló stukkódíszben záródnak. A középrizalit egyenes záródású ablakai utólagos beépítésűek; a korábbi bejárati ajtóhoz és a két ablakhoz tartozó szemöldökkarkány ma is látható. Az épületen további értékes, töredékes stukkódíszek is találhatóak. A tető pala-, a toronysisak bádogfedésű. A toronysisakon kialakított díszes bádogos szerkezet és a csúcsdíz is az épület karakteres elemei, megőrzésre érdemesek.

A VÉDELEM INDOKLÁSA

Az épület különleges bádogoszerkezetei, eredeti nyílászárói, stukkódíszei, építészeti részletei történeti értéket képviselnek Ómátyásföldön. A ház látványa jelenleg kevésbé érvényesül a közterületről, de a Csinszka utcáról látható tetősziluettje és kert növényzetén átsejlő gazdag díszítés látványa hozzájárul a történeti településkarakter fennmaradásához.

JAVASLATOK

Javasolt a tetőfedés felújítása, a díszes bádogos szerkezetek és a kovacsoltvas elemek megőrzésével, szükséges esetben újragyártásával. Az előregedett palafedés helyett javasolt azbesztmentes szálcement síkpala választása, az eredetivel megegyező elemméretben. Az eredeti nyílászárók megóvására javasolt fokozottan ügyelni, lehetőség esetén javítani, szükséges esetben újragyártani a meglévők alapján. Az épület homlokzati színezése jelenleg nem egységes, a színezés eredeti állapotának kutatása, majd helyreállítása javasolt. A stukkódíszek és töredékek állapotának pontos felmérése, és a kiegészíthetőség vizsgálata javasolt bármilyen homlokzati felújítás előtt.

A Rendelet II/7. szakasza tartalmazza a védettséggel összefüggő korlátozásokat és kötelezettségeket.



2019

sorszám:	városrész:
94	Mátyásföld
cím:	Pilóta u. 1. (Veres Péter út 115.)
hrsz:	106040
megnevezés: mai rendeltetés:	Pacor Győző nyaralója lakóház
védendő érték:	épület és kerítés (H1, H2)
építés éve: építtető: tervező: építőmester:	1905. Dénes Adolf Dénes Adolf nem ismert
	
adatfelvétel időpontja:	2019. május
adatfelvevő:	Füsi Zsófia Völgyzugoly Műhely Kft.
források:	Lantos-Széman 2014..66.o. Bechtold-Pálincás 2016. 92.o.

LEÍRÁS

Településszerkezetben elfoglalt hely:

Az épület Ómátyásföldön helyezkedik el, a nagyvonalú telekosztással, széles utcákkal kialakított, nyaralótelepnek tervezett villanegyed területén. Ómátyásföldet az 1880-as évek végén parcellázták. Az épület a Veres Péter út, Pilóta utca, Mészáros József utca és Zsélyi Aladár utca által határolt telektömbben helyezkedik el, mely megőrizte a parcellázáskor kialakított határait, ám telkeinek határai már jelentősen megváltoztak.

Beépítési mód:

Az épület szabadon álló beépítéssel helyezkedik el a saroktelken. A főhomlokzat a Pilóta utca felé néz. Az eredeti telek valószínűleg közel kétszer ekkora volt, s a mai Pilóta utca 3.-at is magába foglalta, mely a villa tágas kertjéül szolgálhatott.

Tömegstruktúra:

Az épület szuterénes, földszintes kialakítású. Fő tömege téglalap alaprajzú, melyet nagy kiugrású rizalit tagol a főhomlokzaton. A hátsó udvar felé is rizalitszerű kiugrás látható, ez későbbi bővítés eredménye, nem az eredeti tömeg része. Az épületet két egymásra merőleges gerincű csanakontyos nyeregtető fedi. A főhomlokzati rizalit kialakítása hangsúlyos, megemelt földszintjére, egykarú lépcső vezet.

Homlokzatok, anyaghasználat:

A homlokzat legjellegzetesebb eleme a sárgás-vöröses színű, mátyásföldi építészetre jellemző égetett tégl. Ebből készült a lábazat, a párkányzat, a nyíláskeretezések, sarokarmirozások, illetve a rizalit főhomlokzati földszinti falfelülete. A falmezők vakoltak, világossárgára festettek, mely nagyon jól harmonizál a tégl természetes színével. A főhomlokzaton nagy, kosárvéses, befalazott nyílás látható. A korábban üvegezett nyílást befalazták, kisebb bejárati ajtót építettek be, mely elvette a megérkezés nagyvonalúságát. Több ablakot kicseréltek külső redőnytökos műanyag szerkezetre, de a rizalit jobb oldalfalán és a bal épületszárnyon még eredeti, szegmensível záródó kétszárnyú és hármas osztású nyílászárók is láthatóak. A tető cserépfedésű, mely jól illeszkedik a hasonló színű téglaburkolatokhoz.

Kerítés:

A kerítés téglalábazatú, műkö fedlappal. A homorú ível záródó kerítésmezők hálós kitöltésűek, melyeket kör és csigavonal motívumokkal díszített kovacsoltvas elemekből álló sávok kereteznek. A kerítést a Pilóta utcán két téglapillér között egybeépített egyszárnyú és kétszárnyú kapu tagolja. A kerítés Veres Péter úti szakaszát két helyen az utca felé nyíló bódék szakítják meg.

A VÉDELEM INDOKLÁSA

Az épület téglarchitektúrája, eredeti formájában megőrzött tömege hozzájárul Mátyásföld történeti településképe fennmaradásához. A kerítés pedig azt mutatja, milyen igényességgel készült Ómátyásföld utcaképe a 20. század első felében.


JAVASLATOK

Javasolt a meglévő eredeti nyílászárók alapján újakat gyártani és a külső redőnytökos műanyag nyílászárók helyére beépíteni. A világos sárga homlokzatszínezés megtartása javasolt. A bejárati nyílászáró visszaállítása javasolt az eredeti méretben és üvegosztással. A kerítés lábazatának megtisztítása, a sérült téglák pótlása és a fémstruktúrák korrózió elleni védelme és újrafestése javasolt. A kerítés színének megválasztásakor javasolt figyelembe venni a Pilóta utcai kerítéseket és ezekhez igazodóan sötétbarna vagy sötétzöld színt választani. Javasolt a Veres Péter út menti üzletek áthelyezése, mivel jelen minőségükben nem illeszkednek a környezetükbe.

A Rendelet II/7. szakasza tartalmazza a védettséggel összefüggő korlátozásokat és kötelezettségeket.



2019

sorszám:	városrész:
95	Mátyásföld
cím:	Pilóta u. 5.
hrsz:	106038
megnevezés:	villaépület
mai rendeltetés:	lakóház
védendő érték:	épület és kerítés (H1, H2)
építés éve:	1907. k.
építtető:	nem ismert
tervező:	Weninger Ferenc(?)
építőmester:	Paulheim József(?)
	
adatfelvétel időpontja:	2019. május
adatfelvevő:	Füsi Zsófia Völgyzugoly Műhely Kft.
források:	Lantos-Széman 2014. 67.o. Bechtold-Pálincás 2016. 93.o.

LEÍRÁS

Településszerkezetben elfoglalt hely:

Az épület Ómátyásföldön helyezkedik el, a nagyvonalú telekosztással, széles utcákkal kialakított, nyaralótelepnek tervezett villanegyed területén. Ómátyásföldet az 1880-as évek végén parcellázták. A villa a Pilóta utca, Mészáros József utca, Zsélyi Aladár utca, Veres Péter út által határolt telektömbben áll, mely megőrizte a parcellázáskor kialakított határait.

Beépítési mód:

Az épület szabadon álló beépítéssel helyezkedik el a telektömb közbelső telkén.

Tömegstruktúra:

Földszintes, szuterénes épület. A főhomlokzatot oromzatos középrizalit tagolja, melyen a nyolcszög három oldalával záródó épületrész ugrik előre. A fedés kontyolt nyeregtető, melyhez az oromzat feletti kisebb nyeregtető csatlakozik. A bejárathoz a jobb oldalszárny előtti egykarú lépcső vezet.

Homlokzatok, anyaghasználat:

A homlokzatok vakoltak, egyszínűre festettek. A rizalit nyílászárói félköríves, az oldalszárnyaké egyenes záródásúak. A jobb oldalhomlokzaton kosárirés nyílászáró látható. Az ereszek mentén körbefutó parkányzatot koszorús-virágos stukkó díszíti, melyhez hasonló díszítés látható a középrizalit feletti mellvéden. Az oromzat függönyíves lészárúsú, mely ívek 1-1 oroslánfejre futnak le az eresz magasságában. Az oromzat mezője féloszlopokkal díszített, melyek felett a secesszióra jellemző ábrázolás, egy kibontott hajú női fej látható.

Kerítés:

A kapu és a kerítés Haidekker gyártmány, mely a tárcsamintás műkö fedlappal borított kapuoszlopokkal együtt eredeti. A kerítés lábazata téglá, műkö fedlapokkal. A homorú ívű, diagonális hálóval borított kerítésmezőket karcsú, hullámos lezárású vasszelevények tagolják. A kétszárnyú kapuzat lendületes ívekkel, csigavonalakkal díszített. A kapu eredeti kilincseit is megőrizték. Az autóbemjáró kapuja valószínűleg nem eredeti, de formailag illeszkedik a kerítéshez.

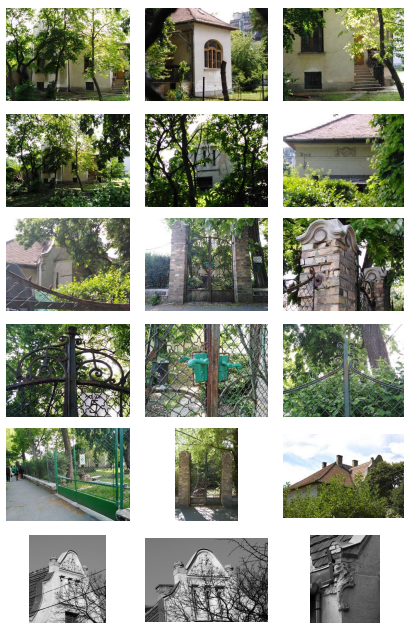
A VÉDELEM INDOKLÁSA

Az épület mátyásföld századfordulós villaépítészetének jellegzetes példája középrizalitos tömegével, és kiemelt, díszített oromzatával. Az oromzat mezőjét díszítő stukkóplasztika egyedülálló Mátyásföldön, így ritkaságértéke is jelentős. Az épület és a történeti kerítés együttes látványa hozzájárul Mátyásföld történeti településképének fennmaradásához.

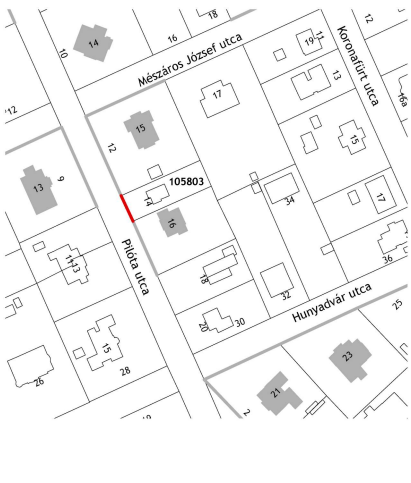
JAVASLATOK

Javasolt a homlokzaton a vakolatok javítása, a korábbi vakolatjavítások nyomainak eltüntetése a festés megújításával, a jelenlegihez hasonló világos színárnyalattal. Javasolt a tetőfedés és a bádogos szerkezetek javítása. Az eredeti nyílászárók megővására javasolt fokozottan ügyelni, lehetséges esetben javítani, szükséges esetben újragyártani a meglévők alapján. Javasolt teraszkorlát, az előtetőt tartó fémszerkezet és a kerítés fém elemeinek korrózió elleni kezelése. A kerítés egységes zöld színű festése javasolt. A kapupillérek sérült téglá elemeinek cseréje javasolt.

A Rendelet II/7. szakasza tartalmazza a védettséggel összefüggő korlátozásokat és kötelezettségeket.



2019

sorszám:	városrész:
96	Mátyásföld
cím:	Pilóta u. 14.
hrsz:	105803
megnevezés: mai rendeltetés:	kerítés kerítés
védendő érték:	kerítés (H2)
építés éve:	1910. k.
építtető:	nem ismert
tervező:	nem ismert
építőmester:	nem ismert
	
adatfelvétel időpontja:	2019. május
adatfelvevő:	Füsi Zsófia Völgzugoly Műhely Kft.
források:	Lantos-Széman 2014. 68.o.

LEÍRÁS

A kerítés a Pilóta utca 16. szám alatti kerítéssel korábban feltehetően egy egységet alkotva egy telekhez tartozott, melyet megosztottak. A kerítés kő lábazatú, műkő fedlappal. A domború ívvel záródó Haidekker hálós kerítésmezőket félköríves záródású, csigavonalú mintákkal díszített függőleges kovácsoltvas elválasztó sávok tagolják és keretezik. A kerítésbe épített kétszárnyú kapu az általános szakaszokkal analóg kialakítású. A kapu nagyobb szárnyát tolöszerkezetté alakították, a statikailag szükséges szelvények méretének megnövelésével. A kerítés egységesen sötétzöld színűre festett.

A VÉDELEM INDOKLÁSA

A dekoratív, nívós kidolgozású kerítés Mátyásföld történeti építészetének őrzője, megjeleníti az utcaképhez való viszonyulás fontosságát, így védettsége indokolt.

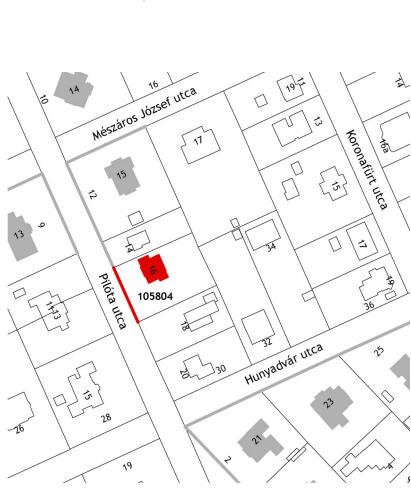
JAVASLATOK

A Pilóta utca 14. és 16. szám alatti kerítés egy egységként való kezelése lenne előnyös. Javasolt azonos árnyalatú zöldre festeni a két kerítésszakaszt a harmonikusabb utcakép érdekében. A kapu kilincset javasolt korhűbb szerkezetre cserélni.

A Rendelet II/7. szakasza tartalmazza a védettséggel összefüggő korlátozásokat és kötelezettségeket.



2019

sorszám:	városrész:
97	Mátyásföld
cím:	Pilóta u. 16.
hrsz:	105804
megnevezés:	villaépület
mai rendeltetés:	lakóház
védendő érték:	épület és kerítés (H1, H2)
építés éve:	1910-es évek eleje
építettő:	nem ismert
tervező:	nem ismert
építőmester:	nem ismert
	
adatfelvétel időpontja:	2019. május
adatfelvevő:	Füsi Zsófia Völgzugoly Műhely Kft.
források:	Lantos-Széman 2014. 68.o.

LEÍRÁS

Településszerkezetben elfoglalt hely:

Az épület Ómátyásföldön helyezkedik el, a nagyvonalú telekosztással, széles utcákkal kialakított, nyaralótelepnek tervezett villanegyed területén. Ómátyásföldet az 1880-as évek végén parcellázták. Az épület a Pilóta utca, Mészáros József utca, Koronafürt utca és Hunyadvár utca által határolt telektömbben helyezkedik el, mely megőrizte a parcellázáskor kialakított határait, ám telkeinek határai már jelentősen megváltoztak.

Beépítési mód:

Az épület szabadon álló beépítéssel helyezkedik el a közbenső telken. A villa építésekor a telek jóval nagyobb méretű volt, a mai Pilóta u. 14. szám alatti területet is magába foglalta.

Tömegstruktúra:

Az egyszerű tömegű villa az 1910-es évek mátyásföldi villaépítészetének jellemzőit mutatja: az egyszerű, téglalap alaprajzú fő tömeget a főhomlokzaton oromzattal kiemelt rizalit tagolja. A fedés kontyolt nyeregtető. Az épület szuterén-és földszinttel épült.

Homlokzatok, anyaghasználat:

A homlokzatok vakoltak, díszítetlenek. A lábazon jelenik meg téglaborítás, mint tagolóelem. A ház egyedi karakterjegye az oromzati ablak három ível záródó formája. A földszinti nyílászárók egyenes záródású, T osztású faablakok. A homlokzat egységes képet mutat: nyílászárók és az oromzati fa elemek barnásvörös festése jól harmonizál a vörös téglalábazattal és a cserépfedéssel.

Kerítés:

A kerítés kő lábazatú, műkö fedlappal. A domború ível záródó Haidekker hálós kerítésmezőket félköríves záródású, csigavonalú mintákkal díszített függőleges kovácsoltvas elválasztó sávok tagolják és keretezik. A kerítésbe épített ívesen záródó egyszárnyú és kétszárnyú kapu az általános szakaszokkal analóg kialakítású.

A VÉDELEM INDOKLÁSA

Az épület tömegében, homlokzati tagolásában őrzi a 20. század eleji mátyásföldi villaépítészet jellegét. A dekoratív, nívós kidolgozású kerítés Mátyásföld történeti építészetének őrzője, megjeleníti az utcaképhez való viszonyulás fontosságát, így védettsége indokolt.

JAVASLATOK

Javasolt a homlokzati fa elemek időközönkénti felületkezelése, az időjárás hatásai elleni védelem érdekében. Az oromzat tetőzetéhez rögzített antennák áthelyezése javasolt a homlokzat kevésbé központi helyére. A homlokzati vezetékek földkábellel való kiváltása javasolt. Javasolt a kerítés színezését a Pilóta u. 14. szám alatti kerítésével összehangolni, mivel az utcakép látványában egy egységet képeznek. A Rendelet II/7. szakasza tartalmazza a védettséggel összefüggő korlátozásokat és kötelezettségeket.



2019

sorszám:	városrész:
98	Mátyásföld
cím:	Pilóta u. 27.
hrsz:	105979
megnevezés: mai rendeltetés:	kerítés kerítés
védendő érték:	kerítés (H2)
építés éve:	nem ismert
építtető:	nem ismert
tervező:	nem ismert
építőmester:	nem ismert
	
adatfelvétel időpontja:	2019. május
adatfelvevő:	Füsi Zsófia Völgyzugoly Műhely Kft.
források:	

LEÍRÁS

A Pilóta utcán álló kerítés kő lábazatú, műkö fedlapokkal. A kerítésmezők diagonálisan font hálóval borítottak és vízszintes, geometrikus díszítésű sávval záródnak. A tartópálcák vége virágot mintáz. Az egyszárnyú kapu kialakítása az általános szakaszokkal analóg. A Pilóta utcai oldalon beépített kétszárnyú tolókapu vastagabb tartóelemekkel kialakított, téglapillérek között álló szerkezet. Az új kerítésszakasz inkább a házhoz igazodó, nem a régi kerítés folytatásaként értelmezhető.

A VÉDELEM INDOKLÁSA

Az elegáns, jó arányú, geometrikus formavilágú kerítés Mátyásföld történeti építészetének őrzője, megjeleníti az utcaképhez való viszonyulás fontosságát, így védettsége indokolt.

JAVASLATOK

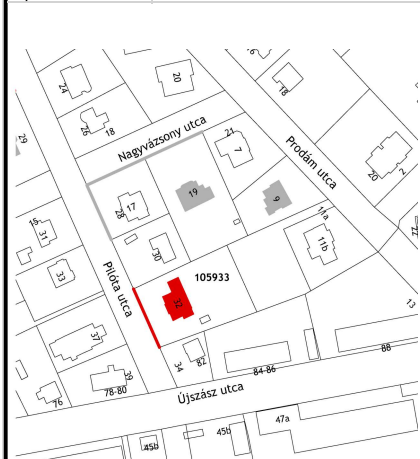
Javasolt a lábazat kő elemeinek megtisztítása a mohától, növényzettől. A kerítés korrózió elleni felületkezelése, illetve festése javasolt a jelenlegivel megegyező zöld színre.

A Rendelet II/7. szakasza tartalmazza a védettséggel összefüggő korlátozásokat és kötelezettségeket.



2019

sorszám:	városrész:
99	Mátyásföld
cím:	Pilóta u. 32.
hrsz:	105933
megnevezés:	villaépület
mai rendeltetés:	lakóház
védendő érték:	épület és kerítés (H1, H2)
építés éve:	1910-es évek eleje
építtető:	nem ismert
tervező:	nem ismert
építőmester:	nem ismert



adatfelvétel időpontja:	2019. május
adatfelvevő:	Füsi Zsófia Völgzugoly Műhely Kft.
források:	Lantos-Széman 2014. 68.o. Bechtold-Pálinkás 2016. 108.o

LEÍRÁS

Településszerkezetben elfoglalt hely:

Az épület Ómátyásföldön helyezkedik el, a nagyvonalú telekosztással, széles utcákkal kialakított, nyaralótelepnek tervezett villanegyed területén. Ómátyásföldet az 1880-as évek végén parcellázták. Az épület a villanegyed déli részén, a Pilóta utca, Nagyvászonny utca, Prodám utca és Újszász utca által határolt telektömbben áll.

Beépítési mód:

Az épület szabadon álló beépítéssel helyezkedik el a telektömb egyik közbelső telkén.

Tömegstruktúra:

Az egyszerű tömegű villa az 1910-es évek mátyásföldi villaépítészetének jellemzőit mutatja: a téglalap alaprajzú fő tömeget a főhomlokzaton oromzattal kiemelt rizalit tagolja. A fedés kontyolt nyeregterető, melyhez a rizalit csónkakontyos nyeregtereteje csatlakozik. Az épület szuterén- és földszinttel épült. A bejárathoz a főhomlokzat jobb oldalán egykarú lépcső vezet a valószínűleg utólagosan épített bejárati előtérbe.

Homlokzatok, anyaghasználat:

A homlokzatok vakoltak, vakolatdíszítéssel tagoltak. A falsíkokat vakolatsávok keretezik, melyeken pálcás, gombos stukkódomborművek láthatóak. A nyílások körül is hasonló kialakítású díszítő sávok futnak körbe. A lábazon és a szuterénablakokon megjelenik a Mátyásföldre jellemző sárga téglaborítás, melynek színe jól harmonizál az épület visszafogott színezésével. A földszinti nyílászárók fehérre festett egyenes záródású, T osztású, díszített osztólécekkel ellátott történeti faablakok, a homlokzatszínezésben is megjelenő halványzöld ablakosárral. Az oromzaton három, egymás mellett elhelyezkedő keskeny, félköríves záródású padlásnyílás látható. Az oromzatszékák és gerendavégek szintén a homlokzat halványzöld árnyalatával festettek.

Kerítés:

A kerítés új szerkezet, mely feltehetően egy korábban itt álló kerítés mintájára készült. A téglalábazon álló fém pálcák között homorú ívvel záródó, diagonális fonású hálóval kitöltött mezők láthatóak, melyek közepét tulipános sávok díszítik. A tartópálcák vége hullámvonallal zárul. A kétszárnyú bejárati kapu két téglapillér között áll, melyek műkö díszlél záródnak. A kapu a kerítésmezők formavilágával megegyező díszítésű, ívesen záródó szerkezet. A kerítés és a kapu kialakítása a Haidekker kerítések hangulatát idézi, igényes munka.

A VÉDELEM INDOKLÁSA

Az egyszerű tömegű, különleges vakolatdíszekkel rendelkező épület szép példa a visszafogott, történeti értékeket tiszteletben tartó felújításra. Külön kiemelendő érték a harmonikus épületszínezés. Emellett elegáns megjelenése, és egységes látványa a kerítéssel nagyban hozzájárul Ómátyásföld történeti karakterének megőrzéséhez.


JAVASLATOK

A villa és kerítése jelen állapotának fenntartása javasolt, folyamatos karbantartással. Az oromzati fa elemekre javasolt kiemelt figyelmet szánni, és időközönkénti felületkezeléssel biztosítani az időjárás hatásai elleni védelmet.

A Rendelet II/7. szakasza tartalmazza a védettséggel összefüggő korlátozásokat és kötelezettségeket.



2019

sorszám:	városrész:
100	Mátyásföld
cím:	Prodám u. 9.
hrsz:	105936
megnevezés: mai rendeltetés:	villaépület lakóház
védendő érték:	épület (H1)
építés éve: építtető: tervező: építőmester:	1910-es évek eleje Naményi József nem ismert nem ismert
	
adatfelvétel időpontja:	2019. május
adatfelvevő:	Füsi Zsófia Völgzugoly Műhely Kft.
források:	Lantos-Széman 2014. 69.o.

LEÍRÁS

Településszerkezetben elfoglalt hely:

Az épület Ómátyásföldön helyezkedik el, a nagyvonalú telekosztással, széles utcákkal kialakított, nyaralótelepnek tervezett villanegyed területén. Ómátyásföldet az 1880-as évek végén parcellázták. Az épület a villanegyed déli részén, a Pílóta utca, Nagyvászony utca, Prodám utca és Újszász utca által határolt telektömbben áll.

Beépítési mód:

Az épület szabadon álló beépítéssel helyezkedik el a telektömb egyik közbenső telkén.

Tömegstruktúra:

Kétszintes tömegű, szuterénes villaépület. A téglalap alaprajzú tömeget minden oldalon rizalitok tagolják. A leghangsúlyosabb főhomlokzat középrizalítja, melynek földszinti bejáratához elegáns, balusztrádos korláttal kísért egykarú lépcső vezet. A fedés viszonylag alacsony hajlású kontyolt nyeregtető.

Homlokzatok, anyaghasználat:

A homlokzatok simára vakoltak, visszafogott vakolatdíszekkel az oromzaton és az ereszek mentén. A középrizalított első szintjén ívesen kiugró erkélylemez látható, balusztrádos mellvéddel. Az háromszögű, vakolatsávvál keretezett oromzat optikailag a falsíkból kilépő vakolatsávokra támaszkodik. Az épület nyílászárói egyégesek, egyenes záródású, díszes osztólécekkel ellátott hármastású ablakok. A bejáratú ajtó tokszerkezete az ablakokéval megegyező. A lábazat kőborítású. A tető hódfarkú cserépfedésű, melynek karakteres elemei a gerincen sorakozó csúcscsúcsok.

A VÉDELEM INDOKLÁSA

A kétszintes, nagytömegű villa tömegképzése, elegáns bejáratú kialakítása és szép nyílászárói történeti értéket képviselnek az ómátyásföldi villatelepen. A ház megőrzése hozzájárul a terület történeti karakterének fennmaradásához.

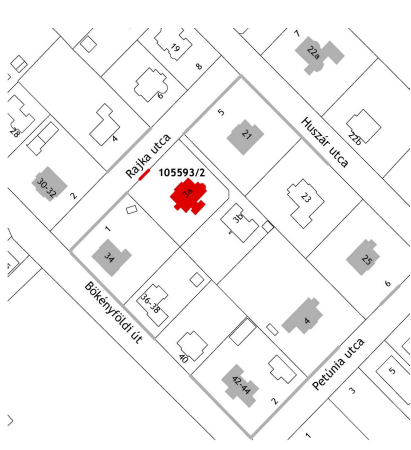
JAVASLATOK

Javasolt az ereszek mentén körbefutó világossárga színű tagozat fehérre festése a harmonikusabb homlokzati kép érdekében. Az eredeti nyílászárók megőrzésére javasolt fokozottan ügyelni, lehetséges esetben javítani, szükséges esetben újragyártani a meglévők alapján. A csúcscsúcsok karbantartása, megőrzése fontos a tető karakterének megőrzése érdekében.

A Rendelet II/7. szakasza tartalmazza a védettséggel összefüggő korlátozásokat és kötelezettségeket.



2019

sorszám:	városrész:
101	Mátyásföld
cím:	Rajka u. 3/a.
hrs:	105593/2
megnevezés:	Weisz Gyula villája – Sternád-villa
mai rendeltetés:	lakóház
védendő érték:	épület és kapuzat (H1, H2)
építés éve:	1908.
építtető:	nem ismert
tervező:	nem ismert
építőmester:	Paulheim József
	
adatfelvétel időpontja:	2019. május
adatfelvevő:	Füsi Zsófia Völgyzugoly Műhely Kft.
források:	Lantos-Széman 2014. 69.o. Pálinkás-Bechtold 2016.111.o.

LEÍRÁS

Településszerkezetben elfoglalt hely:

Az épület Ómátyásföldön helyezkedik el, a nagyvonalú telekosztással, széles utcákkal kialakított, nyaralótelepnek tervezett villanegyed területén. Ómátyásföldet az 1880-as évek végén parcellázták. A ház az Erzsébet ligettől keletre elterülő lakóterületen, a Rajka utca, Huszár utca, Petúnia utca és Bökényföldi út által határolt telektömbben helyezkedik el.

Beépítési mód:

Az épület szabadon álló beépítéssel helyezkedik el a telektömb közbelső telkén.

Tömegstruktúra:

Az épület földszintes, szuterénes kialakítású. A téglalap alaprajzú fő tömeget a főhomlokzaton középrizalit tagolja, bal oldalán kisebb épületbővítvény, mely ma bejárati előtér, korábban nyitott verandaként működött. A jobb oldali bejárat és a hátsó udvari lapostető bővítvények nem az eredeti tömeg részei. A ház kontyolt nyeregtetővel fedett, mely előtt karakteresen emelkedik a középrizalit oromzata. A tetőtér beépített, melynek tetősíklakos megoldása tiszteletben tartja a történeti tetőkontúrát, de kissé megbontja a főhomlokzat egyébként egységes képét.

Homlokzatok, anyaghasználat:

A homlokzatok vakoltak, a tető hódfarkú cserépfedésű. A falfelületeket vakolatdíszek tagolják: az épületsarkokon és a nyílások körül egyszerű vakolatsáv, az oromzati nyílások körül kváderes keret, az orommező szélén sávosan díszített pilaszterek láthatóak, trapéz alakú lezárással. Az ablakok osztópárkányának magasságában vakolatsáv húzódik végig. Az épület részleteit, homlokzatdíszzeit a felújításkor igyekeztek az eredeti mintájára visszaállítani, a megismerhető részletezettségig. Érdekes, hogy az épületszínezést az eredeti inverzeként alakították ki, korábban a kissé sötétebb falfelületeket díszítették a világosabb vakolatdíszek, ma ez éppen fordítva látható, bár a különbség a két szín között csupán árnyalatnyi. Új elemként jelent meg az oromzaton két kovácsoltvas dísz, melyek a falkőtővasak díszítő lezárást idézik, lehetséges, hogy az oromfal állékonyosságának megőrzésében is szerepük van. A tető karakteres eleme a kémény, melynek formája a ház eredeti kéményeinek kialakítását követi.

Kerítés:

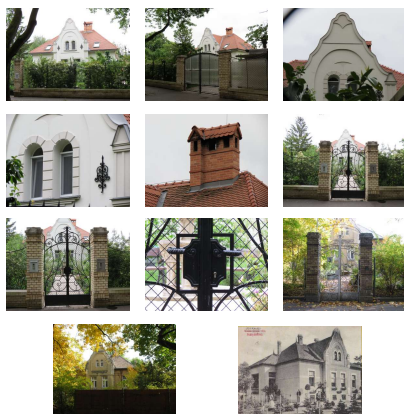
A kapuzata eredeti Haidekker gyártmány, felújítva. A kerítés többi része a felújításkor épült, formálása a Haidekker kerítéseket követi: téglalábazaton homorú ívvel záródó, diagonálisan font hálóval kitöltött mezők sorakoznak, melyeket karcsú fémpálcák tagolnak. A kerítés szép egységet alkot a két szomszédjában elhelyezkedő védelem alatt álló történeti kerítéssel.

A VÉDELEM INDOKLÁSA

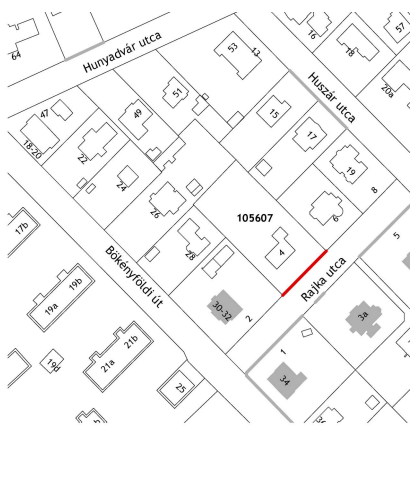
Az épület mátyásföld századfordulós villaépítészetének jellegzetes példája középrizalitos tömegével, és kiemelt, díszített oromzatával. Az épület, a kapuzat és a kerítés együttes látványa hozzájárul Mátyásföld történeti településképeinek fennmaradásához.

JAVASLATOK

Az épület összességében jó állapotú, mely gondos, rendszeres karbantartással megőrizhető. A homlokzatokon több helyen látható a festékréteg lepergése, a falfelületeken és a tagozatokon egyaránt. Egy esetleges felújításkor érdemes megfontolni az eredeti épületszínezés visszaállítását. A kerítés egy részét műanyag lemezek fedik, ezeket javasolt eltávolítani és a takarást növényzet telepítésével megoldani. A Rendelet II/7. szakasza tartalmazza a védettséggel összefüggő korlátozásokat és kötelezettségeket.



2019

sorszám:	városrész:
102	Mátyásföld
cím:	Rajka u. 4.
hrsz:	105607
megnevezés:	kerítés
mai rendeltetés:	kerítés
védendő érték:	kerítés (H2)
építés éve:	1890. k.
építtető:	dr. Környei Edéné
tervező:	nem ismert
építőmester:	nem ismert
	
adatfelvétel időpontja:	2019. május
adatfelvevő:	Füsi Zsófia Völgyzugoly Műhely Kft.
források:	Lantos-Széman 2014. 70.o.

LEÍRÁS

A Rajka utcán álló, közbenső telket határoló kerítést egy egyszárnyú és egy kétszárnyú kapu tagolja. A kerítés lábazata kőlap burkolatú, műkö fedlapokkal. A felső rész sűrű osztású pálcás kovácsoltvas szerkezet. A pálcák között csigavonalú díszek láthatóak. Minden második pálca a kerítés síkjából kilépő csigavonallal végződik, mely egyedi megjelenést ad a kerítésnek. A kapuk kialakítása az általános kerítésszakaszokkal analóg megoldást mutat. A kerítés fém szerkezetei egységesen feketére festettek.

A VÉDELEM INDOKLÁSA

A Rajka utcán álló kerítés a telken álló, korábban díszes szecessziós villához épült, melynek mára történeti részletei teljesen eltűntek. A kerítés viszont őrzi mives kialakítását, így nagy szerepe van a történeti karakterű utcakép fennmaradásában.

JAVASLATOK

Javasolt a kő lábazat mohás felületeinek megtisztítása, illetve a fémszerkezetek korrózió elleni felületkezelése, újrafestése a jelenlegivel megegyező, fekete színűre.

A Rendelet II/7. szakasza tartalmazza a védettséggel összefüggő korlátozásokat és kötelezettségeket.



2019

sorszám:	városrész:
103	Mátyásföld
cím:	Szilágyi Mihály u. 3.
hrsz:	105964
megnevezés: mai rendeltetés:	villaépület lakóház
védendő érték:	épület (H1)
építés éve:	1910-es évek eleje
építtető:	nem ismert
tervező:	nem ismert
építőmester:	nem ismert
	
adatfelvétel időpontja:	2019. május
adatfelvevő:	Füsi Zsófia Völgyzugoly Műhely Kft.
források:	Bechtold-Pálincás 2016. 114.0.

LEÍRÁS

Településszerkezetben elfoglalt hely:

Az épület Ómátyásföldön helyezkedik el, a nagyvonalú telekosztással, széles utcákkal kialakított, nyaralótelepnek tervezett villanegyed területén. Ómátyásföldet az 1880-as évek végén parcellázták. Az épület a Jókai Mór utca, Szilágyi Mihály utca, Zsélyi Aladár utca, Nagyvászony utca által határolt telektömbben helyezkedik el. A nyaralótelepnek ez a része – a Jókai Mór és a Zsélyi Aladár utca közé eső tömbök, valamint a Zsélyi Aladár utca egy szakasza – az 1910-20-as években, nagyjából egy időben épült be, valószínűleg Paulheim József sablonterve alapján.

Beépítési mód:

Az épület szabadon álló beépítéssel helyezkedik el a telektömb közbelső telkén.

Tömegstruktúra:

Az épület földszintes, szuterénes. Tipikusnak mondható Paulheim villa, szimmetrikus, középrizalitos tömegformával. A szélső traktusok egytengelyesek, míg a rizalit kéttengelyes. Hangsúlyos az oromzat kialakítása. A tetőforma csonkakontyos nyeregretető. A bejárathoz az épület bal oldalán lépcsősor vezet. Közelmúltbeli felújítás eredménye az épület jobb oldalán kialakított épületrész, mely ma jelentősen rontja az épület összképét.

Homlokzatok, anyaghasználat:

A homlokzatok vakoltak, díszetlenek, csupán az ereszek mentén és a lábazon fut körbe egyszerű vakolatsáv, a falmezőknél sötétebb színezéssel. Az épület legkarakteresebb eleme a deszkázott oromzat, melyen kis fakonzolokon padlásablak-fülke látható, egyenes záródású keskeny ablakkal. A főhomlokzat egy- illetve kétszárnyú homlokzati ablakai egyenes záródásúak, az eredeti szerkezetek lehetnek. A jobb épületszárny a többitől eltérő kialakítású, homlokzati festése élénkebb, barna ablakán zsalugáteres árnyékoló látható. A tető cementpala fedésű.

A VÉDELEM INDOKLÁSA

Az épület Ómátyásföld századfordulós villaépítészetének jellemző példája, mely felújítandó állapotú, de tömegében és egyes részleteiben őrzi a terület építészeti jellegét. A ház a Paulheim típusú villák sorába illeszkedik, melyek tömegformájukban egymáshoz nagyon hasonló, részletképzésükben pedig nagy változatosságot mutató épületek Ómátyásföld villanegyedében.

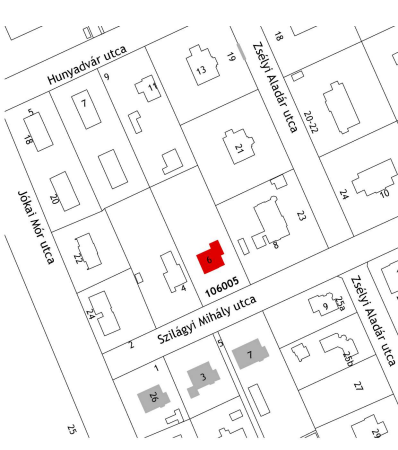
JAVASLATOK

Az oromzat fa elemeinek és ablakszerkezeteinek felújítása, felületkezelése, festése javasolt. Ezen elemekre kiemelt figyelmet kell fordítani, és folyamatos karbantartással védekezni az időjárás hatásai ellen. Javasolt a homlokzati vezetékek és antennák áthelyezése a homlokzat kevésbé központi részére. Javasolt az épület jobb oldalához csatolt, félkész épületszárny bontása. Az épülethomlokzatok egységes színezése és nyílászáró-kialakítása javasolt a harmonikusabb utcakép és a ház történeti képének visszanyerése érdekében. Amennyiben a tetőfedés cseréjére kerül sor, javasolt a jelenlegi elemmérettel megegyező szálcement síkpala választása.

A Rendelet II/7. szakasza tartalmazza a védettséggel összefüggő korlátozásokat és kötelezettségeket.



2019

sorszám:	városrész:
104	Mátyásföld
cím:	Szilágyi Mihály u. 6.
hrsz:	106005
megnevezés:	villaépület
mai rendeltetés:	lakóház
védendő érték:	épület (H1)
építés éve:	1910-es évek eleje
építettő:	nem ismert
tervező:	Paulheim József
építőmester:	Paulheim József
	
adatfelvétel időpontja:	2019. május
adatfelvevő:	Füsi Zsófia Völgyzugoly Műhely Kft.
források:	Lantos-Széman 2014. 71.o. Bechtold-Pálinkás 2016. 115.o.

LEÍRÁS

Településszerkezetben elfoglalt hely:

Az épület Ómátyásföldön helyezkedik el, a nagyvonalú telekosztással, széles utcákkal kialakított, nyaralótelepnek tervezett villanegyed területén. Ómátyásföldet az 1880-as évek végén parcellázták. Az épület a Jókai Mór utca, Szilágyi Mihály utca, Zsélyi Aladár utca és Hunyadvár utca által határolt telektömbben helyezkedik el. A nyaralótelepnek ez a része – a Jókai Mór és a Zsélyi Aladár utca közé eső tömbök, valamint a Zsélyi Aladár utca egy szakasza – az 1910-20-as években, nagyjából egy időben épült be, valószínűleg Paulheim József sablonterve alapján.

Beépítési mód:

Az épület szabadon álló beépítéssel helyezkedik el a telektömb közbelső telkén.

Tömegstruktúra:

Az épület földszintes, szuterénes kialakítású. Tipikusnak mondható Paulheim villa, szimmetrikus, középrizalitos tömegformával. A szélső traktusok egytengelyesek, míg a rizalit kéttengelyes. Hangsúlyos az oromzat kialakítása. A tetőforma csonkakontyos nyeregretető. A bejárat a ház jobb oldalán lépcsővel megközelíthető verandán át nyílik.

Homlokzatok, anyaghasználat:

A homlokzatok vakoltak, díszítetlenek. A főhomlokzat legkarakteresebb eleme a kiemelt oromzat, melyen deszkázott mező és három egyenes záródású padlásablak látható. Hangsúlyos a lábázat kialakítása is, mely vakolatból kialakított, az ablakpárkányokig felfutó, falfelületeknél világosabb színűre festett sáv. A főhomlokzat egy- illetve kétszárnyú homlokzati ablakai egyenes záródásúak, tokszerkezetük valószínűleg eredeti. Eredeti elemei lehetnek a villának a virágtartó rácsok, melyek megőrzendő értékek. A tető cementpala fedésű.

A VÉDELEM INDOKLÁSA

Az épület Ómátyásföld századfordulós villaépítészetének jellemző példája, mely tömegében és egyes részleteiben őrzi a terület építészeti jellegét. A ház a Paulheim típusú villák sorába illeszkedik, melyek tömegformájukban egymáshoz nagyon hasonló, részletképzésükben pedig nagy változatosságot mutató épületek Ómátyásföld villanegyedében.


JAVASLATOK

Az oromzat fa elemeinek felújítása, felületkezelése, festése javasolt. Ezen elemekre kiemelt figyelmet kell fordítani, és folyamatos karbantartással védekezni az időjárás hatásai ellen. Az eredeti nyílászárók megóvására javasolt fokozottan ügyelni, lehetséges esetben javítani, szükséges esetben újragyártani a meglévőkhöz alapján. Javasolt az ablakokhoz tartozó virágtartók felújítása. Amennyiben a tetőfedés cseréjére kerül sor, javasolt a jelenlegi elemmérettel megegyező szálcement síkpala választása.

A Rendelet III/7. szakasza tartalmazza a védettséggel összefüggő korlátozásokat és kötelezettségeket.



2019

sorszám:	városrész:
105	Mátyásföld
cím:	Szilágyi Mihály u. 7.
hrsz:	105969
megnevezés:	villaépület
mai rendeltetés:	lakóház
védendő érték:	épület (H1)
építés éve:	1910-es évek eleje
építető:	nem ismert
tervező:	Paulheim József
építőmester:	Paulheim József
	
adatfelvétel időpontja:	2019. május
adatfelvevő:	Füsi Zsófia Völgyzugoly Műhely Kft.
források:	Bechtold-Pálincás 2016.116.0.

LEÍRÁS

Településszerkezetben elfoglalt hely:

Az épület Ómátyásföldön helyezkedik el, a nagyvonalú telekosztással, széles utcákkal kialakított, nyaralótelepnek tervezett villanegyed területén. Ómátyásföldet az 1880-as évek végén parcellázták. Az épület a Jókai Mór utca, Szilágyi Mihály utca, Zsélyi Aladár utca és Nagyvázsony utca által határolt telektömbben helyezkedik el. A nyaralótelepnek ez a része – a Jókai Mór és a Zsélyi Aladár utca közé eső tömbök, valamint a Zsélyi Aladár utca egy szakasza – az 1910-20-as években, nagyjából egy időben épült be, valószínűleg Paulheim József sablonterve alapján.

Beépítési mód:

Az épület szabadon álló beépítéssel helyezkedik el a telektömb közbelső telkén.

Tömegstruktúra:

Az épület földszintes, szuterénes. Tipikusnak mondható Paulheim villa, szimmetrikus, középrizalitos tömegformával. A szélső traktusok egytengelyesek, míg a rizalit kéttengelyes. Hangsúlyos az oromzat kialakítása. A tetőforma csonkakontyos nyeregvető. Az épület bal oldalát a szuterén szinten garázzsal, a földszinten félnyeregvetős terasszal bővítették. A bővítés a főhomlokzattól hátrahúzva helyezkedik el, részben a növényzet takarásában, tiszteletben tartva a főhomlokzat utcai látványban megjelenő történeti kontúrját.

Homlokzatok, anyaghasználat:

A homlokzatok vakoltak, díszítetlenek, csupán az ereszek mentén, az oromzaton és a lábazon futnak egyszerű vakolatsávok, a falmezőknél sötétebb színezéssel. Az épület legkarakteresebb eleme az oromzat, melyen kis fakonzolokon deszkázott fülke látható, alatta valószínűleg átalakított egyenes záródású ablakokkal. Az ablakok feletti párkányok és a fejet formázó gipsz díszítmény korábban nem voltak a homlokzat részei, a felújításkor kerülhettek az épületre. A főhomlokzat egy- illetve kétszárnyú homlokzati ablakai egyenes záródásúak, új, műanyag szerkezetek, osztásuk az eredeti mintájára készült. A tető cserépfedésű.

A VÉDELEM INDOKLÁSA

A villa Ómátyásföld villaépítészetének jellemző példája, mely felújított állapotban őrzi a terület építészeti jellegét. A ház a Paulheim típusú villák sorába illeszkedik, melyek tömegformájukban egymáshoz nagyon hasonló, részletképzésükben pedig nagy változatosságot mutató épületek Ómátyásföld villanegyedében.

JAVASLATOK

Javasolt a homlokzat színezésének megváltoztatása a villalepre inkább jellemző sárgás, barnás árnyalatúra. A sötétzöld árnyalat megmaradhat az oromzat fa elemein, illetve a terasz faszerkezetén. A terasz áttörtebb állapotának visszaállítása javasolt. Az oromzati fa elemek felújítása, felületkezelése, festése javasolt. Ezen elemekre kiemelt figyelmet kell fordítani, és folyamatos karbantartással védekezni az időjárás hatásai ellen. Az épület szépségét egyszerű tömege, a jó arányú ablakosztás és az oromzati dísz hangsúlyos adja, így javasolt az utólagosan felhelyezett szemöldökpárkányok eltávolítása, ezeknek hangsúlyosabb érvényesülése érdekében.

A Rendelet II/7. szakasza tartalmazza a védettséggel összefüggő korlátozásokat és kötelezettségeket.



2019