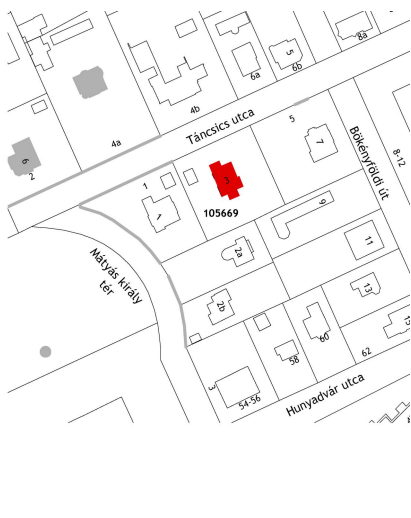


sorszám:	városrész:
<b>106</b>	<b>Mátyásföld</b>
cím:	Táncsics u. 3.
hrsz:	105669
megnevezés: mai rendeltetés:	<b>villaépület</b> lakóház
védendő érték:	<b>épület (H1)</b>
építés éve:	nem ismert
építettő:	nem ismert
tervező:	nem ismert
építőmester:	nem ismert
	
adatfelvétel időpontja:	2019. május
adatfelvevő:	Füsi Zsófia Völgyzugoly Műhely Kft.
források:	

## LEÍRÁS

### Településszerkezetben elfoglalt hely:

Az épület Ómátyásföldön helyezkedik el, a nagyvonalú telekosztással, széles utcákkal kialakított, nyaralótelepnek tervezett villanegyed területén. Ómátyásföldet az 1880-as évek végén parcellázták. Az épület a Mátyás király tértől nyugatra, a Táncsics utca, Bökényföldi út, Hunyadvár utca által határolt telektömbben található, mely megőrizte a parcellázáskor kialakított határait.

### Beépítési mód:

Az épület szabadon álló beépítéssel helyezkedik el a telektömb egyik közbenső telkén.

### Tömegstruktúra:

Az épület szuterénes, földszintes kialakítású. A főhomlokzatot nagy kiugrású oromzatos rizalit tagolja. A rizalit bal oldalán egykarú lépcső vezet a bejárathoz, a fedett verandán keresztül. A fedés meredek sáttortető, melyhez a rizalit alacsonyabb gerincmagasságú csonkakontyos nyeregteteje csatlakozik. A tető közepén karakteres fatornyos felépítmény látható. Az épület jobb oldalához faszerkezetű télikert csatlakozik fedett átjáróval, de ez a növénytakarás miatt az utcaképből kevésbé érvényesül.

### Homlokzatok, anyaghasználat:

Az építés idejéről nincs forrásunk, stílusa alapján a svájci típusú villákhoz köthető. Az oromzatot íves záródású faszerkezet díszíti, melynek mezői rácsos kitöltésűek, a gerendavégek esztergált díszítésűek. A homlokzatok a mátyásföldi villaépítészet jellegzetességeit mutatják: sárga téglaburkolat, világos vakolatsávós díszítésekkel az ablakok körül és a lábazati sávnál. Az eresz mentén díszített szarufavégek és téglaparkány látható. A nyílászárók új szerkezetek. A tető hódfarkú cseréppel fedett, a toronysisak bádoglemez fedésű. Az épület összehatása harmonikus, nagyon előnyös a homlokzati faszerkezetek egységes színezése.

## A VÉDELEM INDOKLÁSA


A szép állapotú villa tömegében és egyes részleteiben őrzi Ómátyásföld villatelepének építészeti jellegét. Megőrzése hozzájárul a történeti karakterű településképfennmaradásához.

## JAVASLATOK

Az épület jó állapotú, rendezett környezetű, melynek megtartása javasolt folyamatos karbantartással. Az oromzat, a fedett terasz, az ereszaljak és a torony fa elemeire javasolt kiemelt figyelmet fordítani, és folyamatos karbantartással, időközönkénti felületkezeléssel védekezni az időjárás hatásai ellen. A Rendelet II/7. szakasza tartalmazza a védettséggel összefüggő korlátozásokat és kötelezettségeket.



2019

sorszám:	városrész:
<b>107</b>	<b>Mátyásföld</b>
cím:	Táncsics u. 4/a.
hrsz:	105750
megnevezés:	<b>Steinschneider Károly nyaralója,</b>
mai rendeltetés:	Hoffmann-nyaraló – „Böske-lak”, Pikler-villa
védendő érték:	<b>épület, kerítés (H1, H2)</b>
építés éve:	1890-es évek
építtető:	Steinschneider Károly
tervező:	nem ismert
építőmester:	nem ismert
	
adatfelvétel időpontja:	2019. május
adatfelvevő:	Füsi Zsófia Völgyzugoly Műhely Kft.
források:	Lantos-Széman 2014. 72.o. Bechtold-Pálincás 2016. 117.o.

## LEÍRÁS

### Településszerkezetben elfoglalt hely:

Az épület Ómátyásföldön helyezkedik el, a nagyvonalú telekosztással, széles utcákkal kialakított, nyaralótelepnek tervezett villanegyed területén. Ómátyásföldet az 1880-as évek végén parcellázták. A villa a Táncsics utca, Imre utca, Veres Péter út és Bökényföldi út által határolt telektömbben áll, mely megőrizte a parcellázáskor kialakított határait.

### Beépítési mód:

Az épület szabadon álló beépítéssel helyezkedik el a nagyméretű telek közepén.

### Tömegstruktúra:

A szuterén szinttel ellátott ház különböző magasságú, formálású épületrészek kompozíciója. Az utcai homlokzat középrizalitjának bal oldalán kerek, háromszintes, kúp alakú sisakkal fedett torony áll, jobb oldalához földszintes rész csatlakozik, emeletén erkéllyel. Az épületet kontyolt nyeregtető fedi.

### Homlokzatok, anyaghasználat:

Az épületet a közelmúltban újították fel, így minden homlokzati elem jó állapotú. A falak a villatelepen gyakran alkalmazott téglaborításúak, melyen téglaparkányok futnak. A tornyot hangsúlyos, ívsoros koronázóparkány zárja. A tető cementpala, az eredeti formájában rekonstruált toronysisak fémfedést kapott. A nyílászárók az eredeti szerkezetek alapján újragyártott, korszerű faablakok. Az erkély áttört téglamellvédje is igényes rekonstrukció. Értékes eleme az épületnek a bejárat felett látható kovácsoltvas elötető-váz, melynek üvegbetét elemei egyelőre hiányoznak.

### Kerítés:

A kerítés téglapillérekkel osztott, téglalábazatú szerkezet, pálcás kovácsoltvas mezőkkel. A kovácsoltvas részek szokatlan módon derékszögben hajlított elemekkel díszítettek. A lábazat eltérő méretű kő fedlapjai szépen tagolják a hosszú kerítést.

## A VÉDELEM INDOKLÁSA

Az épület igényes felújítása, helyreállított tetőformája, jellegzetes anyaghasználata okán védelemre érdemes, Ómátyásföld XIX. század végi villaépítészetének őrzője. A kovácsoltvas kerítéssel alkotott egységes képének megőrzése jelentősen hozzájárul a történeti településkarakter fennmaradásához.

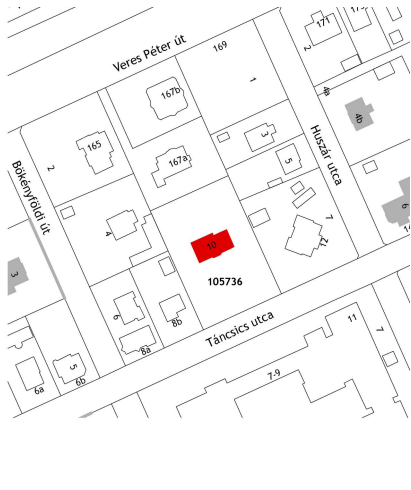
## JAVASLATOK

Javasolt a felújított állapot megőrzése folyamatos karbantartással. A kerítésre erősített nádszövet eltávolítása, helyette takaró növényzet telepítése javasolt. A torony egykori szép osztású, kiselemes fedésének visszaállítása további történeti hűséget adhatna az épületnek.

A Rendelet II/7. szakasza tartalmazza a védettséggel összefüggő korlátozásokat és kötelezettségeket.



2019

sorszám:	városrész:
<b>108</b>	<b>Mátyásföld</b>
cím:	Táncsics u. 10.
hrsz:	105736
megnevezés: mai rendeltetés:	<b>lakóház</b> önkormányzati civilház
védendő érték:	<b>épület (H1)</b>
építés éve:	nem ismert
építtető:	nem ismert
tervező:	nem ismert
építőmester:	nem ismert
	
adatfelvétel időpontja:	2019. május
adatfelvevő:	Füsi Zsófia Völgyzugoly Műhely Kft.
források:	Lantos-Széman 2014. 73.o.

## LEÍRÁS

### Településszerkezetben elfoglalt hely:

Az épület Ómátyásföldön helyezkedik el, a nagyvonalú telekosztással, széles utcákkal kialakított, nyaralótelepnek tervezett villanegyed területén. Ómátyásföldet az 1880-as évek végén parcellázták. A ház a Táncsics utca, Huszár utca, Veres Péter út és Bökényföldi út által határolt telektömbben áll, mely megőrizte a parcellázáskor kialakított határait.

### Beépítési mód:

Az épület szabadon álló beépítéssel helyezkedik el a közbenő telken, az utcavonaltól jelentősen hátrahúzva.

### Tömegstruktúra:

A növényzet mögött rejtőző téglalap alaprajzú, földszintes, szuterénes tömeg főhomlokzata enyhe kiugrású rizalittal tagolt. A fedés kontyolt nyeregtető. A bejárathoz egykarú lépcső vezet az épület jobb oldalán.

### Homlokzatok, anyaghasználat:

A falak téglalaborításúak, díszítetlenek. A tető palafedésű. A főhomlokzaton rizalitján nagyméretű, egyenes záródású, többszörösen osztott ablak látható, mely eredeti lehet. Korábban a mai bejárati ajtó helyén is hasonló méretű nyílás helyezkedett el. Az épület különleges eleme az egyik épületsarkon kialakított fülkében álló, harcost ábrázoló szobor.

## A VÉDELEM INDOKLÁSA

Az épület egyszerű, eredeti formájában megmaradt tömege, Mátyásföldre jellemző téglalaborítása, szép eredeti nyílászárói történeti értéket képviselnek. Megőrzésük hozzájárul a történeti karakterű településképfennmaradásához.


## JAVASLATOK

Amennyiben a tetőfedés cseréjére kerül sor, javasolt a jelenlegi elemmérettel megegyező szálcement síkpala választása. Mivel az épület látványa csak kis részben az utcakép része, javasolt az előtte elhelyezkedő, utcáról belátható terület rendezése, parkosítása a kedvezőbb utcakép kialakításának érdekében.

A Rendelet II/7. szakasza tartalmazza a védettséggel összefüggő korlátozásokat és kötelezettségeket.



2019

sorszám:	városrész:
<b>109</b>	<b>Mátyásföld</b>
cím:	Táncsics u. 15.
hrsz:	105652
megnevezés:	<b>Jelfy-villa</b>
mai rendeltetés:	lakóház
védendő érték:	<b>épület (H1)</b>
építés éve:	1890-es évek első fele
építtető:	Nemes Ferenc
tervező:	nem ismert
építőmester:	nem ismert
	
adatfelvétel időpontja:	2019. május
adatfelvevő:	Füsi Zsófia Völgyzugoly Műhely Kft.
források:	Lantos-Széman 2014. 73.o. Bechtold-Pálinkás 2016. 119.o.

## LEÍRÁS

### Településszerkezetben elfoglalt hely:

Az épület Ómátyásföldön helyezkedik el, a nagyvonalú telekosztással, széles utcákkal kialakított, nyaralótelepnek tervezett villanegyed területén. Ómátyásföldet az 1880-as évek végén parcellázták. A villa a Táncsics utca, Huzár utca, Hunyadvár utca és Csinszka utca által határolt telektömbben áll, mely megőrizte a parcellázáskor kialakított határait.

### Beépítési mód:

Az épület szabadon álló beépítéssel helyezkedik el a telektömb egyik közbenső telkén.

### Tömegstruktúra:

A szuterén szinttel ellátott ház különböző magasságú, formálású épületrészek kompozíciója. A legkarakteresebb elem a főhomlokzaton álló 45 fokban elforgatott, négyszög alaprajzú, háromszintes torony, gúla alakú toronysisakkal. A torony bal oldalán lapostetős, földszintes épületrész látható, előtte nyitott terasz, melyre egykarú lépcső vezet. A torony jobb oldalán kétszintes, szintén lapostetős épülettömeg áll. Az épület telekbelső felé néző része magastetővel fedett, melyet a főhomlokzati épületrésztől ívesen záródó oromfal választ el.

### Homlokzatok, anyaghasználat:

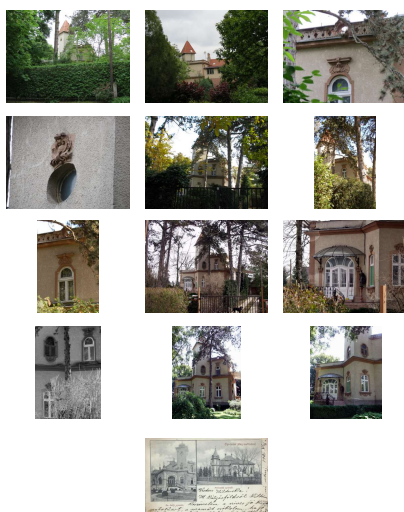
Az épület homlokzatai simára vakoltak, a vakolatdíszítés eredeti gazdagsága többnyire megsemmisült. Egy-egy stukkódísz őrzi a korábbi részletgazdagságot, illetve stilizálva, sötétre festett vakolatsávok jelzik a korábban hangsúlyos tagozatok helyét. Az épület különlegesen szép megmaradt részletei a kétszintes tömeg tetején látható áttört korlát, a különleges formájú toronyablakok és a nyílások szemöldökét díszítő figurális stukkók.

## A VÉDELEM INDOKLÁSA

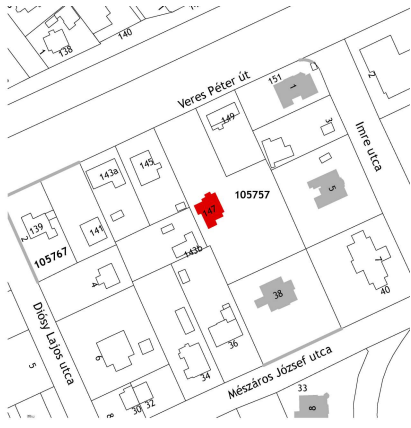
A közel eredeti formájában megmaradt izgalmas épülettömeg és értékes építészeti részletei hozzájárulnak Ómátyásföld történeti karakterének megőrzéséhez. A reprezentatív, toronyos kialakítás a XIX. század végi villaépítészetnek kedvelt formája volt, melynek Mátyásföldön is több képviselője maradt fenn. Az épület tömegformálása Ómátyásföld nivós történeti villaépítészetében is kiemelkedő, különleges helyet foglal el, védettsége indokolt.

## JAVASLATOK

Javasolt a kétszintes épülettömeg tetején álló antenna áthelyezése a közterületről kevésbé látható helyre. Az archív ábrázolás színezésének karakterét a világosabb falfelületek és sötétebb nyílászárók adják. Javasolt tehát a falfelületek és a tagozatok jelölésének világos, egymáshoz közeli színárnyalatokat választani, az ablakokat pedig sötétebb színűre festeni. Ezzel a mainál kevésbé kontrasztos összhatás alakulhat ki, amiben jobban érvényesülhetnek a fennmaradt szép részletek: a stukkódíszek és a nyílászárók. Amennyiben elegendő forrás lelhető fel a toronysisak egykori kialakításáról, javasolt a helyreállítása. A Rendelet II/7. szakasza tartalmazza a védettséggel összefüggő korlátozásokat és kötelezettségeket.



2019

sorszám:	városrész:
<b>110</b>	<b>Mátyásföld</b>
cím:	Veres Péter út 147.
hrszt:	105757
megnevezés:	<b>Neuschosz-nyaraló, Dembitz-nyaraló</b>
mai rendeltetés:	lakóház
védendő érték:	<b>épület (H1)</b>
építés éve:	1890-es évek
építtető:	Neuschlosz Ödön és Marcell
tervező:	nem ismert
építőmester:	nem ismert
	
adatfelvétel időpontja:	2019. május
adatfelvevő:	Füsi Zsófia Völgzugoly Műhely Kft.
források:	Lantos-Széman 2014. 74.o. Pálinkás-Bechtold 2016.123.o.

## LEÍRÁS

### Településszerkezetben elfoglalt hely:

Az épület Ómátyásföldön helyezkedik el, a nagyvonalú telekosztással, széles utcákkal kialakított, nyaralótelepnek tervezett villanegyed területén. Ómátyásföldet az 1880-as évek végén parcellázták. Az egykori nyaraló a HÉV vonala mellett, a Veres Péter út, Imre utca, Mészáros József utca és Diósy Lajos utca által határolt telektömbben áll, mely megőrizte a parcellázáskor kialakított határait.

### Beépítési mód:

Az épület szabadon álló beépítéssel helyezkedik el a telek közepén, az utcavonaltól jelentősen hátrahúzva. Az épület közterületről nem látható.

### Tömegstruktúra:

A ház kétszintes tömegét a főhomlokzaton oldalrizalit tagolja, melynek bal oldalán hátrahúzva földszintes veranda található. A tetőforma kontyolt nyeregretető, melyhez a rizalit középrészén kisméretű vízvetős nyeregretető csatlakozik.

### Homlokzatok, anyaghasználat:

A ház látszó gerendaváz tartószerkezete egyedülállóan maradt fenn Mátyásföldön. Az épület igényes részletképzése is kiemelkedő értéket képvisel a kerületben, a díszesen faragott gerendák, fűrészelt díszű oromzat és veranda, illetve a finoman osztott nyílászárók mind eredeti kialakításukban maradtak fenn a gondos karbantatásnak köszönhetően. Az épület kő lábazatra épült, tetőzete pedig cserépfedésű. Az épület színvilága harmonikus: a gerendaváz sötétbarnára festett, a vázat kitöltő és oromzati díszítő elemek világosbarnák, a nyílászárók egységesen fehér színűek.

## A VÉDELEM INDOKLÁSA

Az épület gerendaváz szerkezeti kialakítása ritkaságértéket képvisel az ómátyásföldi villatelepen. Emellett a ház eredeti formájában fennmaradt építészeti részletei is nagyon értékesek, megőrzendő elemek.

## JAVASLATOK

Az épület nagyon szép állapotú, a gondosság fenntartása javasolt. Javasolt a látszó fa szerkezetek védelmére kiemelt figyelmet fordítani és időközönkénti felületkezeléssel védekezni az időjárás hatásai ellen. A Rendelet II/7. szakasza tartalmazza a védettséggel összefüggő korlátozásokat és kötelezettségeket.



2019

sorszám:	városrész:
<b>111</b>	<b>Mátyásföld</b>
cím:	Veres Péter út 155-157.
hrsz:	105749
megnevezés: mai rendeltetés:	<b>villaépület</b> helytörténeti gyűjtemény
védendő érték:	<b>épület (H1)</b>
építés éve: építtető: tervező: építőmester:	1900 előtt Steinschneider Károly nem ismert nem ismert
adatfelvétel időpontja:	2019. május
adatfelvevő:	Füsi Zsófia Völgyzugoly Műhely Kft.
források:	Lantos-Széman 2014. 74.o.

## LEÍRÁS

### Településszerkezetben elfoglalt hely:

Az épület Ómátyásföldön helyezkedik el, a nagyvonalú telekosztással, széles utcákkal kialakított, nyaralótelepnek tervezett villanegyed területén. Ómátyásföldet az 1880-as évek végén parcellázták. A ház a HÉV vonala mellett, a Veres Péter út, Imre utca, Mészáros József utca és Bökényföldi út által határolt telektömbben áll, mely megőrizte a parcellázásakor kialakított határait.

### Beépítési mód:

Az épület szabadon álló beépítéssel helyezkedik el a közbenső telek közepén, az utcavonaltól jelentősen hátrahúzva.

### Tömegstruktúra:

Az L alakú, földszintes épület Veres Péter út felé néző szárnya szimmetrikus, középrizalitos kialakítású. A középrizalitos kialakítása hangsúlyos, attikafallal és íves oromzattal záródik, a földszinten pedig a középtengelyben elhelyezett bejárathoz íves, balusztrádós korláttal kísért kétkarú lépcső vezet. Az oldalszárnyak kéttengelyesek. A fedés kontyolt nyeregteretű, melyhez a rizalitos ormfala mögött kisebb nyeregteretű rész csatlakozik.

### Homlokzatok, anyaghasználat:

A homlokzatok simára vakoltak, vakolatdíszítés nem látható rajtuk. Az ablakok körül és az ereszek mentén vörösrre festett sávok futnak. Az eredeti homlokzattagolás gazdagabb volt: a sarkokat armírozás, a nyílásokat vakolatkeretezés díszítette. Eredeti elemként maradt meg az oromzat kialakítása, a féloszlopokkal tagolt attikafal, és a stilizált balusztrádós erkélymellvéd. Valószínűleg a kovácsoltvas előtetők is eredeti szerkezetek, melynek a földszinten a támasztó vasoszlopai is megmaradtak. További értéket képviselnek az eredeti nyílászáró szerkezetek, a bejárati ajtó, és a T osztású, díszített osztóléccel ellátott fa ablakok.

## A VÉDELEM INDOKLÁSA

Az épület izgalmas főhomlokzati kialakítása, attikafalás oromzatformája, eredeti építészeti részletei, nyílászárói fennmaradása miatt védelemre érdemes Mátyásföld történeti építészetének őrzőjeként. Helytörténeti vonatkozása, hogy a villának épült ház iszokolaként, majd úttörőházaként is működött, ma pedig a helytörténeti gyűjteménynek ad otthont.

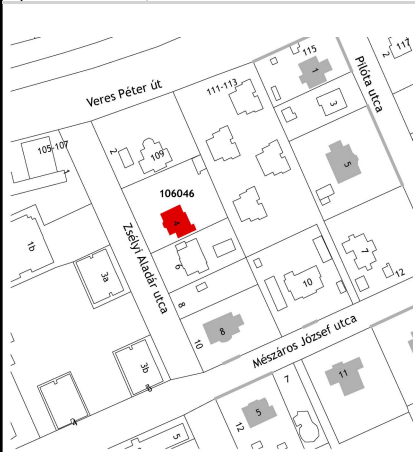
## JAVASLATOK

A homlokzatok átfogó felújítása javasolt, melynek során kiemelt figyelmet kell fordítani az eredeti elemek megőrzésére. A vakolatszínéveszkor javasolt kevésbé kontrasztos színár választása a nyíláskeretezéseknek és az alapszínnek. A főhomlokzaton már kicserélt, de rossz állapotú ablakok cseréje javasolt, a még fennmaradt eredeti kétszárnyú ablakok rekonstrukciójával. Az épület vízszigetelése valószínűleg nem megoldott, a lábazati sávon nedvesség, vakolatlepergés, sókiválás figyelhető meg. Mivel az épületben helytörténeti gyűjtemény működik, kiemelten fontos e kérdés feltárása és a probléma mielőbbi orvoslása. A Rendelet II/7. szakasza tartalmazza a védelemmel összefüggő korlátozásokat és kötelezettségeket.



2019

sorszám:	városrész:
<b>112</b>	<b>Mátyásföld</b>
cím:	Zsélyi Aladár u. 4.
hrszt:	106046
megnevezés: mai rendeltetés:	<b>villaépület</b> lakóház
védendő érték:	<b>épület (H1)</b>
építés éve:	1908.
építtető:	Sikorszky Titusz és Csikváry Katica
tervező:	nem ismert
építőmester:	nem ismert



adatfelvétel időpontja:	2019. május
adatfelvevő:	Füsi Zsófia Völgyzugoly Műhely Kft.
források:	Lantos-Széman 2014. 75.o. Pálinskás-Bechtold 2016.125.o.

## LEÍRÁS

### Településszerkezetben elfoglalt hely:

Az épület Ómátyásföldön helyezkedik el, a nagyvonalú telekosztással, széles utcákkal kialakított, nyaralótelepnek tervezett villanegyed területén. Ómátyásföldet az 1880-as évek végén parcellázták. A villa a Zsélyi Aladár utca, Mészáros József utca, Pílóta utca és Veres Péter út által határolt telektömbben áll, mely megőrizte a parcellázáskor kialakított határait.

### Beépítési mód:

Az épület szabadon álló beépítéssel helyezkedik el a telektömb közbelső telkén.

### Tömegstruktúra:

Földszintes, szütereáns épület. A főhomlokzatot oromzatos középrizalit tagolja, melyen a nyolcszög három oldalával záródó épületrész ugrik előre. A fedés kontyolt nyeregtető, melyhez az oromzat feletti kisebb nyeregtető csatlakozik. A bejárathoz a jobb oldalszárny mellett egykarú lépcső vezet.

### Homlokzatok, anyaghasználat:

A homlokzatok vakoltak, melyek alapszíne fehér, vörös kő lábazattal és hódfarkú cserép tetőfedéssel. A homlokzatokat vörösesbarnára festett vakolatsávok tagolják az oldalszárnyak kereteként, az orommező és az ereszek mentén, az erkélymellvéden illetve a nyílások könyöklőpárkányainál. Az ereszdeszkázat és az oromszegély zöldre festett. A rizalit egyszárnyú és az oldalszárnyak kétszárnyú ablakai fehérre festett, történeti ablakszerkezetek, tört vonalú, fehér védőrácscsal.

## A VÉDELEM INDOKLÁSA

Az épület Mátyásföld századfordulós villaépítészetének jellegzetes példája középrizalitos tömegével és kiemelt oromzatával. Bár a kerítés nem védett, az épület és a kerítés együttesen járulnak hozzá Mátyásföld történeti településképeinek fennmaradásához.

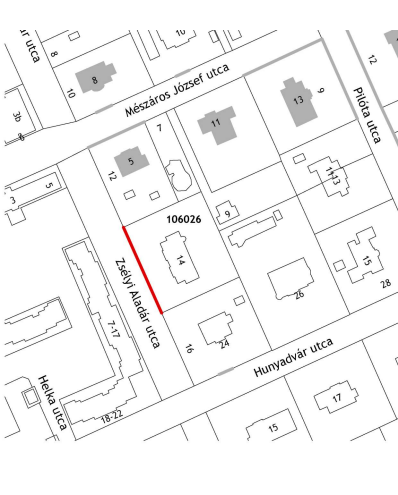
## JAVASLATOK

Az eredeti nyílászárók megővására javasolt fokozottan ügyelni, lehetséges esetben javítani, szükséges esetben újragyártani a meglévők alapján.

A Rendelet II/7. szakasza tartalmazza a védettséggel összefüggő korlátozásokat és kötelezettségeket.



2019

sorszám:	városrész:
<b>113</b>	<b>Mátyásföld</b>
cím:	Zsélyi Aladár u. 14.
hrsz:	106026
megnevezés:	<b>kerítés</b>
mai rendeltetés:	kerítés
védendő érték:	<b>kerítés (H2)</b>
építés éve:	1910-es évek
építtető:	nem ismert
tervező:	nem ismert
építőmester:	nem ismert
	
adatfelvétel időpontja:	2019. május
adatfelvevő:	Füsi Zsófia Völgzugoly Műhely Kft.
források:	Lantos-Széman 2014. 75.o.

## LEÍRÁS

A Zsélyi Aladár utcán, a mátyásföldi villanegyed nyugati határán álló kerítést téglapillérek tagolják. A műkö lábazatra állított pillérek mérete meghaladja a kerületben jellemző magasságot, monumentális hatást keltenek. A pillérek fejezete tárcsamintás műkö fedlap. A téglapillérek között diagonális hálóval kitöltött fémkeretes mezők sorakoznak, hullámos és csigavonalú díszítő elemekkel. A mezőket karcsú, szögletes oszlopok tartják. A kerítésmezők és az autóbejáróhoz tartozó nagyméretű kapu valószínűleg új szerkezetek, a két kétszárnyú kapu viszont eredeti Haidekker gyártmány lehet.

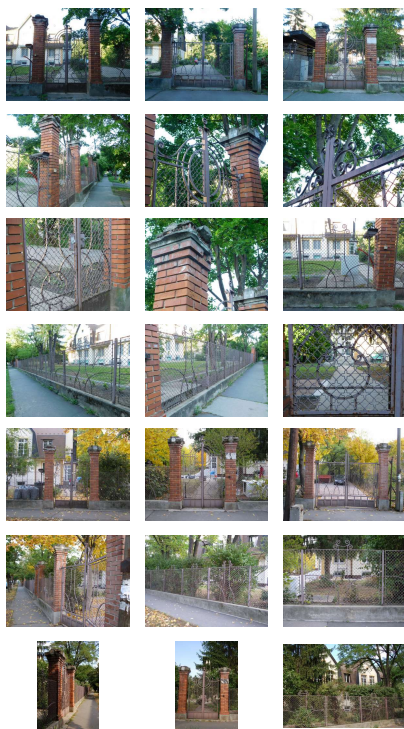
## A VÉDELEM INDOKLÁSA

A telken korábban álló házat teljesen átépítették, de a kapuzatok őrzik eredeti kialakításukat, így a történeti jelleggel kialakított kerítésszakaszokkal együtt védelemre érdemesek Mátyásföld történeti karakterű településképeinek fennmaradása érdekében.

## JAVASLATOK

Javasolt a pillérek jelentősen roncsolódott fedköveinek cseréje. A Haidekker kapukra javasolt a régi szerkezetekhez stílusban jobban illeszkedő kilincs választása, melyhez mintát adhatnak a kerület védett Haidekker kapuzatainak eredeti kilincsei. A kerítés járdával való találkozása és a kapuzatok előtti burkolatok javítása javasolt. A történeti karakter erősítése céljából javasolt a kerítés sötétzöld vagy fekete színűre festése.

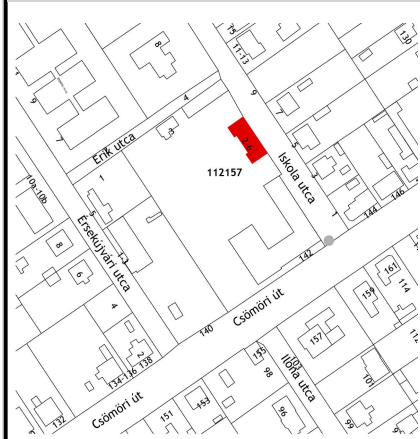
A Rendelet II/7. szakasza tartalmazza a védettséggel összefüggő korlátozásokat és kötelezettségeket.



2019



sorszám:	városrész:
<b>114</b>	<b>Rákosszentmihály</b>
cím:	Csömöri út 142. (Iskola u. 2-6.)
hrsz:	112157
megnevezés: mai	<b>iskolaépület</b>
rendeltetés:	iskola
védendő érték:	<b>épület (H1)</b>
építés éve:	1884.
építtető:	Pusztai-Szent-Mihályi Közbirtokosság
tervező:	nem ismert
építőmester:	nem ismert



adatfelvétel időpontja:	2019. május
adatfelvevő:	Füsi Zsófia Völgyzugoly Műhely Kft.
források:	Lantos-Széman 2014. 79.o. Lantos-Tóth-Széman 2011. 80.o.

## LEÍRÁS

### Településszerkezetben elfoglalt hely:

Az épület Rákosszentmihály településrészen helyezkedik el. A Rákosszentmihály első iskolájaként épült ház a Csömöri út mellett fekszik, az Iskola utca, Erik utca és Érsekújvári út által határolt telken. A telek a Rákosszentmihályon jellemző raszteres, négyzethálós utcahálózatba illeszkedik, mely rendszer a török uralom után több mint 150 évvel, a XIX. század második felében megindult parcellázások nyomát hordozza.

### Beépítési mód:

Az épület az Iskola utca felé oldalhatáron álló beépítéssel épült.

### Tömegstruktúra:

Az iskola földszintes, magastető, U alaprajzú tömege a belső udvar felé nagyméretű nyílásokkal fordul. Tömege feltehetően az eredeti kialakítást mutatja.

### Homlokzatok, anyaghasználat:

Az egyszerű épülettömeg falai síkra vakoltak, világossárga színűre festettek, sötétbarna lábazati sávval. A viszonylag nagy kiülésű, szalagcseréppel fedett tető alatt díszítő zárópárkány fut körbe. Az épület utcai és délkeleti nyílászáró valószínűleg építés-korabeliek: a fal külső síkjára helyezett fa kapcsolt gerébtokos ablakok, profilozott keretkezéssel. A 2 db 4-es mezőre osztott ablakokat profilozott osztóléc tagolják. A külső szárny utcai oldala barnászöldre, az ablakszerkezet belső része fehérre mázolt. Az utcai homlokzatot további két vakablak tagolja. Az udvari homlokzat szimmetrikus rend szerint épül fel, ebbe illeszkedik az 5 nagyméretű, boltíves nyílás, és az egykarú bejárati lépcsősorok.

## A VÉDELEM INDOKLÁSA

Az épület Rákosszentmihály első iskolájaként épült, így közel 140 éve él folyamatosan e funkció az épület falai között. Az iskola helytörténeti jelentőséggel bír, emellett egyszerű, ám racionális és esztétikus építészeti kialakítása jórészt őrzi eredeti kialakítását, és ma is alkalmassá teszi tereit az oktatási funkció ellátására.

## JAVASLATOK

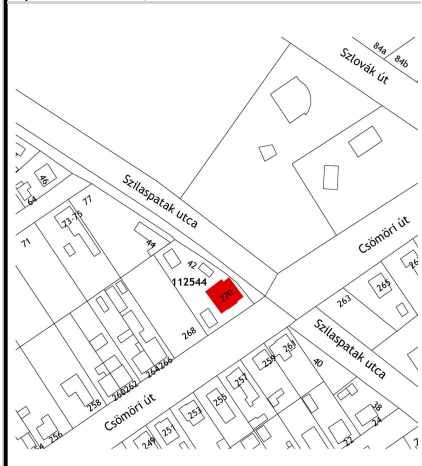
Az eredeti nyílászárók megóvására és azok rendjére javasolt fokozottan ügyelni, lehetséges esetben javítani, szükséges esetben újragyártani a meglévők alapján.

A Rendelet II/7. szakasza tartalmazza a védettséggel összefüggő korlátozásokat és kötelezettségeket.



2019

sorszám:	városrész:
<b>115</b>	<b>Rákosszentmihály</b>
cím:	Csömöri út 270. (Szilaspatak u. 42.)
hrsz:	112544
megnevezés: mai	<b>volt vágóhid</b>
rendeltetés:	autószerelő műhely
védendő érték:	<b>épület (H1)</b>
építés éve:	1906.
építtető:	nem ismert
tervező:	Prokopp Endre
építőmester:	Szabó József



adatfelvétel időpontja:	2019. május
adatfelvevő:	Füsi Zsófia Völgyzugoly Műhely Kft.
források:	Lantos-Széman 2014. 79.o. Lantos-Tóth-Széman 2011. 79.o.

## LEÍRÁS

### Településszerkezetben elfoglalt hely:

Az épület Rákosszentmihály egyik legforgalmasabb útja, a Csömöri út és a Szilas-patak találkozásánál helyezkedik el. A vágóhidak eredetileg valóban víz fölött álló híd-építmények voltak, így itt is elképzelhető a vágóhid egy korábbi periódusa, a Szilas-patak közelsége miatt.

### Beépítési mód:

Az épület a Csömöri út és Szilaspatak út által határolt saroktelken, szabadon álló beépítéssel épült. Főhomlokzata a Csömöri út felé néz.

### Tömegstruktúra:

Az épület tömege az ókori római vásárcsarnokokból kialakult formát, a bazilikális elrendezést követi: egy magasabb főhajóból, és két alacsonyabb mellékhajóból áll. A bazilikális megvilágítás jól kihasználható, nagyméretű, világos teret eredményez. A főhajó sátozott tömegéhez két oldalról csatlakozik a mellékhajók kis hajlásszögű, félyeregettös tömege. Egy későbbi bővítés eredménye az északi homlokzathoz csatolt fém-polikarbonát szerkezetű előtető.

### Homlokzatok, anyaghasználat:

A nagyméretű vakolt felületek és téglá díszítő elemek – lépcsőző oromzatszízek, nyílászerezések - kompozíciója adja az épület fő karakterét. A közelmúltban a korábban látszó természetes téglaszínű díszítő sávokat sötétbordóra a festették, így az összkép meglehetősen kontrasztossá vált. Az épület nyílászárói egyes helyeken az eredetiek lehetnek – főhomlokzat körablaka, főhajó bevilágító ablakai, mellékhajók ablakai - de a legkiemelkedőbb főhomlokzati szakaszon sajnos több, az eredetitől jelentősen eltérő formavilágú és anyaghasználatú nyílászárót építettek be.

## A VÉDELEM INDOKLÁSA

Bár a folyamatos funkcióváltások meglátszanak az épület hozzátett részleteiben, mégis tömege, építészeti részletképzése őrzi az eredeti kialakítást. Az épület a 20. század első évtizedeinek ipari építészeti emléke. Helytörténeti adalék, hogy az épület tervezője, Prokopp Endre Rákosszentmihály aktív építész volt a 20. század második évtizedében: nevéhez kötődik több lakó- és középület tervezése is, pl. a szintén kerületi védelem alatt álló egykori községháza, ma Kőlcsey Ferenc Általános Iskola is.


## JAVASLATOK

A kedvezőbb utcakép érdekében javasolt a kerítés átláthatóságának biztosítása a reklámok eltávolításával. Egy újabb funkcióváltáskor, átalakításkor érdemes megfontolni a homlokzatok reklámjellegű kialakítása helyett a történeti jelleg kihangsúlyozását. Az épülethomlokzatok színezésével jelentős változás érhető el: a díszítő téglá részletek természetes színének visszahozása, és a vakolt felület világos festése harmonikus összképet eredményez. A főhomlokzat középtengelyes hangsúlya az eredeti, nagyméretű, íves záródású kapu rekonstrukciójával helyreállítható.

A Rendelet II/7. szakasza tartalmazza a védettséggel összefüggő korlátozásokat és kötelezettségeket.



2019

sorszám:	városrész:
<b>116</b>	<b>Rákosszentmihály</b>
cím:	Batthyány u. 16.
hrsz:	110206
megnevezés:	<b>villaépület</b>
mai rendeltetés:	lakóház
védendő érték:	<b>épület (H1)</b>
építés éve:	1896.
építtető:	Képeffy Imre
tervező:	nem ismert
építőmester:	nem ismert
	
adatfelvétel időpontja:	2019. május
adatfelvevő:	Füsi Zsófia Völgyzugoly Műhely Kft.
források:	Lantos-Széman 2014. 76.o.

## LEÍRÁS

### Településszerkezetben elfoglalt hely:

Az épület a Rákosi úttól délre fekvő területen, Sashalom határához közel helyezkedik el. Az épület telke a Rákosszentmihályon jellemző raszteres, négyzethálós utcahálózatba illeszkedik, mely rendszer a török uralom után több mint 150 évvel, a 19. század végén megindult parcellázások nyomát hordozza. A Batthyány úton több villaépület őrzi a századfordulós Rákosszentmihály hangulatát különböző építészeti stílusokat felvonultatva, a neobarokktól a szecesszióig. A ház a Batthyány utca, Szent István utca, Kossuth Lajos utca és Árpád utca által határolt telektömbben áll.

### Beépítési mód:

Az épület keskeny, hosszú telken áll, a környékén is jellemző szabadon álló beépítéssel.

### Tömegstruktúra:

A középrizalittal hangsúlyozott tengelyesen szimmetrikus, földszintes épülettömeg a századfordulós villaépítészet kedvelt tömegformája, számos példájával találkozhatunk a kerületben. A fő, utcával párhuzamos tengelyű tömeget kontyolt nyeregtető fedí, melyhez az oromzatos rizalit nyeregteteje csatlakozik.

### Homlokzatok, anyaghasználat:

A tetőzet hódfarkú bitumenes zsindelefedésű, mellyel feltehetően a korábbi hódfarkú cserépfedést helyettesítették. A vakolt homlokzatmezőket vakolatkeretezések, párkányok tagolják. Az épület lábazata sötétszürkére festett, lábazati párkány határolja. A homlokzat karakterének meghatározó eleme a barokkos vonalvezetéssel záródó oromfal és a zárópárkány fölé nyúló, lizénákkal tagolt attikafal, mely elrejtí az ereszcatornát és magasabb épület hatását kelti. A főhomlokzat ablakai feltehetően történeti szerkezetek: függőlegesen 1/3-2/3 arányban osztott, a felső szakaszban további üvegsztókkal ellátott, 2x2 szárnyú fa ablakok, beépített árnyékoló redőnyszerkezettel. A középrizalit falmezőjét íves záródású stukkó keret, virágos címerpajzs és emberi arcbrázolások díszítik.

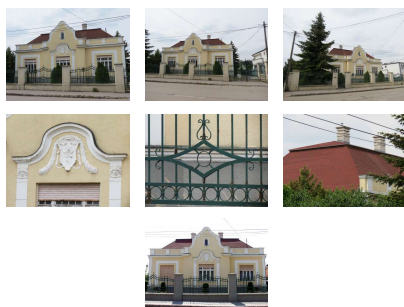
## A VÉDELEM INDOKLÁSA

Az épület Rákosszentmihály századfordulós villaépítészetének jó állapotban megmaradt emléke, így védelemre érdemes. Tömegformája és építészeti részletei egységes képet alkotnak, megőrizték a történeti jelleget.

## JAVASLATOK

A nyílászárók megóvására javasolt fokozottan ügyelni, lehetséges esetben javítani, szükséges esetben újragyártani a meglévők alapján. A keletre néző főhomlokzat nyílászáróinak árnyékolását egy esetleges nyílászárócseré esetén is rejtett redőnytokkal javasolt megoldani. A tetőfedés javasolt anyaga a hódfarkú cserépfedés, mely a jelenlegi bitumenes zsindelefedésnél tartósabb és esztétikusabb. A visszafogott, harmonikus épületszínezés megtartása javasolt.

A Rendelet II/7. szakasza tartalmazza a védelemmel összefüggő korlátozásokat és kötelezettségeket.



2019

sorszám:	városrész:
<b>117</b>	<b>Rákosszentmihály</b>
cím:	Batthyány u. 21.
hrsz:	110217
megnevezés:	<b>villaépület</b>
mai rendeltetés:	lakóház
védendő érték:	<b>épület (H1)</b>
építés éve:	1893.
építtető:	Végh János
tervező:	Farkas Ignác
építőmester:	nem ismert
adatfelvétel időpontja:	2019. május
adatfelvevő:	Füsi Zsófia Völgyzugoly Műhely Kft.
források:	Lantos-Széman 2014. 76.o.

## LEÍRÁS

### Településszerkezetben elfoglalt hely:

Az épület a Rákosi úttól délre fekvő területen, Sashalom határához közel helyezkedik el. Az épület telke a Rákosszentmihályon jellemző raszteres, négyzethálós utcahálózatba illeszkedik, mely rendszer a török uralom után több mint 150 évvel, a 19. század második felében megindult parcellázások nyomát hordozza. A Batthyány úton több villaépület őrzi a századfordulós Rákosszentmihály hangulatát különböző építészeti stílusokat felvonultatva, a neobarokktól a szecesszióig. A ház a Batthyány utca, Árpád utca, Rákóczi út és Szent István utca által határolt telektömbben áll.

### Beépítési mód:

Az épület az utcában ma jellemző beépítési vonaltól hátra húzva, szabadon állóan épült.

### Tömegstruktúra:

A földszintes, alapincézett épület fő tömegét az utcával párhuzamos téglány alaprajzú tömeg adja, melyhez az utcai homlokzaton faszerkezetű veranda csatlakozik. A fő tömeg nyeregtetővel fedett, melyhez a veranda alacsonyabb gerincű nyeregteteje csatlakozik. Az épülettömeg nyugodtságát az egyszerű formákon túl a szimmetrikus szerkesztés adja, melyet a főhomlokzat előtti kétkarú lépcső is erősít.

### Homlokzatok, anyaghasználat:

A hagyományos építőanyag-használat harmonikus karaktert ad az épületnek. A tető hódfarkú cseréppel fedett, a falmezők látszó sárga téglafelületek, melyeket vakolatsávok kereteznek az épületsarkokon, a lábzetokon, és az ereszeknél. A veranda tartószerkezete és oromzati deszkázata természetes, sötétbarnára pácolt, fa színű. A fa szerkezetek kimunkáltsága jelentősen emeli az épület építészeti értékét: az oromzat felé nyúló nyeregtető lezáró szaruállását faragott oszlop díszíti, az ereszek mentén virágos sormintával díszített faragott deszkalezárás látható. Az épület különleges eleme a bejáráthoz vezető, kétkarú, íves vonalú, balusztrádos korláttal kísért kőlépcső. Az épület előtti alacsonyabb növényzet előnyös a főhomlokzat

## A VÉDELEM INDOKLÁSA

Az épület Rákosszentmihály 19. század végi építészetének egyik eredeti formájában megmaradt emléke. A BHÉV 1880-as elindulása után megkezdődő nyaralóépítések indították el a századvégi nagyobb létszámú kitelepülést a fővárosból. Az épület egyike lehet az elsők között felépült nyaralóknak.

## JAVASLATOK

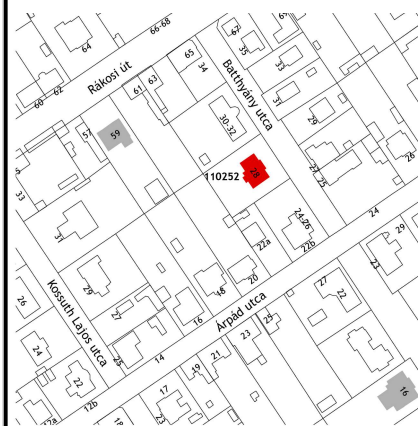
A tulajdonosok nemcsak a ház, hanem a kert történeti elemeinek megőrzésére is gondot fordítanak. A ház jó állapotú, a történeti értékeit szem előtt tartott kisebb javításokkal folyamatosan karbantartott. Az eredeti nyílászárók megóvására javasolt fokozottan ügyelni, lehetséges esetben javítani, szükséges esetben újragyártani a meglévők alapján. Folyamatos karbantartást igényelnek az épület időjárásnak kitett fa szerkezetei, a veranda és a deszka oromzat. Ezek időszakonkénti védő felületkezelése szükséges a hosszútávú fennmaradás érdekében. A harmonikus épületszínezés és a téglalburkolat megőrzése javasolt. Amennyiben felmerül az igény a tetőtér beépítésére, az kizárólag a hátsókert felé néző tetősík ablakokkal javasolt, a főhomlokzat történeti képének megőrzése érdekében.

A Rendelet III/7. szakasza tartalmazza a védelemmel összefüggő korlátozásokat és kötelezettségeket.



2019

sorszám:	városrész:
<b>118</b>	<b>Rákosszentmihály</b>
cím:	Batthyány u. 28.
hrsz:	110252
megnevezés:	<b>villaépület</b>
mai rendeltetés:	lakóház
védendő érték:	<b>épület (H1)</b>
építés éve:	nem ismert
építtető:	nem ismert
tervező:	nem ismert
építőmester:	nem ismert



adatfelvétel időpontja:	2019. május
adatfelvevő:	Füsi Zsófia Völgzugoly Műhely Kft.
források:	Magyar Katolikus Lexikon – Jézus Krisztus ábrázolása szócikk

## LEÍRÁS

### Településszerkezetben elfoglalt hely:

Az épület a Rákosi úttól délre fekvő területen, Sashalom határához közel helyezkedik el. Az épület telke a Rákosszentmihályon jellemző raszteres, négyzethálós utcahálózatba illeszkedik, mely rendszer a török uralom után több mint 150 évvel, a 19. század második felében megindult parcellázások nyomát hordozza. A Batthyány úton több villaépület őrzi a századfordulós Rákosszentmihály hangulatát különböző építészeti stílusokat felvonultatva, a neobarokktól a szecesszióig. A ház a Batthyány utca, Rákosi út, Kossuth Lajos utca és Árpád utca által határolt telektömbben áll.

### Beépítési mód:

Az épület az utca beépítési vonalához igazodóan helyezkedik el a nagyméretű telken, szabadon álló beépítéssel.

### Tömegstruktúra:

Az ház építéséről nincs adatunk, de tömegformája alapján arra következtethetünk, hogy a 20. század eleji villaépítészeti egyik emléke. A középrizalittal hangsúlyozott tengelyesen szimmetrikus, földszintes épülettömeg számos példájával találkozhatunk a kerületben. A fő, utcával párhuzamos tengelyű, téglány alaprajzú tömeget kontyolt nyeregtető fedí, melyhez az oromzatos rizalit nyeregteje csatlakozik.

### Homlokzatok, anyaghasználat:

A tetőzet hódfarkú cserépfedésű. A tetőt beépítették, melynek következményeként tetősíklakok, és az oromzaton szokatlanul ható erkélyajtók jelentek meg. A homlokzatok egyszerűek, simára vakoltak, visszafogott, a vakolat síkjával játszó díszítés csak az ablakok körül, illetve a zárópárkányon látható. Az ablakok T osztatú, kapcsolt gerébtokos fa szerkezetek, melyek hozzáadnak a ház történeti értékéhez. Az épület fő karakterét a főhomlokzat oromzatának csúcsíves lezárása adja. További különleges eleme az épületnek a főhomlokzat középtengelyében elhelyezkedő, félköríves záródású szoborfülke, benne Jézus alakjával, mely a 19. századtól elterjedő Krisztus-ábrázolási formát alkalmazza, a Jézus szíve tematikának megjelenítését.

## A VÉDELEM INDOKLÁSA

Az épület egyedi oromzati formájával, egyszerű, nyugodt tömegével értéket képvisel Rákosszentmihály történeti épületei között. Bár a ház keletkezésének időpontja ismeretlen, építészeti részletei – ablakai, szoborfülkéje – történeti jelleget hordoznak, védendőek.

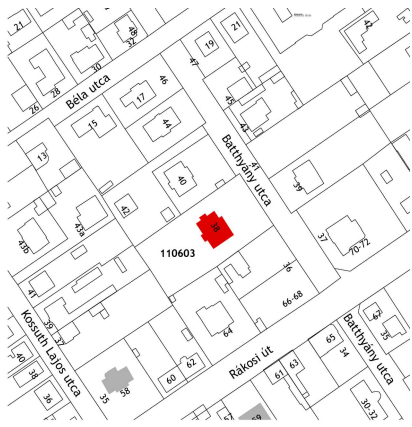
## JAVASLATOK

Átgondolandó a főhomlokzati oromzaton nyitott franciaerkély szükségessége, kihasználtsága. Egy esetleges átalakításkor javasolt az épület eredeti állapotának felkutatása, és az oromzati nyílászárók ennek megfelelő visszaállítása. Az eredeti nyílászárók megóvására javasolt fokozottan ügyelni, lehetséges esetben javítani, szükséges esetben újragyártani a meglévőők alapján. Az ablakvédő rácsok és az erkélykorlát színezésének egységesítése javasolt. A szoborfülke és a szobor megőrzendő elemek.

A Rendelet II/7. szakasza tartalmazza a védettséggel összefüggő korlátozásokat és kötelezettségeket.



2019

sorszám:	városrész:
<b>119</b>	<b>Rákosszentmihály</b>
cím:	Batthyány u 38.
hrsz:	110603
megnevezés:	<b>villaépület</b>
mai rendeltetés:	lakóház
védendő érték:	<b>épület (H1)</b>
építés éve:	1900-as évek eleje
építtető:	Karácsony Lajos
tervező:	Szabó József
építőmester:	Szabó József
	
adatfelvétel időpontja:	2019. május
adatfelvevő:	Füsi Zsófia Völgyzugoly Műhely Kft.
források:	Lantos-Széman 2014. 77.o. Lantos-Tóth-Széman 2011. 114.o.

## LEÍRÁS

### Településszerkezetben elfoglalt hely:

Az épület a Rákosi úttól északra helyezkedik el, a Rákosi-Batthyány út kereszteződésének közelében. Az épület telke a Rákosszentmihályon jellemző raszteres, négyzethálós utcahálózatba illeszkedik, mely rendszer a török uralom után több mint 150 évvel, a 19. század második felében megindult parcellázások nyomát hordozza. A Batthyány úton több villaépület őrzi a századfordulós Rákosszentmihály hangulatát különböző építészeti stílusokat felvonultatva, a neobarokttól a szecesszióig. A ház a Batthyány utca, Rákosi út, Kossuth Lajos utca és Béla utca által határolt telektömbben áll.

### Beépítési mód:

Az épület szabadon álló beépítéssel a telek közepén helyezkedik el.

### Tömegstruktúra:

Az épület földszintes, szuterén. A kontyolt nyeregtetős fedésű, négyzög alaprajzú fő tömeghez az udvari oldalakon kisebb toldalékok csatlakoznak félnyeregtetővel, az utca felőli oldal aszimmetrikus kiugrásában pedig a veranda és az oromzatos középízalit kapott helyet. A veranda elé épített alacsony hajlású tetővel fedett előtér későbbi toldás, eredetileg nem volt a ház része.

### Homlokzatok, anyaghasználat:

Az épület karaktermeghatározó elemei a nagy üvegezett nyílásokkal ellátott sarokveranda, illetve a középrész kiemelt díszes oromzata. Az archív fotón látható gazdag oromzatszítés mára sajnos nagy részben elpusztult, az oromzat falszerkezete azonban megmaradt, rajta az eredeti kovácsoltvas díszítő elemmel. A párkányok és a nyíláskeretek igényes stukkódíszei figyelemre méltóak, csaknem teljességükben maradtak fenn. A falfületek vízszintes vakolatsávokkal díszítettek, az épületsarkokon és nyílások körül armírozással. Az épület homlokzati fa nyílászárói feltehetően az eredetiek, de míg az archív fotón sötét színűek, ma több közülük fehérre festett.

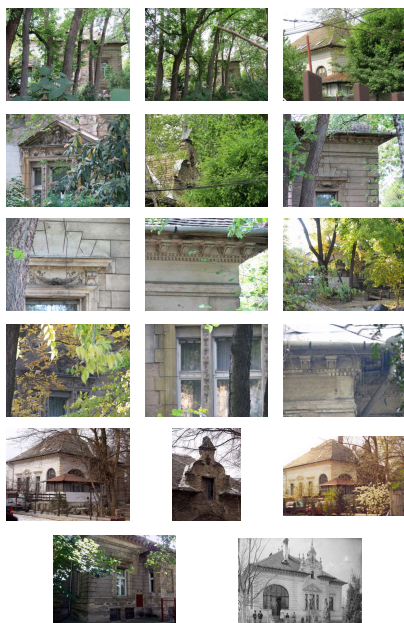
## A VÉDELEM INDOKLÁSA

Az épület tömegében és megmaradt gazdag építészeti részletképzésében őrzi a szecessziós villaépítészeti jellegzetességeit. Ezek továbbra is megőrzésre érdemesek, így a védelem indokolt.

## JAVASLATOK

Az épület állapota felújítást kíván. Javasolt a hiányzó homlokzati részek felmérése, és kiegészíthetőség vizsgálata. A fennmaradt tagozatok megőrzendők. Az oromzat, mint fő homlokzati elem kiemelt figyelmet kíván, mivel ez az épület leginkább látható, de leghiányosabb része. Az archív fotók támpontot adhatnak az oromzati nyílás formájának visszaállításához és a díszítő tagozatok kialakításához. Amennyiben az eredeti épületszínezés feltárható, annak visszaállítása javasolt. Javasolt továbbá a verandához csatolt előtér bontása, az eredeti, arányos tömeg helyreállítása.

A Rendelet II/7. szakasza tartalmazza a védettséggel összefüggő korlátozásokat és kötelezettségeket.



2019

sorszám:	városrész:
<b>120</b>	<b>Rákosszentmihály</b>
cím:	Budapesti út 2. (Körvasút sor 1.)
hrsz:	110367
megnevezés: mai	<b>villaépület</b>
rendeltetés:	lakóház
védendő érték:	<b>épület (H1)</b>
építés éve:	1890-es évek első fele
építtető:	Schweizig Antal és Mihálik Katalin
tervező:	nem ismert
építőmester:	nem ismert
	
adatfelvétel időpontja:	2019. május
adatfelvevő:	Füsi Zsófia Völgyzugoly Műhely Kft.
források:	Lantos-Széman 2014. 77.o. Lantos-Tóth-Széman 2011. 119.o.

## LEÍRÁS

### Településszerkezetben elfoglalt hely:

Az épület a Körvasút sor, Budapesti út, Szolnoki út csatlakozásánál helyezkedik el, a kerület nyugati határát jelentő Körvasút közelében. Az épület a mainál feltehetően nagyobb telekre épült, s csak később osztották kisebb parcellákra. A kerhasználat valószínűleg az eredeti állapotot mutatja: a ház tulajdonosai kerként bérlék a Körvasútsor 1-5. szám alatti üres telkeket, s összevontan használnák saját kertrészüikkel.

### Beépítési mód:

Az épület szabadon álló beépítésű, diagonális elhelyezése nem követi sem a telekhatárokat, sem az úthálózat irányát.

### Tömegstruktúra:

Az épület kétszintes kialakítású. Tömege és tetőzete tagolt, több kisebb egységből felépülő. A fő tömeghez félköríves alaprajzú veranda, és rizalitszerűen kiugró épületrészek csatlakoznak. A magas hajlású, kontyolt, és törtvonalú tetők játéka mozgalmassá karaktert kölcsönöz a háznak.

### Homlokzatok, anyaghasználat:

A formák kavalkádját az épület konzekvens szín- és anyaghasználatja egységesíti. A vakolt, sárgára festett falak, a cserépfedésű tetők, a fehér nyílászárók harmonikus kompozíciót alkotnak. A ház nyílászárói részben eredeti fa nyílászárók, részben műanyagra cseréltek. A déli homlokzat verandáját utólagosan beépítették, de a nyílás formáját szerencsésen megőrizték. Az archív fotón látható, hogy a maihoz hasonló, a nyílások felső részét befoglaló vakolatkeretezés nem volt jellemző. A házon megjelennek kovácsoltvas elemek is, a félköríves terasz, illetve a lépcsőház erkélyének korlátjaként.

## A VÉDELEM INDOKLÁSA

Az eredeti épület jó állapotban, fő értékeit megőrizve maradt fenn. Az épület Rákosszentmihály századfordulós építészetének egyik példája, emellett érdekes tömegkompozíciója egyedi értéket képvisel.

## JAVASLATOK

A ház fő karakterét a tömegek, formák játéka, nem a hagyományos építészeti részletek – tagozatok, vakolatkeretek – adják, így az ezekkel való utólagos „felöltöztetése” a háznak nem válik előnyére, kerülendő. Az eredeti nyílászárók megővására javasolt fokozottan ügyelni, lehetséges esetben javítani, szükséges esetben újragyártani a meglévők alapján. Új nyílászáró beépítésekor a külső redőnytökös árnyékoló felhelyezése kerülendő. Javasolt az épülethez futó légvezetékek kiváltása földkábellel.

A Rendelet II/7. szakasza tartalmazza a védettséggel összefüggő korlátozásokat és kötelezettségeket.



2019