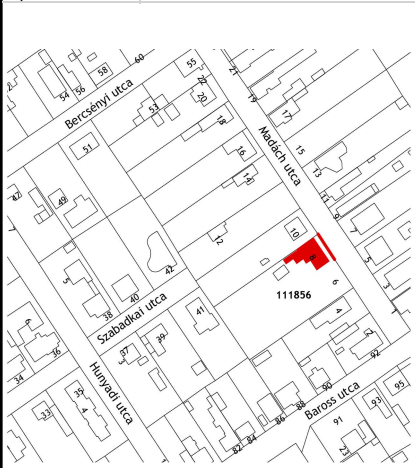


sorszám:	városrész:
136	Rákosszentmihály
cím:	Madách u. 8.
hrsz:	111856
megnevezés:	lakóház
mai rendeltetés:	lakóház
védendő érték:	épület, kerítés (H1, H2)
építés éve:	1884. előtt
építtető:	nem ismert
tervező:	nem ismert
építőmester:	nem ismert



adatfelvétel időpontja:	2019. május
adatfelvevő:	Füsi Zsófia Völgyzugoly Műhely Kft.
források:	Lantos-Széman 2014. 87.o. Lantos-Tóth-Széman 2011. 184.o.

LEÍRÁS

Településszerkezetben elfoglalt hely:

Az épület a Rákospalotai határút és a Csömöri út által határolt lakóövezetben helyezkedik el. Rákosszentmihály e részének parcellázási terveit Lechner Lajos készítette a 19. század második felében.

Beépítési mód:

Az épület oldalhatáron álló beépítéssel helyezkedik el a telken, a Madách utca felé kis előkerttel.

Tömegstruktúra:

Az eredetileg U alaprajzú épületet a belső udvar felé több kisebb toldással bővítették. A földszintes tömeget magastető fedi, mely a telekhatáron tűzfalal végződő, félnyeregvetős kialakítású, a Madách utcával párhuzamos szakaszon kontyolt nyeregvetős.

Homlokzatok, anyaghasználat:

Az épület fő karakterét a téglalaborítású homlokzat adja, melynek tagolását a téglából épített tagozatok, illetve a világos és sötét színű téglák kompozíciója adja. Hangsúlyos főhomlokzati elem a zárópárkány feletti attikafal, és a helyiségenként kialakított kémények kivezetése. A párkányon eredetileg a 4 évszaktot ábrázoló szobrok álltak, melyek közül több megsemmisült a háborúkban. Ma egy szobor látható töredékesen, és egy szinte teljességében. A tetőzet hódfarkú cserépfedésű, így az épület szinte minden részén a természetes vörösesbarna szín dominál. A főhomlokzat történeti zöld-fehér fa nyílászáróit a közelmúltban fehér, műanyag szerkezetekre cserélték, melyek osztásánál törekedtek a történeti hűségre, de az utólag felszerelt külső redőnytokos árnyékolók sajnos kedvezőtlenül változtatták meg a nyílások arányait.

Kerítés:

Kerítés beton lábazatú, vasoszlopokkal osztott, diagonálisan font kerítésmezőkkel. A mezők felső lezárásában csigavonalú kovácsoltvas díszítő sorminta fut. A kerítés része a kétszárnyú bejárati kapu, mely az általános kerítésmezőkkel megegyező kialakítású. Az épület egy korábbi periódusában jól harmonizált egymással a kerítés és a főhomlokzati nyílászárók zöld festése.

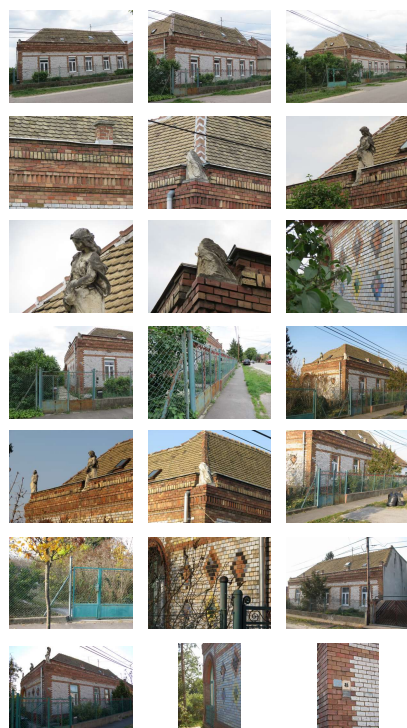
A VÉDELEM INDOKLÁSA

Az épület egyedi téglalaboratóriájának és épületdíszjeinek a 19. század végi rákosszentmihályi lakóház-építészeti magas minőségét mutatják. Az épület nagyban hozzájárul Rákosszentmihály e területén a történeti településkép fennmaradásához.

JAVASLATOK

Javasolt kiemelt figyelmet fordítani a megmaradt kőszoborra és szobortöredékekre, azok fenntartására és ápolására. A kőanyag további mállásának megakadályozása szükséges kőrestaurátor szakember bevonásával. Az attikafal mögé rejtett ereszek folyamatos karbantartása is javasolt a vízvezető rendszer tisztán tartása, a beázások megakadályozása céljából. Javasolt a kerítés fém szerkezeteinek korrózió elleni felületkezelése, illetve festése a jelenlegi sötétzöld színre.

A Rendelet III/7. szakasza tartalmazza a védettséggel összefüggő korlátozásokat és kötelezettségeket.



2019

sorszám:	városrész:
137	Rákosszentmihály
cím:	Mária u. 4-6.
hrsz:	109139/2
megnevezés:	villaépület
mai rendeltetés:	lakóház
védendő érték:	épület (H1)
építés éve:	1907.
építtető:	Pálfi János
tervező:	nem ismert
építőmester:	nem ismert
	
adatfelvétel időpontja:	2019. május
adatfelvevő:	Füsi Zsófia Völgyzugoly Műhely Kft.
források:	Lantos-Széman 2014. 88.o. Lantos-Tóth-Széman 2011. 142.o.

LEÍRÁS

Településszerkezetben elfoglalt hely:

Az épület Rákosszentmihály déli részén, Sashalom határán helyezkedik el. Az épület telke a Rákosszentmihályon jellemző raszteres, négyzethálós utcahálózatba illeszkedik. E terület felparcellázása 1885-ben indult meg, gróf Almássy Pál földbirtokos kezdeményezésére. A ház a források szerint a telep első telkén épült fel, Pálfi János számára.

Beépítési mód:

Az épület szabadon álló beépítéssel helyezkedik el a telken, a Mária utcától hátrahúzva, a telek belsejében. Az épület nem illeszkedik az utca mára kialakult beépítési vonalához.

Tömegstruktúra:

Az épület földszintes, tetőtere részben beépített. A tömeg hangsúlyos eleme a háromszögű oromzattal záródó középrizalit, és az ahhoz baloldalon csatlakozó, faszerkezetű, üvegezett veranda. Az épület kontyolt nyeregtetővel fedett, melynek törései a tagolt épületformát követik.

Homlokzatok, anyaghasználat:

Az épület homlokzatai vakoltak, tetőfedése új, hódfarkú cserépfedés. A főhomlokzat karakteres eleme a középrizalit felfelé keskenyedő oromfal-kialakítása. A rizaliton mélyített, ívekkel záródó falmezőben íves oromzati nyílás és közös szalagkeretbe foglalt földszinti ablakpár látható. A veranda szerkezete részletgazdag famunka, melynek osztlécei profilozással díszítettek. A veranda alacsony hajlású, fémfedésű tetőzetét a legutolsó felújítás során átalakították, magasabb hajlású tetőt és cserépfedést kapott. A felújítás során sajnos a főpárkány nagy része is eltűnt az új ereszkialakítás miatt.

A VÉDELEM INDOKLÁSA

Az épület elegáns, nagyvonalú homlokzata az 1900-as évek villaépítészetének egy szép példája. Tömege és építészeti részletei a történeti karaktert őrzik. További helytörténeti jelentőséget ad az épületnek, hogy építtetője, Pálfi János kiemelkedő személyisége volt a kerületnek, közcélú telekadományai nagyban hozzájárultak e terület fejlődéséhez.

JAVASLATOK

Az eredeti fa nyílászárók és a veranda faszerkezetének megóvására javasolt fokozottan ügyelni, lehetséges esetben javítani, szükséges esetben újragyártani a meglévő elemek alapján. Javasolt vakolt lábazati sáv kialakítása a homlokzatok harmonikus arányainak visszaállítása érdekében.

A Rendelet II/7. szakasza tartalmazza a védettséggel összefüggő korlátozásokat és kötelezettségeket.



2019

sorszám:	városrész:
138	Rákosszentmihály
cím:	Mária u. 52. (Rákosi út 116.)
hrsz:	109335
megnevezés:	üzletsor
mai rendeltetés:	üzletsor
védendő érték:	épület (H1)
építés éve:	1900. előtt
építettő:	nem ismert
tervező:	nem ismert
építőmester:	nem ismert
adatfelvétel időpontja:	2019. május
adatfelvevő:	Füsi Zsófia Völgzugoly Műhely Kft.
források:	Lantos-Széman 2014. 85.o. Lantos-Tóth-Széman 2011. 64.o.

LEÍRÁS

Településszerkezetben elfoglalt hely:

Az épület a Rákosi út mentén helyezkedik el, a József utca, Béla utca, Mária utca által határolt telektömbben. Az épület telke a Rákosszentmihályon jellemző raszteres, négyzethálós utcahálózatba illeszkedik, mely rendszer a török pusztítások utáni újratelepülés, az 1870-es évektől elinduló parcellázások nyomát hordozza.

Beépítési mód:

Az épület a Rákosi út mentén jellemző telekhatáron álló beépítéssel épült, egy zártosorú beépítésű épülettömb részeként. A saroktelken álló épület főbejáratát a sarkon helyezték el, mely jellemző megoldás volt az építés korában a vendéglátó- és kereskedelmi célú épületek tervezésekor.

Tömegstruktúra:

Az épülettömeg L alakú, a telekhatárokhoz igazodó. A sarokrész magas attikafalakkal takart, félnyeregvetős tömegét a telek nyugati végén kapualj zárja le. A kapualj szolgál a zártosorúan beépített épülettömb bejárataként, melyet a magas, toronyszerű lefedése is hangsúlyoz.

Homlokzatok, anyaghasználat:

Az épülethomlokzatok vakoltak, üzletenként eltérő színezéssel. A kirakatok, bejáratok nyílásrendje valószínűleg idézi a történeti kiosztást, de a nyílászáró szerkezetek sokfélesége és a reklámtáblák, vezetékek, cégérek kavalkádjá miatt ez a harmonikus osztás kevésbé érvényesül. Az attikafalat az archív fotó szerint párkányok és pilaszterek tagolták, s az attikafal tetején valamilyen sorolt, figurális díszítés is látható volt. Az archív képhez hasonló épület maradt fenn a Rákosi út 100. szám alatt, melynél még megfigyelhetőek a pilaszterek tetejét díszítő kő záróelemek.

A VÉDELEM INDOKLÁSA

Az épület a Rákosi út egyik jellegzetes, korábban Harcsa-sornak nevezett épülettömbjének része: a két toronnyal épült együttes már a 20. század eleji képeslapokon is a maihoz hasonló formát mutat. Bár az üzlet funkció magával hozta a homlokzatokat elborító reklámok megjelenését, ezek mögött a történeti épülettömeg eredeti kialakításában őrződött meg.

JAVASLATOK

Az épület jelenleg kevésbé érvényesül az utólagosan ráhelyezett elemek, reklámtáblák, cégérek kavalkádjában. A homlokzaton visszafogott reklámfelületek és cégérek elhelyezése javasolt, melyek az épületsor jelentőségét tiszteletben tartják és a homlokzat megjelenését nem roncsolják. Javasolt az épület homlokzatszínezésének és nyílászáróinak egységesítése, illetve a antennák, vezetékek megszüntetése. Az attikafalak eredeti állapotának felkutatása és visszaállítása további történeti hűséget, illetve építészeti részletezettséget adhatna az épületnek.

A Rendelet II/7. szakasza tartalmazza a védettséggel összefüggő korlátozásokat és kötelezettségeket.



2019

sorszám:	városrész:
139	Rákosszentmihály
cím:	Mária u. 89.
hrsz:	109509
megnevezés:	villaépület
mai rendeltetés:	lakóház
védendő érték:	épület (H1)
építés éve:	1885. k.
építtető:	Müller Károly
tervező:	nem ismert
építőmester:	nem ismert
	
adatfelvétel időpontja:	2019. május
adatfelvevő:	Füsi Zsófia Völgyzugoly Műhely Kft.
források:	Lantos-Széman 2014. 88.o. Lantos Tóth-Széman 2011. 143.o.

LEÍRÁS

Településszerkezetben elfoglalt hely:

Az épület Rákosszentmihály déli részén, Sashalom határához közel helyezkedik el. Az épület telke a Rákosszentmihályon jellemző raszteres, négyzethálós utcahálózatba illeszkedik. E terület felparcellázása 1885-ben indult meg, gróf Almássy Pál földbirtokos kezdeményezésére. A ház az építés időpontja alapján az első itt megépült villák között lehetett.

Beépítési mód:

Az épület a Mária utcától hátrahúzva, a telek belsejében, a hátsó telekhatárra épült. Az épület nem illeszkedik az utca mára kialakult beépítési vonalához.

Tömegstruktúra:

Az épülettömeg több különböző méretű és formájú épületrész kompozíciója. Az együttes leghangsúlyosabb eleme a kör alaprajzú többszintes torony, melyet eredeti formájában gúla alakú toronysisak fedett. Az épület kétszintes négyszög alaprajzú fő tömegénél pedig épp fordítva történt: eredeti állapotában tetőzete nyitott teraszként funkcionált, bástyaszerű attikafallal körülvéve, ma viszont sátortető fedí, toronyszerű megjelenésű. A telek hátsó határánál húzódó, szomszéd felé tűzfalal forduló, félnyeregteretős földszintes épületrész helyén már a 19. sz végén is állt épület.

Homlokzatok, anyaghasználat:

Az épülethomlokzatok jellegzetes karakterét a téglarchitektúra adja. A látszó tégl homlokzati falfelületeket díszes téglapárkányok tagolják. Az épület sok eredeti építészeti részletet őriz, ilyenek a kétszintes tömeg osztó- és zárópárkánya, a torony téglatagozatai, a bejárati, alacsonyabb épületrész tagozatai és a félköríves záródású nyílászárók.

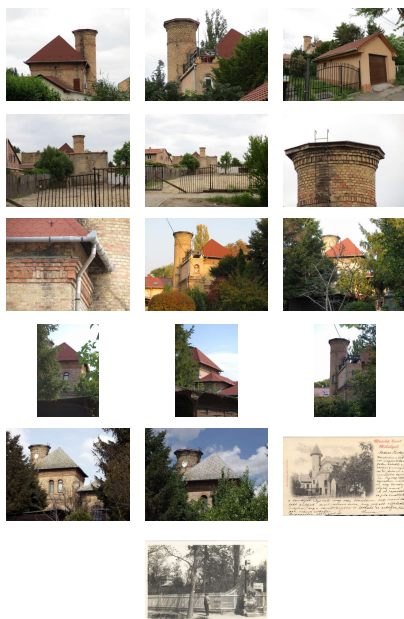
A VÉDELEM INDOKLÁSA

Az épület a Rákosszentmihályon a 19. század végén meginduló villaépítés kezdetének egy példája, mely tömegének és részleteinek fő jellegét megőrizve maradt fenn. A várkastélyszerű villa építtetője, Müller Károly a kerületben fontos szerepet töltött be, ő volt az első iskola építője.

JAVASLATOK

A telek Mária utcai oldalára a telekhatáron állóan több garázs is épült. Bár az épület kimagasodik ezek mögül, ma mégis ezek az építmények uralják az utcaképet. A garázsok áthelyezésével a villa látványának felszabadítása a Mária utca felől előnyös lenne az utcakép szempontjából. Javasolt a bitumenes fedés cseréje hódfarkú cserépre. Javasolt a tetőteraszként használt és a sátortetővel fedett épületrész attikafalainak helyreállítása.

A Rendelet II/7. szakasza tartalmazza a védettséggel összefüggő korlátozásokat és kötelezettségeket.



2019

sorszám:	városrész:
140	Rákosszentmihály
cím:	Milán u. 23. (Sashalom u. 12.)
hrsz:	110089
megnevezés:	villaépület
mai rendeltetés:	lakóház
védendő érték:	épület (H1)
építés éve:	1922.
építtető:	Krenedits Sádorné Reich Berta
tervező:	nem ismert
építőmester:	nem ismert



adatfelvétel időpontja:	2019. május
adatfelvevő:	Füsi Zsófia Völgzugoly Műhely Kft.
források:	Lantos-Széman 2014. 89.o.

LEÍRÁS

Településszerkezetben elfoglalt hely:

Az épület Rákosszentmihály déli részén, Sashalom határához közel helyezkedik el. A villa telke a Rákosszentmihályon jellemző raszteres, négyzethálós utcahálózatba illeszkedik. E terület felparcellázása 1885-ben indult meg, gróf Almássy Pál földbirtokos kezdeményezésére. A ház a terület újratelepülésének egy későbbi időszakában, 1922-ben épült.

Beépítési mód:

A ház szabadon álló beépítéssel helyezkedik el a saroktelek közepén. A főhomlokzat a Sashalom utca felé néz, a telek bejárata a sarkon található.

Tömegstruktúra:

Az épület földszintes tömegét kontyolt nyeregtető fedi. A tömeg leghangsúlyosabb eleme a sokszögű saroktorony, ívelt vonalú toronysisakkal. A Sashalom utcai homlokzat sarokrízalittal tagolt, illetve itt található az épület bejárata, melyhez egykarú kőlépcső vezet.

Homlokzatok, anyaghasználat:

Jelenleg az épületről szinte teljesen hiányzik a vakolat. Elképzelhető, hogy a homlokzatokat korábban gazdagabb vakolatarchitektúra díszítette, de ennek nyomát csak az ereszek alatt szakaszosan megmaradt zárópárkányok mutatják. A nyílászárók egyenes záródásúak, nagy részük rossz állapotú, eredeti szerkezet lehet. A bejárati ajtó szecessziós formavilágú történeti szerkezet. A tető cementpala fedésű, a toronysisakot hódfarkú cserépfedés hatású lemezfedés borítja.

A VÉDELEM INDOKLÁSA

Habár az épület műszaki állapota igen rossz, a sajátos formálású épülettömeg így is védelemre érdemes, Rákosszentmihály 20. század eleji építészeti karakterét őrzi.

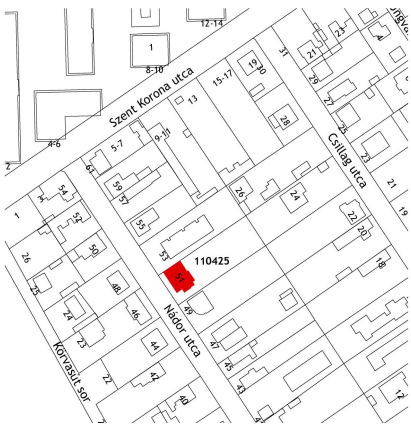
JAVASLATOK

Az épület állapota teljes körű felújítást tesz szükségessé, melynél törekedni kell az eredeti kialakítás felkutatására és visszaállítására. Az eredeti nyílászárók megóvására javasolt fokozottan ügyelni, lehetséges esetben javítani, szükséges esetben újragyártani a meglévők alapján. Ha a tetőfedés cseréje kerül sor, javasolt a jelenlegi elemmérettel megegyező szálcement síkpala választása. A csúcslész és az ereszcatorna tartó vasak megtartása, felújítása javasolt. Javasolt a bejárat feletti előtető bontása, illetve a vízvezetés szerkezeteinek korszerűsítése.

A Rendelet II/7. szakasza tartalmazza a védettséggel összefüggő korlátozásokat és kötelezettségeket.



2019

sorszám:	városrész:
141	Rákosszentmihály
cím:	Nádor u. 51.
hrsz:	110425
megnevezés:	villaépület
mai rendeltetés:	lakóház
védendő érték:	épület (H1)
építés éve:	1896.
építtető:	Szentesi Józsefné
tervező:	nem ismert
építőmester:	nem ismert
	
adatfelvétel időpontja:	2019. május
adatfelvevő:	Füsi Zsófia Völgyzugoly Műhely Kft.
források:	Lantos-Széman 2014. 89.o. Lantos-Tóth-Széman 2011. 147.o.

LEÍRÁS

Településszerkezetben elfoglalt hely:

Az épület Rákosszentmihály nyugati határához közel, a Szent Korona utca és a Rákosi út által határolt lakóterületen helyezkedik el. Az épület telke a Rákosszentmihályon jellemző raszteres, négyzetfalós utcahálózatba illeszkedik. E terület a török pusztítások után több mint 150 évvel, a 19. század második felében megkezdődő parcellázásokkal, József főherceg telepként éledt újjá.

Beépítési mód:

Az épület oldalhatáron álló beépítéssel helyezkedik el a telken, a Nádor utca felé az utcason jellemző előkertet tartva.

Tömegstruktúra:

A lakóépület egyszerű, zárt tömbje finoman tagolt. A téglalap alaprajzú, földszintes tömeghez a délkeleti oldalon kétszintes épületrész csatlakozik. A nyeregteret egyik oldalán kontyolt, a telekhatáron álló oldalon oromfallal záródik. A tetőzet beépített.

Homlokzatok, anyaghasználat:

Az épület homlokzatai vakoltak, a tető cserépfedésű. A homlokzat fő karakterét a hangsúlyos párkánydíszítés adja. A párkány nem a klasszikus tagozati formákat követi, stilizált vakárkásorra emlékeztet a fríz mezőjének sormintája. A homlokzat egyéb díszítései nem hangsúlyosak, a nyílászárókat a falsík mélyítésével kialakított keret veszi körül, a falfületek simára vakoltak. Az épület eredeti nyílászáróit műanyagra cserélték, de a díszes osztóléceket megőrizték, melyet az új ablak síkja elé helyeztek el. Egyedi eleme az épületnek az erkély lépcsőzetes konzol-kialakítása.

A VÉDELEM INDOKLÁSA

Az impozáns méretű, egyedi megoldásokat mutató épület védelemre érdemes, a 19. század végi, József főherceg telepi villaépítészet őrzőjeként.

JAVASLATOK

Az épület jó műszaki állapotú, egységes megjelenésű. Környezete, kerítése rendezett. A ház felújítása, karbantartása mintaszerű, a gondosság további fenntartása javasolt. A homlokzatra futó légkábélek kiváltása és az ereszek levezetésének megoldására diszkrétebb megoldás keresése javasolt. A Rendelet II/7. szakasza tartalmazza a védettséggel összefüggő korlátozásokat és kötelezettségeket.



2019

sorszám:	városrész:
142	Rákosszentmihály
cím:	Pálya u. 79.
hrsz:	110834
megnevezés:	villaépület
mai rendeltetés:	lakóház
védendő érték:	épület és kerítés (H1, H2)
építés éve:	1895.
építtető:	Bognár Jánosné
tervező:	nem ismert
építőmester:	nem ismert
	
adatfelvétel időpontja:	2019. május
adatfelvevő:	Füsi Zsófia Völgyzugoly Műhely Kft.
források:	Lantos-Széman 2014. 90.o. Lantos-Tóth-Széman 2011. 151.o.

LEÍRÁS

Településszerkezetben elfoglalt hely:

Az épület Rákosszentmihály nyugati részén, a Csömöri út és a Szent Korona utca által határolt lakóterületen helyezkedik el. Az épület telke a Rákosszentmihályon jellemző raszteres, négyzethálós utcahálózatba illeszkedik. E terület a török pusztítások után több mint 100 évvel, a 19. század második felében megkezdődő parcellázásokkal, József főherceg telepként éledt újjá.

Beépítési mód:

Az épület szabadon állóan helyezkedik el a hosszú, keskeny telken.

Tömegstruktúra:

Az épület szimmetrikus tömegű, oromzatos középizalattal tagolt. A földszintes tömeget az utcával párhuzamos gerincű kontyolt nyeregtető fedi, melyhez a rizalit nyeregtetőt lefedése merőlegesen csatlakozik. A villa hátsó részén, emeletnyi magasságban korábban hatalmas víztartály állt, melyet 1911-ben díszes, toronyszerű faburkolattal láttak el. A villa egyik átépítésekor ezt az épületrészt lebontották, csak a földszinti épületrész maradt meg.

Homlokzatok, anyaghasználat:

Az épület vörös téglafalfelületeit világos színű vakolatdíszek tagolják: sarokarmirozások, ablakkeretezések, körbefutó fogsoros párkány. Az ablakkeretek különösen igényes kialakításúak: díszített frízű szemöldökpárkány felett nyitott íves és háromszögű orommezők, bennük címerszerű stukkódíszítéssel. Az egyik díszben B betű olvasható, mely az építtető Bognár családra utalhat. Az oromzat közepén vakolatkeretes körablak. Az épület nyílászárói történeti szerkezetek: zöldre festett, T osztású, kapcsolt gerébtokos ablakok.

Kerítés:

A kerítés téglapillérekkel osztott, kovácsoltvas pálcás szerkezet. A kerítés hangsúlyos eleme a bejárati kapuzat. A két, díszes téglafejessel és kő záróelemmel ellátott pillér között kétszárnyú kovácsoltvas kapu áll, diagonálisan szerkesztett hálós mintázattal. A kerítés téglaszerkezetében sárga és vörös elemeket is használtak, a kovácsoltvas elemek pedig zöldre mázoltak.

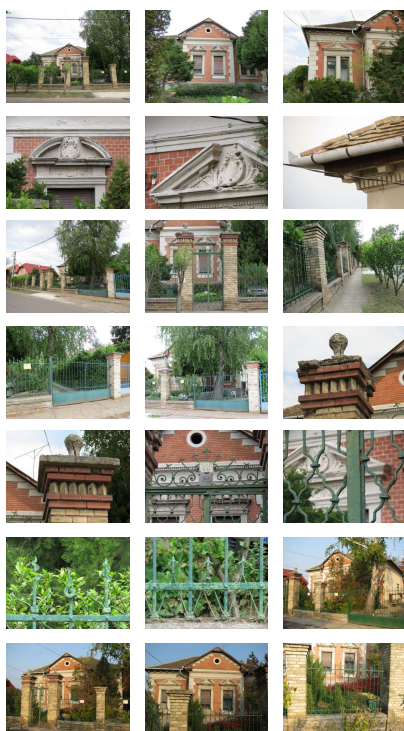
A VÉDELEM INDOKLÁSA

Az igényes építészeti együttes - villa és a kerítése - őrzi a 19. század végének nyaralótelepi hangulatát. Eredeti formájában fennmaradt tömege, építészeti részletei, anyaghasználata, gondos fenntartása kiemelkedő értékkel bír a kerületben.

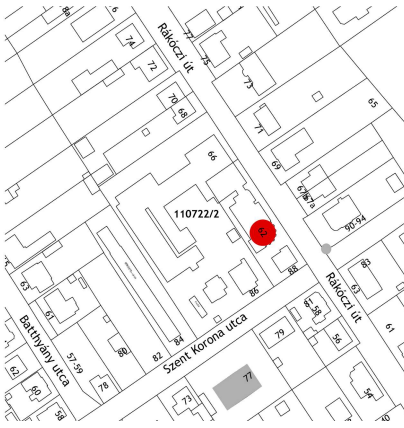
JAVASLATOK

A szép állapotú, sok történeti elemet őrző épület fényét tovább emelné az oromzat díszítő fa elemeinek visszaállítása az eredeti szerint. Az épület minden megmaradt vakolatdíszé megőrzendő elem. Az eredeti nyílászárók megóvására javasolt fokozottan ügyelni, lehetséges esetben javítani, szükséges esetben újragyártani a meglévők alapján. A kerítés lábazatának és fedköveinek javítása szükséges. A kapuzat fedő eleme erősen roncsolódott, annak újragyártása szükséges az eredeti forma szerint.

A Rendelet II/7. szakasza tartalmazza a védettséggel összefüggő korlátozásokat és kötelezettségeket.



2019

sorszám:	városrész:
143	Rákosszentmihály
cím:	Rákóczi út 62.
hrsz:	110722/2
megnevezés: mai rendeltetés:	volt sörraktár raktárépület
védendő érték:	épület (H1)
építés éve:	1940.
építtető:	nem ismert
tervező:	nem ismert
építőmester:	nem ismert
	
adatfelvétel időpontja:	2019. május
adatfelvevő:	Füsi Zsófia Völgyzugoly Műhely Kft.
források:	Lantos-Tóth-Széman 2011. 158.o.

LEÍRÁS

Településszerkezetben elfoglalt hely:

Az épület Rákosszentmihály nyugati részén, a Csömöri út és a Szent Korona utca által határolt lakóterületen helyezkedik el. Az épület telke a Rákosszentmihályon jellemző raszteres, négyzethálós utcahálózatba illeszkedik. E terület a török pusztítások után több mint 100 évvel, a 19. század második felében megkezdődő parcellázásokkal, József főherceg telepként éledt újjá. A sörraktár építése pedig már egy későbbi időszakhoz, a 20. század 40-es éveibe köthető.

Beépítési mód:

A több telekből álló sarokterületet U alakban építették körbe. A kör alaprajzú raktárépület tömege az épületegyüttes Rákóczi út felőli szárnyának végpontján áll.

Tömegstruktúra:

A támpillérekkel erősített, két szint magas épülettömeget nagy ereszkülésű, alacsony hajlású toronysisak fedi.

Homlokzatok, anyaghasználat:

A vakolt homlokzatot körbefutó oszto- és zárópárkány, illetve támpillérek tagolják. Az épület tároló funkciójából eredően zárt, mindössze egy bejárati ajtó, és egy kisméretű, egyenes záródású ablaknyílás látható rajta. A tető cserépfedésű, melynek csúcsán kakateres felépítményként jelenik meg a lamellás szellőző szerkezet.

A VÉDELEM INDOKLÁSA

Az épület különleges funkciója okán ritkaságértéket képvisel a kerületben, továbbá eredeti tömegformája a 20. század első felének ipari építészeti emléke.


JAVASLATOK

A történeti értéket képviselő épület környezetének rendezése, a körülvevő épületek, hozzátoldások csatlakozásainak átgondolása javasolt az emlék hangsúlyosabb érvényesülése érdekében.

A Rendelet II/7. szakasza tartalmazza a védettséggel összefüggő korlátozásokat és kötelezettségeket.



2019

sorszám:	városrész:
144	Rákosszentmihály
cím:	Rákosi út 59.
hrsz:	110259
megnevezés:	villaépület
mai rendeltetés:	lakóház
védendő érték:	épület (H1)
építés éve:	nem ismert
építtető:	nem ismert
tervező:	nem ismert
építőmester:	nem ismert
	
adatfelvétel időpontja:	2019. május
adatfelvevő:	Füsi Zsófia Völgyzugoly Műhely Kft.
források:	Lantos-Széman 2014.90.o. Lantos-Tóth-Széman 2011.61.o.

LEÍRÁS

Településszerkezetben elfoglalt hely:

Az épület a Rákosi út mellett helyezkedik el, a Batthyány utca, Árpád utca és Kossuth Lajos utca által határolt telektömbben. Az épület telke a Rákosszentmihályon jellemző raszteres, négyzethálós utcahálózatba illeszkedik, mely rendszer a török pusztítások utáni újratelepülés, az 1870-es évektől elinduló parcellázások nyomát hordozza.

Beépítési mód:

Az épület szabadon álló beépítéssel, a Rákosi úti telekhatártól hátrahúzva helyezkedik el a hosszú, keskeny telken. A ház a mára a Rákosi úton kialakult utcavonalon álló beépítést nem követi, így bár pontos adatunk nincs az építésről, feltételezhetjük, hogy közvetlen környezeténél korábban épült.

Tömegstruktúra:

Az épület földszintes, tetőtere utólagosan beépített. A téglalap alaprajzú fő tömeghez az utca felé reprezentatív portikusz csatlakozik. Az épületet szerencsésen a hátsó udvar felé bővítették. Az épület a legutolsó felújításkor új térdfalakat és tetőszerkezetet kapott, de ügyeltek arra, hogy az eredeti párkánymagasságot és tetőhajlásszöveget, tetőformát megőrizzék. Az épület közepén emelt fiatornyokkal díszített fa torony is reprezentatív céllal épülhetett.

Homlokzatok, anyaghasználat:

A homlokzatok rendkívül rossz állapotúak, sok helyen hiányzik a vakolat. A földszint eredetileg gazdag vakolatarchitektúrája ma már csak töredékesen látható. Az új térdfal kialakításakor a párkányt lebontották, így annak stukkódíszei teljesen megsemmisültek. Fennmaradtak viszont az igényes kialakítású ablakkeretezések és a vakolatarmírozás. A főhomlokzat földszinti nyílászárói is eredeti faszerkezetek. A tetőfedés új, hódfarkú cserépfedés, melyből tetősíklablakok nyílnak a főhomlokzaton.

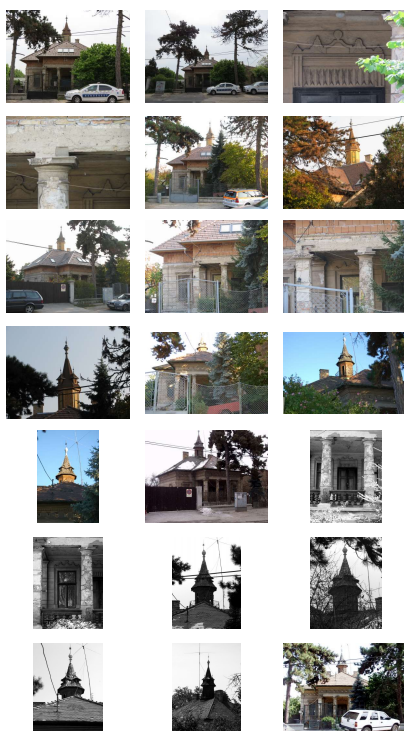
A VÉDELEM INDOKLÁSA

Az épület a Rákosi út egyik legreprezentatívabb villaépülete, s bár műszaki állapota rossz, megfelelő hozzányúlással még visszanyerheti régi fényét. Az épület az átépítések ellenére is őriz annyi történeti értéket - tömegformáját, vakolatdíszet, eredeti nyílászáróit - , hogy továbbra is védelemre érdemes.

JAVASLATOK

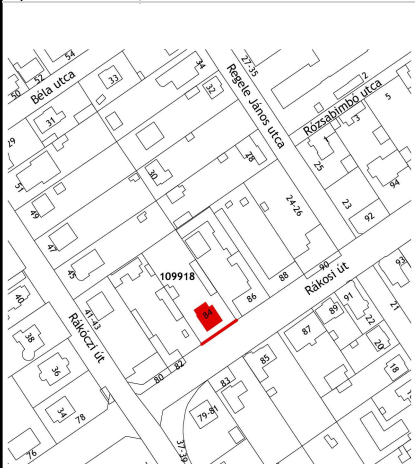
Az épületről a tető átépítése előtt készült fényképek alapján javasolt az eredeti vakolatarchitektúra illetve a párkány és az eresz találkozásának helyreállítása, az eredetivel megegyező anyagokból. Ez a művelet igen komoly szaktudást igényel, így csak ennek megléte esetén érdemes hozzálátni. Az eredeti nyílászárók megóvására javasolt fokozottan ügyelni, lehetséges esetben javítani, szükséges esetben újragyártani a meglévőkhöz alapján. A színesüveg ablakbetétek megőrzendő értékek. Javasolt a homlokzatra futó légvezetékek kiváltása.

A Rendelet III/7. szakasza tartalmazza a védettséggel összefüggő korlátozásokat és kötelezettségeket.



2019

sorszám:	városrész:
145	Rákosszentmihály
cím:	Rákosi út 84.
hrsz:	109918
megnevezés:	villaépület
mai rendeltetés:	lakóház
védendő érték:	épület, kerítés (H1, H2)
építés éve:	1892.
építtető:	Dorozsmai Lajos
tervező:	nem ismert
építőmester:	nem ismert



adatfelvétel időpontja:	2019. május
adatfelvevő:	Füsi Zsófia Völgyzugoly Műhely Kft.
források:	Lantos-Széman 2014. 91.o. Lantos-Tóth-Széman 2011. 75.o.

LEÍRÁS

Településszerkezetben elfoglalt hely:

Az épület a Rákosi út mellett helyezkedik el, a Rákóczi utca, Regele János utca és Béla utca által határolt telektömbben. Az épület telke a Rákosszentmihályon jellemző raszteres, négyzethálós utcahálózatba illeszkedik, mely rendszer a török pusztítások utáni újratelepülés, az 1870-es évektől elinduló parcellázások nyomát hordozza.

Beépítési mód:

Az épület szabadon álló beépítéssel helyezkedik el a telken, kisméretű előkerttel.

Tömegstruktúra:

A földszintes épület egyszerű, téglalap alarajzú tömege oromzatos középrizalittal tagolt. A tető kontyolt nyeregtető, melyhez az oromzat alacsonyabb gerincű nyeregteteje csatlakozik.

Homlokzatok, anyaghasználat:

A homlokzat vakolatdíszei visszafogottak: egyszerű vakoltság keretezi az ablakokat és az épületsarkokat. A párkány kissé kidolgozottabb, itt fogsor-díszítést és stukkó-konzolokat láthatunk. A homlokzatot tagoló középrizalit két-, a szélső traktusok egytengelyesek. A földszinti nyílászárók egyenes záródású, finom osztású, díszes osztólécekkel ellátott, történeti fa ablakok. Az épület legkarakteresebb eleme az esztergált díszítésű, íves vonalú fa oromzat. Az oromzat további hangsúlyos eleme a nagyméretű csúcsdíz, és a vakolatkeretes körablak.

Kerítés:

A kerítés fiatalabb szerkezet, az 1904-es archív fotón még léckerítés látható a ház mellett. A homorú ívű, Haidekker-fonatos kerítésmezőket csigaíves dísszel záródó kovácsoltvas pálcák tagolják. A kerítéslábazat felülete habarcsba rakott kavics, fedése műkő. Az egyszárnyú bejárati kapu két díszített fejezetű oszlop között helyezkedik el.

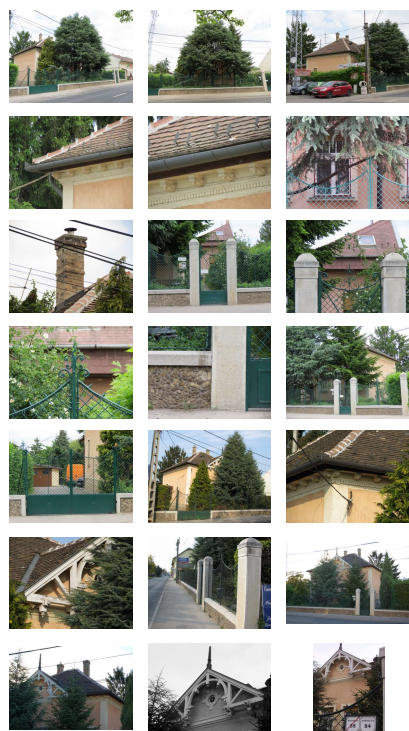
A VÉDELEM INDOKLÁSA

A századfordulós villaépület szinte teljességében maradt fenn: emellett, hogy tömege, tetőformája eredeti állapotában őrződött meg, történeti részletei, nyílászárói, stukkódíszei, fa oromzata és szép ívű, elegáns kerítése is jelentős értéket képviselnek. További helytörténeti jelentőséget ad az épületnek, hogy 1903-1904-ben itt működött a szentmihályi községháza.

JAVASLATOK

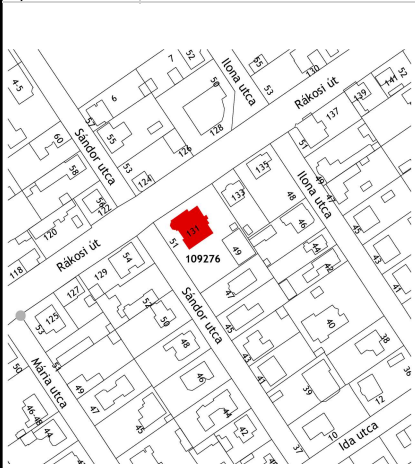
Az eredeti nyílászárók megóvására javasolt fokozottan ügyelni, lehetséges esetben javítani, szükséges esetben újragyártani a meglévők alapján. Az oromzati elemek folyamatos karbantartása, festésének megújítása szükséges, hogy a faanyag ellenálló maradjon a környezeti hatásokkal szemben. A kavicsmozaikkal kirakott kerítés bár nem jellegzetes történeti szerkezet a környéken, természetes színvilága előnyös az utcakép szempontjából, így karbantartása, megőrzése javasolt.

A Rendelet III/7. szakasza tartalmazza a védettséggel összefüggő korlátozásokat és kötelezettségeket.



2019

sorszám:	városrész:
146	Rákosszentmihály
cím:	Rákosi út 131.
hrsz:	109276
megnevezés:	Bakay-villa
mai rendeltetés:	lakóház
védendő érték:	épület (H1)
építés éve:	1891.
építtető:	Németh Zsigmond
tervező:	nem ismert
építőmester:	nem ismert



adatfelvétel időpontja:	2019. május
adatfelvevő:	Füsi Zsófia Völgyzugoly Műhely Kft.
források:	Lantos-Széman 2014. 91.o. Lantos-Tóth-Széman 2011. 171.o.

LEÍRÁS

Településszerkezetben elfoglalt hely:

Az épület a Rákosi út mellett helyezkedik el, a Sándor utca, Ilona utca és Ida utca által határolt telek tömbben. Az épület telke a Rákosszentmihályon jellemző raszteres, négyzethálós utcahálózatba illeszkedik, mely rendszer a török pusztítások utáni újratelepülés, az 1870-es évektől elinduló parcellázások nyomát hordozza.

Beépítési mód:

Az épület szabadon álló beépítéssel helyezkedik el a saroktelken. A főhomlokzat a Sándor utca felé néz.

Tömegstruktúra:

Az épület tagolt, részben kétszintes, részben földszintes, tetőtér-beépítéses tömegű. Különleges eleme a torony, mely a tetőgerincek fölé magasodik. Az épülettömeg az archív kép alapján hasonló lehetett a maihoz. A kétszintes épülettömeget kontyolt nyeregtető, az alacsonyabb épülettömeget magas hajlású manzárd tető fedi.

Homlokzatok, anyaghasználat:

Az épület tetőzete felújított, cserépfedésű. A toronysisak fémlemez-fedésű, szellőző felépítménnyel. A homlokzatokat vakolatdíszítések tagolják: nyíláskeretezések, lizénák, körbefutó párkányok. A földszinti ablakok egyenes, az emeletiek félköríves záródásúak. A nyílászárókat a felújításkor műanyag szerkezetekre cserélték, melyek osztásának kialakításában törekedtek a történeti hűségre. A Sándor utcai főhomlokzat aszimmetrikus kialakítású: bal oldalát a kétszintes épülettömeg sokszögű bővítése egészíti ki, jobb oldala pedig íves vonalvezetésű oromzattal záródik. E kialakítás feltehetően nem eredeti, az archív fotón az oromzat nem látható.

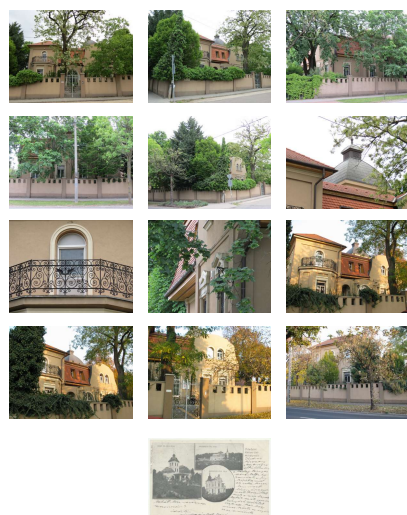
A VÉDELEM INDOKLÁSA

Bár a századfordulós villaépületet a felújítás sok történeti részletétől megfosztotta, így is értéket őriz toronyos tömegének történeti jellege. Az épületet Rákosszentmihályon korának egyik legimpozánsabb, legnagyobb méretű villájaként tartják számon.

JAVASLATOK

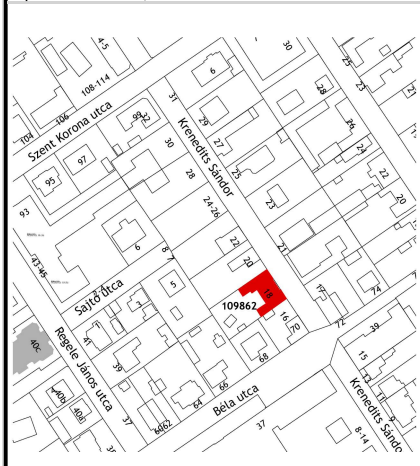
Javasolt a magas, zárt, várfalszerű kerítés átépítése az épülettömeg jobb érvényesülése érdekében. A kerületben több régi villa mellett megmaradt 20. század elején épült kerítése, érdemes ezekből inspirálódva új kerítést tervezni az épülethez. Ezek jellemzően téglapillérekkel osztott kovacsoltvas kerítések, melyek a kert növényzetével kombinálva megadják az udvar megfelelő intimitását, mégis szellősebb, kellemesebb utcaképet eredményeznek.

A Rendelet II/7. szakasza tartalmazza a védettséggel összefüggő korlátozásokat és kötelezettségeket.



2019

sorszám:	városrész:
147	Rákosszentmihály
cím:	volt Ságvári u. 18. (Krenedits Sándor u. 18.)
hrsz:	109862
megnevezés: mai	villaépület
rendeltetés:	lakóház
védendő érték:	épület (H1)
építés éve:	századforduló körül
építtető:	nem ismert
tervező:	nem ismert
építőmester:	nem ismert



adatfelvétel időpontja:	2019. május
adatfelvevő:	Füsi Zsófia Völgzugoly Műhely Kft.
források:	Lantos-Széman 2014. 86.o. Lantos-Tóth-Széman 2011. 169.o.

LEÍRÁS

Településszerkezetben elfoglalt hely:

Az épület a Rákosi és Csömöri út által határolt lakóterületen, a Hősök terétől délre helyezkedik el. Az épület telke a Rákosszentmihályon jellemző raszteres, négyzethálós utcahálózatba illeszkedik. A források szerint az épület közvetlen környezete az 1890-es években épült be, feltehetően e ház is akkor épülhetett.

Beépítési mód:

Az épület a telek teljes szélességét elfoglalva, utcavonalon állóan helyezkedik el.

Tömegstruktúra:

Az épület U alaprajzú, földszintes, részben kétszintes kialakítású. Fő tömege az utcával párhuzamos gerincű nyeregtetővel fedett, melyet szimmetrikusan tagol a középrész oromzatos kiemelése, az utcára merőleges gerincű nyeregtetővel. A belső udvar felé további földszintes, kontyolt félnyeregtetős bővítvények nyúlnak.

Homlokzatok, anyaghasználat:

Az épület karakterét a vörös és sárga színű burkolótéglaiból rakott díszítések adják: fogazott párkány, félköríves nyílászkeretezések, épületsarkok lizénás kiemelése. Az épület kétszintes középrésze sötétbarnára mázolt deszkaoromzattal záródik. A középrész három, a mellékszárnyak kéttengelyesek. A középrész bal oldalán helyezkedik el a kétszárnyú szecessziós formavilágú fa kapu, mely a kapualjba vezet. Az épület nyílászárói több periódusból származhatnak: az emeleti nyílászárók kifelé-befelé nyíló hatszemű ablakok, a földszinten pedig kétféle méretű, T osztású ablakok láthatóak. A földszinti ablakokat ívelt mintájú kovácsoltvas rácsozat védi. Az épület középrészén konzolos, acélgerendás poroszsüveg födémlemezről erkélyt alakítottak ki. Ez a megoldás a 19. század második felétől használatos volt, így az erkély akár az épülettel egyidős is lehet, de a rendelkezésre álló adatok alapján nem eldönthető, hogy eredetileg is az épület részét képezte-e.

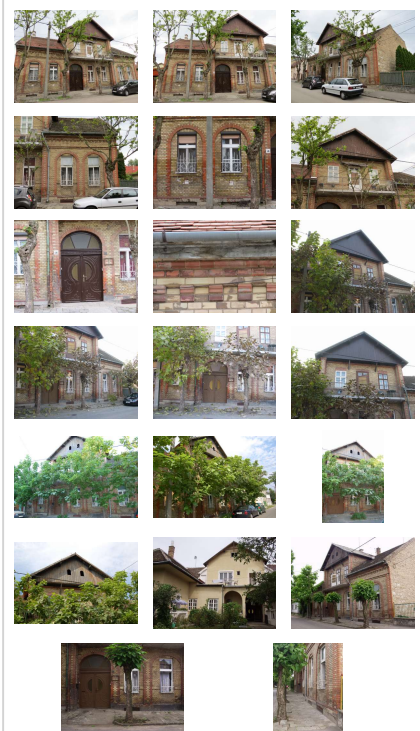
A VÉDELEM INDOKLÁSA

Az épület egyedi téglarchitektúrája a 19. század végi rákosszentmihályi lakóház-építészet magas minőségét mutatja. Az épület hozzájárul Rákosszentmihály e területén a történeti településképfennmaradásához.

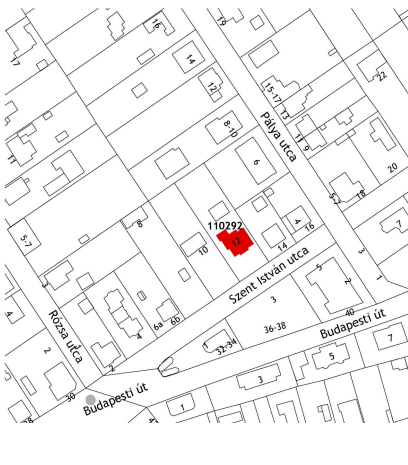
JAVASLATOK

A harmonikusabb homlokzati megjelenés érdekében javasolt a nyílászárók egységesítése. 2004-es felvételeken látható az emeleti nyílászárók színezésének egy korábbi periódusa, amikor a külső szárnyak sötétbarna, a belső szárnyak fehér színűek voltak. E színezés visszaállításával a sötétbarna bejárati kapuval is harmonizáló nyílászáró-rendszer jönne létre.

A Rendelet II/7. szakasza tartalmazza a védelességgel összefüggő korlátozásokat és kötelezettségeket.



2019

sorszám:	városrész:
148	Rákosszentmihály
cím:	Szent István u. 12.
hrsz:	110292
megnevezés: mai rendeltetés:	villaépület lakóház
védendő érték:	épület (H1)
építés éve: építtető: tervező: építőmester:	20. sz. eleje nem ismert nem ismert nem ismert
	
adatfelvétel időpontja:	2019. május
adatfelvevő:	Füsi Zsófia Völgyzugoly Műhely Kft.
források:	Lantos-Széman 2014. 92.o. Lantos-Tóth-Széman 2011. 176.o.

LEÍRÁS

Településszerkezetben elfoglalt hely:

Az épület Rákosszentmihály déli határához közel, a Rákosi út és a Budapesti út által határolt lakóterületen helyezkedik el. Az épület telke a Rákosszentmihályon jellemző raszteres, négyzethálós utcahálózatba illeszkedik. E terület a török pusztítások után több mint 150 évvel, a 19. század második felében megkezdődő parcellázásokkal, József főherceg telepként éledt újjá.

Beépítési mód:

Az épület szabadon álló beépítéssel helyezkedik el a telken.

Tömegstruktúra:

Az épület földszintes kialakítású. A főhomlokzatot középrizalit tagolja, melynek bal oldalán egykarú kőlépcső vezet a boltozatos előcsarnokba. A lefedés utcával párhuzamos gerincű kontyolt nyeregtető, melyhez a rizalit alacsonyabb, szintén kontyolt teteje csatlakozik.

Homlokzatok, anyaghasználat:

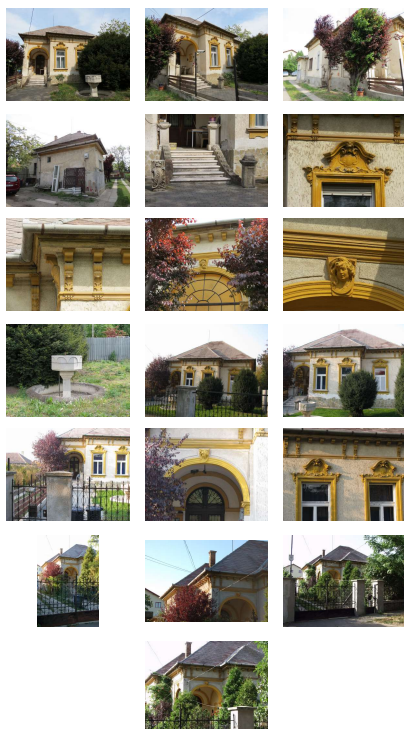
Az épület leghangsúlyosabb elemei a vakolatdíszek: körbefutó párkányok, levélmotívumos konzolsor, gazdag nyíláskeretezések, arcokat ábrázoló épületplasztikák. A tagozatokat, díszeket sárga színű festéssel emelték ki. A homlokzati nyílászárók fehérre festett történeti fa nyílászáró szerkezetek. Az előcsarnok íves udvarra néző nyílása is üvegezett. A bejárati lépcső kőszerkezete hiányos, feltehetően balusztrádos korlát kísérete, melynek ma csak az induló- és érkező pillérei láthatóak.

A VÉDELEM INDOKLÁSA

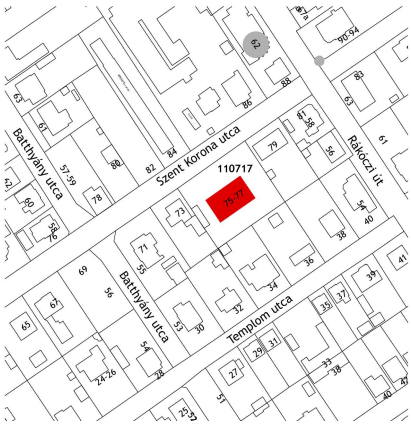
Az épület eredeti állapotában fennmaradt gazdag részletképzése, vakolatdíszei egyedülálló értéket képviselnek Rákosszentmihályon. A jó arányú villaépület lassan korának utolsó őrzőjévé válik a környéken, így védelme fokozottan fontos.

JAVASLATOK

A tetőhajlásszög, a nagy kiülésű párkány és konzolos díszítése meghatározó elemei a ház karakterének, így egy esetlegesen soron következő tetőfelújításkor ezek megőrzése kiemelten fontos. Az eredeti nyílászárók megóvására is javasolt ügyelni, lehetséges esetben javítani, szükséges esetben újragyártani a meglévők alapján. Amennyiben a tetőfedés cseréjére kerül sor, javasolt a jelenlegivel megegyező elemméretű szálcement síkpala választása. A homlokzatszínezés megtartásra érdemes. A bejárati kőlépcső esetleges kiegészítésénél javasolt az eredeti kialakítás felkutatása és helyreállítása. A Rendelet II/7. szakasza tartalmazza a védettséggel összefüggő korlátozásokat és kötelezettségeket.



2019

sorszám:	városrész:
149	Rákosszentmihály
cím:	Szent Korona u. 75-77.
hrsz:	110717
megnevezés: mai rendeltetés:	volt leányiskola nevelési tanácsadó épülete
védendő érték:	épület (H1)
építés éve:	1906.
építtető:	nem ismert
tervező:	Szabó József
építőmester:	Szabó József
	
adatfelvétel időpontja:	2019. május
adatfelvevő:	Füsi Zsófia Völgyzugoly Műhely Kft.
források:	Lantos-Tóth-Széman 2011. 87.o.

LEÍRÁS

Településszerkezetben elfoglalt hely:

Az épület a Rákosi és Csömöri út által határolt lakóterületen, a Szent Korona utca, Rákóczi út, Templom utca, Batthyány utca által határolt telektömbben helyezkedik el. E terület a török pusztítások után több mint 150 évvel, a 19. század második felében megkezdődő parcellázásokkal települt be újra, József főherceg telep néven.

Beépítési mód:

Az épület szabadon álló beépítéssel helyezkedik el a telek közepén.

Tömegstruktúra:

Az egyszerű, zárt tömeg földszintes, téglalap alaprajzú. Fedése csonkakontyos nyeregtető, melynek gerince az utcával párhuzamos. Az épület rövidebb oldalait oromfal zárja.

Homlokzatok, anyaghasználat:

Az épület rendező elve az egyszerűség, mely a homlokzatokon is érezhető. A középfolyosós épület mindkét hosszhomlokzata felé ablaksorral nyitott. A homlokzatok vakoltak, díszítetlenek, csupán az ereszek mentén végigfutó párkány maradt meg a történeti tagozatokból. Az archív fotókon az ablakok körül vakolatkeret, az épületsarkokon és az oromzatok mentén vakolatsávok láthatóak. A nyílászárók faszerkezetűek, osztásuk az eredeti kialakítást idézi. Felületképzésük az időjárás roncsoló hatását mutatja.

A VÉDELEM INDOKLÁSA

Az épület eredeti beépítését, tömegét, nyílászárórendjét megőrizte. Egyszerű, harmonikus homlokzata hozzájárul Rákosszentmihály történeti településképiének fennmaradásához. Az épület helytörténeti jelentősége, hogy itt működött az első polgári leányiskola 1906-tól.

JAVASLATOK

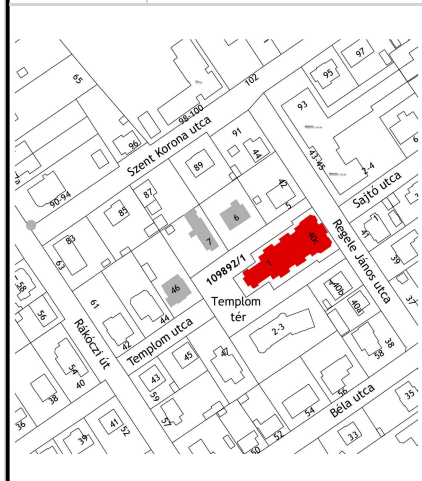
További építészeti részletezettséget és történeti hűséget adhat az épületnek a homlokzati vakolatarchitektúra helyreállítása az eredeti kialakítás szerint. Ha homlokzatfelújításra kerül sor, az épület színezése is újragondolandó, melynek része a nyílászáró szerkezetek színezése is. Az archív fotókról pontos színekre nem következtethetünk, de követendő elvként megfogalmazható, hogy a nyílászárók a legsötétebbek, a falfelületek ennél jóval világosabbak, és a tagozatok a legvilágosabb, fehér vagy törtfehér színűek.

A Rendelet II/7. szakasza tartalmazza a védettséggel összefüggő korlátozásokat és kötelezettségeket.



2019

sorszám:	városrész:
150	Rákosszentmihály
cím:	Templom tér 1.
hrsz:	109892/1
megnevezés:	Szent Mihály templom
mai rendeltetés:	templom
védendő érték:	épület (H1)
építés éve:	1902.
építtető:	nem ismert
tervező:	Modl Lajos
építőmester:	Paulheim Ferenc, Szabó József



adatfelvétel időpontja:	2019. május
adatfelvevő:	Füsi Zsófia Völgzugoly Műhely Kft.
források:	Lantos-Széman 2014.92.o. Lantos-Tóth-Széman 2011. 89-93.o.

LEÍRÁS

Településszerkezetben elfoglalt hely:

Az épület a Regele János utca és a Rákóczi utca közötti Templom téren helyezkedik el. A templom környezete az építéskor még a maitól teljesen eltérő képet mutatott. Egy pusztaság közepén állt, melyet az építés után néhány évvel bokrokkal, fákkal ültettek be, illetve elkezdték a környezetében lévő telkek értékesítését. Az első házak 1904-től épültek fel a mai Templom téren. Az 1930-as években rendezték a Rákóczi utcáról a templomhoz bevezető utat, s kialakult a mai Templom utca képe, végpontjában a templom látványával.

Beépítési mód:

Az épület a telk Regele utcai határán áll, a tér közepén. A lakóházak és a növényzet térfalként ölelik körül a templomot, zárt, nyugodt hangulatú teret hozva létre.

Tömegstruktúra:

A háromhajós templomtérhez nyugaton homlokzati torony, keleten egyenes záródású szentély csatlakozik. A szentély északi és déli oldalán az 1930-as bővítés eredményeként egy-egy mellékkápolna áll. A templom magastetővel fedett.

Homlokzatok, anyaghasználat:

Az épület a historizmus időszakának építészeti emléke, a tervező a középkori, román és gótikus szakrális építészeti jegyeit használva komponálta meg az épületet. A középkort idéző jellegzetességek a homlokzatokon a csúcsíves nyílások, a bélétes bejárati- és oldalkapuk, levéldíszes fejezetű oszlopokkal, a boltozatos belső tér, a támpillérekkel erősített templomfalak. A homlokzati anyaghasználat már építése korának jellegét mutatja, a látszó téglaburkolat kedvelt homlokzatszíntévesítő eszköze volt a századforduló időszakában, s itt Rákosszentmihályon is több izgalmas téglarchitektúrájú lakóházzal találkozhatunk. A templom magas hajlású tetőzetét hódfarkú cserép fedi, s ez az anyag jelenik meg a támpillérek lefedésénél is. A téglafalakat vakolt, sárgára festett parkányok és nyíláskeretezések tagolják. Az ablakok előtt díszes kovacsoltvas rácszatok láthatóak, mely anyaghasználat szintén az építés korának jellegzetessége. A bejárati kapuk tömör fa szerkezetek, míves kialakítású vasalatokkal. Az ablakok szenteket ábrázoló színesüveg betétei értékes művészeti alkotások.

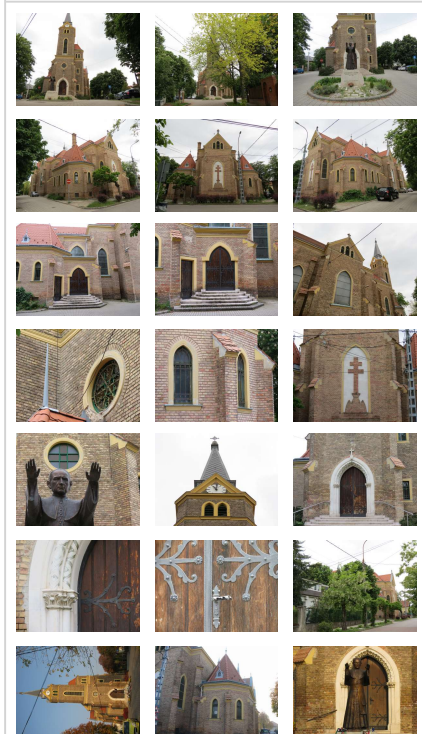
A VÉDELEM INDOKLÁSA

Az épület mind építészeti, mind helytörténeti szempontból értéket képvisel. Megszületése a közösség összefogásának, adományainak volt köszönhető, s ma is aktív élet folyik a Rákosszentmihályi Római Katolikus Plébánián. A helyi közösség életében betöltött szerepe jelentős. Építészeti igényes alkotás, mely a folyamatos karbantartásnak köszönhetően nagyon szép állapotban őrzi eredeti kialakítását mind tömegében, mind építészeti részleteiben.

JAVASLATOK

Az épület víztelenítési munkálatai 2006-ban zajlottak, ennek ellenére a téglaburkolaton vízesedés nyomai láthatóak a lábazati szakaszokon. A vízszigetelő rendszer felülvizsgálata, majd a jelentősen roncsolódott szakaszokon a téglaburkolat cseréje javasolt. A fa bejárati kapuk felületkezelése javasolt, az időjárás roncsoló hatását megakadályozandó.

A Rendelet II/7. szakasza tartalmazza a védettséggel összefüggő korlátozásokat és kötelezettségeket.



2019