

66/2021

**BUDAPEST FŐVÁROS XVI. KERÜLETI ÖNKORMÁNYZAT
ALPOLGÁRMESTERE**

Készült a Polgármester 2021. május 19-re tervezett határozatának meghozatala céljából

Készítette: Erdősi Dániel szociális referens

Müller Kinga Szociális és Szociális Intézményi Irodavezető

Tárgy: Átfogó értékelés a Budapest Főváros XVI. kerületi Önkormányzat 2020. évi gyermekjóléti és gyermekvédelmi feladatainak ellátásáról

Tisztelt Képviselő Asszony!

Tisztelt Képviselő Úr!

Tisztelt Egészségügyi és Szociális bizottsági tag!

Tisztelt Köznevelési, Kulturális, Sport, Ifjúság- és Gyermekvédelmi bizottsági tag!

A gyermekek védelméről és a gyámügyi igazgatásról szóló 1997. évi XXXI. törvény (a továbbiakban: Gyvt.) 96. § (6) bekezdésében foglaltak szerint önkormányzati kötelezettség a gyermekjóléti és gyermekvédelmi feladatok ellátásáról átfogó értékelés (1. sz. melléklet) készítése.

„A települési önkormányzat és az állam fenntartói feladatainak ellátására a Kormány rendeletében kijelölt szerv a gyermekjóléti és gyermekvédelmi feladatainak ellátásáról minden év május 31-éig – a külön jogszabályban meghatározott tartalommal – átfogó értékelést készít. Az értékelést – települési önkormányzat esetén a képviselő-testület általi megtárgyalást követően – meg kell küldeni a gyámhatóságnak. A gyámhatóság az értékelés kézhezvételétől számított harminc napon belül javaslattal élhet a települési önkormányzat, illetve az állam fenntartói feladatainak ellátására a Kormány rendeletében kijelölt szerv felé, amely hatvan napon belül érdemben megvizsgálja a gyámhatóság javaslatait és állásfoglalásáról, intézkedéséről tájékoztatja.”

A települési önkormányzat által készítendő átfogó értékelés tartalmi követelményeit a gyámhatóságokról, valamint a gyermekvédelmi és gyámügyi eljárásról szóló 149/1997. (IX. 10.) Kormányrendelet (a továbbiakban: Korm. rendelet) 10. számú melléklete tartalmazza. (2. sz. melléklet)

Tekintettel az összehasonlíthatóságra, a 2020. évről szóló értékelés is a korábbiakhoz hasonló alapokra építve készült, a gyermek-védelemben érintett intézmények, irodák, szervezetek bevonásával.

Az átfogó értékelés nagy mennyiségű adatot tartalmaz az ellátottakra, az igénybevételekre vonatkozóan. Ezen információk többsége az elmúlt öt év adataival együtt jelenik meg a táblázatokban.

Kérem a tisztelt Képviselő asszonyt, Képviselő urat, Egészségügyi és Szociális, valamint Köznevelési, Kulturális, Sport, Ifjúság- és Gyermekvédelmi bizottsági tagot, hogy az előterjesztésben szereplő határozati javaslatot **2021. május 18-án 12 óráig** igény szerint észrevételezni, és véleményét a polgarmester@bp16.hu e-mail címre megküldeni szíveskedjen.

Határozati javaslat:

Budapest Főváros XVI. kerületi Önkormányzat Polgármestere – a katasztrófavédelemről és a hozzá kapcsolódó egyes törvények módosításáról szóló 2011. évi CXXVIII. törvény 46. § (4) bekezdése alapján, a képviselőtestület jogkörében eljárva – úgy határozott, hogy:

elfogadja az előterjesztés 1. számú mellékletét képező átfogó értékelést Budapest Főváros XVI. kerületi Önkormányzat 2020. évi gyermekjóléti és gyermekvédelmi feladatainak ellátásáról.

A polgármester intézkedik az átfogó értékelés Budapest Főváros Kormányhivatala Gyámügyi és Igazságügyi Főosztályának való megküldéséről.

Határidő: 2021. május 30.

Felelős: Kovács Péter polgármester

Budapest, 2021. május 2.



Ács Anikó
alpolgármester

Törvényességi szempontból megfelelő:



Dr. Csomor Ervin
jegyző

Mellékletek:

1. sz. melléklet: Átfogó értékelés Budapest Főváros XVI. kerületi Önkormányzat 2020. évi gyermekjóléti és gyermekvédelmi feladatainak ellátásáról.
2. sz. melléklet: Tartalmi követelmények a települési önkormányzat és a megyei kirendeltség számára, a Gyvt. 96. §-ának (6) bekezdésében előírt átfogó értékelés elkészítéséhez

Véleményezésre javasolt bizottságok:

Egészségügyi és Szociális Bizottság

Köznevelési, Kulturális, Sport, Ifjúság- és Gyermekvédelmi Bizottság

**ÁTFOGÓ ÉRTÉKELÉS A BUDAPEST FŐVÁROS XVI. KERÜLETI ÖNKORMÁNYZAT
2020. ÉVI
GYERMEKJÓLÉTI ÉS GYERMEKVÉDELMI FELADATAINAK ELLÁTÁSÁRÓL**

TARTALOMJEGYZÉK

1. A TELEPÜLÉS DEMOGRÁFIAI MUTATÓI	2
2. AZ ÖNKORMÁNYZAT ÁLTAL NYÚJTOTT PÉNZBELI, TERMÉSZETBENI ELLÁTÁSOK BIZTOSÍTÁSA.....	4
3. AZ ÖNKORMÁNYZAT ÁLTAL BIZTOSÍTOTT SZEMÉLYES GONDOSKODÁST NYÚJTÓ ELLÁTÁSOK, VALAMINT AZ EZEKHEZ SZERVESEN KAPCSOLÓDÓ EGYÉB ELLÁTÁSOK BEMUTATÁSA	18
4. FELÜGYELETI SZERVEK ÁLTAL GYÁMHATÓSÁGI, GYERMEKVÉDELMI TERÜLETEN VÉGZETT SZAKMAI ELLENŐRZÉSEK TAPASZTALATAINAK, TOVÁBBÁ A GYERMEKJÓLÉTI ÉS GYERMEKVÉDELMI SZOLGÁLTATÓ TEVÉKENYSÉGET VÉGZŐK MŰKÖDÉSÉT ENGEDÉLYEZŐ HATÓSÁGI ELLENŐRZÉSÉNEK ALKALMÁVAL TETT MEGÁLLAPÍTÁSOK BEMUTATÁSA.....	43
5. JÖVŐRE VONATKOZÓ JAVASLATOK, CÉLOK MEGHATÁROZÁSA A GYVT. ELŐÍRÁSAI ALAPJÁN.....	44
6. A BŰNMEGELŐZÉSI PROGRAM FŐBB PONTJAINAK BEMUTATÁSA	46
7. A TELEPÜLÉSI ÖNKORMÁNYZAT ÉS A CIVIL SZERVEZETEK KÖZÖTTI EGYÜTTMŰKÖDÉS KERETEI.....	51

1. A TELEPÜLÉS DEMOGRÁFIAI MUTATÓI

Budapest XVI. kerületének, a népesség megoszlására vonatkozó demográfiai mutatói az alábbiak:

1. sz. táblázat: A lakónépesség számának változása

Megnevezés		
Terület km ²		33,52
Lakónépesség (fő)	2016.	73 622
	2017.	74 109
	2018.	74 190
	2019.	74 110
	2020.	73 912
Laksűrűség (fő/km ²)	2016.	2 196
	2017.	2 211
	2018.	2 213
	2019.	2 211
	2020.	2 205

Forrás: Népesség-nyilvántartó

2. sz. táblázat: A település lakosainak korcsoport szerinti megoszlása

Életkor	Állandó népesség				
	2016	2017	2018	2019	2020
0 - 1	597	619	565	547	594
1 - 4	2 910	2 874	2 872	2 733	2 540
5 - 14	7 933	8 220	8 307	8 418	8 411
15 - 18	2 593	2 676	2 798	2 884	3 007
19 - 34	12 393	12 108	11 812	11 544	11 247
35 - 59	27 383	27 534	26 854	26 993	27 134
60 - X	19 018	19 208	20 011	19 926	19 867
Összesen	72 827	73 239	73 219	73 045	72 800

Forrás: Népesség-nyilvántartó

3. sz. táblázat: A település lakónépességének korcsoportonkénti megoszlása

Életkor	Lakónépesség				
	2016	2017	2018	2019	2020
0 - 1	608	624	570	567	592
1 - 4	2 989	2 950	2 949	2 836	2 650
5-14	7 957	8 233	8 343	8 463	8 512
15 - 18	2 625	2 693	2 820	2 895	3 037
19 - 34	12 966	12 811	12 484	12 235	11 932
35 - 59	27 487	27 644	27 034	27 174	27 357
60 - X	18 990	19 154	19 990	19 940	19 832
Összesen	73 622	74 109	74 190	74 110	73 912

Forrás: Népesség-nyilvántartó

***Lakónépesség:** A gyermekjóléti, gyermekvédelmi munka szempontjából nemcsak az állandó bejelentett lakóhellyel rendelkezők száma, hanem a kerületben tartózkodók száma is fontos.

4. sz. táblázat: A település 0 - 25 éves lakónépességének évenkénti megoszlása 2020. évben

Életkor	Összesen
0 - 1	592
1 - 2	586
2 - 3	639
3 - 4	717
4 - 5	708
5 - 6	869
6 - 7	824
7 - 8	784
8 - 9	881
9 - 10	842
10 - 11	780
11 - 12	902
12 - 13	910
13 - 14	841
14 - 15	879
15 - 16	826
16 - 17	752
17 - 18	742
18 - 19	717
19 - 20	733
20 - 21	750
21 - 22	674
22 - 23	707
23 - 24	690
24 - 25	714

Forrás: Népeség-nyilvántartó

A gyermekjóléti és gyermekvédelmi munka szempontjából nemcsak a kiskorúak száma lényeges, hanem a 25 évesnél fiatalabb korosztályé is, a táblázat ezért tartalmazza ezen adatsorokat. Az adatok a potenciális igénybevevői kör nagyságának alapjául szolgálnak.

2. AZ ÖNKORMÁNYZAT ÁLTAL NYÚJTOTT PÉNZBELI, TERMÉSZETBENI ELLÁTÁSOK BIZTOSÍTÁSA

A gyermekek védelméről és a gyámügyi igazgatásról szóló 1997. évi XXXI. törvény (a továbbiakban: Gyvt.), és a Budapest Főváros XVI. kerületi Önkormányzat szociális és gyermekvédelmi települési támogatásokról szóló 1/2015. (II. 23.) önkormányzati rendelete (a továbbiakban: Rendelet) határozta meg a 2020. évre nyújtott pénzbeli és természetbeni támogatásokat.

2.1. A GYERMEKVÉDELMI TÖRVÉNYBEN SZABÁLYOZOTT ELLÁTÁSOK

A Gyvt. vonatkozó rendelkezései a 2020. január 1. napján hatályos szövege szerint, mely a rendszeres kedvezmény jogosultjainak járó természetbeni támogatást módosította kiegészítő pénzbeli támogatásra:

Rendszeres gyermekvédelmi kedvezmény

„19. § (1) A rendszeres gyermekvédelmi kedvezményre való jogosultság megállapításának célja annak igazolása, hogy a gyermek szociális helyzete alapján jogosult

- a) a 21/B. §-ban meghatározott ingyenes vagy kedvezményes intézményi gyermekétkeztetésnek és - ha megfelel a 21/C. §-ban foglalt feltételeknek - a szünidei gyermekétkeztetésnek,*
- b) a 20/A. §-ban meghatározott pénzbeli támogatásnak,*
- c) az e törvényben és más jogszabályban meghatározott egyéb kedvezményeknek az igénybevételére.*

(1a) A rendszeres gyermekvédelmi kedvezményre jogosult gyermek után a gyermek családbafogadó gyámjával kirendelt hozzátartozó kiegészítő pénzbeli ellátásra jogosult, ha

- a) a gyermek tartására köteles, és*
- b) nyugellátásban, korhatár előtti ellátásban, szolgálati járandóságban, táncművészeti életjáradékban, átmeneti bányászjáradékban, megváltozott munkaképességű személyek ellátásaiban, időskorúak járadékában vagy olyan ellátásban részesül, amely a nyugdíjszerű rendszeres szociális ellátások emeléséről szóló jogszabály hatálya alá tartozik.*

(2) A gyámhatóság megállapítja a gyermek rendszeres gyermekvédelmi kedvezményre való jogosultságát, amennyiben a gyermeket gondozó családban az egy főre jutó havi jövedelem összege nem haladja meg

- a) az öregségi nyugdíj mindenkori legkisebb összegének (a továbbiakban: az öregségi nyugdíj legkisebb összege) a 145%-át, ha*
 - aa) a gyermeket egyedülálló szülő vagy más törvényes képviselő gondozza,*
 - ab) a gyermek tartósan beteg, illetve súlyosan fogyatékos, vagy*
 - ac) a nagykorúvá vált gyermek megfelel a 20. § (2) bekezdésében foglalt feltételeknek;*
- b) az öregségi nyugdíj legkisebb összegének 135%-át az a) pont alá nem tartozó esetben, feltéve, hogy a vagyoni helyzet vizsgálata során az egy főre jutó vagyon értéke nem haladja meg külön-külön vagy együttesen a (7) bekezdésben meghatározott értéket.*

(3) Az egy főre jutó jövedelem megállapításánál a 131. § (2) bekezdését kell alkalmazni. Ettől eltérni akkor lehet, ha a jövedelmi viszonyokban igazolható ok miatt tartós romlás vélelmezhető.

(4) A (2) bekezdésben meghatározott összeg számításánál - a kérelem benyújtásának időpontjában - közös háztartásban élő közeli hozzátartozóként (gondozó családként) kell figyelembe venni az egy lakásban együtt lakó, ott bejelentett lakóhellyel vagy tartózkodási hellyel rendelkező

- a) szülőt, a szülő házastársát vagy élettársát,*
- b) 20 évesnél fiatalabb, önálló keresettel nem rendelkező gyermeket,*
- c) 23 évesnél fiatalabb, önálló keresettel nem rendelkező, a nappali oktatás munkarendje szerint tanulmányokat folytató gyermeket,*

d) 25 évesnél fiatalabb, önálló keresettel nem rendelkező, felsőoktatási intézmény nappali tagozatán tanulmányokat folytató gyermeket,

e) korhatárra való tekintet nélkül a tartósan beteg és a fogyatékos gyermeket,

f) az a)-e) pontokba nem tartozó, a Ptk. családjogra irányadó szabályai alapján a szülő vagy házastársa által eltartott rokont.

(5) A (4) bekezdés alkalmazásában szülő alatt a családbafogadó gyámot kell érteni, ha a családbafogadó gyám a gyámsága alá helyezett gyermek tartására köteles.

(6) A vagyoni helyzet vizsgálata kiterjed a (4) bekezdésben meghatározott közös háztartásban élő közeli hozzátartozók vagyontárára.

(7) Vagyon alatt azt a hasznosítható ingatlant, járművet, továbbá vagyoni értékű jogot kell érteni, amelynek egy főre jutó értéke a gyermeket gondozó családban

a) külön-külön számítva az öregségi nyugdíj legkisebb összegének húszszorosát, vagy

b) együtt számítva az öregségi nyugdíj legkisebb összegének hetvenszerezését

meghaladja, azzal, hogy nem minősül vagyonnak az az ingatlan, amelyben a szülő vagy a tartásra köteles más törvényes képviselő életvitelszerűen lakik, az a vagyoni értékű jog, amely az általuk lakott ingatlanon áll fenn, továbbá a mozgáskorlátozottságra vagy tartós betegségre tekintettel fenntartott gépjármű.

(8) A gyámhatóság a rendszeres gyermekvédelmi kedvezményre való jogosultság megállapítására irányuló kérelmet elutasítja, ha a (4) bekezdésben megjelölt személyek együttesen vagy külön-külön a (7) bekezdésben meghatározott értékű vagyonnal rendelkeznek.

(9) Nem állapítható meg rendszeres gyermekvédelmi kedvezményre való jogosultság, illetőleg a megállapított jogosultságot meg kell szüntetni, ha a gyermek tartózkodási joga megszűnt vagy tartózkodási jogának gyakorlásával felhagyott.

20. § (1) A feltételek fennállása esetén a gyámhatóság egy év időtartamra, de legfeljebb

a) a (2) bekezdés a) pontja szerinti esetben a nagykorúvá vált gyermek 23. életévének betöltéséig,

b) a (2) bekezdés b) pontja szerinti esetben a nagykorúvá vált gyermek 25. életévének betöltéséig

megállapítja a gyermek, nagykorúvá vált gyermek rendszeres gyermekvédelmi kedvezményre való jogosultságát.

(2) Az egyéb jogosultsági feltételek fennállása esetén nagykorúvá válása után is jogosult a gyermek a rendszeres gyermekvédelmi kedvezményre, ha

a) nappali oktatás munkarendje szerint tanulmányokat folytat és 23. életévét még nem töltötte be, vagy

b) felsőfokú oktatási intézmény nappali tagozatán tanul és a 25. életévét még nem töltötte be,

és a nagykorúvá válását megelőző második hónap első napja, valamint a nagykorúvá válását megelőző nap közötti időszakban legalább egy napig rendszeres gyermekvédelmi kedvezményre volt jogosult.

(3) A rendszeres gyermekvédelmi kedvezményre való jogosultságot, ideértve a 19. § (1a) bekezdés szerinti kiegészítő pénzbeli ellátásra való jogosultságot is, a gyámhatóság - hivatalból vagy kérelemre - felülvizsgálja, ha a megállapított jogosultság időtartama alatt a jogosultsági feltételekben változás következett be.

(4) A rendszeres gyermekvédelmi kedvezményre való jogosultság

a) megszűnik az (1) bekezdésben meghatározott időtartam leteltével,

b) megszüntetésre kerül, ha

ba) a (3) bekezdés szerinti felülvizsgálat azzal az eredménnyel zárul, hogy a jogosultsági feltételek nem állnak fenn, vagy

bb) a gyermek gyermekvédelmi szakellátásba kerül.

20/A. § (1) A gyámhatóság annak a gyermeknek, fiatal felnőttnek, akinek rendszeres gyermekvédelmi kedvezményre való jogosultsága

a) a tárgyév augusztus 1-jén fennáll, a tárgyév augusztus hónapjára tekintettel,

b) a tárgyév november 1-jén fennáll, a tárgyév november hónapjára tekintettel

alapösszegű pénzbeli támogatást folyósít, feltéve, hogy a gyermek, fiatal felnőtt az a) és b) pont szerinti időpontban a gyámhatóság határozata alapján nem minősül a 67/A. §-ban foglaltak szerint hátrányos vagy halmozottan hátrányos helyzetűnek.

(2) A gyámhatóság annak a gyermeknek, fiatal felnőttnek, akinek a 67/A. § szerinti hátrányos vagy halmozottan hátrányos helyzete és rendszeres gyermekvédelmi kedvezményre való jogosultsága a gyámhatóság határozata alapján

a) a tárgyév augusztus 1-jén fennáll, a tárgyév augusztus hónapjára tekintettel,
 b) a tárgyév november 1-jén fennáll, a tárgyév november hónapjára tekintettel
 emelt összegű pénzbeli támogatást folyósít.

(3) Az (1) és (2) bekezdés szerinti támogatás esetenkénti összegéről az Országgyűlés a központi költségvetésről szóló törvény elfogadásával egyidejűleg dönt. *

20/B. § (1)-(2)

(3) A kiegészítő pénzbeli ellátás havi összege - gyermekenként - az öregségi nyugdíj mindenkori legkisebb összegének 22 százaléka.

(4) A gyámhatóság annak a családbafogadó gyámként kirendelt hozzátartozónak, akinek kiegészítő pénzbeli ellátásra való jogosultsága

a) a tárgyév augusztus 1-jén fennáll, a tárgyév augusztus hónapjában - az augusztus hónapra járó kiegészítő pénzbeli ellátás összege mellett -,

b) a tárgyév november 1-jén fennáll, a tárgyév november hónapjában - a november hónapra járó kiegészítő pénzbeli ellátás összege mellett -

pótlékot folyósít.

(5) A (4) bekezdés szerinti pótlék esetenkénti összege 2006. évben gyermekenként 7500 forint. A 2006. évet követően a pótlék összegének emeléséről az Országgyűlés a költségvetésről szóló törvény elfogadásával egyidejűleg dönt. *

(6) Ha a kiegészítő pénzbeli ellátást végleges döntéssel megállapították, az

a) a kérelem benyújtásától esedékes azzal, hogy ha a kérelmet

aa) a tárgyhónap tizenötödikéig nyújtották be, a támogatás teljes összegét,

ab) a tárgyhónap tizenötödikét követően nyújtották be, a támogatás ötven százalékát;

b) a hivatalbóli eljárás megindulásának napjától esedékes azzal, hogy ha a hivatalbóli eljárás

ba) a tárgyhónap tizenötödikéig megindult, a támogatás teljes összegét,

bb) a tárgyhónap tizenötödikét követően indult meg, a támogatás ötven százalékát

kell kifizetni.

(7) Ha a kiegészítő pénzbeli ellátásra való jogosultság megszűnik, az a jogosultság megszűnésének hónapjáig esedékes azzal, hogy ha a megszűnés

a) a tárgyhónap tizenötödikéig következik be, a támogatás ötven százalékát,

b) a tárgyhónap tizenötödikét követően következik be, a támogatás teljes összegét

kell kifizetni.”

5. sz. táblázat: Gyermekvédelmi támogatások – rendszeres gyermekvédelmi kedvezmény

Megnevezés			Rendszeres gyermekvédelmi kedvezmény				
			2016	2017	2018	2019	2020
Előző év dec. 31-én támogatásban részesülők száma			438	332	266	203	158
Tárgyév folyamán	megállapított	ellátások száma	339	267	199	158	133
	megszűnt		445	333	272	203	149
Tárgyév dec. 31-én támogatásban részesülők			332	266	193	158	142
Támogatást kérő személyek			372	281	218	163	149
Elutasított személyek			47	20	15	5	7
Támogatásra felhasznált összeg			4 000	3 412	2 699	2 109	1 911

Forrás: Polgármesteri Hivatal Szociális és Szociális Intézményi Iroda

A támogatások feltételrendszerét a Gyvt. konkrétan szabályozza, így a kérelmek esetleges elutasításának indoka a jogszabályban meghatározott feltételek hiánya. A számokból látszik, hogy a támogatást kérő személyek száma évről évre csökken.

6. sz. táblázat: Tárgyév december hó folyamán támogatásban részesített gyermekek és fiatal felnőttek száma kor szerint

	0 – 6 év	7 – 14 év	15 – 18 év	19 - * év	Összes
Rendszeres gyermekvédelmi kedvezmény					
Gyermekek száma/2016	66	120	45	9	240
Ebből tartósan beteg vagy fogyatékos	3	13	3	0	19
Gyermekek száma/2017	59	103	82	18	262
Ebből tartósan beteg vagy fogyatékos	4	9	4	0	17
Gyermekek száma/2018	37	108	47	1	193
Ebből tartósan beteg vagy fogyatékos	1	3	7	0	11
Gyermekek száma/2019	31	86	36	5	158
Ebből tartósan beteg vagy fogyatékos	3	5	2	0	10
Gyermekek száma/2020	28	77	33	18	142
Ebből tartósan beteg vagy fogyatékos	2	3	0	0	5

Forrás: Polgármesteri Hivatal Szociális és Szociális Intézményi Iroda

(* 25. életévét még nem töltötte be.)

7. sz. táblázat: Tárgyév december hó folyamán támogatásban részesülő családok száma 2016. évben

Megnevezés	1	2	3	4 vagy 5	6 vagy több	Összes
	gyermekes családok száma					
Rendszeres gyermekvédelmi kedvezmény						
Családok száma	89	57	26	12	2	186
Ebből: egyedülálló szülő	48	29	6	4	1	88

Forrás: Polgármesteri Hivatal Szociális és Szociális Intézményi Iroda

8. sz. táblázat: Tárgyév december hó folyamán támogatásban részesülő családok száma 2017. évben

Megnevezés	1	2	3	4 vagy 5	6 vagy több	Összes
	gyermekes családok száma					
Rendszeres gyermekvédelmi kedvezmény						
Családok száma	70	43	24	8	1	146
Ebből: egyedülálló szülő	31	18	6	2	0	57

Forrás: Polgármesteri Hivatal Szociális és Szociális Intézményi Iroda

9. sz. táblázat: Tárgyév december hó folyamán támogatásban részesülő családok száma
2018. évben

Megnevezés	1	2	3	4 vagy 5	6 vagy több	Összes
	gyermekes családok száma					
Rendszeres gyermekvédelmi kedvezmény						
Családok száma	52	26	32	6	2	118
Ebből: egyedülálló szülő	23	14	6	1	0	44

Forrás: Polgármesteri Hivatal Szociális és Szociális Intézményi Iroda

10. sz. táblázat: Tárgyév december hó folyamán támogatásban részesülő családok száma
2019. évben

Megnevezés	1	2	3	4 vagy 5	6 vagy több	Összes
	gyermekes családok száma					
Rendszeres gyermekvédelmi kedvezmény						
Családok száma	35	32	10	5	2	84
Ebből: egyedülálló szülő	18	8	5	2	0	33

Forrás: Polgármesteri Hivatal Szociális és Szociális Intézményi Iroda

11. sz. táblázat: Tárgyév december hó folyamán támogatásban részesülő családok száma
2020. évben

Megnevezés	1	2	3	4 vagy 5	6 vagy több	Összes
	gyermekes családok száma					
Rendszeres gyermekvédelmi kedvezmény						
Családok száma	27	32	8	4	2	73
Ebből: egyedülálló szülő	22	18	4	3	1	48

Forrás: Polgármesteri Hivatal Szociális és Szociális Intézményi Iroda

12. sz. táblázat: Tárgyév december hó folyamán ellátásban részesítettek egy főre jutó családi jövedelme a jogosultság megállapításakor

Megnevezés	Egy főre jutó jövedelem														
	Az öregségi nyugdíj legkisebb összegének felét nem éri el					Az öregségi nyugdíj legkisebb összegének fele, illetve annál több, de nem éri el az öregségi nyugdíj legkisebb összegét					Az öregségi nyugdíj legkisebb összegét eléri, illetve meghaladja, de annak 130%-át illetve 140%-át nem haladja meg, 2018. 01.01.-től 135%, 145%				
	2016	2017	2018	2019	2020	2016	2017	2018	2019	2020	2016	2017	2018	2019	2020
Rendszeres gyermekvédelmi kedvezmény	18	13	12	11	24	170	132	91	63	83	142	117	90	84	35

Forrás: Polgármesteri Hivatal Szociális és Szociális Intézményi Iroda

Az adatokból egyértelműen látszik, hogy a jogosult kör ugyan nem nő, de az igénybevevők között a jövedelmi viszonyok rosszabbodnak: az egy főre jutó jövedelem alapján többen kerülnek az alacsonyabb jövedelmi kategóriába.

2.2. ÖNKÉNT VÁLLALT ELLÁTÁSOK

A Rendelet szerint:

Ikerszülési támogatásként megállapítható rendkívüli települési támogatás

11. §

- „(1) Ikerszülési támogatást lehet megállapítani annak a szülőnek, akinek iker gyermekei születtek.
(2) Az ikerszülési támogatást a gyermekek 6 hónapos koráig lehet igényelni.
(3) A támogatás összege gyermekenként egyszeri 50.000,- Ft, mely különös méltánylás esetén, fokozott ápolást igénylő gyermek esetében családonként egyszeri 50.000,- Ft-tal kiegészíthető.
(4) A kérelemhez mellékelni kell:
a) a gyermekek születési anyakönyvi kivonatának másolatát,
b) különös méltánylás esetén orvosi igazolást a gyermek állapotáról, a fokozott ápolás szükségességének indoklását feltüntetve.”

A támogatás 2007. január 1-jétől került bevezetésre, önként vállalt feladatként. Célja ikerszülés esetén a család anyagi terheinek enyhítése, mivel ikrek születése esetén mind a tennivalók, mind az anyagi kiadások többszörösen jelentkeznek. 2015-től az ellátás bekerült a rendkívüli települési támogatások körébe. Az ellátást 2015-ben 17 család, 2016-ban 10 család, 2017-ben 11 család, 2018-ban 7 család és 2019-ben 7 család, 2020-ban 11 család vette igénybe.

Súlyosan fogyatékosok és tartósan betegek támogatása céljából folyósítható települési támogatás

A Rendelet szerint:

7. §

- „(1) Ha a gyermeket nevelő mindkét szülő súlyosan fogyatékos, és a családban az egy főre jutó jövedelem nem haladja meg a nyugdíjminimum 200 %-át, a családban nevelkedő gyermekek után havonta gyermekenként a nyugdíjminimum 30 %-át lehet támogatásként a szülő részére folyósítani.
(2) Amennyiben a családban nevelkedő gyermek(ek) súlyosan fogyatékos(ak) vagy tartósan beteg(ek), és a családban az egy főre jutó jövedelem nem haladja meg a nyugdíjminimum 200 %-át, súlyosan fogyatékos vagy tartósan beteg gyermekenként havonta a nyugdíjminimum 30 %-át lehet támogatásként a törvényes képviselő részére folyósítani.
(3) A súlyosan fogyatékosok és tartósan betegek támogatására való jogosultság feltételeinek fennállását a Polgármester évente felülvizsgálja.
(4) A kérelemhez mellékelni kell – a 16. § (1) bekezdésében meghatározottakon túl – a súlyos fogyatékos vagy a tartós betegség tényét igazoló okiratot.”

A támogatást az önkormányzat önként vállalt feladatként nyújtja, előnyben részesítve ez által a rossz szociális helyzetben lévő családok közül azokat, ahol a gyermek súlyosan fogyatékos vagy tartósan beteg, vagy a gyermeket nevelő mindkét szülő súlyosan fogyatékos. A 2016. évben havonta átlagosan 28 fő, 2017-ben 26 fő, 2018-ban 22 fő, 2019-ben 21 fő, 2020-ban pedig 9 fő részesült e támogatási formában.

Táborozási hozzájárulásként megállapítható rendkívüli települési támogatás

A Rendelet szerint:

12. §

- „(1) Évente egy alkalommal táborozási hozzájárulásban részesíthető az a gyermek, aki táborozás résztvevője és családjában az egy főre jutó havi jövedelem a nyugdíjminimum 150 %-át nem

haladja meg.

- (2) A hozzájárulás összege a táborozás költségeinek fele, méltányosságból elérheti annak teljes összegét, de nem haladhatja meg a nyugdíjminimum 100 %-át.
- (3) Táborozási hozzájárulás kizárólag belföldi táborozás céljára nyújtható.
- (4) A kérelemhez – a 16. § (1) - bekezdésében foglaltakon túlmenően – igazolást kell mellékelni a táborozás helyéről, időpontjáról és költségéről.”

A táborozási hozzájárulás esetében többnyire az iskolákkal áll kapcsolatban a Szociális Iroda, hiszen ők szervezik a különféle erdei iskolákat, nyári táborokat, szabadidős elfoglaltságokat. Korábban a János utcai napközis tábor kapcsán is sokan igénybe vették a szolgáltatást, de ez lecsökkent, mert ott eleve kérhető kedvezmény. Feltétlenül szükséges ez az ellátási forma, mivel sok családnak – anyagi helyzete miatt – nincs lehetősége nyaralni, így ezek a táborok jelentik a gyermekek részére az egyetlen üdülési lehetőséget. A támogatás évente egy alkalommal kérhető belföldi táborra. Táborozási hozzájárulás címen 2016-ban 57 fő, 2017-ben 54 fő, 2018-ban 50 fő, 2019-ben 32 fő, 2020-ban 37 fő részére utaltak ki támogatást.

Nagycsaládosok tankönyvtámogatásaként megállapítható rendkívüli települési támogatás

A Rendelet szerint:

13. §

- „(1) Az 1. § (5) bekezdésében meghatározott fiatal felnőttet tanévenként egyszer tankönyvtámogatás illeti meg, amennyiben nagycsaládban él, és felsőfokú oktatási intézmény nappali tagozatán első diploma megszerzéséért tanulmányokat folytat.
- (2) A tankönyvtámogatás összege tanulónként a nyugdíjminimum 70 %-a.”

A nagycsaládosok tankönyvtámogatására azon fiatal felnőttek jogosultak, akik nagycsaládban élnek, nappali tagozaton felsőfokú iskolai tanulmányokat folytatnak, és első diplomájukat szerzik. Összege a nyugdíjminimumhoz kötött. E támogatási forma nagy segítséget jelent a családoknak, hisz a felsőoktatási beiskolázás jelentős kiadásokkal jár. 2016-ban 27 fő, 2017-ben 38 fő, 2018-ban 32 fő, 2019-ben 27 fő, 2020-ban 20 fő részesült ebben a támogatásban.

13. sz. táblázat: 2018. évben egyéb gyermekvédelmi támogatásban részesülők

Megnevezés	Támogatásban részesített személyek száma	Felhasznált összeg
Ikerszülési támogatás	7	750
Súlyosan fogyatékosok és tartósan betegek támogatása *	22	2 201
Táborozási hozzájárulás	50	869
Tankönyvtámogatás	32	619

*fő/hó

Forrás: Polgármesteri Hivatal Szociális és Szociális Intézményi Iroda

14. sz. táblázat: 2019. évben egyéb gyermekvédelmi támogatásban részesülők

Megnevezés	Támogatásban részesített személyek száma	Felhasznált összeg
Ikerszülési támogatás	7	700
Súlyosan fogyatékosok és tartósan betegek támogatása *	21	1 348
Táborozási hozzájárulás	32	691
Tankönyvtámogatás	27	539

*fő/hó

Forrás: Polgármesteri Hivatal Szociális és Szociális Intézményi Iroda

15. sz. táblázat: **2020.** évben egyéb gyermekvédelmi támogatásban részesülők

Megnevezés	Támogatásban részesített személyek száma	Felhasznált összeg
Ikerszülési támogatás	11	1200
Súlyosan fogyatékosok és tartósan betegek támogatása *	9	795
Táborozási hozzájárulás	37	692
Tankönyvtámogatás	20	399

*fő/hó

Forrás: Polgármesteri Hivatal Szociális és Szociális Intézményi Iroda

A táblázatban összefoglalt támogatási formákat az önkormányzat önként vállalt feladatként, saját forrásból nyújtja.

A támogatottak körében a legjellemzőbb jövedelmi sáv az öregségi nyugdíj legkisebb összege (28.500.- Ft/fő/hó) körüli egy főre jutó jövedelem, valamint az öregségi nyugdíj 135%-t, 145%-t meg nem haladó jövedelem.

2.3. A GYERMEKVÉDELMI TÖRVÉNYBEN NEM SZABÁLYOZOTT ELLÁTÁSOK

Egyéb, nem a gyermekvédelmi törvényben szabályozott ellátások a szociális igazgatásról és szociális ellátásokról szóló 1993. évi III. törvény (a továbbiakban: Szt.), alapján nyújthatók. E jogszabály nem kifejezetten gyermekek számára nyújt ellátást, de bizonyos esetekben kedvezményeket biztosít a gyermekekre tekintettel. Ezek az alábbiak:

Gyermekek otthongondozási díja

„38. § (1) Gyermekek otthongondozási díjára jogosult az a vér szerinti vagy örökbefogadó szülő (ezen alcím vonatkozásában a továbbiakban együtt: szülő), aki

a) a súlyos fogyatékoságából eredően önellátásra képtelen vér szerinti vagy örökbe fogadott gyermekéről (ezen alcím vonatkozásában a vér szerinti és az örökbe fogadott gyermek a továbbiakban együtt: gyermek), vagy

b) a tartós betegségéből eredően önellátásra képtelen gyermekéről gondoskodik.”

Ápolási díj

„40. § Az ápolási díj a tartósan gondozásra szoruló személy otthoni ápolását ellátó nagykorú hozzátartozó részére biztosított anyagi hozzájárulás.

41. § (1) Ápolási díjra jogosult a hozzátartozó [Ptk. 8:1. § (1) bekezdés 2. pont], továbbá az (1a) és (1b) bekezdésben meghatározott személy, ha

a) állandó és tartós ápolásra, gondozásra szoruló

aa) súlyosan fogyatékos, vagy

ab) tartósan beteg 18 év alatti személy otthoni gondozását, ápolását végzi, és b) az a) pont szerint ápolott személyre tekintettel a gyermekek otthongondozási díjára való jogosultsága neki vagy hozzátartozójának nem áll fenn.

Közgyógyellátás

„49. § (1) A közgyógyellátás a szociálisan rászorult személy részére az egészségi állapota megőrzéséhez és helyreállításához kapcsolódó kiadásainak csökkentése érdekében biztosított hozzájárulás....

50. § (1) Alanyi jogcímen jogosult közgyógyellátásra

a) az átmeneti gondozásban részesülő, és a nevelésbe vett kiskorú;

...

h) az, aki, vagy aki után szülője vagy eltartója magasabb összegű családi pótlékban részesül.”

Az ápolási díj, valamint a közgyógyellátás megállapítására 2013. január 1-től, a gyermekek otthongondozási díjának megállapítására 2019. január 1-től a Kormányhivatal jogosult. Mindkét ellátási forma az egészségkárosodásból fakadó nehézségekben segít. Az ápolási díj a hozzátartozó jövedelem-kiesését hivatott pótolni, a közgyógyellátás a gyógyszerkiadások csökkentésére szolgál.

Az önkormányzat az Szt. fenti két ellátásán kívül, önként vállalt feladatként súlyos fogyatékos vagy tartós beteg gyermek esetén a súlyosan fogyatékosok és tartósan betegek támogatása céljából folyósítható települési támogatással, illetve a magas gyógyszerkiadások okán megítélt települési támogatással igyekszik segíteni a családok helyzetét.

2.4. GYERMEKÉTKEZTETÉS MEGOLDÁSÁNAK MÓDJAI, KEDVEZMÉNYEI

A gyermekek napközbeni ellátása (bölcsőde) esetében étkezési és egyéb térítési díjakat Szolgáltatási Rendelet szabályozta a 2020. évben az alábbiak szerint:

A 9/2010. (III. 29.) önkormányzati rendelet 3. számú melléklete:

„Bölcsődei ellátás és szolgáltatások személyi térítési díjai

	A	B
1.	Személyi térítési díj	
2.	Gyermekétkeztetés	690.-Ft/fő/nap
3.	Gondozás	165.- Ft/fő/nap
4.	Gyermekétkeztetés és gondozás együtt	855.- Ft/fő /nap
5.	Nyújtott nyitva tartás esetén vacsora	290.-Ft/fő/nap
6.	Nyújtott nyitva tartás	1 080. Ft/óra
7.	Időszakos gyermekfelügyelet	400.- Ft/óra
8.	Baba-mama muzsika	800 Ft/alkalom
9.	Száraz só terápia	600 Ft/alkalom
10.	Játékos gyermek torna	600 Ft/ alkalom
11.	Otthoni gyermekgondozás	a)az első gyermek után a fizetésre kötelezett nettó jövedelmének 10%-a 5 Ft-ra kerekítve b) minden további gyermek után az a) pontban meghatározott összeg 20%-a, 5 Ft-ra kerekítve
12.	Fejlődésvizsgálat, tanácsadás	6 000 Ft/alkalom
13.	Egyéni komplex fejlesztés	4 000 Ft/alkalom
14.	Kiscsoportos komplex képességfejlesztés	10 000 Ft/4 alkalom

A személyi térítési díj mérséklésének lehetősége:

„8. § (6) Ha a bölcsődei ellátás kapcsán igénybe vett gyermekétkeztetésért és / vagy gondozásért fizetendő személyi térítési díj megfizetése a kötelezett és családja megélhetését, létfenntartását veszélyezteti, a veszélyeztetettség mértékétől függően – az intézményvezető véleményének kikérése mellett – a Polgármester a személyi térítési díj összegét – különösen két bölcsődei ellátott gyermek esetén – annak legfeljebb 50 %-áig csökkentheti.”

A köznevelési intézményekben az étkezési térítési díjat 2020. évben, a Budapest Főváros XVI. kerületi Önkormányzat tulajdonában álló köznevelési intézményekben alkalmazandó étkezési térítési díjakról szóló **3/2017. (III. 27.) önkormányzati rendelete** tartalmazta, az alábbiak szerint:

Az étkezési térítési díj

„2. § A Budapest Főváros XVI. kerületi Önkormányzat tulajdonában álló köznevelési intézményekben az intézményi térítési díj a szolgáltatók által szerződésben biztosított nyersanyagár ÁFA-val növelt összegénél kisebb összegben kerül megállapításra. A személyi térítési díj az intézménytípustól függően az alábbiak szerint kerül megállapításra:

- a) Óvodai ellátás
 - aa) napi háromszori étkezés 500 Ft
 - ab) napi kétszeri étkezés 425 Ft
 - ac) csak ebéd 350 Ft
- b) Általános iskolai ellátás
 - ba) napi háromszori étkezés 665 Ft
 - bb) csak ebéd 430 Ft
- c) Szerb Antal Gimnázium
 - ca) ebéd 430 Ft”

Az igénybe vehető kedvezmények a köznevelési intézmények esetében a Gyvt. által biztosítottak.

Gyermekétkeztetés

„21. § (1) Természetbeni ellátásként a gyermek életkorának megfelelő gyermekétkeztetést kell biztosítani a gyermeket gondozó szülő, törvényes képviselő vagy nevelésbe vett gyermek esetén a gyermek ellátását biztosító nevelőszülő, gyermekotthon vezetője, illetve az Szt. hatálya alá tartozó ápolást, gondozást nyújtó intézmény vezetője kérelmére

- a) a bölcsődében, mini bölcsődében,
 - b) az óvodában,
 - c) a nyári napközis otthonban,
 - d) az általános és középiskolai kollégiumban, az itt szervezett externátusi ellátásban,
 - e) az általános iskolai és – ha önkormányzati rendelet kivételével jogszabály másképpen nem rendelkezik – a középfokú iskolai menzai ellátás keretében,
 - f) a fogyatékos gyermekek, tanulók nevelését, oktatását ellátó intézményben és a fogyatékos gyermekek számára nappali ellátást nyújtó, az Szt. hatálya alá tartozó fogyatékosok nappali intézményében [az a)–f) pontban foglaltak a továbbiakban együtt: intézményi gyermekétkeztetés],
 - g) a 21/C. §-ban foglaltak szerint a bölcsőde, mini bölcsőde és az óvoda zárva tartása, valamint az iskolában az Nktv. 30. § (1) bekezdése szerinti nyári szünet és az Nktv. 30. § (4) bekezdése szerinti tanítási szünetek időtartama alatt (a továbbiakban együtt: szünidei gyermekétkeztetés).
- (2) Az intézményi és a szünidei gyermekétkeztetés biztosítására kötelezett önkormányzat e feladatának ellátásához a közigazgatási területén kívülről érkező gyermek, tanuló lakóhelye szerinti önkormányzattól hozzájárulást kérhet.”

Intézményi gyermekétkeztetés

„21/A. § (1) Ha a szülő, törvényes képviselő eltérően nem rendelkezik, az intézményi gyermekétkeztetés keretében a nem bentlakásos intézményben

a) a bölcsődében, mini bölcsődében bölcsődei ellátásban részesülő gyermekek részére az ellátási napokon a reggeli főétkeztést, a déli meleg főétkeztést, valamint tízórai és uzsonna formájában két kísétkezést,

b) a gyermekek és a tanulók számára az óvodai nevelési napokon, valamint az iskolai tanítási napokon az óvodában és a nem bentlakásos nevelési-oktatási intézményben a déli meleg főétkeztést, valamint tízórai és uzsonna formájában két kísétkezést

kell biztosítani.

(2) Intézményi gyermekétkeztetésben részesülhet az iskolában az a tanuló is, aki a napközit nem veszi igénybe. Az étkezések közül az ebéd külön is igényelhető.

(3) Az (1) bekezdés szerinti gyermekétkeztetést biztosítja

a) a települési önkormányzat

aa) az általa fenntartott bölcsődében, mini bölcsődében és óvodában, továbbá

ab) a közigazgatási területén a tankerületi központ, valamint az állami szakképzési és felnőttképzési szerv (e § alkalmazásában a továbbiakban együtt: köznevelési fenntartó) által fenntartott nem bentlakásos nevelési-oktatási intézményben,

b) az egyházi és a nem állami fenntartó az általa fenntartott nem bentlakásos intézményben,

c) a fenntartó az egyéb állami fenntartású nem bentlakásos intézményben.

(4) A bentlakásos intézményben az intézményi gyermekétkeztetés keretében biztosítani kell

a) az óvodai nevelési napokon és az iskolai tanítási napokon a reggeli és vacsora főétkeztést, és

b) az óvodai nevelési napokon és az iskolai tanítási napokon kívül a reggeli, ebéd és vacsora főétkeztéseket, valamint a tízórai és uzsonna kísétkezéseket.

(5) A (4) bekezdés szerinti gyermekétkeztetést biztosítja

a) a szakosított szociális ellátást nyújtó és gyermekvédelmi szakellátást nyújtó intézmény az intézményben elhelyezett gyermekek részére,

b) a települési önkormányzat a közigazgatási területén a köznevelési fenntartó által fenntartott kollégiumban elhelyezett gyermekek részére,

c) az elhelyezést nyújtó intézmény fenntartója a b) pont alá nem tartozó bentlakásos nevelési-oktatási intézményben elhelyezett gyermekek részére.

(6) A főváros közigazgatási területén lévő tankerületekben a köznevelési fenntartó által fenntartott nevelési-oktatási intézményben – a fővárosi önkormányzat saját tulajdonában álló ingatlanban működő nevelési-oktatási intézmények kivételével – az (1) és a (4) bekezdés szerinti gyermekétkeztetést a kerületi önkormányzat biztosítja. A fővárosi önkormányzat köteles biztosítani az (1) és a (4) bekezdés szerinti gyermekétkeztetést azon nevelési-oktatási intézményben, amely saját tulajdonában álló ingatlanban működik.”

Ingyenes és kedvezményes intézményi gyermekétkeztetés

„21/B. § (1) Az intézményi gyermekétkeztetést ingyenesen kell biztosítani

a) a bölcsődében, mini bölcsődében nyújtott bölcsődei ellátásban vagy óvodai nevelésben részesülő gyermek számára, ha

aa) rendszeres gyermekvédelmi kedvezményben részesül,

ab) tartósan beteg vagy fogyatékos, vagy olyan családban él, amelyben tartósan beteg vagy fogyatékos gyermeket nevelnek,

ac) olyan családban él, amelyben három vagy több gyermeket nevelnek,

ad) olyan családban él, amelyben a szülő nyilatkozata alapján az egy főre jutó havi jövedelem összege nem haladja meg a kötelező legkisebb munkabér személyi jövedelemadóval, munkavállalói, egészségbiztosítási és nyugdíjjárulékkel csökkentett összegének 130%-át vagy

ae) nevelésbe vették;

b) az 1–8. évfolyamon nappali rendszerű iskolai oktatásban részt vevő tanuló számára, ha

ba) rendszeres gyermekvédelmi kedvezményben részesül, vagy

bb) nevelésbe vették;

c) azon a) és b) pont szerinti életkorú, rendszeres gyermekvédelmi kedvezményben részesülő gyermek számára, akit fogyatékos gyermekek számára nappali ellátást nyújtó, az Szt. hatálya alá tartozó fogyatékosok nappali intézményében helyeztek el;

d) az 1–8. évfolyamon felül nappali rendszerű iskolai oktatásban részt vevő tanuló számára, ha

da) nevelésbe vették, vagy

db) utógondozói ellátásban részesül.

(2) Az intézményi gyermekétkeztetést az intézményi térítési díj 50%-os normatív kedvezményével kell biztosítani

a) az 1–8. évfolyamon felül nappali rendszerű iskolai oktatásban részt vevő tanuló számára, ha rendszeres gyermekvédelmi kedvezményben részesül;

b) az 1–8. és az azon felüli évfolyamon nappali rendszerű iskolai oktatásban részt vevő tanuló számára, ha olyan családban él, amelyben három vagy több gyermeket nevelnek, feltéve, hogy az (1) bekezdés b) pont ba) alpontja alapján a tanuló nem részesül ingyenes intézményi gyermekétkeztetésben;

c) az (1) bekezdés a), b) és d) pontja szerinti életkorú, tartósan beteg vagy fogyatékos gyermek számára, feltéve, hogy az (1) bekezdés alapján a gyermek nem részesül ingyenes intézményi gyermekétkeztetésben.

(3) Az (1) bekezdés a) pont ac) alpontja és (2) bekezdés b) pontja szerinti ingyenes vagy kedvezményes intézményi gyermekétkeztetés biztosításához közös háztartásban élőként kell figyelembe venni

a) a tizennyolc éven aluli,

b) a huszonöt évesnél fiatalabb, köznevelési intézményben nappali rendszerű iskolai oktatásban részt vevő, a nappali oktatás munkarendje szerint szervezett felnőttoktatásban részt vevő vagy felsőoktatási intézményben nappali képzésben tanuló, és

c) életkortól függetlenül a tartósan beteg vagy súlyos fogyatékos

gyermeket, kivéve a nevelőszülőnél ideiglenes hatállyal elhelyezett gyermeket, valamint a nevelőszülőnél elhelyezett nevelésbe vett gyermeket és utógondozói ellátásban részesülő fiatal felnőttet.

(4) Az (1) bekezdés a) pont ad) alpontjában meghatározott összeg számításánál – a kérelem benyújtásának időpontjában – közös háztartásban élő családtagként kell figyelembe venni az egy lakásban együtt lakó, ott bejelentett lakóhellyel vagy tartózkodási hellyel rendelkező

a) szülőt, a szülő házastársát vagy élettársát,

b) a (3) bekezdés szerinti gyermeket,

c) az a) és b) pontba nem tartozó, a Ptk. családjogra irányadó szabályai alapján a szülő vagy házastársa által eltartott rokont.

(5) A családbafogadó gyám a saját és a gyámsága alatt álló gyermek tekintetében is kérheti az ingyenes vagy kedvezményes intézményi gyermekétkeztetésre való jogosultság megállapítását, ha az (1) vagy (2) bekezdésben meghatározott feltételek valamelyik gyermek tekintetében fennállnak. Az (1) bekezdés a) pont ac) alpontja és a (2) bekezdés b) pontja szerinti esetben a családbafogadó gyám saját gyermekeinek és a gyámsága alatt álló gyermekeknek a számát össze kell adni. A (4) bekezdés alkalmazásában szülő alatt a családbafogadó gyámot is érteni kell.

(6) Az ingyenes vagy kedvezményes intézményi gyermekétkeztetés gyermekenként csak egy jogcímen vehető igénybe.

(7) Ha a tanuló – a szakképzésre vonatkozó rendelkezések szerint létrejött – tanuló szerződése alapján már jogosult ingyenes vagy kedvezményes étkeztetésre, ugyanazon étkeztetés tekintetében az (1) és (2) bekezdés szerinti ingyenes és kedvezményes intézményi gyermekétkeztetést nem veheti igénybe.

(8) A nevelőszülőnél, gyermekotthonban vagy más bentlakásos intézményben ideiglenes hatállyal elhelyezett gyermek és a tanulói jogviszonyban nem álló, illetve nem nappali rendszerű iskolai oktatásban részt vevő utógondozói ellátásban részesülő fiatal felnőtt nem jogosult ingyenes és kedvezményes intézményi gyermekétkeztetésre.

(9) Az ingyenes és kedvezményes intézményi gyermekétkeztetést a tanuló után a nappali rendszerű oktatásban való részvétele befejezéséig kell biztosítani.”

A Gyvt. 2015. július 1-től hatályos változása miatt 2016. évben ugrásszerűen megemelkedett a kedvezményes gyermekétkeztetésben részesülők száma. Azóta minden évben közel 1.500 gyermek 100%-os kedvezményben, és 1.100 – 1.200 gyermek 50%-os kedvezményben részesül, azonban 2019-ben az 50%-os kedvezményes étkezésben részesülő gyerekek száma az előző évhez képest a felére csökkent.

16. sz. táblázat: Kedvezményes gyermekétkeztetésben részesülők száma, összefoglaló táblázat **2016.** év

Intézménytípus	100 %-os kedvezményben részesülők száma	50 %-os kedvezményben részesülők száma
Bölcsőde	127	0
Óvoda	1 186	0
Általános Iskola	246	1 059
Gimnázium, Szakiskola, Szakközépiskola	1	48
Összesen	1 560	1 107

Forrás: Polgármesteri Hivatal Költségvetési és Pénzügyi Iroda

17. sz. táblázat: Kedvezményes gyermekétkeztetésben részesülők száma, összefoglaló táblázat **2017.** év

Intézménytípus	100 %-os kedvezményben részesülők száma	50 %-os kedvezményben részesülők száma
Bölcsőde	128	0
Óvoda	1 203	0
Általános Iskola	205	1 065
Gimnázium, Szakiskola, Szakközépiskola	1	68
Összesen	1 537	1 133

Forrás: Polgármesteri Hivatal Költségvetési és Pénzügyi Iroda

18. sz. táblázat: Kedvezményes gyermekétkeztetésben részesülők száma, összefoglaló táblázat **2018.** év

Intézménytípus	100 %-os kedvezményben részesülők száma	50 %-os kedvezményben részesülők száma
Bölcsőde	121	0
Óvoda	1 197	0
Általános Iskola	165	1 129
Gimnázium, Szakiskola, Szakközépiskola	0	85
Összesen	1 483	1 214

Forrás: Polgármesteri Hivatal Költségvetési és Pénzügyi Iroda

19. sz. táblázat: Kedvezményes gyermekétkeztetésben részesülők száma, összefoglaló táblázat **2019.** év

Intézménytípus	100 %-os kedvezményben részesülők száma	50 %-os kedvezményben részesülők száma
Bölcsőde	127	0
Óvoda	1057	0
Általános Iskola	143	794
Gimnázium, Szakiskola, Szakközépiskola	0	0
Összesen	1 327	794

Forrás: Polgármesteri Hivatal Költségvetési és Pénzügyi Iroda

20. sz. táblázat: Kedvezményes gyermekétkeztetésben részesülők száma, összefoglaló táblázat 2020. év

Intézménytípus	100 %-os kedvezményben részesülők száma	50 %-os kedvezményben részesülők száma
Bölcsőde	98	0
Óvoda	786	0
Általános Iskola	80	797
Gimnázium, Szakiskola, Szakközépiskola	0	51
Összesen	964	848

Forrás: Polgármesteri Hivatal Költségvetési és Pénzügyi Iroda

2015 szeptemberétől az, a bölcsődei ellátásban vagy óvodai nevelésben részesülő gyermek, aki olyan családban él, ahol az egy főre jutó jövedelem – a szülők nyilatkozata alapján – nem haladja meg a kötelező legkisebb munkabér nettó összegének 130 %-át ingyenesen étkezhet. E jogszabályváltozás hatása legmarkánsabban a 2016-2017. évi adatokon tükröződik. 2021-ben az étkezést igénylők 41, 62 %-a vett igénybe valamilyen kedvezményt, mely a 2019. évi csökkenéshez képest visszatérés a 2018. évi arányhoz. Az összes étkező száma hasonló arányban csökkent, mint a kedvezményes étkezők száma, így tehát kimondható, hogy az anyagi rászorultságtól független volt az iskolák és óvodák zárva tartása alatt a gyermekétkeztetés igénybevétele.

A kedvezményes étkezés lehetősége 2016-ban – a Gyvt. alapján – kibővült a szünidei gyermekétkeztetéssel, mely a legrászorultabb családok gyermekeinek biztosítja szünidő alatt a napi egyszeri meleg ételt.

Szünidei gyermekétkeztetés

“21/C. § (1) A települési önkormányzat a szünidei gyermekétkeztetés keretében a szülő, törvényes képviselő kérelmére a déli meleg főétkezést

a) a hátrányos helyzetű gyermek és a rendszeres gyermekvédelmi kedvezményben részesülő, halmozottan hátrányos helyzetű gyermek részére ingyenesen biztosítja, és

b) az a) pontban foglalt gyermekeken kívül további gyermekek, így különösen a rendszeres gyermekvédelmi kedvezményre jogosult gyermekek részére ingyenesen biztosíthatja.

(2) A települési önkormányzat a szünidei gyermekétkeztetést az (1) bekezdés a) pontja szerinti esetben
a) a bölcsődében, mini bölcsődében bölcsődei ellátásban, óvodai nevelésben részesülő gyermekek számára a bölcsődei ellátást nyújtó intézmény és az óvoda zárva tartásának időtartama alatt valamennyi munkanapon,

b) az a) pont alá nem tartozó gyermekek számára

ba) a nyári szünetben legalább 43 munkanapon, legfeljebb a nyári szünet időtartamára eső valamennyi munkanapon,

bb) az őszi, téli és tavaszi szünetben a tanév rendjéhez igazodóan szünetenként az adott tanítási szünet időtartamára eső valamennyi munkanapon

köteles megszervezni, és ennek keretén belül a szülő, törvényes képviselő kérelmének megfelelő időtartamban az adott gyermek részére biztosítani.”

21. számú táblázat: 2020. évi szünidei étkezést igénybe vevők száma

	Igénybe vevők száma
Tavaszi	1
Nyári	0
Őszi	12
Téli	18

Forrás: Polgármesteri Hivatal Szociális és Szociális Intézményi Iroda

Az igénybevételre jogosultak közül a ténylegesen igénybe vevők száma a téli szünetben volt a legmagasabb. A nyári szünet alatt az Önkormányzat ösztönzi a János utcai tábor igénybevételét, erre felhívja az érintett családok figyelmét.

3. AZ ÖNKORMÁNYZAT ÁLTAL BIZTOSÍTOTT SZEMÉLYES GONDOSKODÁST NYÚJTÓ ELLÁTÁSOK, VALAMINT AZ EZEKHEZ SZERVESEN KAPCSOLÓDÓ EGYÉB ELLÁTÁSOK BEMUTATÁSA

3.1. A GYERMEKJÓLÉTI SZOLGÁLTATÁS BIZTOSÍTÁSÁNAK MÓDJA, MŰKÖDÉSÉNEK TAPASZTALATAI

A Gyvt. 39-40. §- a szabályozza a Gyermekjóléti szolgáltatást és a Gyermekjóléti központ feladatait. A 2020. január 1-én hatályos szöveg szerint:

Gyermekjóléti szolgáltatás

„39. § (1) A gyermekjóléti szolgáltatás olyan, a gyermek érdekeit védő speciális személyes szociális szolgáltatás, amely a szociális munka módszereinek és eszközeinek felhasználásával szolgálja a gyermek testi és lelki egészségének, családban történő nevelkedésének elősegítését, a gyermek veszélyeztetettségének megelőzését, a kialakult veszélyeztetettség megszüntetését, illetve a családjából kiemelt gyermek visszahelyezését.

(2) A gyermekjóléti szolgáltatás feladata a gyermek testi, lelki egészségének, családban történő nevelésének elősegítése érdekében

a) a gyermeki jogokról és a gyermek fejlődését biztosító támogatásokról való tájékoztatás, a támogatásokhoz való hozzájutás segítése,

b) a családtervezési, a pszichológiai, a nevelési, az egészségügyi, a mentálhigiénés és a káros szenvedélyek megelőzését célzó tanácsadás vagy az ezekhez való hozzájutás megszervezése,

c) a válsághelyzetben lévő várandós anya támogatása, segítése, tanácsokkal való ellátása, valamint szociális szolgáltatásokhoz és gyermekjóléti alapellátásokhoz, különösen a családok átmeneti otthonában igénybe vehető ellátáshoz történő hozzájutásának szervezése,

d) a szabadidős programok szervezése,

e) a hivatalos ügyek intézésének segítése.

(3) A gyermekjóléti szolgáltatás feladata a gyermek veszélyeztetettségének megelőzése érdekében

a) a veszélyeztetettséget észlelő és jelző rendszer működtetése, a nem állami szervek, valamint magánszemélyek részvételének elősegítése a megelőző rendszerben,

b) a veszélyeztetettséget előidéző okok feltárása és ezek megoldására javaslat készítése,

c) az a) pontban, valamint a 17. § (1) bekezdésében meghatározott személyekkel és intézményekkel való együttműködés megszervezése, tevékenységük összehangolása,

d) tájékoztatás az egészségügyi intézményeknél működő inkubátorokból, illetve abba a gyermek örökbefogadáshoz való hozzájárulás szándékával történő elhelyezésének lehetőségéről.

(3a) A gyermekjóléti szolgáltatás a gyermek veszélyeztetettségének megelőzése érdekében óvodai és iskolai szociális segítő tevékenységet biztosít.

(4) A gyermekjóléti szolgáltatás feladata a kialakult veszélyeztetettség megszüntetése érdekében

a) a gyermekkel és családjával végzett szociális munkával (a továbbiakban: szociális segítőmunka) elősegíteni a gyermek problémáinak rendezését, a családban jelentkező működési zavarok ellensúlyozását,

b) a családi konfliktusok megoldásának elősegítése, különösen a válás, a gyermekelhelyezés és a kapcsolattartás esetében,

c) kezdeményezni

- ca) egyéb gyermekjóléti alapellátások önkéntes igénybevételét és azt szükség esetén személyes közreműködéssel is segíteni,
- cb) szociális alapszolgáltatások igénybevételét,
- cc) egészségügyi ellátások igénybevételét,
- cd) pedagógiai szakszolgálatok igénybevételét, vagy

39/A. § (1) Egyszemélyes család- és gyermekjóléti szolgálat nem vehet részt az e Fejezet szerinti feladatok ellátásában, ha az érintett gyermek szülője a szolgáltatást nyújtó személy maga, a fenntartó önkormányzat polgármestere, alpolgármestere, jegyzője vagy aljegyzője.

(2) Család- és gyermekjóléti szolgálat, család- és gyermekjóléti központ nem vehet részt az e Fejezet szerinti feladatok ellátásában, ha az érintett gyermek szülője a szolgálat, központ szakmai vezetője vagy intézményvezetője, a fenntartó önkormányzat polgármestere, alpolgármestere, jegyzője vagy aljegyzője.

(3) Elfogult az a család- és gyermekjóléti szolgáltatást nyújtó személy, akitől nem várható el az eset tárgyilagossága megítélése.

(4) Az összeférhetetlenséggel vagy elfogultsággal érintett személy, vagy a szolgálat, központ vezetője köteles azt bejelenteni az ok tudomására jutásától számított 5 munkanapon belül a család- és gyermekjóléti szolgálat, család- és gyermekjóléti központ székhelye szerint illetékes fővárosi és megyei kormányhivatalnak. A szolgáltatás igénybe vevője az összeférhetetlenséget vagy elfogultságot bármikor bejelentheti a család- és gyermekjóléti szolgálat, család- és gyermekjóléti központ székhelye szerint illetékes fővárosi és megyei kormányhivatalnak. A fővárosi és megyei kormányhivatal megvizsgálja a bejelentés megalapozottságát, és ha szükséges, kijelöli az e Fejezet szerinti feladatokat ellátó szolgálatot, központot vagy személyt.

(5) Az összeférhetetlenséggel vagy elfogultsággal érintett szolgáltatást nyújtó személy az igénybe vevő felé fennálló tájékoztatási kötelezettségének köteles eleget tenni az összeférhetetlenség, elfogultság fennállása esetén is.

Család- és gyermekjóléti szolgálat

40. § (1) Gyermekjóléti szolgáltatás a családsegítéssel egy szolgáltató – a család- és gyermekjóléti szolgálat (a továbbiakban: gyermekjóléti szolgálat) – keretében működtethető. A gyermekjóléti szolgálat ellátja a 39. § és a (2) bekezdés szerinti gyermekjóléti szolgáltatási feladatokat, valamint a családsegítés Szt. 64. § (4) bekezdése szerinti feladatait.

(1a) A települési önkormányzat a gyermekjóléti szolgálatot önálló intézményként, szolgáltatóként vagy más intézmény szervezeti és szakmai tekintetben önálló intézményegységként működteti.

(2) A gyermekjóléti szolgálat – összehangolva a gyermekeket ellátó egészségügyi és nevelési-oktatási intézményekkel, illetve szolgálatokkal – szervezési, szolgáltatási és gondozási feladatokat végez. Tevékenysége körében a 39. §-ban és az Szt. 64. § (4) bekezdésében foglaltakon túl

a) folyamatosan figyelemmel kíséri a településen élő gyermekek szociális helyzetét, veszélyeztetettségét,

b) meghallgatja a gyermek panaszát, és annak orvoslása érdekében megteszi a szükséges intézkedést,

c) az ellátási területén közreműködik a kormányrendeletben meghatározott európai uniós forrásból megvalósuló program keretében természetben biztosítható eseti vagy rendszeres juttatás célzott és ellenőrzött elosztásában,

d) szervezi a – legalább három helyettes szülőt foglalkoztató – helyettes szülői hálózatot, illetve működtetheti azt, vagy önálló helyettes szülőket foglalkoztathat,

e) segíti a nevelési-oktatási intézmény gyermekvédelmi feladatának ellátását,

f) felkérésre környezettanulmányt készít,

g) kezdeményezi a települési önkormányzatnál új ellátások bevezetését,

h)

i) biztosítja a gyermekjogi képviselő munkavégzéséhez szükséges helyiségeket,

j) részt vesz a külön jogszabályban meghatározott Kábítószerügyi Egyeztető Fórum munkájában,

k) nyilvántartást vezet a helyettes szülői férőhelyekről.

Család- és gyermekjóléti központ

40/A. § (1) Család- és gyermekjóléti központnak (a továbbiakban: gyermekjóléti központ) az a járasszékhely településen működő gyermekjóléti szolgálat minősül, amely önálló intézményként, illetve szervezeti és szakmai szempontból önálló intézményegységként működik.

(2) A gyermekjóléti központ a gyermekjóléti szolgálatnak a 39. §, a 40. § (2) bekezdése és az Szt. 64. § (4) bekezdése szerinti általános szolgáltatási feladatain túl

a) a gyermek családban nevelkedésének elősegítése, a gyermek veszélyeztetettségének megelőzése érdekében a gyermek igényeinek és szükségleteinek megfelelő önálló egyéni és csoportos speciális szolgáltatásokat, programokat nyújt, amelynek keretében biztosít

aa) utcai és – ha a helyi viszonyok azt indokolják – lakótelepi szociális munkát,

ab) kapcsolattartási ügyeletet, ennek keretében közvetítői eljárást, ide nem értve a 62/E. § és a 132. § (6) bekezdése szerinti közvetítői eljárást,

ac) – ha a helyi viszonyok azt indokolják – kórházi szociális munkát,

ad) gyermekvédelmi jelzőrendszeri készenléti szolgálatot,

ae) jogi tájékoztatásnyújtást és pszichológiai tanácsadást,

af) családkonzultációt, családterápiát, családi döntéshozó konferenciát,

ag) óvodai és iskolai szociális segítő tevékenységet;

b) a gyermekvédelmi gondoskodás keretébe tartozó hatósági intézkedésekhez kapcsolódó, a gyermekek védelmére irányuló tevékenységet lát el, amelynek keretében

ba) kezdeményezi a gyermek védelembe vételét vagy súlyosabb fokú veszélyeztetettség esetén a gyermek ideiglenes hatályú elhelyezését, nevelésbe vételét,

bb) javaslatot készít a veszélyeztetettség mértékének megfelelően a gyermek védelembe vételére, illetve a családi pótlék természetbeni formában történő nyújtására, a gyermek tankötelezettsége teljesítésének előmozdítására, a gyermek családjából történő kiemelésére, a leendő gondozási helyére vagy annak megváltoztatására, valamint a gyermek megelőző pártfogásának mellőzésére, elrendelésére, fenntartására és megszüntetésére,

bc) együttműködik a pártfogó felügyelői szolgálattal és a megelőző pártfogó felügyelővel a bűnisméltés megelőzése érdekében, ha a gyámhatóság elrendelte a gyermek megelőző pártfogását,

bd) a családjából kiemelt gyermek visszahelyezése érdekében szociális segítőmunkát koordinál és végez – az otthonot nyújtó ellátást, illetve a területi gyermekvédelmi szakszolgáltatást végző intézménnyel együttműködve – a család gyermeknevelési körülményeinek megteremtéséhez, javításához, a szülő és a gyermek közötti kapcsolat helyreállításához,

be) utógondozást végez – a gyermekvédelmi gyámmal együttműködve, a 86. § (1) bekezdés f) pontjában foglaltak szerint – a gyermek családjába történő visszailleszkedéséhez,

bf) védelembe vett gyermek esetében elkészíti a gondozási-nevelési tervet, szociális segítőmunkát koordinál és végez, illetve a gyámhatóság megkeresésére a családi pótlék természetbeni formában történő nyújtásához kapcsolódó pénzfelhasználási tervet (a továbbiakban: pénzfelhasználási terv) készít;

c) szakmai támogatást nyújt az ellátási területén működő gyermekjóléti szolgálatok számára;

d) elkészíti a szociális diagnózist az Szt. 64/A. §-a szerint.

(3) A gyermekjóléti központ a (2) bekezdés a) pont ad) alpontja, valamint a (2) bekezdés b) és c) pontja szerinti feladatainak ellátására a települési önkormányzat egyházi fenntartóval és nem állami fenntartóval ellátási szerződést nem köthet.

(4) A gyermekjóléti központ a (2) bekezdés a) pont aa)–ac) és ae)–af) alpontja szerinti feladata, valamint a szupervízió az Szt. 122/A. §-a szerinti, szolgáltatások intézményen kívüli szervezet által történő ellátásának szabályai szerint is biztosítható.

(5) A család- és gyermekjóléti szolgálat, valamint a család- és gyermekjóléti központ a szolgáltatással érintett

a) gyermek tekintetében a Gyvt. 139. § (1) bekezdése szerinti nyilvántartást,

b) nagykorú személy tekintetében az Szt. 20. §-a szerinti nyilvántartást vezeti.

(6) A 139. § (1) bekezdés szerinti adattartalmú nyilvántartás a változások nyomon követhetőségét biztosító elektronikus úton is vezethető.”

A Gyvt. előírása alapján a járásszékhely település, a fővárosban a fővárosi kerületi önkormányzat és a megyei jogú város lakosságától függetlenül köteles gyermekjóléti központot működtetni.

Az intézményen belül működő két szakmai egység a Család- és Gyermekjóléti Központ és a Család- és Gyermekjóléti Szolgálat a jogszabályoknak megfelelő munkamegosztásban végzi feladatát.

A Család- és Gyermekjóléti Szolgálaton belül is 2 csoportot hoztak létre, így a hagyományos családsegítést a Családsegítő Csoport, a gyermekjóléti alapellátást pedig a Gyermekjóléti Csoport végezi. A csoportok nem zártak, van „átjárás”, indokolt esetben a családsegítő munkatársak a másik csoport tevékenységét is ellátják. Segítséget jelentenek a családsegítők részére a Család- és Gyermekjóléti Központ esetmenedzserei, akik szakmai segítséget, konzultációs lehetőséget biztosítanak a kiemelt gyermekvédelmi eseteknél.

3.1.1. ALAPELLÁTÁS

A Család- és Gyermekjóléti Szolgálat feladatai

A Család és Gyermekjóléti Szolgálat minden XVI. kerületben élő egyén, család, közösség számára nyitott, szolgáltatásai állampolgári jogon, önkéntes alapon vehetők igénybe, illetve veszélyeztetett gyermekekkel kapcsolatos jelzésekre kötelező a kapcsolatfelvétel az érintett gyermekekkel, családokkal. Az alapellátás keretében segítséget nyújt szociális, mentálhigiénés, életvezetési, foglalkoztatási, lakhatási ügyekben.

A Szolgálat látja el a gyermekjóléti alapellátó tevékenységet, működteti a gyermekvédelmi jelzőrendszert. A hatósági jellegű gondozó tevékenység a Központ feladata, ahol a Szolgálatnak is lehet szerepe, kaphat részfeladatokat.

Jelen Átfogó Értékelés a szolgálat feladatai közül elsősorban a Gyermekjóléti Csoporttevékenységével foglalkozik.

Család- és gyermekjóléti szolgálat a települési önkormányzatok feladatkörében a lakóhely szintű minimumszolgáltatásokat, általános segítő feladatokat kell, hogy biztosítsa. Alaptevékenység a családgondozás, mely számos egyéb segítségnyújtási formával egészül ki. Egyik **fontos cél** a veszélyeztetett, illetve krízishelyzetbe került személyek, családok életvezetési képességének megőrzése, az ilyen helyzethez vezető okok megelőzése, valamint a krízishelyzet megszüntetésének elősegítése.

Ennek ellenére a Szolgálat gondozásába került családok nagy számban veszélyeztetettek.

gyermekek veszélyeztetettségének okai:

A gyermekvédelmi problémák sokrétegűek, minden gondozott család speciális problémahalmazt hordoz, ezért egy vezető ok kiválasztása sokszor nem életszerű, de a statisztika és áttekinthetőség miatt fontos.

A vezető okok a környezeti főcsoportba sorolhatók: a nevelési probléma (36), illetve a családi konfliktus (68, amely ugrásszerű növekedés 2019-hez viszonyítva), a gyermek családon belüli bántalmazása (39), a szülők, család életvitele (13), a gyermek elhanyagolása (10), volt az, mely a gyermekeket veszélyeztette. Ide sorolható még a kortárs csoport negatív hatása (1),

vagy az elégtelen lakáskörülmények (16, amely arányaiban nem változott az elmúlt évhez képest).

Az általunk kezelt problémák közül a magatartási főcsoportba sorolható okok is gyakoriak voltak, mint például a gyermekintézménybe való beilleszkedési nehézség (28), valamint a tankötelezettség mulasztása (26). Ezek után következik csak az anyagi főcsoport (17).

1. ábra: A veszélyeztetett kiskorúak száma a veszélyeztetettség fő oka szerint

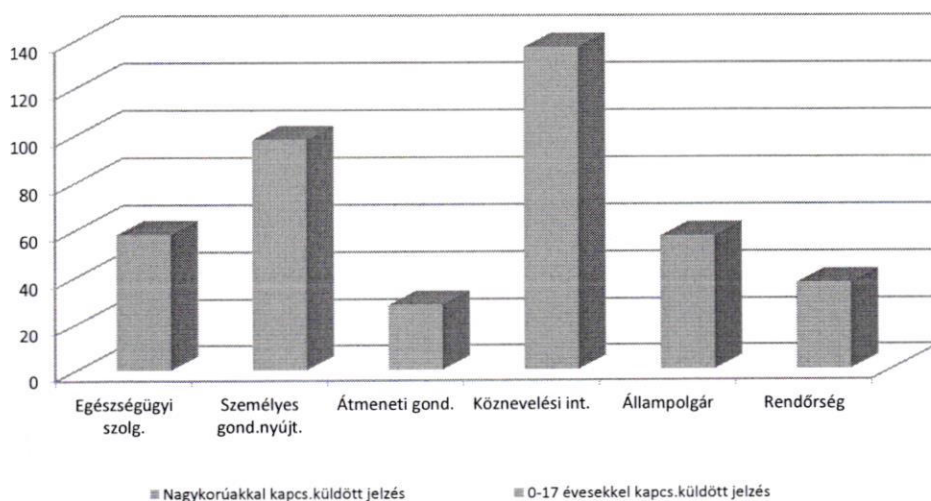


Forrás: Napraforgó Család- és Gyermekjóléti Központ

Az egyének, családok, gyermekek problémáinak időben történő felismerése és azok mihamarabbi enyhítése, megoldása érdekében az állam a szociális és gyermekjóléti ellátórendszerének keretében **észlelő- és jelzőrendszert** működtet.

A tárgyévben az észlelő és jelzőrendszer által küldött jelzések száma (halmozott adat) 440, mely fele a 2019. évinek. Ebben a csökkenésben nagy szerepe lehet annak, hogy az iskola- és óvodabezárások idején az ezen intézményekből érkező jelzések elmaradtak, ami a jelzőrendszer ezen részének jó működését mutatja. Azonban az is valószínűsíthető, hogy a valódi esetek száma nem csökkent ilyen mértékben, tehát számos gyermek segítség nélkül maradhatott.

2. ábra: A Szolgálathoz beérkezett jelzések száma 2020-ban



Forrás: Napraforgó Család- és Gyermekjóléti Központ

A 2017 óta a Család- és Gyermekjóléti Szolgálathoz érkező, gyermekeket érintő jelzések száma a következőképpen alakult: 2017.: 297, 2018.: 519, 2019.: 814, 2019: 854, 2020: 440. 2020-ban a legtöbb jelzés (137) még ebben a helyzetben is a köznevelési intézményekből érkezett. Személyes gondoskodást nyújtó szociális szolgáltatóktól (más család- és gyermekjóléti szolgálat/központ) 98, védőnőktől 20. Az átmeneti gondozást biztosító intézmények 28 esetben küldtek jelzést.

Változás a korábbi évekhez képest, hogy megnövekedett a járási hivatal gyámhivatalából érkező, főleg a felnőtt korosztályt érintő jelzések száma. Továbbá Covid-19 járvány következtében sok jelzés az alapvető szükségletek kielégítése (pl. élelmiszer, gyógyszer hiány, anyagi támogatás szükségessége stb.) érdekében érkeztek jelzések.

3.1.2. A JELZŐRENDSZER TAGJAIVAL VALÓ EGYÜTTMŰKÖDÉS TAPASZTALATAI

A gyermekvédelmi jelzőrendszer működtetése a Család- és Gyermekjóléti Szolgálat feladatai közé került a jogszabályi változásokkal. A Család- és Gyermekjóléti Központnak szakmai támogatást kell nyújtania a Család- és Gyermekjóléti Szolgáltatnak, a jelzőrendszeri munkája segítése, koordinálása érdekében is.

Az év során a Központ fogadta a Család- és Gyermekjóléti Szolgálat megkeresését, amennyiben az a jelzőrendszer működtetése körében a Központ feladatkörébe tartozó, vagy szakmai támogatást igénylő esetről szerzett tudomást.

A Központ a gyermek veszélyeztetettségének megelőzése érdekében koordinálja a területén működő jelzőrendszer munkáját. A feladatellátás érdekében a Központ munkatársai közül jelzőrendszeri tanácsadót jelölt ki.

➤ SZAKMAKÖZI MEGBESZÉLÉS

A szakmaközi találkozás fontos eszköz a jelzőrendszer működéséhez, és a szociális- és gyermekjóléti munkában érintettek személyes kapcsolatainak kialakításához, megerősítéséhez, illetve a közös munkát érintő változások, új információk megosztására ad lehetőséget. Megtartásukat jogszabály írja elő.

2020-ban egy alkalommal szerveztek szakmaközi megbeszélést, „Pszichés betegséggel küzdő ügyfeleink útja az egészségügyi és szociális ellátás területén” témakörben. – további megbeszélések megtartása nem valósulhatott meg a járványügyi helyzet miatt.

A Szolgálat által tartott szakmaközi megbeszélések során a Központ mellett jelen volt a KESZ pszichiátriai gondozójának vezetője, a Területi Szociális Szolgálat vezetője, továbbá a KESZ alapellátási vezető.

Az Intézmény szakmai törekvése alacsonyküszöbű ellátásként pszichiátriai segítséget nyújtani. Ez irányba tettek lépéseket az eseményen.

➤ ÉVES TANÁCSKOZÁS

A 2020-as év jelzőrendszeri működéséről szóló éves szakmai tanácskozás 2021. február 25-én került megrendezésre – az online térben, hiszen a nagy létszámú személyes találkozásokat a járványhelyzetben el kellett kerülni.

A tanácskozás keretében két szakmai műhelyt hirdettek online jelenléttel, Zoom alkalmazás igénybevételeivel, mely a résztvevők lehetséges számát is lekorlátozta.

Az I. műhely témája: „Karantén stressz és megküzdési nehézségek segítő foglalkozásúaknál” (pszichológusaik vezetésével), a II. műhely témája: „Jelenlét és kontroll a járvány alatt”

tapasztalatcsere és ötletbörze az online tanítás kapcsán (óvodai- iskolai szociális segítők vezetésével).

A résztvevőktől kapott visszajelzések mind pozitívak voltak.

A 2020-as év a kerület minden intézménye számára rendkívüli feladatokat és működésmódot hozott a koronavírus járvány miatt. A 2020. évi működéséről a központ által a jelzőrendszeri tagok felé kiküldött kérdések arra irányultak, hogy az intézmények hogyan birkóztak meg napi feladataikkal ebben a járványveszély által meghatározott időszakban, illetve jelentett-e új feladatokat ez számukra.

A Szolgálat szakmai vezetője a gyermekvédelmi és szociális jelzőrendszer intézményeitől visszaérkezett írásbeli beszámolókról elkészített elemzését PPT formájában küldte el minden jelzőrendszeri tagnak.

➤ *ESETMEGBESZÉLÉS, ESETKONFERENCIA*

Az esetkonferenciák célja az adott gyermekkel foglalkozó, különböző szakmák képviselői és a család közti információcsere, és közös gondolkodás az adott probléma minél hatékonyabb megoldása érdekében.

Többszörre olyan esetben kerül sor a megrendezésére, ha a gyermek veszélyeztetettsége olyan mértékben megnő, mely szükségessé teszi az azonnali beavatkozást, vagy az eset kapcsán több szakma képviselői érintettek, így a megfelelő cselekvési mód egyeztetése, a munkamegosztás összehangolása elengedhetetlen a hatékonysághoz. Az eredményes szociális segítőmunka, valódi változások csak a rendelkezésre álló erőforrások bevonásával, folyamatos összehangolásával történik.

2020-ban három esetkonferenciát tartott az intézmény. Ennek, a hatékony munkaformának a megszervezését is akadályozta a járványhelyzet.

3.1.3. *PREVENTÍV PROGRAMOK*

A Család- és Gyermekjóléti Szolgálat preventív tevékenységével nagy létszámban éri el a gyermekeket és a felnőtteket egyaránt. Célja, hogy klubjai segítségével megelőzze a problémák kialakulását, tartalmas és értelmes szabadidős tevékenységet kínáljon a kerület lakosai részére. Figyelemmel kísérik a lakossági igényeket, próbálják ezekre reagálva összeállítani kínálatukat, kiemelten figyelve a sérülékenyebb társadalmi csoportokra (idősek, kamaszok, kisgyermekes családok, fogyatékkal vagy krónikus betegséggel élők).

Célzottan próbálják elérni a valamilyen szempontból veszélyeztetett gyermekeket is, hiszen minél korábban történik a beavatkozás, a gyermek optimális fejlődéséhez való hozzájárulás, vagy a szükséges korrekció, annál hatékonyabb lesz a munka, és annál ritkább lesz a későbbiek során esetlegesen jelentkező, nagy társadalmi károkat okozó deviancia.

Az Átfogó Értékelés a Szolgálat preventív programjai közül a gyermekeknek, fiataloknak szóló programokat ismerteti.

A Covid-19 járvány megjelenésével a klubok nagy része szünetelt vagy teljes mértékben leállt. A szabad térre vihető, vagy már eleve ott szervezett programok tudtak egész évben működni (Gázoló kalandklub).

➤ *Szünidei Napraforgós Napok*

A nyári szünet kezdetén, júniusban 2 hetes, napközbeni elfoglaltságot biztosító, szabadidős programokat szerveztek az általános iskolai korosztálynak, hozzájárulva ezzel a szünidei gyermekfelügyelet sokszor nehezen megoldható problémájának megoldásához is, tavaly a járványügyi helyzet specialitásaira különös figyelemmel. 2020-ban ez kiemelkedően fontos

program volt, hisz az iskolabezárások következtében sok családnak okozott a megszokottnál nagyobb nehézséget a szünidőben a gyermekek felügyeletének biztosítása.

A 2020-as évben a lehetőségeket is csökkentette a járványhelyzet, hisz a megszokott programhelyszínek egy része zárva volt. A Szünidei Napraforgós napok programjai közt szerepelt pl. a Csömöri tavi kirándulás, Sarkad Udvar, Falmászás, Naplás tavi kirándulás, Orczy parki játék, Szabaduló szoba látogatása stb. A repertoárt színesítette az óvodai-iskolai szociális segítők aktív jelenléte, az általuk szervezett csapatépítő játékok. – ezzel az iskolai nyári szünet ideje alatt is aktívan vesznek részt a prevenció munkában.

➤ *Mama-baba klub*

A Baba-mama klub régi hagyomány az intézményben. A kismamák tapasztalatot cserélnek, míg gyermekeik együtt játszanak. Ezek az alkalmak a szülők visszajelzései szerint nagyban elősegítik a gyermekek beilleszkedését a bölcsődébe, illetve óvodába. Ezen túlmenően az anyák számára jó lehetőség a kisgyermekes időszak során is a közösséghez való tartozás, az izoláció csökkentése. A programot csak pár alkalommal tudták megtartani 2020-ban.

➤ *Kamasztábor*

2020-ban első alkalommal került megszervezésre, ezzel a Napraforgós Napokon a fiatalabb korosztálynak nagyobb teret biztosítva, mivel a 12-17 évesek ebben a táborban vehettek részt. A tábor személyiségfejlesztő jellegű csoportokat és élményprogramokat kínált. A kezdeményezés nagy érdeklődésre tett szert.

22. sz. táblázat: Szociális kompetencia-fejlesztő csoportok a 2020. évben

KLUBOK, CSOPORTOK, TÁBOROK STATISZTIKÁJA		
KLUBOK NEVE	Foglalkozások (alkalmak) száma	Forgalom (fő)
Szünidei Napraforgós Napok	10	430
Kamasz tábor	5	85
Baba-mama klub	9	54
Összesen	24	569

Forrás: Napraforgó Család- és Gyermejkölési Központ

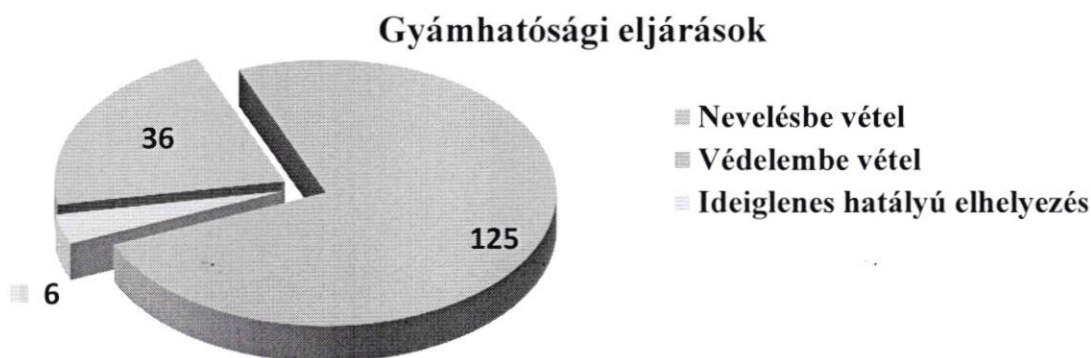
A Család- és Gyermejkölési Központ feladatai

- A gyermek *veszélyeztettségének megszüntetése*, a gyermek *védelme érdekében* a gyermekvédelmi gondoskodás keretébe tartozó **hatósági intézkedésekhez kapcsolódó tevékenységek**;
- **Speciális szolgáltatások** biztosítása;
- **Szakmai támogatás nyújtása** a Család- és Gyermejkölési Szolgálatnak és a gyermek veszélyeztettségének megelőzése érdekében a területén működő **jelzőrendszer** munkájának **koordinálása**.

3.1.4. HATÓSÁGI INTÉZKEDÉSEKHEZ KAPCSOLÓDÓ TEVÉKENYSÉGEK

Az intézményen belül a hatósági ügyekben érintett csoport továbbra is az esetmenedzseri team. Ők készítik a javaslatokat (pl. védelembe vétel) a gyámhivatali megkeresések nyomán, illetve koordinálják a már valamely intézkedéssel érintett gyerekek körüli feladatokat. Munkájukra komoly hatással volt 2020-ban az erős fluktuáció.

3. ábra Hatósági intézkedéssel érintett gyermekek száma



Forrás: Napraforgó Család- és Gyermekjóléti Központ

125 gyermek esetében védelembe vételi eljárás zajlott, gondozott gyermek vonatkozásában pedig szakellátás keretében (4 ideiglenes hatályú elhelyezett, 42 gyerek esetében pedig szakellátás keretében tartozó eljárás zajlott: 36 nevelésbe vétel, 6 ideiglenes hatályú elhelyezés, esetmenedzseri tevékenységként. Ezekhez kapcsolódóan a Központ munkatársai 66 védelembe vételi tárgyaláson, 7 tervezési megbeszélésen, 10 nevelésbe vétel felülvizsgálati tárgyaláson vettek részt.

29 esetben készítettek védelembe vételhez kapcsolódó gondozási-nevelési tervet (mely 52 kiskorút érintett),

978 családlátogatást végeztek, és ezen felül

128 külön környezettanulmányt készítettek.

A családlátogatások száma csaknem duplája az előző évinek. Ebben a családok megnövekedett gondoskodási igénye mellett a nem együttműködő kliensek vagy a bántalmazásos ügyek fokozott figyelemmel kíséresi köteleme játszhat kiemelt, a gyakori esetmenedzser-váltások miatti ismételt kapcsolatfelvételek pedig kiegészítő szerepet.

Továbbá 405 esetkonzultációt bonyolítottak le

Kiemelt veszélyeztetettségi területek az év során:

2020-ban 312 kiskorút tartott nyilván a Központ veszélyeztetettként (2019-ben 210 –et), akik esetében kitöltötték „A gyermekeink védelemében” című adatlap-rendszert. Közülük a vezető probléma alapján legnagyobb arányban (206 kiskorú) a környezeti tényezők (dőntően család életvitele, nevelési probléma, családi konfliktus,) játszottak szerepet. A magatartási főcsoportba 43 kiskorút soroltak (ide tartoztak pl. a tankötelezettségüket elmulasztó, vagy iskolai beilleszkedési nehézségekkel küzdő, ill. szerfogyasztó vagy csavargó gyerekek), az egészségi főcsoportba 15 gyermeket (túlnyomórészt magatartási- vagy tanulási zavarok/problémák tartoztak ide), anyagi főcsoportba pedig 48 gyermeket. Ebből az anyagi főcsoport az, ami jelentős mértékben emelkedett, amiben egyértelműen szerepe van a veszélyhelyzetnek.

A 2020. év során is a különböző szintereken megjelenő, frissen kirobbant, vagy éppen évek óta tartó, egyre jobban elmélyülő konfliktusok jelentettek továbbra komolyabb kihívásokat a szakembereknek. Válási, kapcsolattartási ügyekben nem ritka, hogy a szülők egyszerre „használják” egymással való feldolgozatlan konfliktusuk színteréül a gyámhivatalt, bíróságot, családsegítőt illetve esetmenedzsert, speciális szolgáltatásokat (mediáció, pszichológiai, jogi tanácsadás), oktatási- nevelési intézményeket.

Növekvő azon ügyek száma, ahol a kliensek érdemi együttműködése nélkül próbálják munkájukat végezni a segítők.

Csökken a családon belüli bántalmazás latenciája: hamarabb jeleznek a jelzőrendszeri tagok, így több esetre derül fény. Nagy felelősség és feladat a családban való nevelkedés elvének és az erőszakkal kapcsolatos zéró toleranciánk az összehangolt kezelése. Ennek segítésére új bejövő eset kapcsán válságstábot állítanak fel, melynek tagjai: egy családsegítő, egy esetmenedzser, egy óvodai-iskolai segítő és egy vezető, akik a rendelkezésre álló információk összefésülése után megbeszélik a konkrét ügy következő lépéseit.

3.1.5. Családjából kiemelt gyermek szüleinek gondozása

A 2020. évben 42 gyermek volt szakellátott. Ebből 36 gyermek nevelésbe vétel keretében, 6 gyermek ideiglenes hatállyal elhelyeztként.

Ez a szám a 2019. évi 25 szakellátott gyermekhez képest emelkedést mutat.

Ennek hátterében nem az áll, hogy a Napraforgó Központ munkatársainak több családból való kiemelésre kellett javaslatot tenniük súlyos gyermekvédelmi krízishelyzetek kapcsán, hanem az illetékességi terület változott: kerületünkbe beköltöző családok okán, ahol már a gyermekek szakellátásban voltak. A kerületbe költözésükkel a szülővel való kapcsolattartásban, a haza gondozás feladatában a Központ vált illetékessé.

3.1.6. SPECIÁLIS SZOLGÁLTATÁSOK

A speciális szolgáltatások kínálatának sokfélesége, aránya, erőssége nagyban meghatározza egy Központ munkájának minőségét, lehetőségeit. Ezek jövő-orientált szolgáltatások, melyek fejlesztésére oda kell figyelni, ha minőségi ellátást kíván biztosítani egy gyermekjóléti intézmény. A szolgáltatásokat úgy kell kialakítani, hogy azok az adott, jellemző egyéni problémákra is reagáljanak.

A tapasztalatok alapján az intézmény célja fejlesztési irányként megfogalmazni a pszichiátriai konzultáció lehetőségének megteremtését.

23. táblázat: A speciális szolgáltatások 2020. évi igénybevétele

	alkalom	fő
Pszichológiai tanácsadás	761	146
Fejlesztőpedagógus	207	13
Jogi tanácsadás	364	339
Család/párkonzultáció	81	44
Mediáció	58	24
Kapcsolattartási ügyelet	45	46
Készenléti szolgálat	81	n.a.
Utcai szociális munka	6	21
Szociális diagnózis	36	26
Munkavállalási tanácsadás	80	29
Hátralékezelési tanácsadás	216	50

Forrás: Napraforgó Család- és Gyermekjóléti Központ

➤ Óvodai és iskolai szociális segítő munka

Az iskolai szociális munka, mint kötelező szolgáltatás bevezetése 2019 szeptemberétől jelent meg. A Napraforgó Központ a kezdetektől kiemelt feladatának tartotta az oktatási intézményekkel való együttműködést, a pedagógusokkal, gyermekvédelmi felelősökkel való (adott gyermek kapcsán akár napi szinten történő) kapcsolattartást.

Az új szolgáltatás középpontjában továbbra is a prevenció, a tanácsadás, tájékoztatás, információnyújtás, segítségnyújtás áll, de egyre inkább ellátják a gyermek- és ifjúságvédelmi feladatokat is. Az intézményekbe kihelyezett gyermekvédelmi szakember fontos eszköze a jelzőrendszer erősítésének is.

A 2020. évi Covid- 19 miatti járványügyi helyzet szoros keretet adott a mozgásterüknek. Ezt az intézmények bezárása / ügyeleti rendje is behatárolta, de a kiadott eljárásrendek is.

A szolgáltatás reagált a körülményekre, és becsatlakozott az iskolák / óvodák online életébe, ugyanígy a szülőkkel is kapcsolatot teremtett, facebook oldalt indítottak szülőknek és pedagógusoknak, instagram felületet a diákoknak. Aktívan részt vettek az ügyeletet tartó iskolák munkájában.

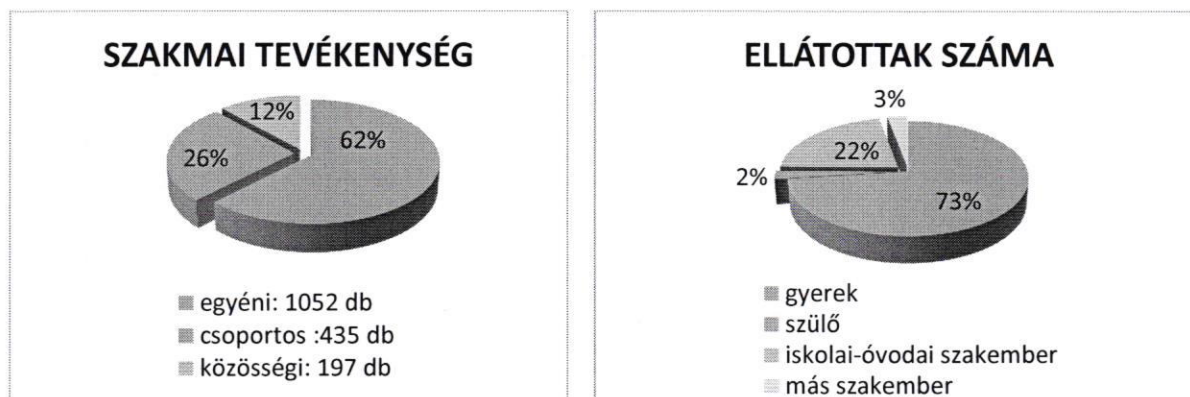
Amikor e tevékenységük mellett szabad kapacitásuk volt, részt vettek a védelmi intézkedések végrehajtásában (idősek ellátása, bevásárlás)

A 2020/2021-es tanév elején leginkább a csapatépítéshez kapcsolódó igényüket fejezték ki az intézmények.

Kiemelkedő projektjük új kezdeményezésként az IKSZ projekt (intra- és interperszonális készségek, közösség-/rendezvényszervezés). A program célja olyan közösségi szolgálatot biztosítani a kerületi diákoknak, ami egyben élményt ad nekik, tanulási folyamat és pozitív hatást gyakorol a közösségükre. A Táncsics Gimnázium 8 végzős diákja élt a lehetőséggel és teljesítette sikeresen a vállalt feladatokat.

Másik egyedi, sikeres projektjük, hogy a Móra Általános Iskola a szociális segítő közreműködésével pályázott a Bántalmazásmentes Övezet címmel hirdetett programra. A félév végére megtörténtek az előzetes felmérések, a második félévben tervezték a belső képzések elindítását.

4. ábra: nevelési, oktatási intézmények igényei a szükségletfelmérések alapján



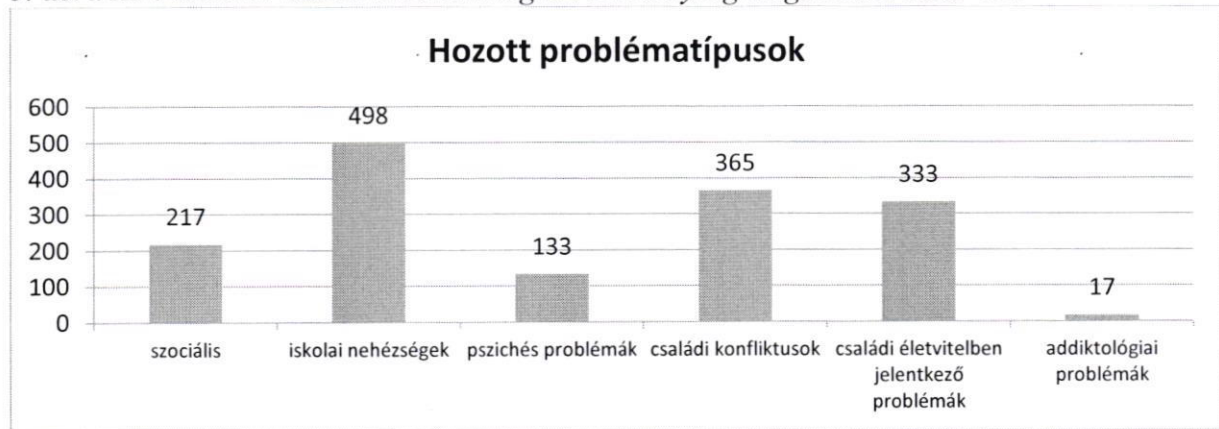
Forrás: Napraforgó Család- és Gyermekjóléti Központ

Az **egyéni tevékenységeknél** problémaként a magatartási, beilleszkedési nehézségek, az iskolai konfliktushelyzetek és hiányzások voltak leginkább jelen. A digitális tanrendre való átállás és az otthon tanulás fokozott terheket rótt a családokra és a pedagógusoknak is okozott nehézséget a szülőkkel való kapcsolattartás és a sajátos nevelést igénylő gyermekek integrálása, felzárkóztatása terén.

A szolgáltatás 2019-ben 1 255 tevékenysége során 4449 fő számára nyújtott segítséget, **2020-ban pedig már 1 684 tevékenység alkalmával 5 898 fővel lépett kapcsolatba.** A team munkát nagyban segítette, hogy a szolgáltatásban dolgozók esetében 2020-ban nem volt fluktuáció.

Ez egyértelműen mutatja a szolgáltatás iránti igényt.

5. ábra Az óvodai és iskolai szociális segítői tevékenység megoszlása 2019-ben



Forrás: Napraforgó Család- és Gyermekjóléti Központ

➤ *Család/ párkonzultáció*

Családkonzultációs szolgáltatás biztosítása törvényi kötelezettség, de az ellátása hullámzóan biztosított. A szolgáltatás páros vezetést kíván, de az elmúlt években nem állt mindig rendelkezésre két pszichológus és/vagy család-, illetve párkonzultáció területén képzett munkatárs. Jelenleg egy 4 fős team végzi a szolgáltatást, egyéb tevékenységeik mellett, ezért kapacitásuk a heti 6 alkalmas családterápiás ülés.

Prevenációs cél, hogy a családi- és párkonfliktusok esetén az érintettek időben forduljanak szakemberhez, ezzel sok válás és elmergesedő viszony megelőzhető lenne.

Az elmúlt évben 81 családkonzultációs alkalom, családterápiás ülés zajlott le 44 érintett esetében. Ez már jelentős növekedés a 2018-as évhez, de még mindig nem jut mindenki belátható időn belül ellátáshoz. A jövő év célkitűzése ennek a szolgáltatásnak a stabil munkatársi gárdáját kialakítani, és lehetővé tenni nagyobb esetszám ellátását.

➤ *Mediáció*

Munkájuk során továbbra is nagy arányban foglalkoznak a válásokat megszenvedő gyerekekkel, akik azt élik át napról napra, hogy a szülők nem tudnak másra fókuszálni, mint a válási harcra. Az alternatív konfliktusrendezést, a bajok korai kezelését sajnos a mindennapi mentálhigiénés kultúra még nem elégségesen tartalmazza. Ennek a kultúrának a hiányát mutatja a mediációs szolgáltatás viszonylag alacsony kihasználtsága is.

A járványügyi helyzet miatt a tevékenység volt, hogy szünetelt, volt, hogy telefonon történt, ami a szakmai folyamatot nagyban befolyásolta. 58 mediációs ülés valósult meg 24 fő számára.

➤ *Pszichológiai tanácsadás*

A pszichológiai segítségnyújtás elengedhetetlen eszköz a gyermekvédelemben és a családsegítésben is. Nem kizárólag a családsegítő/ esetmenedzserek által delegált esetek

kerülnek pszichológushoz, hanem jelentős számú önként jelentkező is van, aki felkeresi az intézményt és speciálisan pszichológusi segítséget kér önmaga, vagy gyermeke számára.

Leggyakoribb problémák, melyekkel hozzájuk fordulnak: életvezetési, gyermeknevelési gondok, normatív krízis, stressz és szorongás kezelése, önértékelési kérdések, gyász, pszichoszomatikus tünetek, válófélben lévő szülők, ill. gyermekeik.

A járványhelyzetben általánosan jellemző volt az erőforrások csökkenése, ami egyes problémákat hangsúlyosabbá tett.

A pszichológiai tanácsadáson megjelenők fő problémaforrásai a következők voltak: életvezetési, gyermeknevelési gondok, normatív krízis, stressz és szorongás kezelése, önértékelési kérdések, gyász, pszichoszomatikus tünetek, válófélben lévő szülők illetve gyermekeik.

761 esetben, 146 fő számára nyújtottak szolgáltatást.

➤ *Fejlesztőpedagógus*

Az intézményben továbbra is heti négy órában áll rendelkezésre fejlesztőpedagógus.

A fejlesztésre kerülő gyerekek legtöbb esetben már súlyos iskolai kudarcokkal küzdenek. Fő cél a tantárgyi felzárkóztatás mellett ilyen esetekben az iskolai kudarcok okainak feltárása, ezt követően új tanulási stílus és napirend kialakítása. Akinél ez a folyamat sikeres, ott a gyermek önértékelése is javul az elért eredmények fényében, mindez azonban nagyon lassú, munkaigényes folyamat.

A fejlesztésre a tanulók egy része folyamatosan, egész évben igényt tart, de jellemző a nyári szünetben jelentkező gyermekek csoportja is, akik a pótvizsgára való felkészüléshez kérnek segítséget.

A fejlesztőpedagógus az esetenedzserekkel és családsegítőkkal is rendszeresen konzultál, az általa ellátott gyermekek között vannak gyámhatósági intézkedésekkel érintettek is. A fejlesztőpedagógus bevonására minden esetben kísérletet tesznek, ahol a gyermek tanköteles, de nem jár be az iskolába.

A 2020. évben 13 gyermek kapott az intézményben fejlesztőpedagógiai szolgáltatást, összesen 207 alkalommal.

➤ *Jogi tanácsadás*

A jogi tanácsadásra folyamatosan nagy az igény a lakosság részéről, heti 8 órában működik a Központban a szolgáltatás 2 jogász közreműködésével, magas szakmaiság mellett.

A tanácsadást nyújtó jogász 364 alkalommal tartott jogi tanácsadást, az igénybe vevő kliensek száma 339 fő volt. E mellett indokolt esetben team megbeszéléseken is részt vesznek, illetve az ellátotti kör által használt eszközrendszer indokoltsága alapján az intézmény érdekében a munkatársakat is segítik.

➤ *Kapcsolattartási Ügyelet*

A szolgáltatás célja, hogy a gyermekek válás után (vagy alatt) is kapcsolatban maradjanak szüleikkel, nagyszüleikkel, testvéreikkel. Ha a gyermeknek ez az alapvető joga valamilyen ok miatt nem biztosított, kapcsolattartási ügyeletük mediátori (közvetítői) segítséget, semleges helyet és a gyermek számára természetes környezetet (játékokkal berendezett szobát) tud felajánlani. Emelkedett a külön élő szülőtől elidegenített gyermekek száma, akik a kapcsolattartás ideje alatt sem akarják a másik szülővel a kapcsolatfelvételt.

2020-ban megújult a szolgáltatás igénybevételi protokollja: feltétel az alapellátású családgondozás elfogadása. Ennek keretében mindkét szülő segítséget kap a helyzet kezeléséhez, a gyermekek felkészítéséhez a változásokra.

A szolgáltatás továbbra is kéthetente péntekenként 14.00-20.00 óra között működik, de a veszélyhelyzet alatt a szakterületet érintő irányelvek alapján szünetelt. Így **2020-ban 46 fő 45 alkalommal (idősávbán) vett igénybe kapcsolattartási ügyeletet.** Közülük 39 főt jogerős hatósági intézkedés kötelezte a szolgáltatás igénybevételére.

➤ *Készenléti szolgálat*

A készenléti szolgáltatás igénybevételének lehetősége baj esetén nagy biztonságérzetet nyújt a lakosságnak. A készenléti szolgálatot az intézmény nyitvatartási idején kívül működtetik, melynek keretében az ügyeletes munkatárs telefonon tanácsadást, tájékoztatást ad krízishelyzetbe került, XVI. kerületben élő egyéneknek és családoknak. Elsődleges cél, hogy aki a kerületben veszélyhelyzetbe került gyerekekről tudomást szerez, az jelezze a bajt, és szakemberrel tudjon konzultálni a szükséges lépésekről.

2020. évben 81 alkalommal hívták a kerület lakosai a készenléti szolgálatot, ami nagyrányú növekedés a 2019. évi 25 híváshoz képest.

➤ *Utcai/lakótelepi szociális munka*

Ennek keretében működik a Gázoló kalandklub és a nyári Gázoló Kalandtábor: **6 szombati kirándulás és 5 napos nyári tábor;** szolgáltatásban részesülők száma **21 fő.**

➤ *Szociális diagnózis felvétele*

A szociális diagnózis célja a család helyzetének alapos megismerése leírása, de tartalmazhat a beavatkozási irányokat meghatározó probléma-megfogalmazást is. Ez az évek óta „pilot”-ként működő, majd 2019. január 1-től minden központ számára kötelező, országosan, ill. fővárosi szinten is csak nagyon lassan meggyökeresedni tudó új szolgáltatás a Napraforgóban sem mutatott eltérő tapasztalatot.

A feladatot ellátók között magas volt a fluktuáció, A tevékenységet végül egy régi munkatárs végzi, osztott munkakörben, de így nem volt még lehetőség arra, hogy a mindennapi rutin részévé válhasson az intézmény tevékenységében.

A 2020. évben **36 diagnózist vettek fel, 26 fő ellátott esetében.**

➤ *Munkavállalási tanácsadás*

A bárki számára igénybe vehető szolgáltatást **80 tevékenység keretében 29 fő** vette igénybe.

➤ *Hátralékezelési tanácsadás*

3 fő családsegítő **50 ellátott embert 216 alkalommal** segített a szolgáltatás keretében

3.2. GYERMEKEK NAPKÖZBENI ELLÁTÁSA

Gyermekek napközbeni ellátását az Önkormányzat bölcsőde formájában nyújtja, de a kerületben található családi napközik, és a gyermekek alternatív napközbeni ellátás részeként játszóház is.

A bölcsődei ellátás keretei 2019-től bővültek: lehetőség van a mini bölcsőde, munkahelyi bölcsőde és családi bölcsőde létrehozására. Ez az önkormányzati feladatot nem érinti, de a kerület ellátórendszerére hatással lehet, bár ez eddig nem eredményezett érzékelhető változást a bölcsődébe jelentkezők számában.

A jogszabályváltozás a bölcsődei ellátást érintően kedvező, illetve az óvodai ellátáshoz igazodó. Az ellátás alapjait érintő változás nincs.

Az Egyesített Bölcsődében 2020. szeptember 1-jétől új szolgáltatási formaként gyermekek alternatív napközbeni ellátása is biztosított, gyermekfelügyelet formájában.

3.2.1. BÖLCSŐDE ÉS BÖLCSŐDEI SZOLGÁLTATÁSOK

A Gyvt. 42.-43. §-a alapján:

„Bölcsődei ellátás

42. § (1) A bölcsődei ellátás keretében – ha e törvény kivételt nem tesz – a három éven aluli gyermekek napközbeni ellátását kell biztosítani.

(2) Bölcsődei ellátást biztosíthat a bölcsőde, a mini bölcsőde, a munkahelyi bölcsőde és a családi bölcsőde.

(3) Bölcsődei ellátás keretében a sajátos nevelési igényű gyermek, valamint a korai fejlesztésre és gondozásra jogosult gyermek nevelése és gondozása is végezhető.

(4) A bölcsődei ellátás keretében az (1) bekezdés szerinti ellátáson túl – szolgáltatásként – speciális tanácsadás, időszakos gyermekfelügyelet, gyermekhotel működtetése vagy más gyermeknevelést segítő szolgáltatás is biztosítható. Ezeket a szolgáltatásokat a gyermek hatodik életévének betöltéséig lehet igénybe venni.

(5) A bölcsődei nevelési év szeptember 1-jétől a következő év augusztus 31-éig tart.

42/A. § (1) Bölcsődei ellátás keretében a gyermek húszhetes korától nevelhető és gondozható

a) az óvodai nevelésre nem érett gyermek esetén a (2) bekezdésben meghatározott időpontig,

b) a sajátos nevelési igényű gyermek, valamint a korai fejlesztésre és gondozásra jogosult gyermek esetén a (3) bekezdésben meghatározott időpontig,

c) az a) és b) pont alá nem tartozó gyermek esetén, ha a harmadik életévét

ca) január 1-je és augusztus 31-e között tölti be, az adott év augusztus 31-éig,

cb) szeptember 1-je és december 31-e között tölti be, a következő év augusztus 31-éig, ha a szülő, törvényes képviselő nyilatkozik arról, hogy a gyermek napközbeni ellátását eddig az időpontig bölcsődei ellátás keretében kívánja megoldani.

(2) Ha a gyermek harmadik életévét betöltötte, de testi vagy értelmi fejlettségi szintje alapján még nem érett az óvodai nevelésre, és óvodai jelentkezését az orvos nem javasolja, bölcsődei ellátás keretében gondozható, nevelhető a gyermek negyedik életévének betöltését követő augusztus 31-éig.

(3) A bölcsődei ellátásban a sajátos nevelési igényű gyermek annak az évnek az augusztus 31. napjáig vehet részt, amelyben a hatodik életévét betölti.

(4) Meg kell szüntetni annak a gyermeknek a bölcsődei ellátását, aki orvosi szakvélemény alapján egészségi állapota miatt bölcsődében nem gondozható.

Bölcsőde

43. § (1) A bölcsőde olyan bölcsődei ellátást nyújtó intézmény, amely a gyermekek napközbeni ellátása keretében, a Bölcsődei nevelés-gondozás országos alapprogramja szerint, jogszabályban meghatározott szakirányú végzettséggel rendelkező személy által, akár több csoportban nyújt szakszerű gondozást és nevelést.

(2) A bölcsőde szervezetileg működhet

a) önálló bölcsődeként, annak tagintézményeként,

b) bölcsődei igazgatóság, illetve egyesített bölcsőde szervezeti formában, annak tagintézményeként,

c) többcélú óvoda-bölcsődeként, vagy

d) többcélú, közös igazgatású intézmény önálló szervezeti és szakmai egységeként.

(3) A bölcsődei felvétel során előnyben kell részesíteni

a) – ha a gyermek szülője, más törvényes képviselője a felvételi kérelem benyújtását követő 30 napon belül igazolja, hogy munkaviszonyban vagy munkavégzésre irányuló egyéb jogviszonyban áll –

aa) a rendszeres gyermekvédelmi kedvezményre jogosult gyermeket,

ab) a három vagy több gyermeket nevelő családban élő gyermeket,

ac) az egyedülálló szülő által nevelt gyermeket, és

b) a védelemben vett gyermeket.

(4) A bölcsőde nyári nyitvatartási rendjét a fenntartó hagyja jóvá. A fenntartó a bölcsődei szünet idejére a szülő, törvényes képviselő kérésére gondoskodik a gyermek intézményi gondozásának, nevelésének megszervezéséről.

(5) A miniszter rendeletben a bölcsődék számára – a bölcsődei dolgozók szakmai fejlesztése, szakmai ünnepek megtartása és a bölcsődei ellátáshoz kapcsolódó szakmai célok megvalósítása érdekében – nevelés-gondozás nélküli munkanapot határoz meg. A nevelés-gondozás nélküli munkanapon a bölcsődei nevelés és gondozás szünetel, a fenntartónak azonban erre irányuló szülői, törvényes képviselői kérésre gondoskodnia kell a gyermekek felügyeletének megszervezéséről.”

A Szolgáltatási Rendelet 6. §-a az alábbiak szerint szabályozza a bölcsődei szolgáltatást:

„6. § (1) Bölcsődei szolgáltatás a(z)

- a) időszakos gyermekfelügyelet,*
- b) nyújtott nyitva tartás,*
- c) otthoni gyermekgondozás,*
- d) baba-mama muzsika,*
- e)*
- f) száraz só terápia,*
- g) játékos gyermektorna,*
- h) fejlődésvizsgálat, tanácsadás,*
- i) egyéni komplex fejlesztés,*
- j) kiscsoportos komplex képességfejlesztés,*
- k) komplex, játékos baba-mama foglalkozás,*
- l)*

(2) Az időszakos gyermekfelügyelet keretében a bölcsődei ellátásban egyébként nem részesülő, 4 éven aluli gyermek szakszerű gondozása történhet fél napos (maximum napi 4,5 órás időtartamban), vagy egész napos ellátás formájában.

(3) Nyújtott nyitva tartás keretében a bölcsőde munkanapokon - bármely szülő kérésére - 20 óráig működik és gondoskodik a gyermek vacsoráztatásáról.

(4) Otthoni gyermekgondozás keretében azon család gyermekei gondozhatók, ahol

a) hármas vagy többes ikerszülés történt;

b) vagy kettes ikrekkel együtt legalább három, iskolaköteles kor alatti gyermeket nevelnek.

(5) A baba-mama muzsika a szülők számára egy - otthon is alkalmazható - eszközt, technikát mutat meg, a gyermekkel eltöltött idő kellemes, hasznos, szeretetteljes kitöltésére, mely fejleszti a gyermek ismereteit, ritmusérzékét.

(6)

(7) A száraz só terápia az immunrendszert erősítve, a gyermekek egészségének megőrzésében, a betegségek megelőzésében, gyógyításában játszik szerepet. Rendszeres látogatása jótékony hatással van az asztmatikus jellegű, allergiás betegségekre is.

(8) A játékos gyermektorna megfelelő környezet biztosításával, mozgásfejlesztő eszközökkel segít abban, hogy a gyermek kidolgozza a számára leggazdaságosabb és legharmonikusabb mozgásokat, izomzata fiziológiásan alakuljon ki és fejlődjön.

(9) A fejlődésvizsgálat, tanácsadás a szülők számára nyújt segítséget a nevelési, fejlesztési kérdések megválaszolásában, illetve a hiányosságok feltárásában.

(10) Az egyéni és a kiscsoportos komplex képességfejlesztés eltérő fejlődésmenetű, és egészséges fejlődésmenetű bölcsődés és óvodás korú gyermekek számára ad lehetőséget a feltárt hiányosságok fejlesztésére, megszüntetésére.

(11) A komplex, játékos baba-mama foglalkozás az idegrendszer érését segítő, komplex kiscsoportos foglalkozás, szülők és gyermekek számára.

(12)

(13) A (4) bekezdés b) pontja esetében kapacitáshiány esetén a szolgáltatás igénybevehetőségéről és terjedelméről az Egészségügyi és Szociális Bizottság (a továbbiakban: Bizottság) dönt.

(14) Az otthoni gyermekgondozás maximális időtartama másfél év. Ez az idő meghosszabbítható összesen két évig a Bizottság határozata alapján.

(15) A bölcsődei szolgáltatásokat az azt nyújtó intézmény vezetőjénél, vagy az általa megbízott személynél lehet igényelni, az intézmény szabályzata szerinti formában.”

A kerületben a gyermekek napközbeni ellátását, gondozását a bölcsődés korú gyermekek esetében (20 hetes kortól - 3 éves korig) a XVI. Kerületi Kertvárosi Egyesített Bölcsőde öt feladatellátási helye biztosítja. Az intézmény az ellátást igénybe vevő gyermekek életkorának megfelelő felügyeletet, gondozást, nevelést, foglalkoztatást, étkeztetést biztosít. A gyermek személyiségében, fejlődésében meghatározó az első három életév, ezért is fontos számukra, hogy a legoptimálisabb személyi és tárgyi környezet biztosításával hozzájáruljanak a felnövekvő generáció fejlődéséhez.

Az alapellátási tevékenységen kívül az intézmény szolgáltató tevékenységként napközbeni gyermekfelügyeletet, nyújtott nyitva tartást – az országban elsőként, este 20 óráig, vacsorával, – otthoni gyermekgondozást, só terápiát, játékos gyermektornát, fejlődésvizsgálatot, tanácsadást, egyéni, komplex fejlesztést, kiscsoportos komplex képességfejlesztést, gyermekjáték-, bútor- és eszközkölcsonzést, baba-mama muzsikát működtetett az év elején. Ebből a gyermekjáték-, bútor- és eszközkölcsonzés az év végével megszűnt, mivel az iránta jelentkező igény az évek során lecsökkent. Ugyanígy megszűnt a játszóház szolgáltatás és a vendégétkezés lehetősége.

Feladataik ellátása során a 2020. évben is figyelembe vették a bölcsődék számára kötelezően előírt szakmai, törvényi változásokat. A módszertani levelek útmutatásainak betartására törekedtek, valamint a minőségi munka fejlesztésére is nagy hangsúlyt fektettek. E mellett a Covid járvány miatti átmeneti jogszabályváltozások, illetve a veszélyhelyzettel összefüggő védekező rendelkezések befolyásolták a munkát az év túlnyomó részében.

A szülők számíthatnak a bölcsődék rugalmasságára. A rugalmasság azt jelenti, hogy a szülők a gyermekeket – a reggeliztetési időt kivéve – a délelőtti időszakban bármikor behozhatják. Ilyen esetekben a gyermek a napirendhez igazodva kapcsolódik be a bölcsődei életbe.

Az ellátottak sajátosságaihoz kapcsolódóan integrált tevékenységként a különleges bánásmódra szoruló kisgyermekek (pl.: beszédfejlődés, mozgásfejlődés elmaradásával élők) gondozását is vállalja az intézmény.

A család és a bölcsőde közötti kapcsolattartás egyik formája a családlátogatás. Rendszerint a beszoktatás előtt, előzetes megbeszélés alapján történik. A családlátogatás lehetőséget ad a bizalmasabb kapcsolat kialakítására, valamint a gyermek családi környezetének, szokásainak megismerésére. A családlátogatás során akkor kaphatnak teljesebb képet a gyermek környezetéről, kötődési kapcsolatairól, ha minden családtag jelen van. A kisgyermek, aki a családlátogatást követően nem sokkal kezdi meg a bölcsődét, így már ismerős arcokkal találkozik.

A szülővel történő fokozatos beszoktatás fontos, mert az ismeretlen felnőttek, gyermekek, környezet, a megváltozott napirend és az új szokások minden gyermek számára nehéz időszakot jelentenek. A biztonságot jelentő szülői jelenlét, a már megismert kisgyermeknevelők biztosíthatják az új környezet elfogadását. A szülő pedig ez idő alatt megtapasztalja, hogy gyermekét elfogadják, szükség esetén segítik a különböző tevékenységekben, türelemmel támogatják, fejlesztik, és ugyanolyan nevelésben-gondozásban részesül, mint társai.

A beszoktatások a beszoktatási ütemterv szerint történnek.

Szakmai program:

A bölcsődék a 2020. évben is elkészítették szakmai programjaikat, és annak megfelelően végezték tevékenységüket, megvalósították céljaikat. A kerületben működő bölcsődék tárgyi feltételei jók, a magasabb szintű szakmai munkához a működési feltételek biztosítottak.

Nagy hangsúlyt fordítanak az önállóság elősegítésére, a gyermek kreativitásának kibontakoztatására.

A bölcsődében folyó munka szakmai tartalma, elvei és módszerei középpontjában mindig a gyermek áll. Fontos a családdal való együttműködés.

A bölcsődevezetők szakmai programjának legfőbb célja egy gyermek és családbarát intézmény, melyben összehangolt szervezéssel, kellő motiváltsággal, magas színvonalú szakmai felkészültséggel, hivatástudattal lát el valamennyi alkalmazott.

A bölcsődei kisgyermeknevelő feladata, hogy minden gyermeket a korának, egyéni fejlettségi szintjének megfelelően, a saját fejlődési ritmusa szerint segítsen át az életkorának, fejlettségének megfelelően éppen zajló folyamatokon.

A gyermekek napirendjének, valamint a gyermekeket ellátó kollégák szakmai munkájának összehangolására folyamatos figyelmet fordítanak. A pontos napirend a kisgyermekeknek biztonságérzetet nyújt, és elősegíti a későbbi óvodai beilleszkedést is. Fontosnak érzik a hangulatos bölcsődei környezet – évszakokhoz, jeles napokhoz alkalmazkodó dekorációk – kialakítását.

A szakmai program és az éves munkaterv végrehajtásának ellenőrzése megvalósul.

A team megbeszéléseken részt vesz a gyermek kisgyermeknevelője, gyógypedagógiai asszisztens, a gyógypedagógus, bölcsődevezető és a gyermekorvos.

Sajátos nevelési igényű gyermekek ellátása:

2020-ban 15 sajátos nevelési igényű gyermek gondozását, valamint 4 gyermek korai fejlesztésre jogosult nevelését, integrációjának segítését végezték.

A Bóbita bölcsődében integrált csoportban 5 kisgyermek fejlődését segítették. Elláttak különböző problémával küzdő gyermekeket: autizmus spektrum zavar, megkészt beszédfejlődés, mozgás fejlődésében elmaradt gyermekeket.

A gyermekek fejlesztését a Kerületi Pedagógiai Szakszolgálattal kötött együttműködési megállapodás alapján a logopédus munkatárs, valamint a bölcsőde gyógypedagógusai látták el. Munkájukat összehangolva, a gyermekek egyéni fejlődését figyelembe véve végezték.

A nevelési év folyamán a kerület bölcsődéiből folyamatos jelzések érkeztek a fejlesztő pedagógusokhoz, hogy a bölcsődékben egyre több a nem megfelelő ütemben fejlődő gyermek. Ezek alapján a Centi Bölcsődéből kettő gyermek szakértői vizsgálatát indították el. Ebben a nevelési évben a gyerekek a gyógypedagógiai fejlesztés mellett minden esetben kaptak mozgásfejlesztést, valamint a szenzoros integrációt segítő fejlesztést. A beszéd fogyatékos gyermekek logopédiai ellátásban részesültek.

Fontos a sajátos nevelési igényű gyermekek helybeni korai fejlesztése, és családjuk számára az esélyegyenlőség biztosítása. Az intézményes ellátás lehetőséget nyújt a szülők számára, hogy akár rész munkaidőben is munkát vállalhassanak. E mellett a korai felismerés valószínűbb úgy, hogy a gyermek szakemberek között van.

A tapasztalatok szerint fokozatosan nő a speciális szükségletekkel rendelkező gyermekek száma, a kerületi bölcsődékben egyre több a fejlődésben (mozgás, beszéd) megtorpant gyermek, akiknek a lemaradása nem olyan fokú, hogy SNI-s státuszba kerüljenek, de velük is igen indokolt a korai fejlesztés mihamarabbi szakemberrel történő bevonása. Erre reagálva a bölcsőde kapacitásától függően minden kisgyermek fejlesztésére, lemaradásának megelőzésére figyelmet fordít.

A **gyermekvédelemmel** kapcsolatban minden bölcsődében gyermekvédelmi felelős tevékenykedik. 2020. évben is együttműködtek a Napraforgó Család- és Gyermekjóléti Központ munkatársaival.

A bölcsődék jelzőrendszeri kötelezettségüket folyamatosan ellátták. Az észlelő és jelzőrendszer az intézmények között jól működik.

Az öt gyermekvédelmi felelős fél évente közös megbeszélést tart, év végén beszámolót készítenek.

Minden bölcsődében működik Szülői Érdekvédelmi Fórum.

A bölcsőde és szolgáltatásai igénybe vételére jelentős hatást gyakorolt a Covid-19 járvány, és az amiatti ügyeleti rendszer időszaka.

24. sz. táblázat: A bölcsődei férőhelyek kihasználtságáról

	bölcsődei		Különleges bánásmódot igénylő gyermek	Időszakos gyermekfelügyelet igénybe vétele (alkalom)	Otthoni gyermekgondozás	Baba-mama muzsika (alkalom)	Nyújtott nyitva tartás igénybe vétele (/fő, de egy fő több alkalommal)	Só-terápia (alkalom)	Játékos gyermektorna /alkalom	Játszóház / alkalom	Kölcsönzés igénybevétele/alkalom
	Férőhelyek száma	Ellátott gyermekek száma									
2016	360	317	18	2 933	4	49	0	311	118	0	129
2017	360	298	18	2 641	2	49	0	371	105	0	149
2018	360	304	18	3 242	0	53	0	108	44	0	129
2019	374	326	18	2 488	0	140	0	324	133	0	57
2020*	430	289	19	1 097	0	62	0	295	63	0	10

Forrás: XVI. kerületi Kertvárosi Egyesített Bölcsőde

*: 2020. szeptember 1-jétől bővült a napsugár Bölcsőde 56 férőhellyel.

A bölcsőde szolgáltatásai:

➤ *Otthoni gyermekgondozás* keretében azon család gyermekei gondozhatók, ahol

- hármás vagy többes ikerszülés történt;
- vagy kettes ikrekkel együtt legalább három, iskolaköteles kor alatti gyermeket nevelnek.

Az otthoni gyermekgondozás maximális időtartama másfél év. Ez az idő meghosszabbítható összesen két évig az Egészségügyi és Szociális Bizottság határozata alapján.

Otthoni gyermekgondozást 2020. évben nem igényeltek a családok.

➤ *Az időszakos gyermekfelügyelet* keretében a bölcsődei ellátásban egyébként nem részesülő, 4 éven aluli gyermek szakszerű gondozása történhet. A szülő, elfoglaltsága idejére néhány órára kérheti gyermeke felügyeletét, ahol gyermekeit képzett szakemberek felügyeletére bízhatja, míg ügyeit intézi.

Az időszakos gyermekfelügyelet szolgáltatást a kerület bölcsődéiben 1097 alkalommal vették igénybe. A csoportösszetétel változékonysága és a széles skálán mozgó elvárások kezelése a gondozónőktől kiemelkedően magas szintű ismereteket, rugalmasságot igényel. A kisgyermeknevelő feladatai, munkarendje a bölcsődei gondozás-nevelés elvei és a napi gyakorlat alapján szervezendő, ezzel illeszkedve a bölcsődei csoportokhoz.

➤ *Nyújtott nyitva tartás* keretében a bölcsőde munkanapokon – bármely szülő kérésére – 20 óráig működik és gondoskodik a gyermek vacsoráztatásáról. A nyújtott nyitva tartás szolgáltatást nem vették igénybe a 2020. év folyamán.

➤ *A fejlődésvizsgálat, tanácsadás* a szülők számára nyújt segítséget a nevelési, fejlesztési kérdések megválaszolásában, illetve a hiányosságok feltárásában.

A 2020. évben

- tanácsadást: 3 fő, 3 alkalommal,
- egyéni fejlesztést: 5 fő, 43 alkalommal vett igénybe,
- kiscsoportos foglalkozást: nem volt.

➤ A *játékos gyermek torna* szolgáltatást 42 kisgyermek vette igénybe 63 alkalommal az elmúlt év során. A gyermekek kiegyensúlyozott mozgásfejlődéséhez szükség van a rendszeres mozgásra, a hely- és helyzetváltoztatásra, egyensúlyfejlesztésre és labdakezelésre, mely elősegíti a harmonikus járást, helyes testtartás kialakulását, az irányok elsajátítását. A megfelelő környezet biztosításával, mozgásfejlesztő eszközökkel, játékokkal segítve a gyermek kidolgozza a számára leggazdaságosabb és legharmonikusabb mozgásokat. A bölcsőde erre a célra kialakított tornatermében gyógypedagógus, szakképzett kisgyermeknevelő segítségével szolgáltatásként baba-torna igénybevételére van lehetőség. Kiscsoportos (10-12 fő) foglalkozásokon heti 2x30 percben a gyermekek játékos, énekes-mondókás testmozgáson vehetnek részt a gondozónők irányításával.

➤ A *só terápia* hozzájárul az immunrendszer erősítéséhez, a felső-légúti megbetegedések kiküszöböléséhez. Az elmúlt évben 52 fő 295 alkalommal látogatta a só szobát a Napsugár Bölcsődében, ahol a kisgyermeknevelő felügyelete mellett aktívan játszva az inhalálás jótékony hatását élvezhetik a gyermekek. A Szivárvány és a Centi Bölcsődékben is teljes létszámmal látogatták a gyerekek a só szobát.

➤ *Baba-mama muzsika* szolgáltatást 59 kisgyermek vette igénybe 62 alkalommal. A foglalkozások során dalokat, mondókákat tanulnak a gyerekek mozgással, hangszerrel és ritmuskísérettel, így fejlődik a hallásuk, az éneklési-, beszéd- és ritmuskészségük, memóriájuk, mozgásuk.

➤ A *gyermekjáték-, bútor- és eszközkölcsonzés* iránti kereslet csökkent. 2020.-ban összesen 10 alkalommal béreltek eszközt a bölcsődétől. A szolgáltatás 2021-től megszűnt.

3.2.2. ALTERNATÍV NAPKÖZBENI ELLÁTÁS A BÖLCSŐDÉBEN

A Gyvt. 44/D. §-a alapján:

„Alternatív napközbeni ellátás”

44/D. §- *Alternatív napközbeni ellátás a játszótéri program, játszóház, klubfoglalkozás keretében nyújtott,*

a) a szülő és a gyermek kapcsolatát erősítő, a gyermek szocializációját támogató, valamint egyéb szabadidős és prevenciós szolgáltatás,

b) a csellengő vagy egyéb okból veszélyeztetett iskoláskorú gyermekek számára biztosított nappali felügyelet, sport-, illetve egyéb foglalkozás és étkeztetés, feltéve, ha a működtető rendelkezik az ehhez szükséges - jogszabályban meghatározott - személyi és tárgyi feltételekkel.”

A személyes gondoskodást nyújtó gyermekjóléti, gyermekvédelmi intézmények, valamint személyek szakmai feladatairól és működésük feltételeiről szóló 15/1998. (IV. 30.) NM rendelet alapján:

„Alternatív napközbeni ellátás

51/Q. § (1) *A Gyvt. 44/D. §-a szerinti alternatív napközbeni ellátások a helyi adottságoktól és lehetőségektől függően, a helyi igényekhez igazodóan, az ellátott célcsoport életkori sajátosságainak megfelelően, gyermekjóléti, gyermekvédelmi tevékenységhez kapcsolódóan megszervezhetőek minden, a gyermekek csoportos foglalkoztatására alkalmas épületben, így különösen közösségi, művelődési*

vagy ifjúsági házban, család- és gyermekjóléti szolgálatnál, iskolában, óvodában, illetve ezek önálló helyiségében, továbbá játszótéren.

(2) *Az alternatív napközbeni ellátás valamely gyermekekből álló célcsoport életkori sajátosságaihoz, illetve a szülők speciális élethelyzetéhez igazodó, a gyermekek társadalmi beilleszkedését és közösségi tevékenységét elősegítő, a helyi szükségleteknek és igényeknek megfelelően változó módon vagy rendszeres időközönként tematikus program szerint, meghatározott időtartamokra megszervezett, önálló szakmai programban rögzített tevékenység, amelynek biztosítása során kiemelt figyelmet kell tulajdonítani a szocializációnak, a korai, egyéni és csoportos fejlesztésnek, valamint a prevenciónak.*

A Napsugár Bölcsődében 2020. szeptember 1-től új családtámogató szolgáltatással bővültek a lehetőségek.

A szolgáltatás elsődlegesen az 1-6 éves korosztály számára, munkanapokon 16-19 óra között, térítésmentesen igénybe vehető szolgáltatás.

A kerületben élő egyedülálló szülőknek, valamint többgyermekes családoknak ad lehetőséget 1-6 éves korú gyermekük számára gyermekfelügyelet igénybevételére, meghatározott időközönként biztonságos, kellemes, otthonos környezetet biztosítva a szülő elfoglaltsága idejére.

A felügyeletet a kisgyermeknevelők, tehát képzett szakemberek végzik.

A gyermek személyi adatain kívül rögzíti a szolgáltatás igénybevételének a napját, időtartamát és azt, hogy kinek adható ki a gyermek, kit és hol lehet értesíteni sürgős esetben.

A szolgáltatás családsegítő, gyermekjóléti jelentőséggel bír. Egyben esélyegyenlőséget biztosít, támogatja a gyermekek szocializációját, valamint egyéb szabadidős és prevenciós szolgáltatást biztosít.

Az ellátási formát 2020-ban 10 kisgyermek vette igénybe, összesen 126 órában.

3.2.3. CSALÁDI BÖLCSŐDE, NAPKÖZBENI GYERMEKFELÜGYELET, GYERMEKEK ALTERNATÍV NAPKÖZBENI ELLÁTÁSA

A kerületben 2007. év végén egy családi napközi kezdte meg működését. Hiánypótló szolgáltatásként: azokat a gyermekeket várta, akik számára nem jutott bölcsődei férőhely. Később több szolgáltatás nyújtását kezdeményezték szolgáltatók, és nyújtottak be működési engedély kiadása iránti kérelmet.

2011. második félévétől nem a települési jegyző hatásköre a működési engedély kiadása, ezért részletesebb információkkal sem rendelkezünk a szolgáltatásokról.

A szolgáltatási forma átalakult az által, hogy óvodáskorú gyermek számára óvodai ellátást kell biztosítani, tehát többnyire vagy óvodává, vagy családi bölcsődévé alakultak az intézmények. A Budapest Főváros Kormányhivatala Szociális és Gyámhivatala tájékoztatása szerint a kerületben 2020. évben 8 fenntartó 13 családi bölcsődét működtetett, összesen 91 férőhellyel. (Melyből egy fenntartó 3 szolgáltatását időközben befejezte, de a nyilvántartásban még szerepel). Napközbeni gyermekfelügyeletet és alternatív napközbeni ellátást 5 szolgáltató biztosított, ebből 2 játszóház működött a kerületben. (Időközben szintén megszűnt egy szolgáltató két 7 fős gyermekfelügyelete.)

Ezek a szolgáltatások lehetőséget nyújtanak azoknak, akiknek gyermeke nem kerül be bölcsődébe, óvodába, vagy valamilyen alternatív megoldást keresnek.

3.3. VÁRANDÓS ANYÁK GONDOZÁSA

A védőnők több mint 100 éve kulcsszerepet töltenek be a nő-, anya-, csecsemő-, gyermek-, ifjúság- és családvédelemben. Kerületben az 5 védőnői tanácsadóban 22 területi védőnői, valamint 9 iskolavédőnői körzet látja el a feladatot. Az iskolavédőnő a kerületben működő oktatási intézmény védőnői feladatait látja el. Mindkét területen eggyel nőtt a körzetek száma 2020-ban.

A gondozás teljessége kiterjedhet az anyán és a csecsemőn túl a család és a gondozási körzet többi nőtagjára, a női életszakaszoknak megfelelően prevenciós célból. A területi védőnő gondozási tevékenységét azon családok körében végzi, ahol várandós és gyermekágyas anya, illetve 0-6 éves korú gyermek él.

25. táblázat: A 2020. évi gondozási tevékenység számokban

tevékenység	mennyiség
Gondozott várandós anyák száma	980
Fokozott gondozást igénylők száma	370
Egészségügyi okok miatt fokozott gondozást igénylők száma	360
Szociális okok miatt fokozott gondozást igénylők száma	6
Egészségügyi és szociális okok miatt fokozott gondozást igénylők	4
Várandós tanácsadáson megjelent várandós anyák száma	1713 + 1568 távkonzultációban
Védőnői várandós látogatások száma	1103
Fokozott gondozást igénylő várandós látogatások száma	404
Szült anyák száma	600
Újszülöttek száma	609
Otthonosulések száma	5
Gondozatlan terhességből szült anyák száma	0
Védőnői jelzések száma a Család- és Gyermekjóléti Szolgálat/Központ felé	18
Visszajelzések száma	17

forrás: KESZ, Védőnői szolgálat

2017 szeptemberétől munkájukat a „Szakmai, gyakorlati iránymutatás a területi védőnő gyermekvédelmi feladatainak ellátásához, különös tekintettel a korai észlelésre, jelzésre és az együttműködésre” című dokumentum is meghatározza.

A szűrővizsgálatok kiegészültek a rizikófelméréssel, valamint a szülői megfigyelésen alapuló kérdőívvel, mely 0 – 7 éves kor között 15 (12+3) életszakaszban vizsgálja a gyermekek fejlődését.

3.4. GYERMEKEK ÁTMENETI ELLÁTÁSA

A Gyvt. szabályozza gyermekek és a családok átmeneti gondozását.

Gyermekek átmeneti gondozása

„45. § (1) A gyermekek átmeneti gondozása keretében – kivéve, ha a gyermek átmeneti gondozását családok átmeneti otthona biztosítja – a gyermek testi, értelmi, érzelmi és erkölcsi fejlődését elősegítő, az életkorának, egészségi állapotának és egyéb szükségleteinek megfelelő étkeztetéséről, ruházattal való ellátásáról, mentálhigiénés és egészségügyi ellátásáról, gondozásáról, neveléséről, lakhatásáról (a továbbiakban: teljes körű ellátás) kell gondoskodni.

(2) A gyermekek átmeneti gondozását – a szülői felügyeletet gyakorló szülő vagy más törvényes képviselő (a továbbiakban együtt: szülő) kérelmére vagy beleegyezésével – ideiglenes jelleggel, teljes körű ellátással kell biztosítani, ha a szülő egészségi állapota, életvezetési problémája, indokolt távolléte vagy más akadályoztatása miatt a gyermek nevelését a családban nem tudja megoldani, vagy utógondozói ellátásban részesül. A fogyatékos gyermek számára a különleges szükségleteihez igazodó ellátást kell biztosítani.

(3) A gyermekek átmeneti gondozásának helyén a gyermek otthontalanná vált szülője is elhelyezhető. A tizenegyedik életévét be nem töltött gyermeket szüleitől elválasztani csak kivételesen indokolt esetben lehet. A tizenkettedik életévét be nem töltött gyermek átmeneti gondozását – a 7. § (2) bekezdésében foglalt kivételekkel – elsősorban helyettes szülőnél kell biztosítani. A szülő gyermeke ellátásában munkarendjéhez igazodóan részt vesz.

(4) A gyermekek átmeneti gondozása során a gyermek iskolai oktatását – lehetőség szerint – iskolaváltás nélkül kell biztosítani.

(5) A gyermek átmeneti gondozásának megkezdéséről a szülőjének lakóhelye – ennek hiányában a tartózkodási helye – szerinti gyermekjóléti szolgálatot, ha az átmeneti gondozást hatósági intézkedés előzte meg, a gyermekjóléti központot értesíteni kell. A gyermek átmeneti gondozása megkezdésekor – ha az előreláthatólag harminc napnál hosszabb lesz – el kell készíteni a gyermekre vonatkozó egyéni gondozási nevelési tervet.

(6) A gyermekek átmeneti gondozása az alapjául szolgáló ok fennállásáig, de legfeljebb tizenkettő hónapig tart, kivéve ha az utógondozói ellátásban részesülő szülő a gyermekével együtt veszi igénybe az ellátást. Ebben az esetben a gyermek átmeneti gondozása legfeljebb a szülő utógondozói ellátásának fennállásáig tartható fenn az utógondozói ellátás helyszínén.

46. § (1) A gyermek átmeneti gondozása keretében ideiglenes jelleggel, állapotának megfelelő ellátást és éjszakai bentlakást (a továbbiakban: ideiglenes gondozást) kell biztosítani az olyan gyermek számára, aki lakóhelyéről önkényesen eltávozott, így ellátás és felügyelet nélkül maradt.

(2) Az ideiglenes gondozás során fel kell tární a gyermek felügyelet nélkül maradását előidéző okokat, és egyidejűleg haladéktalanul értesíteni kell a gyermek szülőjét vagy más törvényes képviselőjét, illetve a gyermekjóléti szolgálatot, ha az átmeneti gondozást hatósági intézkedés előzte meg, a gyermekjóléti központot a további átmeneti gondozás vagy más gyámhatósági intézkedés megtétele céljából.

(3) A gyermek (2) bekezdésben meghatározott további átmeneti gondozásához minden esetben be kell szerezni a szülő vagy más törvényes képviselő beleegyező nyilatkozatát.

(4) A gyámhatóságot értesíteni kell a szükséges hatósági intézkedések megtétele céljából, ha
a) a szülő vagy más törvényes képviselő a gyermekéről az ideiglenes gondozásról való értesítést követő három napon belül nem gondoskodik,

b) a szülő vagy más törvényes képviselő gyermeke átmeneti gondozásához nem járul hozzá, illetve azt nem kéri,

c) a gyermek visszakerülése a szülőjéhez ellentétes a gyermek érdekeivel.

47. § (1)–(2)

(3) Ha az átmeneti gondozás időtartama eltelt, azonban a gyermek családi környezetébe nem térhet vissza

a) az elhelyezés – a szülő vagy más törvényes képviselő kérelmére vagy beleegyezésével – hat hónappal, szükség esetén a tanítási év végéig meghosszabbítható, vagy

b) haladéktalanul értesíteni kell a gyámhatóságot, a szükséges intézkedések megtételére.

(3a) Ha a tanulói jogviszonyban álló gyermek az átmeneti gondozás időtartama alatt tölti be a 18. életévét, kérelemre szükség esetén az átmeneti gondozás időtartama meghosszabbítható a tanítási év végéig.

(4) A gyámhatóságot értesíteni kell a szükséges intézkedések megtétele érdekében az átmeneti gondozás időtartamának eltelte előtt is, ha

a) nyilvánvalóvá válik, hogy a gyermek családi környezetébe nem térhet vissza,

b) a szülő vagy más törvényes képviselő a gyermek átmeneti gondozását ugyanazon intézményben két éven belül másodszor is kéri.

48. § (1) A gyermek átmeneti gondozása megszervezhető a működtető által kijelölt helyettes szülőnél, gyermekek átmeneti otthonában vagy családok átmeneti otthonában.

(2) A gyermekek átmeneti házi gondozásaként – a szülő kérelmére – a gyermek saját otthonában történő ellátását gondozó útján kell biztosítani, ha testi vagy lelki betegsége miatt a gyermek ellátása elsősorban helyettes szülőnél történő elhelyezés útján vagy bentlakásos gyermekintézményben nem oldható meg és ha ez a gondozás a gyermek érdekét szolgálja.”

Gyermekek átmeneti otthona

„50. § (1) A gyermekek átmeneti otthonában az a családban élő, tizenkettedik életévét betöltött vagy tizenkettedik életévét be nem töltött, nem helyettes szülőnél elhelyezett gyermek helyezhető el, aki átmenetileg ellátás és felügyelet nélkül marad, vagy elhelyezés hiányában ezek nélkül maradna, valamint akinek ellátása a család életvezetési nehézségei miatt veszélyeztetett.

(2) A gyermekek átmeneti otthona segítséget nyújt – a gyermekjóléti szolgálattal együttműködve – a gyermek családjába történő visszatéréséhez.

(3) A gyermekek átmeneti otthona legalább tizenkettő, de legfeljebb negyven gyermek teljes körű ellátását biztosítja.

(4) Az átmeneti lakásotthon olyan otthon, amely legfeljebb tizenkettő gyermek átmeneti gondozását biztosítja önálló lakásban, családi körülmények között.

(5) A gyermekek átmeneti otthona önálló helyettes szülőt vagy helyettes szülői hálózatot működtethet és ebben az esetben ellátja az ezzel kapcsolatos – a 49. § (4) bekezdésében meghatározott – feladatokat. Az átmeneti otthon által foglalkoztatott helyettes szülők az átmeneti otthoni férőhely felének megfelelő létszámú gyermek teljes körű ellátását biztosíthatják.”

Családok átmeneti otthona

„51. § (1) Az otthontalanná vált szülő kérelmére a családok átmeneti otthonában együttesen helyezhető el a gyermek és szülője, valamint legfeljebb 21. életévének betöltéséig vagy – ha köznevelési, felsőoktatási vagy felnőttképzési intézménnyel, szolgáltatóval tanulói, hallgatói vagy felnőttképzési jogviszonyban áll –, legfeljebb 24. életévének betöltéséig a gyermek nagykorú testvére, feltéve, hogy elhelyezés hiányában lakhatásuk nem lenne biztosított, és a gyermeket emiatt el kellene választani szülőjétől, családjától. A nagykorú testvér tanulói, hallgatói vagy felnőttképzési jogviszonyának fennállását félévente igazolni kell.

(2) A családok átmeneti otthona legalább tizenkettő, de legfeljebb negyven felnőtt és gyermek együttes ellátását biztosítja.

(3) A családok átmeneti otthona a felnőtt és a gyermek együttes ellátása során

a) befogadja az életvezetési problémák vagy más szociális és családi krízis miatt otthontalanná vált, továbbá védelmet kereső szülői és gyermekét,

b) befogadja a válsághelyzetben lévő bántalmazott vagy várandós anyát, illetve a szülészetről kikerülő anyát és gyermekét, valamint a várandós anya kérelmére az anya élettársát vagy férjét.

c) biztosítja az ellátást igénylő gyermek átmeneti gondozását és befogadja otthontalanná vált szüleit,

d) segítséget nyújt a szülőnek gyermeke szükség szerinti ellátásához, gondozásához, neveléséhez,

e) biztosítja a szülő számára a gyermekével való együttes lakhatást és a szükség szerinti ellátást,

f) a szülőknek az ellátás mellett jogi, pszichológiai és mentálhigiénés segítséget nyújt,

g) közreműködik – a gyermekjóléti szolgálattal együttműködve – az átmeneti gondozást szükségessé tevő okok megszüntetésében, a család helyzetének rendezésében, otthontalanságának megszüntetésében.

(4) Krízisközpontként kizárólag a családok átmeneti otthona működhet.

- (5) A krízisközpont befogadja a hozzátartozók közötti erőszak miatt krízishelyzetbe került, a hozzátartozók közötti erőszak miatt alkalmazható távollattartásról szóló törvény szerint bántalmazottnak minősülő személyt és azt a vele egy háztartásban élő személyt, akinek tartására jogszabály, szerződés vagy bírósági határozat alapján köteles (a továbbiakban együtt: bántalmazott család).
- (6) A krízisközpont a bántalmazott család számára
- a) alaptevékenysége keretében legfeljebb nyolc hét időtartamra
 - aa) lakhatást biztosít és szükség esetén biztosítja az étkeztetést, a ruházattal való ellátást, a mentálhigiénés és egészségügyi ellátást,
 - ab) közreműködik – a gyermekjóléti szolgálattal együttműködve – a krízisellátást szükségessé tevő okok megszüntetésében, a család, az egyén helyzetének rendezésében, otthontalanságának megszüntetésében,
 - b) kiegészítő tevékenysége keretében a bántalmazott társadalmi reintegrációja érdekében legfeljebb öt év időtartamra féléltasház-szolgáltatást nyújthat.
- (7) A féléltasház-szolgáltatás keretében a krízisközpontból, titkos menedékházból, illetve a családok átmeneti otthonából kikerült bántalmazott család számára lakhatást és az életvezetéshez szükség szerinti segítséget kell biztosítani.
- (8) A féléltasház-szolgáltatás igénybevételének feltétele, hogy
- a)
 - b) a bántalmazott vállalja a külön jogszabályban meghatározott előtakarékosági programban való részvételt, és
 - c) a bántalmazott vállalja a külön jogszabályban meghatározott társadalmi reintegrációt segítő programban való részvételt.
- (9) Titkos menedékházként kizárólag a családok átmeneti otthona működhet.
- (10) A titkos menedékház befogadja a kapcsolati erőszak miatt krízishelyzetbe került, illetve otthontalanná vált bántalmazottat és gyermekét, valamint az (5) bekezdés szerinti bántalmazott családot.
- (11) A titkos menedékház a (10) bekezdésben foglalt személy számára
- a) legfeljebb hat hónap időtartamra
 - aa) lakhatást biztosít, és szükség esetén biztosítja az étkeztetést, a ruházattal való ellátást, a mentálhigiénés ellátást, valamint segítséget nyújt az egészségügyi ellátáshoz való hozzáféréshez,
 - ab) közreműködik – a gyermekjóléti szolgálattal együttműködve – a titkos menedékház szolgáltatást szükségessé tevő okok megszüntetésében, a család, az egyén helyzetének rendezésében, otthontalanságának megszüntetésében,
 - ac) segítséget nyújt a bántalmazás következtében kialakult pszichés sérülések kezelésében és jogi tanácsadással segíti érdekeinek védelmét,
 - b) legfeljebb öt év időtartamra kiegészítő tevékenysége keretében a bántalmazott társadalmi reintegrációja érdekében féléltasház-szolgáltatást nyújthat.
- (12) A családok átmeneti otthona az otthonhoz kapcsolódó külső férőhelyeken biztosíthatja azoknak a családoknak az ellátását, amelyek önálló lakhatásra támogatással képesek.
- (13) A külső férőhelyen történő ellátás időtartama a 45. § (6) bekezdése és a 47. § (3) bekezdés a) pontja szerinti időtartammal együtt sem haladhatja meg a három évet.
- (14) A külső férőhelyen ellátott családok számára kedvezményes lakhatást, és ha az önálló életvitel fenntartása érdekében szükséges, a 32. § (5) bekezdése szerinti megállapodásban meghatározottak szerint szociális munkát kell biztosítani.
- (15) A külső férőhelyek esetében a költségvetési támogatás a normál férőhelyekhez képest csökkentett mértékben illeti meg a fenntartót. A támogatás mértékét a központi költségvetésről szóló törvény állapítja meg.
- (16) Az egy családok átmeneti otthona keretében működtetett külső férőhelyek férőhelyszáma egybeeszmítva nem haladhatja meg a családok átmeneti otthona férőhelyszámának 50%-át.”

Aranyhíd Gyermek Átmeneti Otthona

Az ellátáshoz való hozzáférés biztosítása az Önkormányzat kötelezően ellátandó feladata a Gyvt. szerint. Szerződéssel, külső szolgáltató útján biztosított a kerületi gyermekek átmeneti otthoni ellátása. Az Aranyhíd Gyermek Átmeneti Otthon kihasználtsága a 2020. évben kissé csökkent. 2020 januárjában 4 kerületi gyermek volt az Otthonban, akik közül egy később visszakerült a családjához, egy pedig gyermekvédelmi szakellátásba került. Összesen 810 napon vettél igénybe XVI. kerületi gyermekek az intézmény szolgáltatásait.

Az Aranyhíd Gyermek Átmeneti Otthonával kötött szerződés lefedi a felmerülő szükségleteket, bár krízisellátásként a kihasználtság előre nem kalkulálható. Az intézmény maximálisan együttműködő

Családok Átmeneti Otthona

A Support Alapítvány és Budapest Főváros XVI. kerület Önkormányzata 2008. január 01. napjától határozatlan idejű ellátási szerződést kötött a családok átmeneti otthona szolgáltatás biztosítására. Az intézmény fenntartója feladatátadás következtében már a Magyar Protestáns Segélyszervezet. Ennek alapján Budapest Főváros XVI. kerület Önkormányzata a Magyar Protestáns Segélyszervezettel 2019. január 1. napján életbe lépett és 2024. december 31. napjáig tartó határozott időszakra szóló ellátási szerződést kötött. 2020-ban egy család került elhelyezésre a Családok Átmeneti Otthonába, lakhatási krízis miatt.

4. FELÜGYELETI SZERVEK ÁLTAL GYÁMHATÓSÁGI, GYERMEKVÉDELMI TERÜLETEN VÉGZETT SZAKMAI ELLENŐRZÉSEK TAPASZTALATAINAK, TOVÁBBÁ A GYERMEKJÓLÉTI ÉS GYERMEKVÉDELMI SZOLGÁLTATÓ TEVÉKENYSÉGET VÉGZŐK MŰKÖDÉSÉT ENGEDÉLYEZŐ HATÓSÁGI ELLENŐRZÉSÉNEK ALKALMÁVAL TETT MEGÁLLAPÍTÁSOK BEMUTATÁSA

Család- és Gyermekjóléti Központ

A fenntartó az Szt. 92/B. § (1) bekezdése alapján a Család- és Gyermekjóléti Szolgálatnál ellenőrzést végzett, és átfogóan értékelte a tevékenységet, melynek tényét a Képviselő-testület hatáskörében eljárva a polgármester a 329/2021. (IV. 21.) számú határozattal rögzítette.

Egyesített Bölcsőde

A 2020. évben a bölcsődék teljes körű belsőellenőrzésen estek át, melynek fő megállapítása, hogy továbbra is nagy hangsúly kell fordítani a kisgyermeknevelők által vezetett dokumentációkra, így azok ellenőrzésére, szabályos vezetésének segítésére is.

Az engedélyező szerv 2020. évre tervezett teljes körű ellenőrzése a Covis-19 járvány miatt elmaradt, bizonytalan időpontra tolódik.

5. JÖVŐRE VONATKOZÓ JAVASLATOK, CÉLOK MEGHATÁROZÁSA A GYVT. ELŐÍRÁSAI ALAPJÁN

5.1. PÉNZBELI ÉS TERMÉSZETBENI ELLÁTÁSOK – SZOCIÁLIS ÉS SZOCIÁLIS INTÉZMÉNYI IRODA

- Folyamatos cél a támogatások szinten tartása, különösen törekedni kell erre a kiskorúak esetében – mint az ellátások szempontjából egyik leginkább kiemelt csoportban.
- Fontos, hogy az egyes szociális ellátások a kerületi sajátosságokra, valódi igényekre reagáljanak, nyújtsanak választ a tipikus problémákra. Ennek érdekében az Iroda munkatársai továbbra is széles látókörrel, átfogóan kell, hogy segítsék a családokat.
- A jövőben is kiemelkedő szerepet kell tulajdonítani a támogatások hatékony, célzott megállapításának, a jogszabályok engedte maximális rugalmassággal.
- Továbbra is törekedni kell a szoros szakmai együttműködés fenntartására az érintett kerületi intézményekkel.

5.2. GYERMEKJÓLÉTI SZOLGÁLTATÁS – CSALÁD- ÉS GYERMEKJÓLÉTI KÖZPONT

Az intézmény céljai:

- Az intézményi fluktuáció csökkentése, a munkafeltételek további javítása.
- Az országosan bevezetni kívánt, Gyermekünk védelmében elnevezésű informatikai Rendszerre való átállás, az ehhez szükséges informatikai háttér megteremtése.
- Az óvodai/iskolai szociális segítők létszámának emelése további 2 fővel.
- Új intézményi jogi tanácsadási keret bevezetése, mely a szakemberek munkáját támogatja, a komplex ügyek megoldásában jogi segítséget nyújt.
- A munkakörhöz kötött, kötelező képzések teljesítése a megadott határidőig; az elmaradt képzések pótlása.
- A stabilitást (kapacitás, szakemberek állandósága) kialakítása a Családterápiás és mediáció szolgáltatásban.
- Heti 3 órában pszichiátriai konzultáció biztosítása a klienseknek a Napraforgó Központban.
- A Kábítószerügyi Egyeztető Fórummal való együttműködés megújítása (részvétel a kerület Drogellenes Stratégiáját előkészítő tanulmányban).
- A prevenciók tevékenységek fenntartása, működtetése, új formák megtalálása (Szünidei Napraforgós Napok, Vöröskereszt által szervezett tábor támogatása, a 2020-as évben kitalált és nagy sikerrel megvalósított, a munkatársak gyermekeinek tartott nyári tábor folytatása, hagyománnyá érlelése; a még mindig új tábornak számító kamasztábor folytatása, „Gondolkodó” nyári társasjáték tábor első alkalommal történő megvalósítása).
- A jelzőrendszeri intézmények közül is a napi munka során különösen szoros munkakapcsolatot jelentő intézmények újonnan kinevezett vezetőinek, új munkatársainak megismerése, a velük való együttműködés kialakítása (Aranyhíd Gyermek Átmeneti Otthona, Területi Szociális Szolgálat, BFKH XVI. kerületi Hivatalának Gyámügyi Osztálya).

5.3. GYERMEKEK NAPKÖZBENI ELLÁTÁSA – BÖLCSŐDE

Az intézmény céljai:

- Az Egyesített Bölcsőde mindenkor szakmai célja, hogy az otthon melegéhez, nyugalomához hasonló légkörben tölthessék a kicsik napjaikat.
- Mindehhez elengedhetetlen a személyi és tárgyi feltételrendszer minőségi biztosítása:
 - állandó, szakképzett és elkötelezett alkalmazottak,
 - esztétikus környezet, elegendő hely, játék, biztonság, kifogástalan élelmezés.
- Továbbra is kiemelt szakmai szempont, hogy a szolgáltatások gyakorisága és minősége nem vezethet az alapellátás színvonalának legkisebb csökkenéséhez sem.
- A továbbképzés folyamatosságára a szakmai munka emelése érdekében szükség van.
- Nagy hangsúlyt kell fordítani az adminisztrációra, a munkarendek - napirendek összehangolására, egységesítésére.
- 2021 őszétől új adminisztráció kerül bevezetésre, ennek elsajátításában való segítség.
- A szolgáltatások szélesebb körben történő megismertetése.
- Közös családi programok szervezése, ami erősíti a család és a bölcsőde kapcsolatát (Farsang, tavaszi alkotó délután, Anyák napja, Gyereknapi, Bölcsőde-búcsúztató, Mikulás-várás, Alkotó délutánok, Karácsony).
- Honlap folyamatos frissítése, naprakész, hiteles információk szolgáltatása.
- A kerület bölcsődéi a Napsugár Bölcsőde kivételével régi épületek, az állag megóvás mellett a Bóbita Bölcsődében nagyobb ráfordításra lenne szükség az épület belső felújítására. Ezen kívül a Borostyán Bölcsőde kerítés felújítása, az épület belső meleg burkolatainak cseréje esedékes; a Szivárvány Bölcsőde külső homlokzat festése, valamint a tetőszerkezet felújítása vár megvalósításra; a Centi Bölcsődében a kazánház korszerűsítése, a csoportszobákban a radiátorok és a linóleumok cseréje, és a gazdasági bejárat térkövel való borítása időszerű lenne.
- Taktilis, szomatikus érzékelést fejlesztő játékeszköz – avagy mezítlábas ösvény kialakítását szeretnék megvalósítani a Centi Bölcsődében, mely a 0-3 éves bölcsődés korosztályra jellemző, érzékelés útján történő megismerés miatt nagyon eredményes eszköz. Segítségével a bölcsődei élet során több fejlesztési cél is megvalósulhat, több tanulási folyamat kaphat támogatást.

5.4. A GYERMEKVÉDELMI MUNKA VONATKOZÁSÁBAN ÁLTALÁBAN, AZ ELLÁTÓRENDSZERT ÉRINTŐ VÁLTOZÁSOK, TERVEK

- Az Önkormányzat számára az iskolákkal és a Tankerületi Központtal való jó kapcsolat továbbra is fontos, hisz az oktatás színvonala, milyensége a kerület gyermekeinek, felnövekvő nemzedékének életére van hatással. Az önkormányzat a jó kapcsolat fenntartásáért megteszi, ami rajta múlik. A változástól függetlenül folyamatos az „Egy iskola, egy óvoda” program az intézmény-felújítások kapcsán, illetve e mellett külön újulnak meg az udvarok. A fejlesztések a Tankerületi Központtal együttműködve valósulnak meg. 2020-ban egy nagy volumenű projekt keretében állami finanszírozásból indult el a Szent-Györgyi Albert Általános Iskola felújítása és bővítése.
- Egy csoporttal bővültek az óvodai férőhelyek a Szentmihályi Játszókert Óvodában. A Napsugár Bölcsőde bővítésének eredményeképp 56 fővel emelkedett a férőhelyszám. A bővítés tovább enyhíti a férőhelyhiányt, de továbbra is állandó feladat a várható igények folyamatos felmérése, figyelemmel kísérése, valamint olyan bővítési lehetőségek megtalálása, melyek rugalmasan alkalmazkodnak az egyes korosztályok

változó létszámához. Ezen a területen fontos szerep jut az Európai uniós és egyéb pályázati lehetőségeknek.

- Megkezdte működését az új házi gyermekorvosi körzet, mely által csökkent az egy orvosra jutó gyermekek száma.
- Nőtt a területi védőnői körzetek száma, melyet a gyermekszám (valós ellátott gyermekszám) növekedése indokolt.
- Alternatív napközbeni ellátás keretében megkezdődött a bölcsődében a délutáni gyermekfelügyelet, mely elsősorban egyedülálló szülőknek nyújt segítséget elfoglaltságuk idejére.

Az ellátásokra, szolgáltatásokra vonatkozó általános célkitűzések:

- Az ellátások színvonalának megtartása, emelése, pénzübeli és természetbeni ellátások esetében az ellátás reálértékének megtartása, vagy legalábbis kismértékű csökkenése.
- Az ellátások eljuttatása a legrászorultabbakhoz.
- Tovább folytatódik az óvodabővítés, és lehetőség esetén a bölcsődebővítés.

6. A BŰNMEGELŐZÉSI PROGRAM FŐBB PONTJAINAK BEMUTATÁSA

6. 1. KERÜLETI BŰNMEGELŐZÉSI PROGRAM

A BRFK XVI. Kerületi Rendőrkapitányság 2020. évben az alábbi bűnmegelőzési intézkedéseket hajtotta végre a gyermek és fiatalkorúak részére:

- Az ORFK által indított iskolai bűnmegelőzési tanácsadói program keretében bűnmegelőzési előadásokat tartottak, a BGSZC Csonka János Technikum és Szakiskolában, a Corvin Mátyás Gimnáziumban, és a Centenáriumi Általános Iskolában, továbbá felkérésre a kerület oktatási intézményiben.

Az előadások témakörei:

- ifjúkori bűnözés, áldoztává és elkövetővé válás megelőzése
- internet veszélyei
- szórakozás veszélyei
- szenvedélyek, függőségek
- közlekedéssel kapcsolatos szabálysértések és bűncselekmények
- védelem, önvédelem
- másság

Az Iskola rendőre program keretében a KMB alosztály munkatársai a kerületi Általános Iskolákban az osztályfőnökök felkérésére bűnmegelőzési előadásokat tartottak, osztályfőnöki órák keretében.

Az előadások témakörei:

- a fiatalokat veszélyeztető bűncselekmények, áldoztává és elkövetővé válás megelőzése
- internet veszélyei
- szenvedélyek
- közlekedési és baleset-megelőzési ismeretek

A nyári időszakban a János utcai önkormányzati nyári táborban előadások tartása a fenti témakörökben.

A 2020. évben a kialakult járványhelyzet következményeként az előadások korlátozottan kerültek megtartásra.

Az iskolai bűnmegelőzési tanácsadói program 2013 szeptemberében indult országosan. Az elmúlt közel 8 évben, a programmal kapcsolatban résztvevő iskolák visszajelzései pozitívak voltak. Az iskolák szívesen veszik a bűnmegelőzési előadásokat osztályfőnöki órákon, továbbá az osztályfőnökök visszajelzése alapján sokkal hitelesebb a diákok részére, ha az előadásokat hivatásos rendőr tartja részükre.

Az iskola rendőre program keretében szintén folyamatos az együttműködés a kerületi Általános Iskolák és kerületi Rendőrkapitányság között, melynek keretében bűnmegelőzési előadások kerülnek megtartásra.

A rendőrkapitányság oldaláról a program előnye, jellemzője, illetve a tipikus tevékenységeik:

- Rendszeres jelenlét ezen iskolákban, személyes tanácsadás, konzultáció;
- Kijelölt iskolákban előre megbeszélte időpont alapján fogadóóra megtartása, illetve szülői és tantestületi valamint nevelési értekezleteken való részvétel;
- Kiterjedt drog-prevenációs tevékenység folytatása a kerület oktatási intézményeiben tanuló diákok szüleinek; BRFK drogprenvenációs programja, „Szer ami megváltoztat” címmel.
- Felkérésre részvétel az iskolák egészségnapján, egyéb iskolai rendezvényeken, mely rendezvényeken cél a bűnmegelőzés valamint a rendőrség népszerűsítése;
- Felkérésre iskolához kapcsolódó bűnmegelőzési előadássorozat (diákoknak, szülőknek, pedagógusoknak)
- Áldozatvédelmi tevékenység – áldozatsegítő, áldozatvédelmi előadások megtartása;
- A Nemzeti Bűnmegelőzési Stratégiában meghatározott prioritások mentén képzéseken történő részvétel;
- A civil szervezetekkel és társadalmi szervezettel kapcsolattartás;
- Kerületi gyermekvédelmi intézményekkel kapcsolattartás;
- Kapcsolattartás a Budapest Főváros XVI. kerületi Önkormányzat keretein belül működő Kábítószerügyi Egyeztető Fórummal, továbbá részvétel a munkájában.

A körzeti megbízottak 2015 decemberétől a 18 év alatti sértettek meghallgatásával, szükség esetén a lakókörnyezetében történő adatgyűjtéssel, és a rendelkezésre álló egyéb adatok feldolgozásával 48 órán belül jelentésben rögzített kríziselemzést készít. Amelyben megpróbálják feltárni milyen okok és körülmények vezettek ahhoz, hogy a sértett bűncselekmény áldozatává vált, és ezek az okok a későbbiekben ne ismétlődhessenek meg

Bűnelkövetés okainak alakulása áldozati és elkövetői oldalról:

A kiskorúak sérelmére elsősorban személyes értékeik megszerzésére irányuló bűncselekmények történtek. Mivel egyre több iskoláskorú gyermek rendelkezik nagyobb értékű mobiltelefonnal, illetve kisméretű szórakoztató elektronikai cikkel, egyre gyakoribbak az ezzel kapcsolatos bűncselekmények is. Még nagyobb számban fordulnak elő a lopások, melynek során az iskolatáskában, vagy öltözőben őrizetlenül hagyott nagyobb értékeket tulajdonítja el az elkövető.

A 2020 évben 16 esetben vált áldozattá fiatalkorú és gyermekkorú személy. Sérelmükre: zaklatás, testi sértés, kiskorú veszélyeztetése, garázdaság, lopás, csalás bűncselekmények miatt indított eljárást a BRFK XVI. kerületi Rendőrkapitányság.

Elkövetői oldalról a 2020. évben 14 fiatalos ellen indult eljárás, melynek az okai járművezetés ittas állapotban, garázdaság, csalás, visszaélés kábítószerrel, lopás, és rongálás bűncselekmények.

6.2. KÁBÍTÓSZERÜGYI EGYEZTETŐ FÓRUM

XVI. KERÜLETI KÁBÍTÓSZERÜGYI EGYEZTETŐ FÓRUM

A XVI. kerületi Kábítószerügyi Egyeztető Fórum (a továbbiakban: KEF) 2003-ban alakult meg, azóta folyamatosan működik a kerületben. Jelenleg 17 tagja van, akik 6 intézményt képviselnek. A tagszervezetek: Budapest Főváros XVI. kerületi Önkormányzat, Napraforgó Család- és Gyermekegészségügyi Központ, Erzsébetligeti Színház, BRFK XVI. kerület Rendőrkapitányság, XVI. Kerület Kertvárosi Egészségügyi Szolgálat, Arany János Általános Iskola. Továbbá Kály-Kullai Károly a Sziget Droginformációs Alapítványtól szakértőként segíti munkánkat.

A Kábítószerügyi Egyeztető Fórumnak koordináló szerepe van. Összehangolja a helyi intézkedéseket és kezdeményezéseket, valamint fórumot teremt az országos célokkal párhuzamosan a helyi közösség területén működő intézmények számára. A KEF az a fontos láncszem, amely biztosítja a stratégiában megfogalmazottak megvalósulását.

2013-ban megszületett a Nemzeti Drogellenes Stratégia 2013-2020, amellyel összhangban kerületi szülők, pedagógusok és diákok körében végzett reprezentatív felmérés alapján készült el „Budapest Főváros XVI. kerületének Drogellenes Stratégiája” című dokumentum, melyet Budapest Főváros XVI. kerületi Önkormányzat Képviselő-testülete a 198/2014. (VI.18.) számú Kt. határozattal jóváhagyott. Ez a stratégia a 2014-2020 évek közötti időszakra vonatkozott. A kerületi Drogellenes Stratégiáról készült beszámolót a Képviselő-testület a 307/2019. (XI. 20.) Kt. határozatával elfogadta, egyben felkérte a Polgármestert a 2020-2025 évekre vonatkozó helyi drogellenes stratégiájának elkészítésére.

A Nemzeti Stratégiának 3 alappillére volt:

1. Egészségfejlesztés és kábítószer-megelőzés,
2. Kezelés, ellátás, felépülés
3. Kínálatcsökkentés

A fentiek közül a kerületben a megelőzésre és egészségfejlesztés területeire helyeztük és helyezzük a hangsúlyt, hiszen ezen tevékenységek nem csak a fiatalok kábítószer fogyasztása tekintetében jelentenek preventív tényezőt, hanem más egészséget veszélyeztető magatartásformák kockázatát is csökkentik. Fontos szempont továbbá a megelőzés fókuszú munka mellett, hogy annak eredményessége esetén a további 2 pillér esetében önmagában jelentős javulás érhető el, hiszen kereslet nélkül nincs kínálat, szermentes élet esetén pedig nincs szüksége kezelésre-felépülésre sem.

Bármilyen drogellenes stratégia eredményességének legfontosabb letéteményese a helyi közösség. A helyi települési szinten történő összefogások, és összehangolt cselekvések döntő módon tudják befolyásolni a probléma kezelését. Szükséges minden olyan tett és összefogás erősítése, amely az emberi közösség legalapvetőbb formáival – család, szomszédság, lakóhelyi közösség stb. – van kapcsolatban. A helyi közösségek kiemelkedő szerepet játszanak a drogproblémák kezelésében, hiszen a kábítószer-fogyasztás jelensége alapvetően az egyének, a családok és a helyi közösségek problémája.

A XVI. kerületi KEF 2020. évi tevékenysége:

Az év elején elkészült a KEF 2020. évre vonatkozó munkaterve. Ez a Nemzeti Népegészségügyi Központ (a továbbiakban: NNK) 2020. január 31-én érkezett 6082-1/2020 DPO számú megkeresésére megküldésre került az NNK Drogmegelőzési Programok Osztályának. A **KEF tervezett tevékenysége:**

26. táblázat: A KEF tervezett tevékenysége, 2020.

2020. február	KEF ülés, kiemelt téma a BRFK szülőknek-pedagógusoknak szóló prevenciós prezentáció megtekintése, a KEF-el történő együttműködés átbeszélése a rendőrségi összekötővel
2020. március-október	2020-2025. évi kerületi drogstratégia megalkotása a KT határozatnak megfelelően
2020. április	Egészségnapon részvétel
2020. április	Föld napján részvétel
2020. május	KEF ülés, kiemelt téma az SZMSZ módosítás és ehhez kapcsolódóan a tankerület és az ifjúsági tanácsnok bevonásának átgondolása a KEF munkájába, valamint együttműködés a Budapesti KEF-el a 14 év feletti, nem kerületi iskolába járók érdekében.
2020. szeptember - december	Minősített iskolai programok behozása a kerületi iskolákba pl.: https://www.nnk.gov.hu/index.php/iskolai-egeszsegfejlesztési-program-iep/ajanlott-programok
2020. október	2020-2025 évekre vonatkozó XVI. Kerületi Drogellenes Stratégia KT elfogadása KEF ülés, kiemelt téma eszközbeszerzés a KEF költségvetéséből prevenciós céllal
2020. folyamatos	kiírás esetén KAB-KEF működési pályázás; helyi KEF-es honlapok aktualizálása

Forrás: Polgármesteri Hivatal Szociális és Szociális Intézményi Iroda

Azonban 2020-ban a különböző rendezvényeken (Egészségnap, Föld napja) történő részvétel, a köznevelési intézményekhez és az ottani gyerekekhez kapcsolódó programok szervezése, a személyes jelenléte igénylő ülések stb. a közismert járványügyi helyzet és intézkedések miatt elmaradtak. A tagszervezetek humán erőforrásait is jelentős mértékben lefoglalta a veszélyhelyzet kapcsán jelentkező új kihívásokhoz való alkalmazkodás, adott esetben részvétel a járvány elleni védekezési tevékenységekben.

Februárban még felkutatásra és áttekintésre kerültek azon lehetőségek, amelyek a 2025. évig tartó időszakra szólóan a helyi drogellenes stratégia elkészítését lehetővé teszik. Figyelemmel a komplex tevékenységére és gyakorlati tapasztalatára, a kutatásra és az azon alapuló helyzetértékelésre, valamint a célok meghatározására, tehát az új „Budapest Főváros XVI. Kerületének Drogellenes Stratégiája” dokumentum elkészítésére a Köztes Átmenetek Nonprofit Kft-vel (www.koztesatmenetek.hu) kötött szerződést az Önkormányzat.

A megkötött szerződés szerint a stratégiát a szerhasználat szempontjából veszélyeztetett korosztály körében végzett reprezentatív kutatás alapozta volna meg, melynek elvégzését azonban a koronavírus járvány, illetve a később bevezetett járványügyi készültség nem tett lehetővé tekintettel arra, hogy kérdésessé vált a felvétel módja.

Ahogy a Stratégia elkészítésével megbízottak fogalmaztak:

„Ha az osztályfőnök osztja ki a kérdőíveket, akkor az őszinteségi faktor jelentősen csökken. Ha online töltik ki a gyerekek, akkor nem validálható a kitöltő személye, valamint az egyéni élethelyzetek miatt szintén romlik az őszinteség, hiszen lehetnek olyan szülők, akik elvárják, hogy a gyerekek mutassa meg nekik a kérdőívet. Félő tehát, hogy ha nem független, a gyerekek számára ismeretlen személyek jelen a kitöltésnél akkor torz, nem valóságos adatokat fogunk kapni.

A felvétel módján kívül a kérdésekkel is bajban vagyunk. A gyerekek március óta egy teljesen más világban élnek így a kérdések zömére (az elmúlt 30 nap szerhasználatát vizsgálókra) csak a jelen helyzetre érvényes válaszok születnének, amik a vírushelyzet elmúltával már nem lennének relevánsak. Csökken a kortárs csoporttal való érintkezések száma, 23 óra után zárva tartanak a szórakozóhelyek, megnőtt a szülői felügyelet, átalakultak a szabadidő eltöltés formái - ezek komoly hatással vannak a szerhasználati szokásokra.”

Mivel a járványügyi helyzet a stratégia elkészítése szempontjából nem javult érdemileg, ezért az év folyamán a szerződés felbontásra került. Majd egyeztetve a Köztes Átmenetekkel sikerült megállapodni a stratégia elkészültének új alapokra történő helyezéséről. E megállapodás szerint 2021. április 30. napjáig a 2020-2025. évekre vonatkozó Budapest Főváros XVI. kerületének Drogellenes Stratégiájának elkészítése érdekében a járványügyi szabályok között is kivitelezhető előkészítő tanulmány készül. Ezt egészíti majd ki később egy személyes jelenlétre építő kerületi iskolavizsgálat, illetve további szakértői vizsgálatok.

Az elkészítendő tanulmány 3 fő témaköre az epidemiológiai adatok vizsgálata, szakértői interjúk, valamint a helyi szakmai együttműködések terén lévő jó gyakorlatok vizsgálata. Ezek keretében:

- A szerhasználat elterjedtségének vizsgálata a 2019-es ESPAD kutatás országos és fővárosi adatainak elemzésével, és annak adatbázisának felhasználásával.
- Az ESPAD körében végzett kutatás elemzésével párhuzamosan a szerhasználat terén a XVI. kerületben mutatkozó aktuális problémák, kockázatok azonosításának elvégzése. Ennek során szakértői interjúk készítése a KEF tagjaival, illetve a kerületben dolgozó további szakértőkkel (elsősorban online és telefonos eszközökkel).
- Az interjúk eredményeinek feldolgozásával, valamint a kerület stratégiai dokumentumainak, intézményrendszerének áttekintésével egy aktuális helyzetfelmérés készül, egy kerületi problématerképpel, amelyet kiegészít a budapesti Kábítószerügyi Egyeztető Fórumok működésével kapcsolatos jó gyakorlatok összegyűjtése.

7. A TELEPÜLÉSI ÖNKORMÁNYZAT ÉS A CIVIL SZERVEZETEK KÖZÖTTI EGYÜTTMŰKÖDÉS KERETEI

A kerületben civil szervezetek bevonása az alapellátás keretében történik.

A Napraforgó Család- és Gyermejkölési Központ több civil és egyházi szervezettel működik együtt, melyek az alábbiak:

- A **Vöröskereszt** kerületi szervezete 8 alkalommal összesen 120 élelmiszer csomagot ajánlott fel, amely a szűkös anyagi helyzetben lévőknek jelentett aktuálisan komoly segítséget. Az ügyfelek a Központ és a Szolgálat ügyfélköréből kerültek ki. A Vöröskereszt továbbá többször juttatott adományokat az ügyfeleknek, aminek szétosztásáról az intézmény gondoskodott, együttműködés keretében. (Az ünnepekkor csokoládét, a téli időszakban konzerveket, további kiegészítő élelmiszercsomagokat).
- A **Gyermekekért Alapítvány (GYEA)** a Szolgálat által ajánlott 13, a kerületben élő, rászoruló családot segít havi rendszerességgel. A járványhelyzetben ez 10 000 forint értékű TESCO utalvány formájában valósul meg (családonként és havonként), továbbá egy család gondozottjaink közül, havonta 25 000 forintot költhet el élelmiszere egy éven keresztül.
- A Vakok és Gyengénlátók Közép-Magyarországi Regionális Egyesületének közösségi civil szervezőjének megkeresése nyomán az intézmény 2020-ban is helyet biztosított a „**Lámpás Klub**” - a XVI. kerületben élő érintetteknek szervezett – foglalkozásának, mely a járványhelyzet miatt 2020-ban sajnálatosan csak egyszer került megrendezésre.

A gyámhatóságokról, valamint a gyermekvédelmi és gyámügyi eljárásról szóló 149/1997. (IX. 10.) Korm. rendelet 10. sz. melléklete

Tartalmi követelmények a települési önkormányzat és a megyei kirendeltség számára, a Gyvt. 96. §-ának (6) bekezdésében előírt átfogó értékelés elkészítéséhez

I. A települési önkormányzat által készítendő átfogó értékelés tartalmi követelményei:

1. A település demográfiai mutatói, különös tekintettel a 0–18 éves korosztály adataira.

2. Az önkormányzat által nyújtott pénzbeli, természetbeni ellátások biztosítása:

– a rendszeres gyermekvédelmi kedvezményben részesülők száma, kérelmezőkre vonatkozó általánosítható adatok, elutasítások száma, főbb okai, önkormányzatot terhelő kiadás nagysága,
– egyéb, a Gyvt.-ben nem szabályozott pénzbeli vagy természetbeni juttatásokra vonatkozó adatok,
– gyermekétkeztetés megoldásának módjai, kedvezményben részesülőkre vonatkozó statisztikai adatok.

3. Az önkormányzat által biztosított személyes gondoskodást nyújtó ellátások bemutatása:

– gyermekjóléti szolgáltatás biztosításának módja, működésének tapasztalata (alapellátásban részesülők száma, gyermekek veszélyeztetettségének okai, válsághelyzetben levő várandós anyák gondozása, családjából kiemelt gyermek szüleinek gondozása, jelzőrendszer tagjaival való együttműködés tapasztalatai),

– gyermekek napközbeni ellátásának, gyermekek átmeneti gondozásának biztosítása, ezen ellátások igénybevétele, s az ezzel összefüggő tapasztalatok.

4–5.

6. A felügyeleti szervek által gyámhatósági, gyermekvédelmi területen végzett szakmai ellenőrzések tapasztalatainak, továbbá a gyermekjóléti és gyermekvédelmi szolgáltató tevékenységet végzők ellenőrzésének alkalmával tett megállapítások bemutatása.

7. Jövőre vonatkozó javaslatok, célok meghatározása a Gyvt. előírásai alapján (milyen ellátásokra és intézményekre lenne szükség a problémák hatékonyabb kezelése érdekében, gyermekvédelmi prevenciós elképzelések).

8. A bűnmegelőzési program főbb pontjainak bemutatása (amennyiben a településen készült ilyen program), valamint a gyermekkorú és a fiatalkorú bűnelkövetők számának az általuk elkövetett bűncselekmények számának, a bűnelkövetés okainak bemutatása.

9. A települési önkormányzat és a civil szervezetek közötti együttműködés keretében milyen feladatok, szolgáltatások ellátásában vesznek részt civil szervezetek (alapellátás, szakellátás, szabadidős programok, drogprevenció stb.).

II. A megyei kirendeltség által készítendő átfogó értékelés tartalmi követelményei. A megyei kirendeltség által fenntartott, szakellátást (esetleg alapellátást) nyújtó intézményhálózat bemutatása, különös tekintettel a Gyvt.-ben előírtak teljesítésére.

2. Ellátásban részesülők száma, korcsoportok szerinti megoszlása, tendenciák.

3. Változások az ellátás feltételeiben (személyi, tárgyi, elhelyezési feltételek).

4. A felügyeleti szervek által végzett gyermekvédelmi szakmai ellenőrzések tapasztalatainak bemutatása.

5. Jövőre vonatkozó célok, javaslatok, elképzelések (milyen típusú intézmények kialakítására, átalakítására, fejlesztésére lenne szükség a gyermekek szükségletei alapján, milyen területeken tervezik bevonni a civil szervezeteket a szakellátás feladatainak ellátásába).