



NAPRAFORGÓ
Család- és Gyermekjóléti Központ

Intézményi éves beszámoló a 2025-es évről

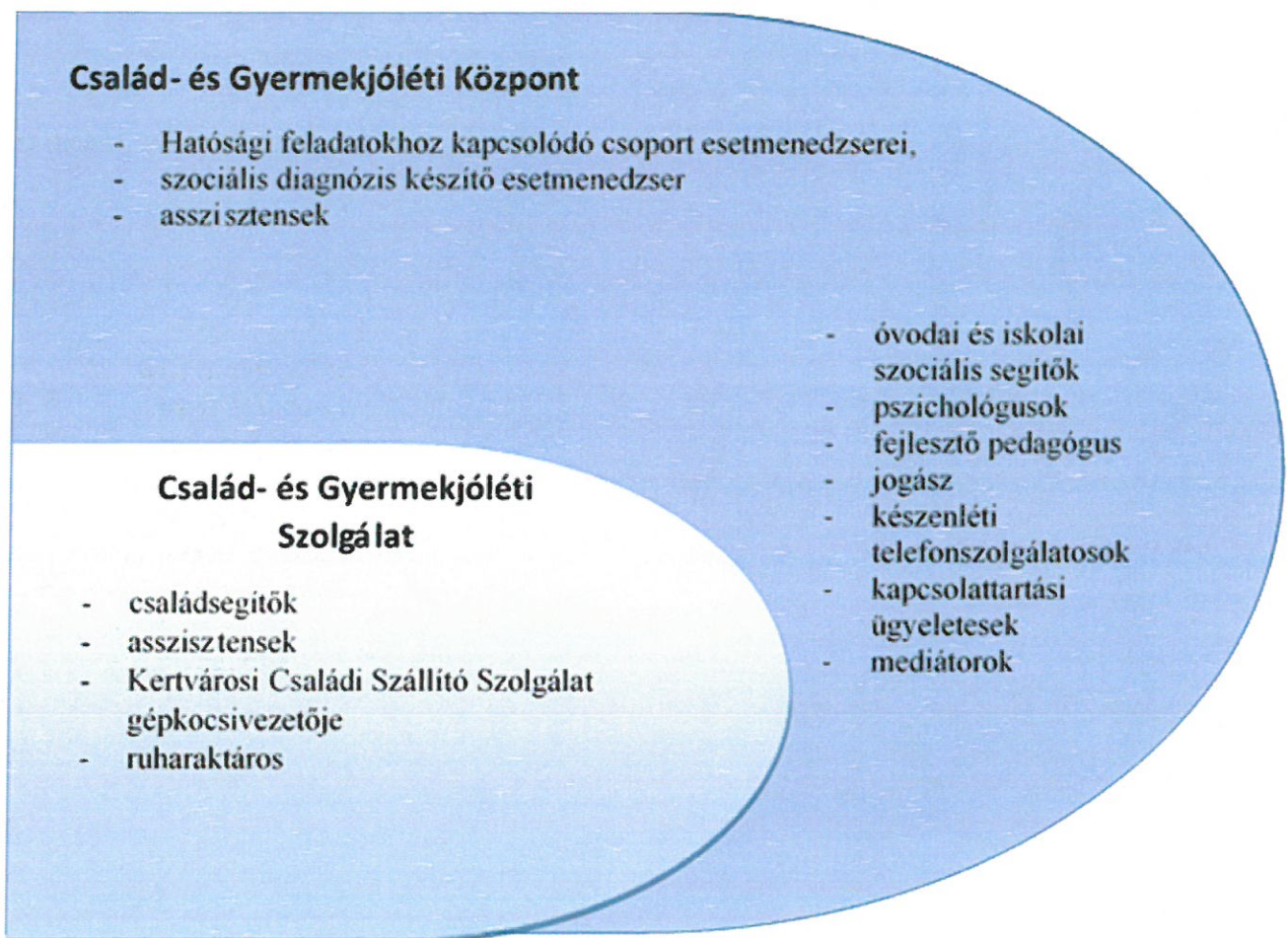
Tartalom

AZ INTÉZMÉNY SZERVEZETI EGYSÉGEI.....	2
I. CSALÁD- ÉS GYERMEKJÓLÉTI KÖZPONT	3
1. A Család- és Gyermekjóléti Központ feladatai	3
1.1 Hatósági intézkedésekhez kapcsolódó tevékenységek	3
<i>A szakmai munka minősége és tartalma:</i>	6
1.2 Speciális szolgáltatások	6
<i>Kihívások és fejlesztési irányok:</i>	6
1.2.1 Óvodai és iskolai szociális segítő munka	6
1.2.2 Pszichológiai tanácsadás.....	11
1.2.3 Család/párkonzultáció, családterápia.....	12
1.2.4 Jogi tanácsadás.....	13
1.2.5 Fejlesztőpedagógus.....	13
1.2.7 Kapcsolattartási ügyelet.....	13
1.2.8 Készenléti szolgálat	14
1.2.9 Egyéb speciális szolgáltatások.....	14
1.3. Szakmai támogatás nyújtása a Család- és Gyermekjóléti Szolgálatnak és a jelzőrendszer munkájának koordinálása	15
1.4 Együttműködés a hivatali szervekkel és a gyermekvédelemben résztvevő más intézményekkel, civil szervezetekkel.....	15
II. CSALÁD- ÉS GYERMEKJÓLÉTI SZOLGÁLAT	17
1. A szolgálatnál megjelölt személyek, családok jellemzői.....	17
1.1.Szakmai tevékenységek adatai.....	21
1.2.Adományközvetítés	21
2.5. Hajléktalanok ellátása.....	23
2.6. Távoltartás készenléti szolgálat működtetése	23
2.7. Kertvárosi Családi Szállító Szolgálat	23
2.8. Megelőző tevékenység, prevenciós szolgáltatások.....	23
2.9. Átmeneti gondozás	24
Családok Átmeneti Otthona.....	24
„Aranyhíd” Gyermek Átmeneti Otthona	25
Idősek Átmeneti Otthona	25
2.10. Észlelő- és jelzőrendszer működtetése	25
A jelzőrendszer tagjainak találkozási pontjai	26
III. Az intézmény működésének személyi és tárgyi feltételei	28

IV.	Képzések, Szupervízió.....	31
V.	Jövőbeni célok, tervek	32
	Függelék	33
	I. Éves szakmai tanácskozás	33
	1. Saját területén milyen típusú szociális/gyermekvédelmi problémával találkozott az elmúlt évben?	33
	2. Milyen javaslatai vannak a felforrult problémák megoldására?	34
	3. A jelzőrendszer tagjaival, intézményeivel milyen volt az együttműködés?	35
	4. Milyen szolgáltatás hiányát érzek a saját területén?	35
	5. Milyen problémákat tapasztal szakterületén a válassal kapcsolatban?	35

AZ INTÉZMÉNY SZERVEZETI EGYSÉGEI

A Napraforgó Család- és Gyermekjóléti Központon (a továbbiakban: intézmény) belül működő két szakmai egység (a Család- és Gyermekjóléti Központ – a továbbiakban: Központ - és a Család- és Gyermekjóléti Szolgálat a továbbiakban: Szolgálat) munkatársai a jogszabályoknak megfelelő munkamegosztásban végzik feladataikat. A Szolgálaton belül a szociális és gyermekvédelmi segítségnyújtás feladatai nem különülnek el, a munkacsoport tagjai mindkét területen végzik munkájukat.



1. ábra: A Napraforgó Család- és Gyermekjóléti Központ szakmai működési modellje

I. CSALÁD- ÉS GYERMEKJÓLÉTI KÖZPONT

1. A Család- és Gyermekjóléti Központ feladatai

- A gyermek veszélyeztettségének megszüntetése, a gyermek védelme érdekében a gyermekvédelmi gondoskodás keretébe tartozó **hatósági intézkedésekhez kapcsolódó tevékenységek**;
- **speciális szolgáltatások** biztosítása;
- **szakmai támogatás nyújtása** a Család- és Gyermekjóléti Szolgálatnak és a gyermek veszélyeztettségének megelőzése érdekében a területén működő **jelzőrendszer** munkájának **koordinálása**;

Társadalmi kontextus és mentális egészség:

Sajnos minden évben bekerül a beszámolónkba az a tény, hogy a lakosság mentális állapota romló tendenciát mutat, a 2025-ös évben ennek az üteme volt meglepő: nap mint nap szembesülünk a családok és gyermekek túlterheltségével, a közösségi tartóoszlopok gyengülésével, valamint azzal, hogy a társadalom legsebezhetőbb tagjai egyre kevesebb belső erőforrással rendelkeznek a nehézségekkel való megküzdéshez.

Jogszabályi változások és szigorodó felelősségi körök:

2024-ben a gyermekvédelmi szabályozás jelentős átalakuláson ment keresztül, amely még mindig jelentős hatással vagy a munkánkra. A legfontosabb változás – amely intézményünket és a kerületi jelzőrendszert is alapjaiban érinti – a jelzési kötelezettség szigorítása: kiemelt veszélyeztettség esetén a jelzéseket mérlegelés és halogatás nélkül továbbítani kell a rendőrség és a gyámhivatal felé.

A folyamat mérföldkövei:

2024. március 15: Hatályba lépett a Belügyminisztérium által módosított két szakmai protokoll (a jelzőrendszer működéséről és folyamatairól szóló módszertani útmutatók 3. átdolgozott kiadása). Ezek egyaránt iránymutatást adnak a jelzést küldő partnereknek és a fogadó gyermekjóléti szolgáltatóknak.

2024. június 18: Megjelent a 2024. évi XXX. törvény, amely a Büntető Törvénykönyvbe is beemelte a gyermekvédelmi jelzéssel kapcsolatos kötelezettség megszegését (209/A. §). Ez alapján a kiemelt veszélyeztetésre utaló jelzés eimulasztása vétségnek minősül, és akár két év szabadságvesztéssel is büntethető.

1.1 Hatósági intézkedésekhez kapcsolódó tevékenységek

Intézményünkben a hatósági ügyek vitelét egy négyfős esetmenedzseri team végzi. A huzamosabb ideje együttműködő, összeszokott csapat kulcsfontosságú a családokkal végzett bizalmi munka során. 2025 novemberében egy kolléga távozott az esetmenedzseri teamből, az ő helyére sikerült esetmenedzseri munkában tapasztalt kollégát felvenni. A szakmai felügyeletet

és koordinációt Deleáné Varga Anita szakmai vezető látja el, aki vezetői feladatai mellett maga is visz eseteket.

A 2025-es év számai a gyámhatósági eljárásokban:

144 érintett kiskorú, ebből 119 védelembe vételi, 20 szakellátási, 5 pedig egyéb ügýtípus volt.

A szakellátásban élő gyermekeknél továbbra is komoly nehézséget jelent a szülők „vándorló” életmódja, ami sokszor ellehetetleníti a hazagondozást. Az Intézményünkhöz érkezett jelzést követően sokszor komoly kutató munka szükséges ahhoz, hogy felderítsük, valójában melyik lakcímen is él a szülő.

49 tárgyaláson vettek részt kollégáink, emellett 389 családlátogatást végeztek.

A szakmai párbeszédet 66 esetkonzultáció és 18 esetmegbeszélés/konferencia segítette. Bár az időpontok összehangolása nehézkes, ezek az alkalmak bizonyultak a leghatékonyabbnak az összetett ügyek megoldásában

Innováció: Szociális diagnózis és tehermentesítés:

Intézményünk egyik kiemelt erőssége továbbra is a Baranyai Szilvia családkonzulens által végzett szociális diagnózis. Ez az átfogó vizsgálat segít pontosan meghatározni, milyen szolgáltatásokra van szüksége a családnak.

A módszer nálunk szűrőfunkciót is betölt: mivel a pszichológiai ellátásra várólista van, a diagnózis segít eldönteni, kinek van valóban terápiás segítségre szüksége, és ki az, akinek a mentálhigiénés tanácsadás vagy szülőkonzultáció is megoldást nyújt. Ezzel a tavalyi évben jelentősen sikerült tehermentesítenünk a pszichológiai szolgáltatásunkat.

Statisztika: 51 szociális diagnózis készült, 8 család/pár és 32 kliens pedig mentálhigiénés vagy családkonzultációs segítséget kapott.

Adminisztrációs terhek és rendszerszintű kihívások:

A szakmai munka egyik legnagyobb nehézsége továbbra is az adminisztráció drasztikus növekedése. Az országos GYVR rendszer használatában egyre gyakorlottabbak a kollégák, de a korábbi ügyfél- és tevékenységnyilvántartó program megszűnése miatt jelenleg egy új program bevezetése és betanulása van folyamatban. Becsléseink szerint a munkaidőnek ma már csupán maximum egyharmada jut közvetlen klienskapcsolatra, a többit felemészti a dokumentáció és a kiforratlan informatikai rendszerek hibáinak javítása.

Veszélyeztetettség „trendek”:

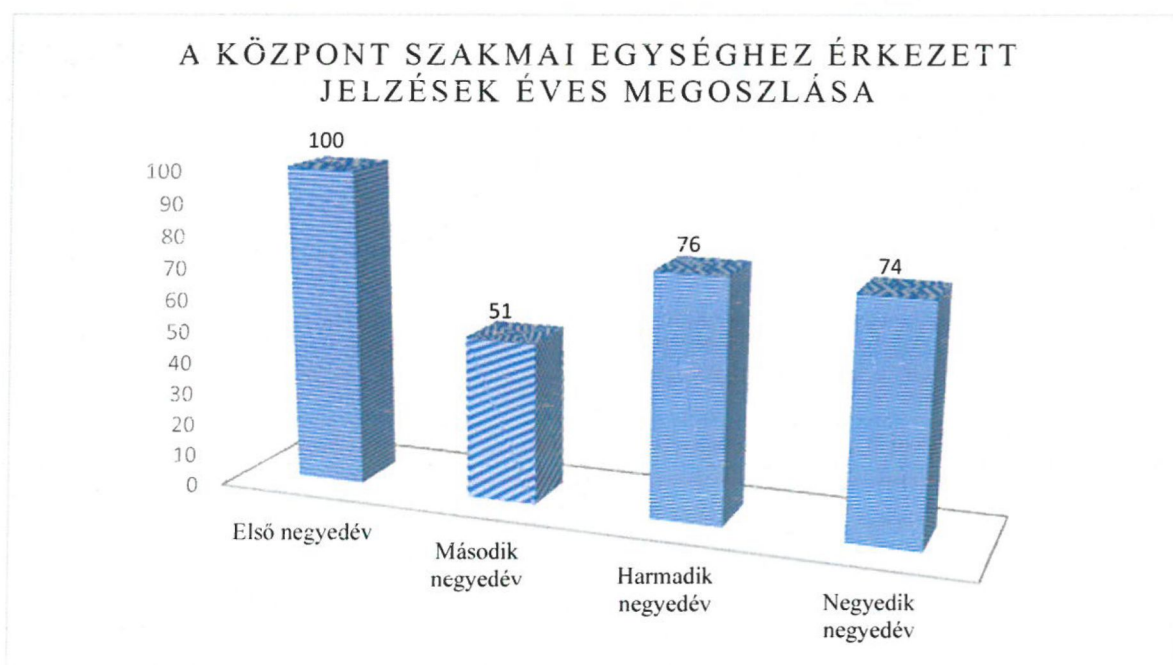
2025-ben összesen 325 kiskorút tartottunk nyilván veszélyeztetettként, ami emelkedést mutat 2024-hez képest.

Vezető ok (259 gyermek): Környezeti tényezők (családi konfliktusok, életvezetési nehézségek, elhanyagolás, bántalmazás).

Magartartási problémák (56 gyermek): Tankötelezettség mulasztása, szerhasználat.

Domináns problémakörök: Elhúzódó és elmérgesedett válási folyamatok, kapcsolattartási viták, valamint az iskolák felől érkező jelzések az önsértő magatartásról („falcolás”) és a családon belüli erőszakról.

Az előző évek tendenciáit követve az intézményi statisztikákban továbbra is meghatározó a válási és kapcsolattartási ügyek súlyozott jelenléte. A szülők közötti destruktív, eszkalálódott konfliktusok olyan mértékben veszélyeztetik a kiskorúak egészséges pszichoszociális fejlődését, hogy intézményünk szakmai prioritásként kezeli a kérdéskört. Erre való tekintettel, valamint a rendszerszintű kihívásokra és a speciális módszertani igényekre válaszul, az idei éves szakmai tanácskozásunk fókusz témájául is a válás folyamatát, illetve annak gyermekvédelmi aspektusait választottuk. Bízunk benne, hogy a szigorodó szabályok idővel beépülnek a napi gyakorlatba, és segítik a jelzőrendszeri tagokat a veszélyeztetettség pontosabb felismerésében. Intézményünk ehhez minden támogatást megad: tájékoztatókkal, konzultációkkal és az oktatási-nevelési intézményekben jelen lévő óvodai és iskolai szociális segítőkön keresztül is segítjük partnereink munkáját.



2. ábra: 2025-ben a Központ szakmai egységhez érkezett gyermekvédelmi jelzések száma negyedéves bontásban

Az intézményünkhöz érkezett jelzések száma továbbra is magasabb a korábbi évekhez képest. A jogszabályi változások következtében a gyámhivatal felől érkező jelzések száma nagy mértékben megnövekedett. A mérlegelés nélkül tovább küldendő jelzések közül nem mindegyik esetből lesz hatósági intézkedés. A fókusz továbbra is azon van, hogy azok a családok, akik

együttműködnek a gyermekjóléti szolgálat családsegítőivel, őket a családsegítők a hatóság bevonása nélkül tudják kísélni.

A szakmai munka minősége és tartalma:

Fontos hangsúlyozni, hogy a gyermekjóléti munka nem ér véget a veszélyeztetettség felderítésével. A valódi célunk a veszélyeztetettség megszüntetése, ehhez pedig elengedhetetlen a családokkal végzett segítő munka minősége.

A krízishelyzetekben hozott gyors döntések mellett a hosszabb távú szociális munkának valódi tartalommal kell megtelnie. Ez magában foglalja:

- a bizalomépítést és a mélyreható feltáró munkát,
- a családi mintázatok és összefüggések elemzését,
- a reális célkitűzést és a szoros együttműködést a társszakmákkal.

Ahhoz, hogy ez a komplex tevékenység sikeres legyen, a családgondozói és esetmenedzseri munka mellett magas színvonalú speciális szolgáltatásokra van szükség.

1.2 Speciális szolgáltatások

A speciális szolgáltatások kínálata és szakmai színvonala határozza meg egy Központ valódi erejét. Bár ezek az ellátási formák erőforrás-igényesek (idő, hely és szaktudás szempontjából is), itt valósulhat meg a legközvetlenebb szakember-kliens találkozás, viszonylag alacsony adminisztrációs teher mellett.

Ügyfeleink körében is rendkívül népszerűek, szakmailag pedig pótolhatatlan eszközök az alábbi, házon belül elérhető ingyenes szolgáltatásaink:

- Jogsegélyszolgálat
- Pszichológiai tanácsadás
- Fejlesztőpedagógia
- Családterápia

Kihívások és fejlesztési irányok:

Sajnos a kerületi igények mára meghaladták aktuális kapacitásainkat. A kapcsolati nehézségek és nevelési kérdések növekvő száma indokoltá teszi e szolgáltatások további erősítését.

Hosszú távú fejlesztési célunk a pszichiátriai konzultáció helyben történő megteremtése. Tapasztalatunk szerint a romló mentális állapotú, gyakran ön- vagy közveszélyes klienseink a klasszikus szakrendeléseket ritkán keresik fel, de a Központba – folyamatban lévő ügyeik miatt – bejönnek. Bár a kerületi pszichiátriai gondozóval kiváló az együttműködésünk, a helyszíni konzultáció lehetősége létfontosságú biztonsági és szakmai előrelépés lenne.

Az alábbiakban részletesen bemutatjuk speciális szolgáltatásaink 2025-es működését.

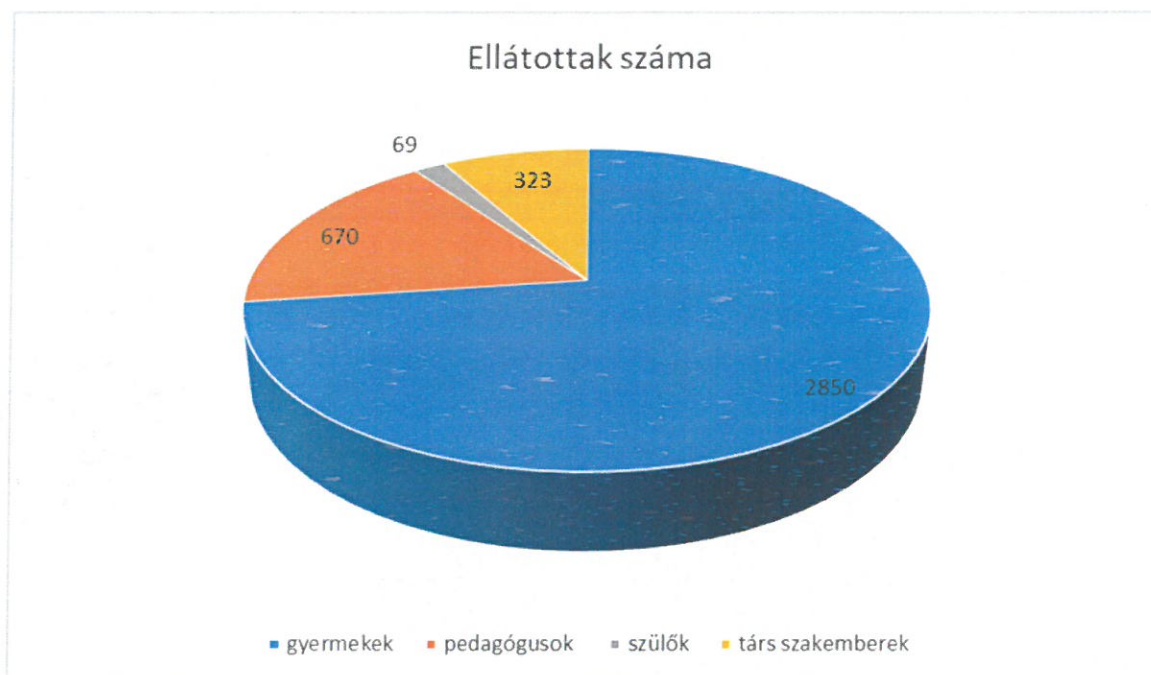
1.2.1 Óvodai és iskolai szociális segítő munka

Az óvodai-iskolai szociális segítők szakmai munkacsoportjának a 2025-ös év a szociális szakma egészét érintő magas szakemberi fluktuáció miatt, az újrarápítkezés éve volt. Ez a folyamat még most is tart.

Szakembereink létszáma még nem teljes, melynek következtében van olyan oktatási intézmény a kerületben, ahol nincs személyes jelenlét, azonban folyamatos a telefonos, szükség esetén az alkalmi személyes együttműködés, szakmai támogatás. A munkacsoport koordinátora minden intézményben személyesen bemutatásra került a zökkenőmentes átmenet érdekében.

Szakmai tevékenység a számok tükrében

(az adatok előző évhez való összehasonlítása nem releváns, mivel a korábbi évek adatai teljes munkatársi kapacitással valósultak meg).



3. ábra: 2025-ben az óvodai és iskolai szociális segítői tevékenységgel ellátottak száma

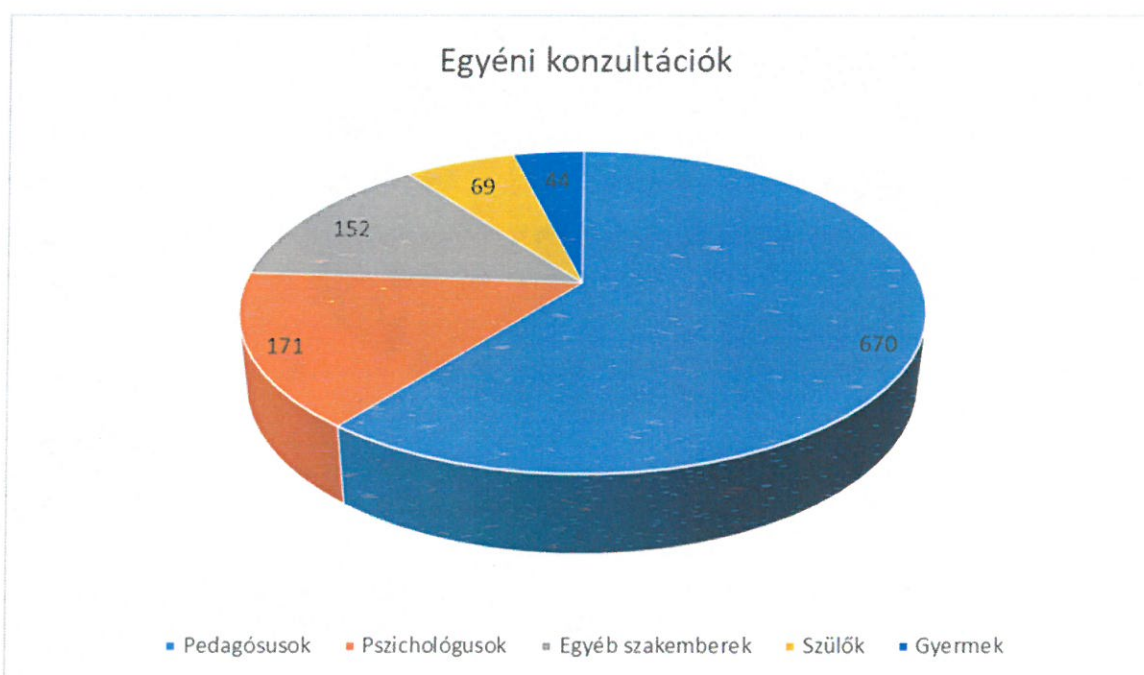
Az oktatási nevelési intézményekben zajló szociális segítő munka presztízse egyre nagyobb, a pedagógusokkal folytatott szakmai megbeszélések arányainak emelkedése és tartalma is ezt bizonyítja. Ebben lehet szerepe a 2024 szeptemberében a jogalkotó által megfogalmazott, és a jogszabályba beemelt szankciónak, ami a jelzési kötelezettség elmulasztás esetén terheli a jelzőrendszeri tagokat. Másrészt egyre romló tendencia érzékelhető társadalmi szinten is a gyermekek, családok mentális állapotában, a család, mint rendszer összetartó erejének gyengülésében.

Ezeknek a változásoknak a mentén egyre gyakrabban érzékelik az óvodai iskolai szociális segítők az intézményekben a társszakmák közötti párbeszéd, közös gondolkodás igényét. Munkatársaink ezt felismerve, katalizátorként együttműködnek ezeknek a platformoknak a létrejöttében. Egyre jellemzőbb a szakemberi esetmegbeszélő alkalmak megszervezése, lebonyolítása egy-egy súlyosabb vagy elhúzódó válság esetén, ahol együtt gondolkodik az okokon és a megoldáson: pszichológus, pedagógus, óvónő, védőnő, gyámhivatali referens, óvodai és iskolai szociális segítő, esetmenedzser és családsegítő. A közös szakmai felelősségvállalás, kom-

petencia határok, elvégzendő feladatok megfogalmazása, szakmai összefogás jótékonyan hat a közös munkára.

Az oktatási nevelési intézmények által leggyakrabban megfogalmazott és jelzett problémák.

- elhúzódó válás
- családon belüli konfliktusok
- önsértő magatartás (tendenciává vált)
- szuicid késztetések megfogalmazása
- pszichiátriai tünetek növekvő száma
- iskolai konfliktusok (gyermekek-szülők-pedagógusok-szülői csoportokon belül)
- érzelmi elhanyagolás
- korlátlan digitális eszközhasználat
- családon belüli bántalmazás
- túlzott szülői elvárások, teljesítménykényszer.



4. ábra: 2025-ben az óvodai és iskolai szociális segítők által biztosított egyéni konzultációk

Prevenációs óratartások a 2025-ös évben 201 alkalommal valósultak meg a következők témakörökben:

- közösségépítés
- bullying prevenció
- drogprevenció
- társas készségfejlesztés
- pályaorientációs foglalkozás
- konfliktuskezelés
- függőségprevenció
- stresszkezelés
- internetbiztonság.

Nyári táborok

A nyár folyamán intézményi összefogással: az óvodai iskolai szociális segítők, családsegítők, pszichológus és esetmenedzser összefogásával 5 tábort valósítottunk meg.

1, Napraforgós napok

Jellemzően hátrányos helyzetű gyermekek vettek részt rajta az ügyfélkörünkben. Rendkívül színes, magas kulturális értékkel valósult meg, több színvonalas élménykiállításon való részvétellel. A teljesség igénye nélkül a programok között szerepelt: Cinema Mystika fény-interaktív kiállítás, Tarzan gyermek élmény park, Klimt kiállítás.

2, Napraforgós Kamasz napok

12-18 éves korosztálynak rendezett, igen aktívan zajló napok voltak. Hol is jártunk a résztvevőkkel? Pénzmúzeum látogatáson, szabadulósobákban, SuliMozi-ban (Külön Falka című érzékenyítő film megtekintése és feldolgozó beszélgetés), Selfie Múzeumban, Ikono interaktív múzeumban és lézerharcoltunk a Grund alagsorában, majd Fröcckölő programban is részt vettünk.

3, Gázoló Kaland túra nyári tábor

Telkibányán csapatépítéssel kezdődött. Az 5 nap alatt volt ping-pong bajnokság, a Pálos kolostorhoz tett nagy túra számháborúval, közös főzések bográcsban és tűzhelyen is (francia lecsó, marhagulyás) füzéri vára meglátogatása (a csapat megmászta a magas, sziklás hegyet és bevették a várat). Telkibányát felfedező feladatok teljesítésével ismerték meg a fiatalok. A táborhelyen társasjátékok, klub game, darts, futball játékok zajlottak. Az éjszakai túrán többen most láttak életükben először szentjános bogarat. A táborban önellátás volt, a fiatalok mindenből kivették a részüket: főzésből, bevásárlásból, tűzrakásból. Jó hangulatú tábortúzzel, nagy beszélgetéssel záródott a tábor.

4, Stresszkezelő nyári táborunk

a 13-18 éves korosztálynak szült. A tábor célja olyan ismeretek átadása, megküzdési technikák bemutatása volt a fiatalok számára, amelyek elősegítik a mindennapi stresszhelyzetek és konfliktusok kezelését. Tematikáját a Kék Vonal Gyermekkrízis Alapítvány Pozitív megküzdési stratégiák kamaszkorban c. program képezte, kiegészülve az iskolai szociális munkás és pszichológus kollégák által szervezett élménypedagógiai, művészetterápiás foglalkozásokkal, szituációs játékokkal, amelyeknek nagy sikere volt a diákok körében.

5, Munkatársi gyermekeknek rendezett táborunkban

a résztvevő gyermekek életkora széles spektrumon mozgott az óvodástól a 14 évesig. Programjaink voltak: a Gödöllői Királyi Kastélyban múzeumpedagógiai foglalkozás; a szabaduló szobában a csapatmunkán, a logikus, fűrfangos gondolkodáson volt a hangsúly. Az Orczy kertben kincskeresés zajlott a történelmi szobrok között. Terápiás kutyákkal való találkozás és játék után a tudatos állattartásról beszélgettünk. Kirándulás volt a Rám-szakadékban tűzrakással, szalonnasütéssel.

6, Gázoló Kaland túra őszi tábor

Ősszel 4 napot töltött 14 fiatal munkatársaink szervezésében és kíséretében Dobogókőn, ahol az őszi színekben pompázó pilisi erdő és a tiszta zöldes-kék színű Duna kanyarulata adták a tábor környezetét. A kirándulások mellett az esztergomi Vízmúzeum, a visegrádi királyi palota meglátogatása, bobozás, tökfáras és számháború is belefért.

Tervek, új szolgáltatások, jó gyakorlatok

Két új szolgáltatás került bevezetésre ebben az évben, mivel olyan óvodai és iskolai szociális segítőink érkeztek Rozsnyai Judit és Farkasné Bánffy Réka személyében, akiknek a következő speciális területeken végzettsége és tapasztalata is van.

Iskolai mediáció

Az iskolák részéről egyre inkább megfogalmazódik a tehetetlenség a felmerülő konfliktusok kapcsán. Minden szinten fordulhatnak elő vélemény, érték vagy érdekellentétek. Gyermek-gyermek, szülő-pedagógus, szülő-szülő, iskola vezetés-szülői közösség között.

Az iskolai mediáció lényege, hogy egy külső független fél bevonásával párbeszéd útján rendezhetővé váljanak a felmerülő ellentétek.

A cél, hogy működő közösségeket teremtsünk óvodákban, iskolákban, szülői közösségekben, jó mintákat adjunk, értéket közvetítsünk. Az iskolai mediáció mint új szolgáltatás bevezetése és gyakorlattá válása, éveket vesz igénybe, de megtettük az első lépéseket és érdeklődés mutatkozik. Az elmúlt évben 4 felkérés érkezett felénk iskolai mediáció lebonyolítására.

Hangpancsi-Relax és Mesepedagógia:

Ingergazdag világunkban szüksége van a gyermekeknek a csendre, a lelassulásra, a befelé és egymásra figyelésre. Ez a két módszer segíti a gyermekek kiegyensúlyozottabb állapotba kerülését. A bizalom légkörének kialakításával a gyermekek biztonságban érzik magukat, kibillennek a napi szinten tapasztalható "feszültség-körből" és a közös élmény erősíti összetartozás érzésüket.

A „Hangpancsi” egy személyiségfejlesztést támogató foglalkozás, mely tapasztalatokat nyújt a komplex zenei fejlesztésben, az egészségre nevelésben. Játékos formában ötvöződnek benne a hangterápia, zenepedagógia és a gyermekrelaxáció elemei. Hangsúlyt kap benne a hangszeres és zenei tevékenységek megismerése kreatív gyakorlatokkal, a hallási figyelem és az általános figyelemirányítás fejlesztése, a feszültségkezelési képesség, készség fejlesztése és technikák gyakorlása, testséma és téri orientáció fejlesztése, önmagára figyelés és önkontroll gyakorlása, a szociális készségek fejlesztése, társas kapcsolatok és képzeleti tevékenység gazdagítása. Kialakul és megerősödik zene iránti szeretetük.

A Mesepedagógia népmesékre épülő, mondókat, népdalokat, gyermekdalokat, népi játékokat komplexen alkalmazó nevelési módszer. Ezek a tevékenységek a gyerekeket a mesék kapujához vezetik, amelyen belépve mindenki megtalálhatja a mese számára érvényes, neki szóló üzenetét. Az élősavas mesemondást ötvözi a gyermekek érzelmi és kognitív fejlesztésével. Segíti az őket ért metakommunikációs jelzések azonosítását és helyes használatát. A mesehallgatás fejleszti a gyermekek kifejező képességét, megfigyelőképességét, szociális készségeit, érzéseik felismerését és kifejezését. A mese mozgósítja kognitív képességeiket, fejleszti figyelem koncentrációjukat és memóriájukat, bővíti szókincsüket. Meséken keresztül ismerteti meg a gyerekekkel a körülöttük lévő világot, egymás különbözőségét és annak elfogadását

és önmagukat, önmaguk elfogadását. A mese egy pillanatnyi megállás, örömforrás, közösségi élmény a mai rohanó világban így erősítve összetartozás érzésüket. Mesét hallgatva, a mesehősök útját járva új probléma-megoldási módokat, új viselkedésmintákat tanulnak a gyerekek. Biztonságos környezetben élhetik meg érzelmeiket, küzdhetik le félelmeiket, erősíthetik meg önbizalmukat. Fontossá válik számukra az irodalmi kultúra, megalapozódik az olvasóvá válás kialakulása.

1.2.2 Pszichológiai tanácsadás

A pszichológiai támogatás a gyermekvédelmi és családsegítő munka egyik alapvető tartóoszlopa. Intézményünk szolgáltatását nem csupán az esetmenedzserek és családsegítők által delegált kliensek veszik igénybe; jelentős a kerületi lakosok köréből érkező önkéntes jelentkezők száma is, akik célzottan önmaguk vagy gyermekük számára kérnek segítséget. A megnövekedett igények miatt kialakult várólisták kezelése érdekében szorosabbá tettük az együttműködést a szociális diagnózis folyamatával. Ez az előszűrő funkció lehetővé teszi a kliensek életében jelentkező elakadások pontosabb feltárását, így már az ellátás elején meghatározható a legrelevánsabb szolgáltatási forma (bővebben lásd a szociális diagnózis fejezetnél).

Fenntartónk támogatásának köszönhetően az elmúlt években sikerült bővítenünk szakmai stábunkat: jelenleg három félállású és egy teljes állású pszichológus munkatársunk mellett heti négy órában, megbízási szerződéssel egy klinikai szakpszichológus is segíti munkánkat. Utóbbi kollégánk jelenléte kritikus fontosságú a tanácsadási kompetencián túlmutató, komplex esetek kezelésében. Ez különösen akkor válik hangsúlyossá, amikor a gyermekkorházi kapacitások szűkössége miatt a pszichiátriai kivizsgáláson átesett gyermekeket az egészségügyi intézmények további pszichológiai gondozásra hozzánk delegálják.

A 2024-es évben az egyéni pszichológiai tanácsadásra vonatkozó várólistát érezhetően sikerült lerövidítenünk, de sajnos a 2025-ös évben ismét megnövekedett az ellátásra várók száma. ***A 2025-es évben pszichológiai tanácsadásra 917 esetben került sor, az érintett kliensek száma 112 fő volt.***

Pszichológusaink lehetőségeikhez mérten részt vesznek a team-megbeszéléseken, esetmegbeszélőkön, ezzel is segítve a családsegítőket, esetmenedzsereket, óvodai-iskolai szociális segítők munkáját is, hiszen egy-egy gyermek, család esetében rendkívül fontos mindazoknak a szakembereknek az egyeztetése, ahol több szakmai egység is részt vesz a gondozási folyamatban.

A 2025-ös év egyik innovációja a pszichológiai ellátásban egy csoportos megsegítés, amit a hozzánk bejelentkező kliensek szükségletei alapján tervezett meg és visz végig Faragó Anikó pszichológiai tanácsadó szakemberünk. Az egymástól függetlenül, de közeli időpontokban jelentkezők problémájának közös nevezője az, hogy mind anyaságuk pozitív megélésében motivált, ugyanakkor *gyerekként bántalmazott nők* voltak, akik a korai traumáik feldolgozását kérték. Az egyéni pszichológiai ellátás több szakember több órás munkáját igényelte volna, így jelentős kapacitást használtunk volna el, ugyanakkor a kliensek által hozott sorsközösség adta lehetőségek, a gyerekkori sérülések kollektív megosztása és feldolgozása, a hasonló

helyzetek eltérő leereagálása, továbbá az értő figyelem és egymás múltjában, jelenében talált vigasz nem lettek volna kihasználva.

Erre a problémakörre a múlttal való szembenézés, a történetek megértése, a testi-lelki fájdalom validálása, a saját szükségletek iránti érzékenység, válaszkészség fejlesztése, önbizalom alapjainak megerősítése és a szülői hatékonyság kiépítése a professzionális segítség. Erre a hosszú, nehéz feladatra végül vállalkozó 6 résztvevővel az élethelyzetek hasonlóságát felhasználó „Kötődési sebek felderítése és gyógyítása” témájú csoportban dolgozik kollégánk 2025.10.22-e óta 2 heti rendszerességgel alkalmanként 2 órában.

A csoportos ellátás 12 foglalkozásra lett tervezve, így átnyúlik a 2026-os év első negyedévére is. A program lezárultával a tapasztalatok, visszajelzések elemzése után a mentálhigiénés team eldönti, hogy a létrehozott tematikát felhasználva érdemes-e évente ilyen jellegű csoportos foglalkozás-sorozatot terveznünk? Klienseink között gyermekkori sérülések által többen érintettek és a transzgenerációs minták továbbadása által a problémakör gyakran visszaköszön, aminek megszakítását igen fontos és szép feladatnak találjuk.

Másik újításunk egy művészetterápiás kamaszoknak. A foglalkozást intézményünk pszichológusa, Szabó Nikolett tartotta, aki művészetterápiás képzésben vesz részt. 2025 őszi kezdéssel és 2026 tavaszi zárással tartott 16 órás művészetterápiás csoportot, amely 8 alkalomban valósult meg Katarzisz Komplex Művészetterápiás szemléletben. A csoporton 4 kamasz vett részt. A résztvevők megtapasztalhatták az alkotás önismeretre, jóllétre és személyiségfejlesztésre gyakorolt jótékony hatásait, illetve a relaxáció és a szorongáscsökkentés is helyet kapott az alkalmakon.

1.2.3 Család/párkonzultáció, családterápia

Intézményünk keresett szolgáltatása, melynek fejlesztésére állandóan törekszünk, a szolgáltatást nyújtani tudó szakemberek kiképzésével is. Ez a szolgáltatás feltétlenül páros vezetést kíván. A munkacsoportban vannak pszichológusok és családterapeuta képzettségű családsegítő munkatárs is. A várólisták csökkentésének reményében önkéntesi szerződést is kötünk évek óta a Családterápiás Egyesületnél képzésben lévő családterapeuta jelöltekkel, 2025-ben, első alkalommal, szülőkonzulens képzésben lévő önkéntessel, akik páros vezetésben látják el intézményünk egy-egy munkatársával a feladatot. Az önkéntes munkatárs részvételéről az érintett klienseket tájékoztatjuk.

Az elmúlt évben 189 család- és párterápiás alkalom valósult meg 79 ellátott részvételével. A jövőbeli célkitűzésünk ennek a szolgáltatásnak a stabil munkatársi gárdáját megtartani, sőt lehetőség szerint tovább bővíteni és lehetővé tenni nagyobb esetszám ellátását.

Nem kíván családterápiás végzettséget a családkonzultáció, mely szintén igen hatékony segítő munkaforma családi konfliktus helyzetekben, elakadásokban, gyermekvédelmi eseteknél. Diplomás családkonzulens munkatársunk, aki egyben a szociális diagnózis készítő esetmenedzserünk is, családsegítővel, esetmenedzserekkel párban 2025-ben összesen **50 családkonzultációs/szülőkonzultációs alkalmat vezetett 77 ellátottal.**

1.2.4 Jogi tanácsadás

Az általunk biztosított jogi tanácsadási kapacitás a lakossági szükségleteket lefedte, itt várólista nem alakult ki. *Jogi tanácsadónk 2025-ben összesen 161 alkalommal tartott jogi tanácsadást, az igénybe vevő kliensek száma 135 fő volt.*

2025 május 5-től a jogi tanácsadást intézményünkben dr. Kolyvek Antónia látja el.

A jogi tanácsadás specialitása intézményünkben, hogy a nálunk segítséget kérők esetében a jogi kérdések gyakran keverednek mentálhigiénés, adott esetben pszichiátriai problémákkal is. Ezen helyzetek kezelése, kiszűrése, szükség esetén tovább delegálása a szakértelem mellett magas fokú empátiát és emberi hozzáállást kívánnak meg.

Jelentős segítség a 60 óra/év időtartamú, intézményi jogi időszáv biztosítása jogi tanácsadónk részéről. A kompiexebb panaszos ügyek kezelésében, a jelentős jogi háttérismeretet kívánó szabályzatalkotásban, de adott kliensek gyermekvédelmi ügyeinek jogi vonatkozásaiban is segítséget nyújt intézményünk munkatársainak, mindezzel intézményünk munkájának jogszerűségét erősítve.

1.2.5 Fejlesztőpedagógus

Intézményünkben heti négy órában áll rendelkezésre fejlesztőpedagógus, aki hosszú évek óta intézményünk munkatársa és számíthatunk rá gyermekközpontúságban, nagy tapasztalatban, az egyéni elakadások gondos megsegítésében, a sokproblémás gyermekek kompetens kezelésében és a kollégáknak való visszajelzések terén egyaránt.

A fejlesztésre a tanulók egy része folyamatosan, egész évben igényt tart, de jellemző a nyári szünetben jelentkező gyermekek csoportja is, akik a pótvizsgára való felkészüléshez kapnak segítséget.

A fejlesztőpedagógus az esetmenedzserekkel, családsegítőkkal és óvodai-iskolai szociális segítőkkel is rendszeresen konzultál, az általa ellátott gyermekek között vannak gyámhatósági intézkedésekkel érintettek is.

A járványhelyzetben élesített online munkamód intézményünk szolgáltatásában olyan sikeres volt, hogy hosszú távon is alkalmazzuk. Így elérünk olyan gyermekeket is, akik valamilyen ok miatt személyesen nem jönnének be, de online részt tudnak venni a fejlesztésben. *A 2025-ös évben 21 gyermek kapott intézményünkben folyamatos, heti rendszerességű fejlesztőpedagógiai szolgáltatást, összesen 210 alkalommal.*

1.2.7 Kapcsolattartási ügyelet

A gyermek Szolgáltatásunk célja, hogy a gyermekek válás után (vagy alatt) is kapcsolatban maradjanak szüleikkel, nagyszüleikkel, testvéreikkel. Ha a gyermeknek ez az alapvető joga valamilyen ok miatt nem biztosított, kapcsolattartási ügyeletünk mediátori (közvetítői) segít-

séget, semleges helyet és a gyermek számára természetes környezetet (játékokkal berendezett szobát) tud felajánlani.

A szolgáltatás kéthetente *péntekenként 14,00-20,00 óra* között működik. A 2025. év során **35 főt érintett, akik 196 alkalommal** (idősávban) vették igénybe ügyeletünket.

2025-ben is nagy segítséget jelentett a kapcsolattartási ügyeletünknek a terápiás kutya. Ezzel intézményünk különleges módszertani útra lépett a kapcsolattartáson belül, melynek igen jók a tapasztalatai. A terápiás kutya három családuknál könnyítette meg a gyermek és a szülő kapcsolódását.

1.2.8 Készenléti szolgálat

A készenléti szolgálatot az intézmény **nyitvatartási idején kívül** működtetjük a jogszabályi előírásoknak megfelelően, melynek keretében ügyeletes munkatársunk telefonon tanácsadást, tájékoztatást ad válsághelyzetbe került XVI. kerületben élő egyéneknek és családoknak. Elsődleges cél, hogy aki a kerületben krízishelyzetbe kerül, az azonnali segítséget kaphasson, vagy aki ilyen személyről tud, az jelezze a bajt, és szakemberrel konzultálni tudjon a szükséges lépésekről. A készenléti szolgálat munkatársa az azonnali, külső beavatkozást kívánó helyzetekben mozgósítja az intézkedésre jogosult szerveket (rendőrség, mentők). **2025-ben 26 alkalommal hívták a kerület lakosai a készenléti szolgálatot.**

1.2.9 Egyéb speciális szolgáltatások

Ami még a Központhoz tartozó speciális szolgáltatás, de az előzőekben nem került említésre:

- **Utcai/lakótelepi szociális munka** (ennek keretében működik a **Gázoló Kalandklub** és a **Gázoló Tábork**): A programokról bővebben már említést tettünk az óvodai és iskolai szociális segítség rész tábori beszámolóí alatt.

- A **szociális diagnózis** a család szociális helyzetének átfogó vizsgálata alapján meghatározza az igénybe venni javasolt szociális szolgáltatásokat és a gyermekjóléti alapellátásokat. Ezt az ellátást a beszámoló korábbi fejezeteiben mutattuk be, hogyan szabtuk intézményünk szükségletei szerint a leghasznosabb formára a pszichológiai tanácsadásra jelentkezők előszűrésénél.

Speciális szolgáltatások		
	alkalom	fő
Pszichológiai tanácsadás	917	112
Fejlesztőpedagógus	210	21
Jogi tanácsadás	161	135
Család/párterápia	189	79
Kapcsolattartási ügyelet	196	35
Készenléti szolgálat	26	
Utcai szociális munka	14	42
Szociális diagnózis	51	32
Szülő/Családkonzultáció	50	77

5. ábra: 2025-ben a speciális szolgáltatásaink összefoglaló táblázata

1.3. Szakmai támogatás nyújtása a Család- és Gyermejjóléti Szolgálatnak és a jelzőrendszer munkájának koordinálása

A gyermekvédelmi jelzőrendszer működtetése a Család- és Gyermejjóléti Szolgálat feladatai közé került a 2016-os jogszabályi változásokkal. A Család- és Gyermejjóléti Központnak azonban szakmai támogatást kell nyújtania a Család- és Gyermejjóléti Szolgálat számára, kiemelten a jelzőrendszeri munkájának segítése, koordinálása érdekében is.

Mivel intézményünkben egy helyen működik mindkét intézményi részegység, ezért könnyebben megszervezhető az együttműködés, illetve számtalan lehetőség van a munkatársak személyes konzultációira, informális találkozásaira, és több területen közös munkavégzés is folyik (lásd a speciális szolgáltatások és prevenciós beszámolókat, továbbá védelemben vett gyermekek esetén előírt közös munka).

Rendszeresen tartunk, az összes munkacsoport részvételével megrendezett *esetmegbeszélő közös teamet*, ahol a két szakmai egység munkatársai (ezen belül a családszolgáltatók, eszményvezetők, óvodai-iskolai szociális segítők, ill. pszichológusok) dolgoznak a közös gyermejjóléti esetek és eljárásrendek átbeszélésén, egyeztetésén, további teendők összeállításán. Jogszabályi változások, protokollok vagy egyéb igények megjelenése esetén *tematikus team* keretében beszéljük meg azokat.

A Központ folyamatosan tájékoztatja a Szolgálatot az általa nyújtott szolgáltatásokról, illetve kölcsönösen informáljuk egymást a klienseink számára elérhető, más intézmények és szervezetek által nyújtott ellátásokról.

1.4 Együttműködés a hivatali szervekkel és a gyermekvédelemben résztvevő más intézményekkel, civil szervezetekkel

A Család- és Gyermekjóléti Központ kapcsolatban áll a **jelzőrendszer** összes résztvevőjével, illetve törekszik is az együttműködésre mindazokkal, akik gyermekvédelmi feladatokat látnak el. A kapcsolat - megítélésünk szerint - jó, de folyamatos munkát igényel a kiépített kapcsolatok megtartása, az újak kialakítása, adott gyermekek kapcsán a rendszeres kommunikáció megszervezése. A legszorosabb együttműködés a 2025-ös évben is az oktatási-nevelési intézmények dolgozóival volt, mely a 2024.március 15-i protokollváltozásoknak is betudható.

A Központ esetmenedzserei továbbra is közvetlen és folyamatos munkakapcsolatban vannak a **gyámhatóság** munkatársaival. A közös családlátogatásokat továbbra is szakmailag fontosnak és indokoltnak látják mind az esetmenedzserek, mind a gyámügyi szakügyintézők. A szakmaközi megbeszéléseken a gyámhatóság munkatársai lehetőségeikhez mérten teljes létszámmal részt vesznek, a tavalyi évben más jelzőrendszeri tagokkal történő szakmaközi megbeszélésen is részt tudtak venni. A gyámügyi szakügyintézők részéről is megerősítésre került, hogy munkánk során elengedhetetlen a rendszeres személyes vagy telefonos konzultáció egy-egy gyermekvédelmi ügy kivizsgálásában.

Budapest Főváros Kormányhivatala Igazságügyi Főosztály, Fiatalkorú Bűnelkövetők Pártfogó Felügyelői Osztálya részéről Stefánka Andrea pártfogó felügyelővel rendszeres a kapcsolattartás.

II. CSALÁD- ÉS GYERMEKJÓLÉTI SZOLGÁLAT

A Család és Gyermekjóléti Szolgálat minden XVI. kerületben élő egyén, család, közösség számára nyitott, szolgáltatásai állampolgári jogon, **önkéntes alapon** vehetők igénybe, illetve veszélyeztetett gyermekekkel kapcsolatos jelzésekre **kötelező** a kapcsolatfelvétel az érintett gyermekekkel, családokkal. Az alapellátás keretében segítséget nyújtunk szociális, mentálhigiénés, életvezetési, foglalkoztatási, lakhatási ügyekben, és hozzánk tartozik a gyermekjóléti alapellátás is. Az ügyfelek számára minden program, szolgáltatás, klub, csoport ingyenesen vehető igénybe.

Család- és Gyermekjóléti Szolgálat munkatársai egységes szakmai irányelvek mentén látják el a gyermekjóléthez, illetve, a családsegítéshez kapcsolódó segítő tevékenységét.

Szoros az együttműködés a Család- és Gyermekjóléti Központ szakmai egységének esetmenedzsereivel, ők szakmai segítséget, konzultációs lehetőséget adnak amennyiben hatósági intézkedés is szükségessé válik.

1. A szolgálatnál megjelent személyek, családok jellemzői

A Családsegítő Szolgálat feladata a családok komplex segítése. A Szolgálat segítségét az ügyfelek minden kötöttség nélkül, az ügyeleti rend figyelembevételével vehetik igénybe. A segítő tevékenység sikere érdekében az ügyfelek önkéntes együttműködése szükséges.

A Szolgálat a gyermekjóléti alapellátó tevékenysége mellett, működteti az észlelő- és jelzőrendszert. A jelzőrendszeri tagok jelzései révén kíséri figyelemmel a lakosság szociális, mentálhigiénés, anyagi helyzetét.

2025-ben 1191 ügyféllel (704 családdal) kerültek kapcsolatba a családsegítő kollégák. Ebből az új kliensek száma 597 fő, amelyben 340 család érintett. Új megállapodás alapján (nem halmozott adat) érintett kiskorúak (0-17) száma 191 fő. Ez az elmúlt évek igénybevételével gyakorlatilag megegyezik.

A 2025-ben gondozási terv alapján ellátott családok elsődleges probléma szerinti eloszlása (nem halmozott adat), az alábbi táblázatban látható:

Probléma megnevezése	családok száma
Életviteli	11
Családi-kapcsolati konfliktus	46
Családon belüli bántalmazás	50
Elhanyagolás	7
ebből: oktatási, nevelési elhanyagolás	5

ebből: felnőttre vonatkozóan (családi, intézményi)	2
Gyermeknevelési	62
Gyermekintézménybe való beilleszkedési nehézség	9
Magatartás, teljesítmény zavar	14
fogyatékoság, retardáció	0
Leleki-mentális, pszichiátriai betegség	41
Szenvedélybetegség	2
Egészségi probléma, egészségkárosodás következménye	8
Foglalkoztatással kapcsolatos	0
Anyagi (megélhetési, lakhatással összefüggő)	26
Ügyintézési	1
Információkérés	1
Egyéb	11
Családok száma összesen:	289

6. ábra

Forrás: Napraforgó Központ KSH statisztika saját táblázat A szolgáltatást együttműködési megállapodás alapján igénybe vevő családok száma a probléma fő oka szerint (Szolgálat adatbázisa)

A 2025-ben az együttműködési megállapodással Szolgálatunknál együttműködés alapján gondozott esetekre vonatkozó főbb problémák egymáshoz viszonyított megoszlása az alábbi ábrán látható:

A **családi-kapcsolati problémákkal** küzdők aránya lett a legmagasabb, ami szinte azonos a tavalyi tendenciával. Jelentős részben ez a több évig tartó, erős konfliktusokkal terhelt válási procedúrákra vezethető vissza, ahol mind a szülők, mind a gyermekek szenvednek a kialakult helyzettől.

A **családon belüli bántalmazás** miatt látó körünkbe került családok száma az elmúlt évhez képest számottevően nem nőtt.

Az elmúlt évek tendenciája az idei évben is folytatódott, klienseink között a **leleki-mentális, pszichiátriai** betegség következtében hozzánk kerültek száma a tavalyi évben nálunk gondozásban lévő családok számával számottevően nőtt.

A **gyermeknevelési problémák** miatt látó körünkbe került családok száma jelentősen nőtt az elmúlt évhez képest.

A Szolgálat szakmai egységgel kapcsolatba kerülő kliensek különböző ellátási formákban részesülnek attól függően, hogy milyen típusú problémával keresik fel intézményünket. Vannak egyszeri esetkezelések, ahol nem rendszeresen, de segítségünket igénylik pl. információ nyújtásban, adományozásban, ügyintézésben. Azok a kliensek, akik intézményünkkel szorosabb kapcsolatban állnak, problémájuk jellege megkívánja, együttműködési megállapodást kötünk, cselekvési tervet készítünk és ez alapján segítjük a hozott probléma megoldását.

Intézményünkben gondozási tevékenységben részesülők száma családi összetétel szerint:

CSALÁDI ÖSSZETÉTEL (családok száma)

Egyedül élő	13
Házastársi, élettársi kapcs.élők, gyerek nélkül	3
Házastársi, élettársi kapcs. élők, 1-2 gyerekkel	75
Házastársi, élettársi kapcs.élők, 3 vagy több gyerekkel	24
Egy szülő 1-2 gyerekkel	64
Egy szülő 3 vagy több gyerekkel	17
Egyéb	93
Összesen:	216

7. ábra

Forrás: Napraforgó Központ KSH statisztika A szolgáltatást együttműködési megállapodás alapján igénybe vevő családok száma a család összetétele szerint

Az intézményünknel megfordult egyedülállóak aránya némileg csökkent, valamint a házastársi, élettársi kapcsolatban élő, gyermek nélküliek száma is. A tavalyi évhez képest csökkent az egyszülős, 1 vagy több gyermeket nevelő családok száma. Szintén csökkent a házastársi kapcsolatban 1 vagy több gyermeket nevelő családok száma.

GAZDASÁGI AKTIVITÁS SZERINTI MEGOSZLÁS

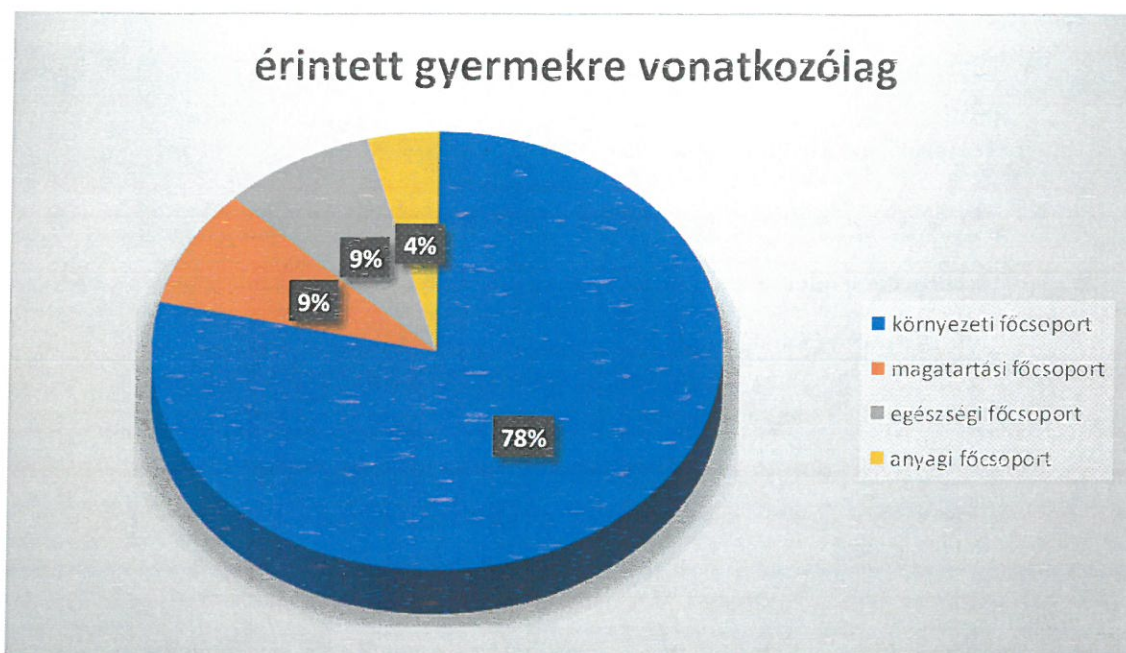
Aktív kereső, foglalkoztatott	197
Munkanélküli	18
Nyugdíjas	11
Gyermek, tanuló	204
Összesen:	430

8. ábra

Forrás: Napraforgó Központ KSH statisztika A szolgáltatást együttműködési megállapodás alapján igénybe vevő személyek gazdasági aktivitás szerinti megoszlása

A gazdasági aktivitás szerinti megoszlás gyakorlatilag a 2024-es év adataival megegyezik, minimális csökkenés látszik az eltartott 0-14 éves korú gyermekekre vonatkozóan.

A Szolgálat gondozásába került gyermekek nagy számban veszélyeztetettek. A veszélyeztetettségéről beérkezett jelzést követően a családsegítő felveszi a kapcsolatot az érintett gyermek/gyermekek családjával, és elkezdődik az együttműködésen alapuló segítő munka, melynek célja az észlelt veszélyeztetettség enyhítése, megszüntetése.

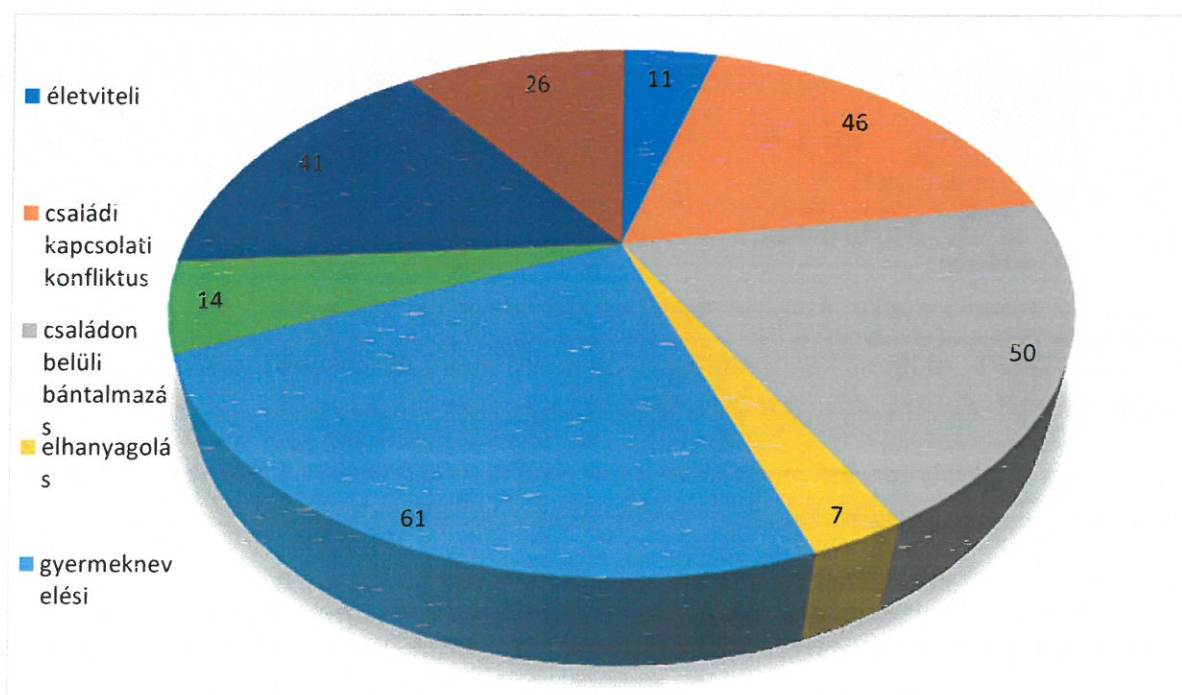


9. ábra

Forrás: Napraforgó Központ KSH statisztika Nyilvántartott veszélyeztetett kiskorúak száma 2025-ben 173 fő

A nyilvántartott veszélyeztetett kiskorúak fő csoportba sorolása segít meghatározni azokat a vezető problémákat mely alapvetően megjelennek a Családsegítő Szolgálat látókörében. A kliensek problémái jellemzően halmazóznak, illetve gyakran össze is kapcsolódnak.

A 2025-es évben a leghangsúlyosabb veszélyeztető tényező a környezeti főcsoport volt, mely magába foglalja a lakhatási problémákat, a szülők életvitele miatt veszélyeztetett körülmények között élő gyermekeket, valamint a fizikai, illetve lelki bántalmazás miatt Szolgálatunk látókörébe került kiskorú 0-17 év közötti gyermekeket.



10. ábra

Forrás: Napraforgó Központ KSH statisztika nyilvántartott kiskorúak veszélyeztetettségének fő okai

A Család-és Gyermekjóléti Szolgálat tevékenysége a 2025. évben

1.1. Szakmai tevékenységek adatai

A családsegítői munkafolyamat során egy kliens esetében gyakran összetett problémával foglalkozunk. Jellemző kliensút a problémák halmozódása, fokozódása.

A *segítő beszélgetés* az egyik fő eszköze a szociális segítő tevékenységnek. A segítő folyamat során, a család és a probléma alaposabb feltárásának érdekében, *családlátogatások* és segítő beszélgetések során igyekszünk feltérképezni a családok erőforrásait. A Szolgálatnál történő személyes találkozások alkalmával családsegítőink, különböző *hivatalos ügyek intézésében, beadványok, meghatalmazások, hivatalos levelek megfogalmazásában* is segítik a hozzánk forduló klienseket. Kollégáink egész évben monitorozzák a rászoruló kliensek igényeit és koordinálják a felajánlott *adományok közvetítését* számukra.

A fent említett szakmai tevékenységek adatait az alábbi táblázat foglalja össze:

• Segítő beszélgetés	2473
• családlátogatás	955
• Esetmegbeszélés	31
• Adományközvetítés	197
• Információnyújtás	1955
• Tanácsadás	1071
• Ügyintézéshez segítségnyújtás	1087

11. ábra

Forrás: Napraforgó Központ KSH statisztika A Szolgálat szakmai tevékenységeinek megoszlása 2025-ben (halmozott adat)

Az év során szoros kapcsolatot tartottunk az alábbi szervekkel, intézményekkel:

- XVI. kerületi Önkormányzat /Szociális és Szociális Intézményi Iroda/,
- Fővárosi Pedagógiai Szakszolgálat XVI. kerületi tagintézménye,
- egészségügyi intézmények (felnőtt/gyermek háziorvosok, védőnők, kórházak),
- szociális intézmények, gondozási központok,
- bentlakásos intézmények, hajléktalanellátó intézmények,
- oktatási intézmények /óvodák, iskolák/,
- más kerületekben működő család- és gyermekjóléti szolgálatok,
- közüzemi szervek, szolgáltatók /Díjbeszedő Zrt, ELMŰ, Fővárosi Gázművek, stb./,
- társadalmi szervezetek /Nyugdíjfolyósító Intézet, OEP, stb./,
- civil szervezetek /pl. Hálózat Alapítvány/, "Vöröskereszt" XVI. kerületi Intézménye és Utcai Szociális Gondozó Szolgálat, Gyermekétkeztetési Alapítvány/,

1.2. Adományközvetítés

2025-ben **343 alkalommal** osztottunk **ruhaneműt** az intézményünk mögött található adományraktár helyiségünkben. A kerületi lakosok igénylik ezt a támogatási formát (115 kerületi

lakos keresett meg minket összesen, volt, aki többször, volt, aki csak egyszer válogatott az adományraktárból).

A nagyobb értékű felajánlásokat /bútor, babakocsi, TV, egyéb háztartási eszköz felajánlása esetén, tárolásra sajnos nincs módunk, ezek esetében csak a közvetítésben tudunk segíteni. **2025-ben 140 ügyfél 112 háztartás-ban** összesen 367 alkalommal kapott adományt **intézményünk közvetítésével.**

A **Vöröskereszt** kerületi szervezete *1 alkalommal élelmiszer* csomagot ajánlott fei, amely a szűkös anyagi helyzetben lévőknek jelentett aktuálisan segítséget. Az ügyfelek a Központ és a Szolgálat ügyfélköréből kerültek ki.

A **karácsonyi időszak** intézményünk életében különleges időszak, ahol a kerületi családok, velünk kapcsolatban álló kliensek számára rendkívüli erőforrásokat mozgósíthatunk: így az ünnepek előtti hetek a családsegítők részéről az adományszervezésről szólnak. Évek óta tapasztaljuk, hogy ilyenkor a lakosság részéről felerősödik az igény, hogy kifejezzék törődésüket, együttérzésüket azok felé az emberek felé, akiknek anyagilag sokkal kevesebb jutott, és akik számára az ünnepi kiadások nehezen megoldhatóak. Mivel fontosnak tartjuk, hogy az adományok személyre szabottak és a megajándékozottak számára értéket képviseljenek, ezért több éve már, hogy kitaláltuk az ún. „karácsonyi történeteket”, ahol jelisével ellátottan a velünk kapcsolatban álló emberek karácsonyi kívánságait, vágyait fogalmazzuk meg, tesszük közzé honlapunkon és várjuk az adományozókat, akik vállalják, hogy a megfogalmazott kívánságokat teljesítik. A kerületi lakosok közül többen ismerik és keresik már ezeket a történeteket, visszatérő adományozóink is vannak.

2025-ben is nagyon sok felajánlást kaptunk és lehettünk összekötői azok célba juttatásában. Az adományok koordinálása, az átadások lebonyolítása nem kis feladat, mégis örömmel végezzük, mert egyrészt megéljük az intézményünk felé megnyilvánuló bizalmat, hogy rajtunk keresztül juttatják el az adományozók ajándékaikat, továbbá igen jelentős erőforráshoz juttatjuk így évről évre klienseinket, ami nagy örömmel tölt el minket is.

2025-ben 19 karácsonyi történetet tettünk közzé, amelyek a lakossági felajánlásoknak köszönhetően szinte teljes mértékben teljesültek.

A lakossági felajánlások mellett a következő szervezetek és adományozók kerestek meg bennünket:

- a **Polgármesteri Hivatal**tól 15 db ünnepi élelmiszer-csomagot oszthattunk ki,
- a **Magyar Vöröskereszthez 55 családot/klienst delegálhattunk decemberi** élelmiszer-csomagért.

Szatmáry Kristóf országgyűlési képviselő úr évek óta 3 családnak hoz gazdag, a családok saját listája alapján összeállított élelmiszer-csomagot.

A **Közösen a Kertvárosért civil egyesület** 12 családnak hozott szintén finomságokkal és alapélelmiszerekkel ellátott bőséges élelmiszer-csomagot, az átadáson **Vajda Zoltán országgyűlési képviselő úr** is jelen volt.

Nemes Gábor képviselő szervezésében 25 adag finom, karácsonyi meleg ételt adtak át az általunk delegált családoknak.

Számunkra az összefogás szép időszaka is ez: lakosok, civilek, politikusok összefogása a kerületben élők karácsonyáért, melyből örömmel vesszük ki a részünket.

A **rezsihátralékot csökkentő rendkívüli települési támogatás** kerületi lehetőségének segítségével nagyobb összegű hátralékok megszüntetésére is reális lehetőségünk volt.

2.5. Hajléktalanok ellátása

A Vöröskereszt az Önkormányzattal kötött szerződés alapján utcai szociális gondozó szolgálatot működtet a kerületben, a hajléktalanokkal való törődés speciálisan az ő feladatuk.

2.6. Távoltartás készenléti szolgálat működtetése

Jogszábeli kötelezettség szerint, bántalmazás esetén, az ideiglenes távoltartó határozat rendörségi megküldése után a bántalmazottal és a bántalmazóval is 24 órán belül fel kell, hogy vegyük a kapcsolatot. Az ügyeletet folyamatosan biztosítjuk, hétvégeken előzetes beosztás szerint álltak készenlétben a Szolgálat kijelölt szakemberei.

2.7. Kertvárosi Családi Szállító Szolgálat

A szolgáltatás célja, hogy a kerületben élő családoknak megkönnyítse a különböző szolgáltatásokhoz való hozzáférést, és így hozzájáruljon a családok életminőségének javításához. A szállítások egy 7 üléses Nissan NV 200-as autóval történnek.

A szolgáltatást 2025-ben **658 alkalommal 31 család 57 gyermek vette igénybe**. A gyermekek így eljutottak a szükséges fejlesztésre, orvosi rendelőbe, kórházakba, intézményekbe. Az eddigi tapasztalatok azt mutatják, hogy elsősorban a fogyatékkal, krónikus betegséggel élő gyermekek szülei számára jelent nagy segítséget a szállítás, kiemelt igény, hogy a gyerekek a számukra kijelölt speciális oktatási intézménybe juthassanak el.

2.8. Megelőző tevékenység, prevenciós szolgáltatások

A Szolgálat szakmai egység feladatai közé tartoznak prevenciós feladatok is. Ezek megvalósítását az óvodai és iskolai szociális segítők évek óta egyre nagyobb mértékben veszik át, hiszen az ő munkájukhoz napi szinten kapcsolódik prevenciós feladatellátás. Intézményünk rendszeres továbbképzésük biztosításával is elősegíti a prevenciós tudástárukat, így a gyakorlatuk, kompetenciáik a prevencióban erősebbek, mint az első sorban a családsegítésben foglalkoztatott munkatársaké. Ugyanakkor a klubok, táborok megtartásában az intézmény minden munkacsoportjából kerülnek ki szakemberek.

Táborainkban, nagyobb közösségekben nehezebben integrálható gyerekekkel is dolgozunk, ezért is rendezünk többek között kis létszámú táborokat, ahol kevés gyermekkel, intenzív odafigyeléssel, hangsúlyozott közösségépítéssel, szociális készségek fejlesztésével teszünk lehetővé táborban való részvételt olyan gyermekeknek is, akik számára ezek a lehetőségek nem adóttak.

Honlapunk galériáiban megtekinthetők a táborokban készült képek: www.napraforgo16.hu
Célzottan próbáljuk elérni a valamilyen szempontból veszélyeztetett gyermekeket.

Prevenációs kínálatunk különlegessége, hogy mint intézményünk minden szolgáltatása, ezek is ingyenesen elérhetőek, jelentős értékhez juttatva így kerületünk lakosait.

A **baba-mama** klub, melyet stabilan, sok éve szociális asszisztenseink és 1 családsegítő kollega vezet. **2025-ben 32 klubfoglalkozás volt, 44 anya és 47 gyermek számára** (nem halmozott adat!). Stabil résztvevői létszám jelzi vissza, hogy a külső előadókkal kisgyermekes témaköröket érintő, az ünnepkörökhöz kapcsolódó tematikus foglalkozásokat biztosító, de legfőképpen az édesanyák számára közösséget kínáló műfajra van igény.

Intézményünk helyet ad egy olyan klubnak is, melyet nem mi szervezünk és tartunk, de az intézmény profiljába jól bele illik és évek óta zökkenőmentesen együttműködés keretében zajlik.

Lámpás klub

A Vakok és Gyengénlátók Közép-Magyarországi Regionális Egyesületének közösségi civil szervezőjének megkeresése nyomán intézményünk 2025-ben is helyet biztosított a „**Lámpás Klub**” – az érintetteknek szervezett klubfoglalkozások.

2.9. Átmeneti gondozás

A krízisellátás eszközei között kiugró jelentőségű az átmeneti gondozást nyújtó otthonok megléte. Kerületünk ellátási szerződés formájában tesz eleget jogszabályi kötelezettségének. Sokat jelent az önkormányzat támogató hozzáállása a helyek kihasználása tekintetében.

Családok Átmeneti Otthona

A XVI. kerületi Önkormányzat és a Magyar Protestáns Segélyszervezet közti szerződés szerint a Segélyszervezet éves szinten két kerületi család számára biztosítja a szolgáltatást, azaz a családok átmeneti otthonában való elhelyezést. Az elmúlt év során 1 kerületi családnak biztosított lakhatási lehetőséget a családok átmeneti otthona.

Mivel az SOS Krízis Alapítvány a kerületünkben működteti az egyik családok átmeneti otthonát, szoros az együttműködés: a családok gondozását Szolgálatunk családsegítőivel végzik, valamint használják az általunk nyújtott szolgáltatásokat.

„Aranyhíd” Gyermek Átmeneti Otthona

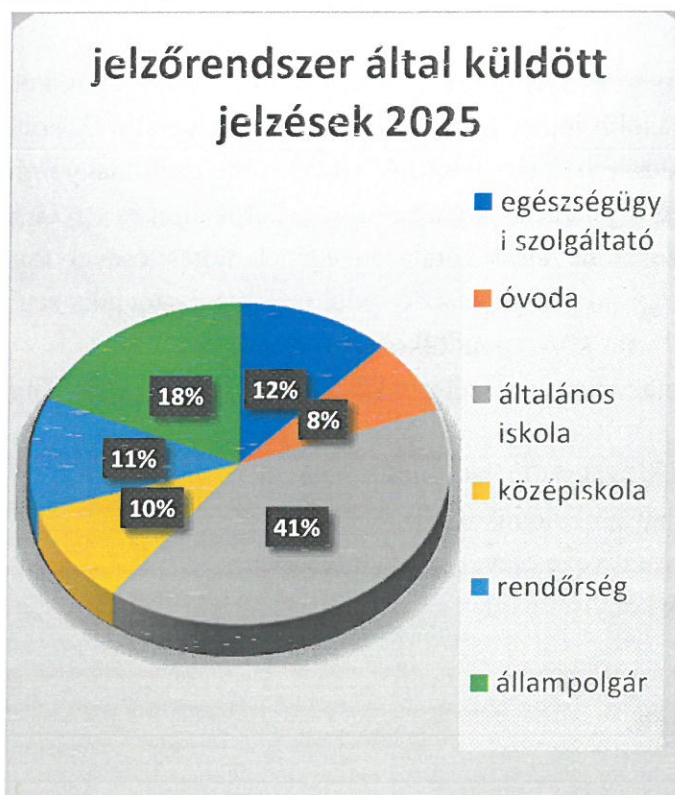
A 4. kerületi Aranyhíd Gyermek Átmeneti Otthonával van a 16. kerületi önkormányzatnak ellátási szerződése, oda küldhetjük az időszakos szülői felügyelet nélkül maradt, vagy teljes ellátásra, bentlakásra szoruló, de jó eséllyel visszagondozható gyermekeket ideiglenes elhelyezésre. 2025-ben **2 kerületi gyermeket** érintett az elhelyezés.

Idősek Átmeneti Otthona

A IV. kerületi Őszi Fény Integrált Gondozási Központtal van XVI. kerületi önkormányzatnak ellátási szerződése. Közreműködésünkkel 1 idős hölgy nyert elhelyezést.

2.10. Észlelő- és jelzőrendszer működtetése

Az egyének, családok, gyermekek problémáinak időben történő felismerése és azok minél korábbi enyhítése, megoldása érdekében az állam a szociális és gyermekjóléti ellátórendszerének keretében észlelő- és jelzőrendszert működtet. Ez az észlelő- és jelzőrendszer ágazatok, intézmények, szakemberek és magánszemélyek közötti együttműködés, amelynek célja a problémák, veszélyeztető tényezők, krízishelyzetek észlelése és felismerése és jelzése az erre a célra kijelölt szolgáltató felé, melyek az 1993. évi III. törvény és az 1997. évi XXXI. törvény szerint a család- és gyermekjóléti szolgáltatók, így kerületünkben a mi intézményünk. **A tárgyévben az észlelő és jelzőrendszer által küldött jelzések száma 419 volt, melyben a jelzéssel érintettek száma 295 fő (ncm halmozott adat).** Jelzéseink száma a 2024 évhez képest hasonló adatokat mutat.



12. ábra

Forrás: Napraforgó Központ KSH statisztika 2025-es évben a Szolgálathoz érkezett észlelő és jelzőrendszer által küldött jelzések egymáshoz viszonyított aránya

A Család- és Gyermekjóléti Szolgálat intézményegységéhez a 2025-es évben 419 jelzés érkezett. A köznevelési intézmények láttak el minket a legtöbb jelzéssel, kapcsolatunk az intézményeikkel a legaktívabbnak mondható. A 2025 évhez képest nem nőtt az oktatási és nevelési intézményekből érkezett jelzések száma. Ugyanakkor megháromszorozódott az állampolgároktól érkezett jelzések száma melynek több mint fele anonim volt. A személyes gondoskodást nyújtó szociális szolgáltatók - más család- és gyermekjóléti szolgálat, család- és gyermekjóléti központ- is gyakran küldtek jelzést, legtöbbször esetátadás keretében kerül hozzánk egy korábban máshol gondozott család, akik a kerületbe költöztek. Az egészségügyi szolgáltatók közül a védőnők 13, kórházi szociális munkás 19 esetben jelzett. Elmondható, hogy a 2025-es évben a Szolgálathoz beérkezett jelzések száma arányaiban nem változott számottevően a 2024-es évhez képest.

A jelzőrendszer tagjainak találkozási pontjai

Szakmaközi megbeszélések

2025-ben a szakmaközi megbeszéléseknek továbbra is fő célja célja, hogy külön-külön szakmai egységenként keressék fel a jelzőrendszer tagjait., erősítve ezzel a személyes kapcsolódás lehetőségét az észlelő és jelzőrendszer tagjai között.

A *szakmaközi találkozások* a jelzőrendszer működéséhez és a szociális- és gyermekjóléti munkában érintettek személyes kapcsolatainak kialakításához, megerősítéséhez fontos eszköz, illetve a közös munkánkat érintő változások, új információk megosztására ad lehetőséget. Megtartásukat jogszabály írja elő.

Tematikus szakmaközi megbeszélések szervezése történt 6 alkalommal, két alkalom magában szélesebb körben zajlott, több jelzőrendszeri intézmény részvételével, konkrét kerületi problémára hívtuk össze: a kerületben élő alacsony szociális státuszú kisgyermekes családok magánbériakásba költözésének jelenségével, a beköltöző kárpátaljai és egyéb lakcím nélküli családok gyermekeinek óvodai nevelési kötelezettségének teljesítésével foglalkoztunk, másik szélesebb körű szakmaközi megbeszélés az óvodai és iskolai szociális segítői csoport krízise kapcsán a szolgáltatásról való közös gondolkozást tűzte céljául.

Ezen kívül normál szakmaközi megbeszélésre került sor a következő jelzőrendszeri intézményekkel:

- kerületi pedagógiai szakszolgálat munkatársaival;
- az óvoda és iskolapszichológusokkal;
- kerületi gyámhivatal vezetőjével és ügyintézőivel;
- a kerületi óvodák képviselőivel.

Szakmaközi tájékoztatók

Jelzőrendszeri tanácsadói feladatunknak eleget téve, több jelzőrendszeri tájékoztatót is tartottak szakmai vezetőink intézményekbe ellátogatva, melynek célja a jelzőrendszeri tagok tájékoztatása az aktuális törvényi szabályozásokról. A tájékoztatás során nem csak az aktualitá-

sokról, hanem a Napraforgó Szolgálat és Központ szakmai munkájáról, jelzőrendszeri folyamatokról is beszéltek szakembereink, 2025-ben összesen 6 alkalommal.

Éves Szakmai Tanácskozás

A 2025 évi jelzőrendszeri működéséről szóló **éves szakmai tanácskozás** 2026. február 26-án került megrendezésre 126 fő részvételével. Az éves tanácskozás megrendezése a Szolgálat szakmai egységének feladata, de egész intézményünk részt vesz az előkészítésben és lebonyolításban.

A helyszín a János utcai Szentmihályi Kulturális Központ volt. Minden évben keressük azt a témát, ami aktuális, amivel tapasztalatunk alapján a jelzőrendszer tagjai mindenképpen találkoznak mindennapi munkájuk során. 2025-ben a Mozaik Család Egyesület szakemberei tartottak előadást és workshopot a válás témakörében. *Részletesebb leírás a beszámolóhoz csatolt intézkedési tervben olvasható.* A résztvevők fogalmazták meg, hogy inspiráló, szakmailag magas színvonalú, jól megszervezett programon vettek részt.

Esetmegbeszélések, esetkonferenciák

2025-ben **22 esetkonferencia és 31 esetmegbeszélés** volt intézményünkben a Szolgálat szakmai egységének szervezésében. Az esetkonferenciák célja az adott gyermekkel foglalkozó, különböző szakmák képviselői és a család közti információcsere, és közös gondolkodás az adott probléma minél hatékonyabb megoldása érdekében. Többnyire olyan esetben kerül sor a megrendezésére, ha a gyermek veszélyeztetettsége olyan mértékben megnő, mely szükségessé teszi az azonnali beavatkozást, vagy az eset kapcsán több szakma képviselői érintettek, így a megfelelő cselekvési mód egyeztetése, a munkamegosztás összehangolása elengedhetetlen a hatékonysághoz. Az eredményes szociális segítőmunka, valódi változások csak a rendelkezésre álló erőforrások bevonásával, folyamatos összehangolásával történhetnek.

III. Az intézmény működésének személyi és tárgyi feltételei

Intézményünk működésének színvonalát jelentős mértékben emeli és meghatározza az állami normatíván túli fenntartói támogatás, melyet itt is szeretnénk megköszönni.

A szociális és gyermekvédelmi ágazatot évek óta súlyos fluktuáció terheli, ennek ágazati okai ismertek (mint a nagy felelősségű munka, alacsony társadalmi megbecsülés és alacsony bérezés). Intézményünkben a fluktuáció jelen van, mértéke hullámzó.

A 2024/2025-ös év fordulóján az óvodai és iskolai szociális segítők között munkacsoport krízis alakult ki, melynek következményeként az év első 2 hónapjában 8 munkatárs kilépett az intézményből. A krízis megértése és a munkacsoport újjászervezése lett a következő időszak legfontosabb feladata. Az újjászervezés főbb törekvéseibe törekszünk beépíteni a krízis tanulságait. Mivel az óvodai és iskolai szociális segítők a székhely intézményben nem fértek el, telephelyük a Centenárium Általános Iskolában van, munkájuk jellegéből adódóan azonban elsősorban a kerület iskoláiban és óvodáiban tartózkodnak. Az újjászervezésben kiemelten fontossá vált, hogy a székhely stabilabb bázissá váljon számukra, az ott dolgozó munkacsoportokkal pedig jóval szorosabb együttműködés alakulhasson ki, hogy az anyaintézményhez tartozás számukra is megadja azt a fajta szakmai hovatartozást és stabilitást, amit a külsős intézményekben betöltött, a gyermekvédelem és az oktatási terek közti hídszerepük gyakorlása közben orientációként és támogatásként tudhatnak maguk mögött.

Ezen túl munkájuk transzparenciája volt az újjászervezés központi törekvése. Mindezek értékek mentén új, nagy szakmai múlttal rendelkező koordinátorunk, Rozsnyai Judit szervezte újjá a munkacsoportot. Előző kollégáink és Horváth Andrea 7,5 éves koordinátori munkájára megbecsüléssel gondolunk, a krízisből pedig a legtöbbet tanulva építettünk tovább.

Intézményi szinten 14 belépés és 14 kilépés történt. 71 %-ban az óvodai és iskolai szociális segítői munkacsoportban, 14%- esetmenedzseri, 7% családsegítői, s 7% asszisztensi munkacsoportot érintett.

Az intézményben dolgozók létszáma 2025. december 31-én:

- 1 fő intézményvezető
- 2 fő szakmai vezető (egyikük esetmenedzser/tanácsadó, másik családsegítő)
- 4 fő esetmenedzser/tanácsadó
- 1 fő szociális diagnózis készítő esetmenedzser
- 2,5 fő pszichológus tanácsadó (három félállású munkatárs és 1 teljes állású)
- 10,5 fő családsegítő
- 9 fő óvodai/iskolai szociális segítő
- 1 gépkocsivezető (Kertvárosi Családi Szállító Szolgálat)
- 4 fő szociális asszisztens
- 0,5 fő recepció
- 0,75 fő ruharaktáros/recepció
- 1 fő gazdasági ügyintéző

- o 1 fő takarító/kézbesítő
- o heti 4-5 órában megbízásos szerződéssel klinikai szakpszichológus, jogász és fejlesztő pedagógus, továbbá 1 fő gondnok.

Összesen 45 fő.

Betöltetlen állásunk ugyanebben az időpontban 1,5 volt.

A személyes gondoskodás formáinak szakmai létszámnormáit a 15/1998. (IV.30) NM rendelet tartalmazza, mely alapján a kerület lakosságszámához előírt szakmai létszám *18 családsegítő, 10 esztmenedzser/tanácsadó és 13 óvodai és iskolai szociális segítő*. Ettől intézményünk engedélyezett szakmai létszáma még jelentősen elmarad: *7 családsegítő, 1,5 esztmenedzser/tanácsadó és 3 fő óvodai és iskolai szociális segítő hiányzik a jogszabályi normához viszonyítva*, amit a jövőben elérni igyekszünk.

A létszámfejlesztés akadálya elsősorban a Napraforgó Központ épületének mérete, már most is zsúfoltak az irodák és a kliens fogadó helységek kapacitása szűkös.

Az óvodai és iskolai szociális segítőink külön telephelyen dolgoznak a székhely befogadóképességének határai miatt. Az iskolák és intézményünk nyitvatartási és munkarendje miatt ez nem szerencsés, iskolaszünetekben az óvodai és iskolai szociális segítő munkatársaink a székhelyen tartózkodnak, ahonnan a székhely szűkös méretei miatt költöztettük őket el külön telephelyre. A helyproblémát enyhíti, hogy egy mozgó munkacsoportról van szó, akik idejük legnagyobb részét az ellátott intézményekben töltik, mégis fontos számukra egy központi iroda helység, ahol pl. a csoportmunkában használt eszközeiket tárolják és a közös munkák előkészítését, szakmai megbeszéléseit végzik, s amely helyet a sajátjuknak tudhatnak. Kerületünk óvodai és iskolai szociális segítői munkacsoportjának munkakörülményeit jelentősen javítaná, s ezzel egyben vonzóbbá is tenné a következő tényezők megvalósulása:

- *munkarendjükhöz illeszkedő iroda*, mely az iskolai szünetekben is biztosítja tartózkodásukat, hiszen ők nem rendelkeznek a pedagógusszabadság mértékével;
- az intézmény többi szakmai egységével *közös épület*, mely a többi munkacsoporttal (esetmenedzserek, családsegítők, pszichológusok) szorosabb kapcsolódást és együttműködést tesz lehetővé, továbbá az anyaintézményhez tartozás élményét erősíti; továbbá az utazási időt mérsékli, mely a munkacsoport munkaidejéből igen jelentős részt vesz el (külső intézmények, anyaintézmény, saját telephely közti ingázások);
- *keresetkiegészítésük emelése*.

Minden évben jelentkeznek intézményünkbe hallgatók, akik a szakmai gyakorlatukat szeretnék a Napraforgó Központban tölteni. A szolgálat és a központ felváltva igyekszik eleget tenni a megkereséseknek. Mivel a szakmában országosan nagy a munkaerőhiány, ezért szívesen részt veszünk a jövő szakembereinek a képzésében. Intézményünk **2025. évi szakmai gyakorlati programjában** összesen 3 fő vesz részt az alábbi képzőintézmények delegálásában: 1 fő az Eötvös Loránd Tudományegyetem pszichológia szakos hallgatója, 1 fő a Pázmány Péter

Katolikus Egyetem hallgatója, továbbá 1 fő a Pannon Kincstár Humán Szakképző Központ tanulója.

Középiskolások számára kötelező közösségi szolgálat keretében **hat** fiatal jelentkezett intézményünkbe. Ők a nyári táboroztatásban nyújtottak segítséget kollégáinknak: kamasztáborunkban, a szünidei napraforgós napokon és a munkatársak gyermekeinek rendezett táborban. Családterápiás és pszichológiai ellátásunkban is dolgoztak önkéntes szerződéssel szakemberek a 2025-ös évben: 2 klinikai szakképzésben lévő pszichológus, s egy képzésben lévő családterapeuta.

Munkakörülményeink fejlesztése, intézményünk tárgyi eszközeinek és berendezéseinek karban tartása, fejlesztése fontos céljaink közé tartoznak.

2025-ben 2 db *asztali gépet* és 2 db *laptopot* vásároltunk a szükséges programokkal együtt **910.351,-Ft** értékben. Mivel irodáink és a pszichológusok fogadó szobái tetőtérben vannak, a nyári hőségben klímakészülék nélkül igen nehezen elviselhetőek. 3, igen régi klímakészülék cseréjére tudunk sort keríteni 2025-ben. Összesen a klímakészülékekre **1.145.540- Ft**-ot költöttünk.

A munkatársak feladatellátáshoz biztosított *mobiltelefonok* közül **3 db** -ot tudunk kicserélni, ezek ingyenesen kerültek átadásra az önkormányzattól.

IV. Képzések, Szupervízió

A 2025-ös évben minden családsegítő és esetmenedzser/tanácsadó munkatárunknak biztosítottuk a szupervíziót a 15/1998 (IV. NM) rendeletnek megfelelően, mely **kötelezi a család- és gyermekjóléti szolgáltatásban dolgozókat a szupervízióban való részvételre**. A szupervízió a segítő foglalkozású szakemberek mentálhigiénés karbantartása és fejlesztése mellett minőségbiztosítási elem is, hiszen az esetek külső szakember vezetésével történő elemzése, kiértékelése a gyermekvédelem érzékeny és számtalan támadásra lehetőséget adó terepén elősegíti a magas szakmaisággal történő szociális esetmunkát. Ezentúl elősegíti a munkatársak mentális karbantartását. Célunk a havi egy szupervíziós alkalom biztosítása munkatársainknak.

Szakmai továbbképzésekre képzési tervünk alapján küldjük munkatársainkat, hogy jogszabályi kötelezettségeiknek megfelelő (középfokú végzettségű munkatársaknak 60, míg a diplomásoknak 80 pont) képzési pontszámot megszerezhessék.

A továbbképzések biztosítása a jogszabályi előírásokon túl a munkaerő megtartás egy fontos eszköze is lehet. Ezért azokat a munkatársakat, akik a munkakörükben is hasznosítható tudások megszerzésére motiváltak, támogatjuk. 2025-ben képzési szerződés keretében egy családsegítő kolléga családterápiás képzését támogattuk, egy szakmai vezető munkatársunknak pedig a mediátor tanfolyam elvégzését.

Ezen túl számolnunk kell azzal, hogy a munkaerőhiány miatt előfordul, hogy megfelelő szak-képzettség nélkül veszünk fel munkatársakat az üres álláshelyeinkre. Erre jogszabály lehetőséget ad, de a 1/2000. (I. 7.) SzCsM rendelet a személyes gondoskodást nyújtó szociális intézmények szakmai feladatairól és működésük feltételeiről rendelet értelmében maximum 5 éven belül szakképzettséget kell szerezniük. 2025-ben tanulmányi szerződés keretében támogattuk egy családsegítő és egy asszisztens kolléga szakmai képzettségének a megszerzését.

V. Jövőbeni célok, tervek

Intézményi céljainkban sok az ismétlődés, mivel ezek olyan célok, melyek eléréséhez 1 évnél, az Éves beszámoló keretein túlnyúló időtartam szükséges. A 2025-ös év óvodai és iskolai szociális segítői munkacsoport krízise és kicserélődése pedig még inkább ráirányította a figyelmet, hogy intézményi működésünk szempontjából létkérdés, hogy tudunk-e céljainkhoz közelíteni.

- a külső telephelyen lévő óvodai és iskolai szociális segítők sikeresebb integrálása a székhelyen lévő intézmény életébe;
- az intézményi munkacsoportok együttműködésének erősítése a megnövekedett terhelés ellenére;
- Az intézményi fluktuáció csökkentése, a bérek javítása a keresetkiegészítések emelésével;
- Szakmai létszámunk növelése a jogszabályban előírtak szerint, az intézményi helyszűke megoldásával párhuzamosan;
- Családterápiás és pszichológiai szolgáltatásunkban tovább csökkenteni a várólistákat;
- A munkatársak mentálhigiénés védelme és munkájuk szakmai minőségének megőrzése céljából az intézményi szupervízió mértékének optimalizálása.

Budapest, 2026. 03. 12.

Hanuláné Kurdi Ágnes
Napraforgó Család- és
Gyermekjóléti Központ
intézményvezető

Berecz Ilona
Napraforgó Család- és
Gyermekjóléti Szolgálat
szakmai vezető



Deleáné Varga Anita
Napraforgó Család- és
Gyermekjóléti Központ
szakmai vezető

Rozsnyai Judit
Napraforgó Család- és
Gyermekjóléti Központ
óvodai és iskolai szociális segítők koordinátora

Függelék

A NAPRAFORGÓ CSALÁD- ÉS GYERMEKJÓLÉTI KÖZPONT ÉVES JELZŐRENDSZERI INTÉZKEDÉSI TERVE A 2026. ÉVRE

I. Éves szakmai tanácskozás

Az éves tanácskozás egyik fő célja a települési szintű jelzőrendszeri hálózat működésének áttekintése. Ennek keretében a jelzőrendszer valamennyi tagja által készített írásos beszámolók alapján történik meg az éves helyzetfeltárás, valamint az eredmények rendszerezett visszacsatolása a szakma, a fenntartó és a helyi közösségek számára.

A törvényi előírásoknak megfelelően írásos beszámolót kértünk a kerület jelzőrendszeri tagjaitól, mind a szociális, mind a gyermekvédelmi területről. Idén is megkerestük a felnőttekkel kapcsolatban álló intézményeket, a területi szociális szolgálatot, valamint a házi orvosokat is.

A központ által a jelzőrendszeri tagok számára kiküldött kérdések arra irányultak, hogy az intézmények saját területükön milyen problémákkal szembesültek, milyen megoldási javaslatokat fogalmaztak meg ezek kezelésére, illetve hogyan valósult meg az együttműködés a jelzőrendszer többi tagjával.

A beszámolók alapján – az alábbi öt kérdés mentén – készült az összefoglaló.

1. Saját területén milyen típusú szociális/gyermekvédelmi problémával találkozott az elmúlt évben?

Az intézmények a környezeti problémák közül elsősorban az alábbiakat emelték ki:

- **Nevelési problémák**, különösen a túlféltés, valamint a szülői kompetenciák hiányából adódó nehézségek.
- **Családon belüli konfliktusok**, elhúzódó, konfliktusos válások, kapcsolati problémák. Ez intézményünknel is több éve vezető problémátípus, melynek száma az elmúlt években folyamatosan növekedett és mára már vezető problémává vált.
- **Gondatlanság, elhanyagolás a családban.** A testi elhanyagolás ritkábban jelenik meg, ugyanakkor az érzelmi elhanyagolás, valamint a gyermekek egészséghez való jogának megsértése egyre gyakoribb jelenség.

A magatartási problémák közül a válaszadók az alábbiakat emelték ki:

- **Igazolatlan és magas számú igazolt hiányzások** mind az óvodákban, mind az iskolákban. A szakemberek szerint előfordul, hogy a szülők indokolatlanul – orvosi igazolással – tartják otthon a gyermeket, ugyanakkor az is gyakori, hogy a gyermekek betegen jelennek meg az intézményben.

- **Figyelemzavar, magatartászavar, impulzivitás,** valamint szélsőséges türelmetlenség egyre gyakrabban tapasztalható már óvodás és kisiskolás korban is.
- **Elemi szociális készségek hiánya.** Az óvodás korú gyermekek gyakran nem rendelkeznek alapvető szociális ismeretekkel, önkiszolgáló tevékenységeik fejletlenek.
- **Önsértő magatartás (falcolás) és szuicid gondolatok,** amelyek leginkább kamaszlányok körében fordulnak elő. Ezek hátterében gyakran súlyos szorongás, kötődési problémák, valamint válások során kialakuló lojalitáskonfliktusok állnak.
- **Anyagi problémák** kapcsán az átmeneti elhelyezést nyújtó intézmények (CSÁO) kiemelték az úgynevezett „örökölt szegénység” jelenségét, amely megnehezíti a családokkal történő hatékony szakmai munkát. Az érintett szülők gyakran maguk is tartós szegénységben nőttek fel, ezért sok esetben hiányoznak az alapvető ismereteik a gyermeknevelés és a pénzgazdálkodás területén.
- Az **egészségügyi problémák** közül kiemelték, hogy növekedett a pszichés problémákkal küzdő gyermekek és szülők száma. Gyakoriak a beilleszkedési és magatartási nehézségek, amelyek hátterében sok esetben mentális zavarok állnak.

2. Milyen javaslatai vannak a felmerült problémák megoldására?

A beszámolók alapján az alábbi javaslatok fogalmazódnak meg:

- a szülők felkészítése a szülői szerepre, a szülői kompetenciák erősítése; szülőcsoportok szervezése
- prevenciók előadások szervezése szülők számára;
- több szakmaközi és esetmegbeszélés szervezése a jelzőrendszer tagjai között;
- a pszichológiai és fejlesztőpedagógiai tanácsadási lehetőségek bővítése;
- az iskolapszichológusok és az iskolai szociális segítők jelenlétének növelése az intézményekben;
- gyakoribb tapasztalatsere a védőnők, gyermekorvosok és a pedagógiai szakszolgálat szakemberei között.
- legyen jelen gyermekvédelmi szakember az iskolai szülői értekezleten

A jelzőrendszeri tagok kiemelték annak fontosságát is, hogy **a jövőben szorosabb együttműködés alakuljon ki az intézmények között,** valamint több lehetőség nyíljon **személyes szakmai találkozásokra és konzultációkra,** amelyek elősegítik az információáramlást és a közös problémamegoldást. Lehetőség szerint minél több szakember részvételével.

Többen jelezték továbbá, hogy a szülők és a szakemberek számára egyaránt nagy szükség lenne szakmai fórumokra és tájékoztató programokra az ADHD-val élő gyermekekkel kapcsolatban, amelyek segítenék a mindennapi nevelési és pedagógiai helyzetek kezelését. Nem

csak olyan szülők edukálását tartják fontosnak, akik éritettek a problémában, hanem azoknak is akik többségi gyermekeket nevelnek. Fontos lenne az érzékenyítés és a másik élethelyzetének megismerése.

3. A jelzőrendszer tagjaival, intézményeivel milyen volt az együttműködés?

Több intézmény kiemelte, hogy az együttműködés a jelzőrendszer tagjai között összességében jónak mondható.

Az iskolák beszámoltak a rendőrséggel történő hatékony együttműködésről. A családsegítő szolgálat munkatársai rendszeresen nyújtanak szakmai támogatást az intézményekben dolgozó szakembereknek, valamint adományokkal és segítő jelenléttel támogatják az ott élő családokat.

Az iskolák és az óvodák egyaránt nagy segítségnek élték meg az **iskolai és óvodai szociális segítők** jelenlétét az intézményekben. A beszámolók szerint munkájuk szolgálatkész, felkészült és lelkiismeretes, tevékenységük hiánypótló.

Néhány intézmény ugyanakkor jelezte, hogy a jövőben gyakoribb és részletesebb visszajelzést szeretne kapni a Napraforgó Központ munkatársaitól, illetve a jelzőrendszer többi tagjától. Ezzel az igénnyel kapcsolatban jelzőrendszeri tájékoztatóinkon újból és újból elmondjuk, hogy GDPR szabta korlátok és szakmai etikai normák szabják meg a visszajelzést. A szakemberek közti konzultációk adnak leginkább teret arra, hogy ami az érintett családok esetében szükséges információ a mindennapok alakításához, az átadásra kerüljön.

4. Milyen szolgáltatás hiányát érzékelte a saját területén?

A válaszadók az alábbi hiányosságokra hívták fel a figyelmet:

- több szakmaközi megbeszélés szervezése a jelzőrendszer tagjainak bevonásával;
- a bölcsődei és védőnői szolgálattal történő konzultáció lehetőségének erősítése az óvodába kerülést követően;
- megfelelő mértékű **pszichológiai és pszichiátriai ellátás** biztosítása a kerület lakosai számára;
- a szakemberek tapasztalatai szerint **kevés a pszichológus**, így a családok és gyermekek sok esetben nehezen juthatnak időben szakmai segítséghez. A szakemberhiány következtében előfordul, hogy a problémák súlyosbodnak, ezért a **megelőzés és a korai intervenció kiemelten fontos lenne**;
- több szakmai fórum és tájékoztató lehetőség biztosítása az **ADHD-val élő gyermekek támogatásával kapcsolatban**, mind a szülők, mind a szakemberek számára.

5. Milyen problémákat tapasztal szakterületén a válással kapcsolatban?

A jelzőrendszeri tagok visszajelzései alapján az **elhúzódozó, konfliktusos válások jelentős lelki terhet rónak a gyermekekre**. A családi konfliktusok, a szülők közötti feszültség, valamint

a lojalitáskonfliktusok gyakran megjelennek a gyermekek viselkedésében és érzelmi állapotában.

A szakemberek tapasztalatai szerint ilyen helyzetekben a gyermekek sokszor **lojalitáskonfliktusba kerülnek**, amikor úgy érzik, választaniuk kell a szülők között. Előfordul az is, hogy a szülők – tudatosan vagy tudattalanul – bevonják a gyermeket a köztük zajló konfliktusokba, ami tovább növeli a gyermekek szorongását és érzelmi terhelését.

A pedagógusok és a gyermekekkel foglalkozó szakemberek ugyan napi szinten találkoznak ezekkel a nehézségekkel, azonban a **jogi kérdésekre – például a szülői felügyeleti jog vagy a kapcsolattartás részleteire – gyakran nincs megfelelő rálátásuk**. Ez sok esetben bizonytalanságot okoz az intézmények számára abban, hogy milyen módon tudják a gyermek érdekeit leginkább szem előtt tartva kezelni a kialakult helyzeteket.

A szakemberek tapasztalata szerint ilyen esetekben különösen fontos lenne a szülők közötti együttműködés támogatása, valamint a gyermekek számára biztosított pszichológiai segítség.

A gyermekek érzelmi biztonságának megőrzése érdekében kiemelten fontos a szakemberek közötti együttműködés és a szülők támogatása a konfliktusok konstruktív kezelésében.

Éves szakmai tanácskozás

2026. február 26-án tartottuk meg éves szakmai tanácskozásunkat a szociális és gyermekvédelmi jelzőrendszer tagjainak a *Szentmihályi Kulturális Központban*. **A szakmai tanácskozás 126 fő részvételével zajlott.**

Ez a jogszabály által előírt esemény nagyszerű lehetőség a különböző intézmények képviselői számára, hogy találkozzanak egymással, illetve kerület gyermekvédelmi szakembereivel és körbe járjanak egy olyan témát, ami munkájuk során aktuális és megkerülhetetlen. Ebben az évben a válást, mint élethelyzetet járták körül a tanácskozás résztvevői. A válások körüli családi konfliktusok és annak hatása a gyermekekre sokszor válik hangsúlyossá az intézményekben, ahová a gyermekek járnak, s a Napraforgó Központ által el látott családok életében is.

Kovács Péter polgármester úr nyitotta meg a tanácskozást, a rendezvényen részt vett Ács Anikó alpolgármester asszony is.

Berecz Ilona, aki Napraforgó Család- és Gyermekjóléti Központon belül a Szolgálat szakmai egységet vezet, foglalta össze az intézményeknek kiküldött és visszaérkezett, kerületi jelzőrendszert felmérő kérdőív tanulságait, illetve mutatta be a 2025-es év jelzőrendszeri működését.

Bogár Zsuzsa szakpszichológus, családterapeuta tartott egyórás előadást, amelynek középpontjában a párkapcsolati nehézségek, a válás folyamata, valamint a mozaikcsaládokban megjelenő konfliktusok álltak.

Előadásában hangsúlyozta, hogy a mozaikcsaládos életforma számos kihívást jelenthet a párkapcsolatok számára. Az új családi szerepek, a határok kialakítása, valamint a gyermekekkel és a korábbi kapcsolatokkal összefüggő lojalitáskonfliktusok gyakran feszültségeket idéznek elő a mindennapi családi működésben.

Az előadás kitért arra is, hogy sok pár csak akkor fordul szakemberhez, amikor a kapcsolat már krízishelyzetbe kerül. Gyakori jelenség, hogy a pár egyik tagja már a válás lehetőségét fontolgatja, miközben a másik fél még nem tud szembenézni ezzel a gondolattal. Ilyen helyzetekben a kommunikáció gyakran beszűkül, a felek nehezen tudnak nyugodtan beszélni a kapcsolat jövőjéről.

Kiemelt figyelmet kapott a **válás folyamatának pszichológiai vonatkozása** is. A szakember rámutatott arra, hogy a válás nemcsak a párkapcsolat végét jelenti, hanem egy komplex érzelmi folyamatot is, amely a gyermekeket különösen érzékenyen érintheti. Ezért kiemelten fontos, hogy a szülők – akár együtt maradnak, akár a különválás mellett döntenek – a gyermekek érzelmi biztonságát szem előtt tartva kezeljék a konfliktusokat.

Az előadás hasznos szakmai szempontokat és gyakorlati megközelítéseket nyújtott a résztvevők számára a párkapcsolati konfliktusok, a válás és a mozaikcsaládok működésének jobb megértéséhez.

I. Workshop-Tényleg a gyerek érdeke?

A workshopot Bogár Zsuzsa és férje Vajda Péter coach és mediátor tartotta, aki több, a párkapcsolatokkal és mozaikcsaládokkal foglalkozó könyv szerzője (*Mozaik a családom, Választerápia, Mi ketten – a párkapcsolat mint a család megtartó ereje*).

A workshop középpontjában a **mozaikcsaládok működése és a velük való szakmai munka sajátosságai** álltak. A résztvevők átfogó képet kaptak arról, hogy milyen pszichológiai és családdinamikai folyamatok jellemzik az újra szerveződő családokat, valamint milyen nehézségekkel találkozhatnak a szakemberek a velük végzett munka során.

II. Workshop- Jogi kérdések

A tanácskozás második szakmai műhelyében a válás körül adódó jogi problémák volt a téma, kiemelten a szülői felügyeleti jog gyakorlásával kapcsolatban felmerülő vitás kérdéseket. A műhely vezetői Dr. Kolyvek Antónia, a Napraforgó Központ jogi tanácsadója és Dr. Oswald Zoltán gyámügyi osztályvezető (BFKH XVI. kerületi Hivatala) voltak.

III. Workshop -„Elvált szülőként újra párkapcsolatban”

A szakmai műhelyben a résztvevők World Cafe módszerrel a válás utáni újrakezdéstől a mozaikcsaládok megalakulásáig dolgozták fel a folyamatot a Napraforgó Központ szakembereivel: Baranyai Szilvia, Éles Zsófia, Faragó Anikó, Marx Tamás és Simon Gábor vezetésével.

Gazdag, tartalmas nap volt találkozásokkal, szakmai párbeszédekkel azok között a szakemberek között, akik a kerületünkben napról napra a gyermekek jóllétéhez kapcsolódó területeken dolgoznak.

II. Éves jelzőrendszeri intézkedési terv

1. Az előző évi intézkedési terv célkitűzéseinek megvalósulása

- A szakmaközi megbeszélések megszervezésénél törekedtünk minél több jelzőrendszeri szakember jelenlétére.
- Több alkalmas előadás a jelzőrendszeri tagoknak a jelzőrendszerről, jelzőrendszeri szerepekről, hogy minél több szakember tudja, mi a teendője egy veszélyeztetettség gyanúja esetén és mi az, amit jeleznie kell.
- A fővárosban működő szakmai fórumokon való aktív részvétel.
- Interkulturális nehézségek kezelésében segítségnyújtás a különböző területeken működő szakembereknek.
- Prevenációs programok szervezése, csatlakozás az intézmények prevenációs programjaihoz.
- Tematikus, interaktív programok szervezése célkorosztályoknak

2. Célkitűzések és vállalások a 2026-os évre

A jelzőrendszer tagjainak beszámolóiból összegyűjtött igényeket figyelembe véve az alábbi célkitűzéseink vannak:

- A szakmaközi megbeszélések megszervezése a jelzőrendszeri tagok igényeit figyelembe véve;
- Interaktív formában tartott foglalkozások a jelzőrendszeri tagoknak a jelzőrendszerről, jelzőrendszeri szerepekről;
- Szakmai fórumokon való aktív részvétel;
- A jelzőrendszeri tagok kommunikációjának, kapcsolódásának támogatása szakmai megbeszélésekkel;
- Prevenációs programok szervezése, csatlakozás az intézmények prevenációs programjaihoz;
- Esetek kapcsán a jelzőrendszeri tagok feladatainak meghatározása, kompetencia határok a jelzőrendszeri tagoknál;
- Az esetkezelések folyamatának megismertetése a jelzőrendszer tagokkal.


Bercz Ilona

Család- és Gyermekjóléti Szolgálat szakmai vezetője,
jelzőrendszeri felelős

