



XVI. Kerületi Kertvárosi Egyesített Bölcsőde
1163 Budapest, Vívó utca 2. Tel.: 400-1263

IKTATÓSZÁM: 184/2026L

KELT: 2026.02.26.

Beszámoló a XVI. Kerületi Kertvárosi Egyesített Bölcsőde 2025 éves tevékenységéről



„Gyermekekkel foglalkozni minden bizonnyal a leghálásabb munka, ami a földünkön osztályrészünkről jutott, de saját tökéletességünket is ez mozdítja előre.”

/ Brunszvik Teréz/

*Készítette: Tamás Jánosné
Intézményvezető*

Tartalomjegyzék

I.	BEVEZETŐ	3
II.	AZ INTÉZMÉNY ADATAI	3
III.	A BÖLCSŐDEI ELLÁTÁS	5
1.)	Statisztikai adatok.....	5
2.)	Szolgáltatások.....	6
3.)	Étkezési kedvezmények kimutatása 2025.01.01-2025.12.31-időszakban	8
4.)	Sajátos nevelési igényű gyermekek ellátása.....	9
5.)	A Bölcsőde kapacitásmutatói	10
IV.	A BÖLCSŐDEI FELVÉTEL TAPASZTALATA A 2025/2026-OS NEVELÉSI ÉVBEN.....	11
V.	MŰKÖDÉSI FELTÉTELEK	11
1.)	Humán erőforrás.....	11
2.)	Szakképzés-továbbképzés	11
3.)	Személyi feltételek.....	13
4.)	Tárgyi feltételek	13
5.)	Fluktuáció	14
VI.	ELÉRT SZAKMAI EREDMÉNYEK.....	15
VII.	BÖLCSŐDEI ÉLELMÉZÉS	17
VIII.	KARBANTARTÁS-FELÚJÍTÁS.....	18
IX.	ELLENŐRZÉSEK.....	21
X.	AZ INTÉZMÉNY KAPCSOLATRENDSZERE	21

Tisztelt Képviselő Testület!

I. Bevezető

A kerületünkben a gyermekek napközbeni ellátását, gondozását a bölcsődés korú gyermekek esetében (20 hetes kortól-3 éves korig) a XVI. Kerületi Kertvárosi Egyesített Bölcsőde hat részlege biztosítja.

Intézményünk az ellátást igénybe vevő gyermekek életkorának megfelelő felügyeletet, gondozást, nevelést, foglalkoztatást, étkeztetést biztosít.

Az Intézmény az alapellátáson túl, nagy figyelmet fordít a másként fejlődő gyermekek fejlesztésére, melynek alapja a nyugodt, derűs légkör, az egyéni bánásmód, a gyermek igényeihez és fejlettségéhez igazodó tevékenységek biztosítása.

Nagy hangsúlyt fordítunk az egyéni bánásmódra, az önállóság elősegítésére, a gyermek kreativitásának kibontakoztatására.

Arra törekszünk, hogy a gyermekek bölcsődében töltött ideje során több időt tudjunk szentelni a gyermekek egyéni fejlődésére, egyéniségük kibontakoztatására.

Az alapellátási tevékenységen kívül az intézmény, szolgáltató tevékenységként napközbeni gyermekfelügyeletet, nyújtott nyitvatartást este 20 óráig vacsorával, otthoni gyermekgondozást, só terápiát, játékos gyermektornát, fejlődésvizsgálatot, tanácsadást, egyéni, komplex fejlesztést, kiscsoportos komplex képességfejlesztést, komplex baba-mama fejlesztés, TSMT terápiát, valamint Alternatív napközbeni gyermek felügyeletet biztosít.

A gyermekek adaptációja egész évben folyamatosan történt.

II. Az Intézmény adatai

Az Intézmény adatai

Fenntartó neve:	Budapest Főváros XVI. kerület Önkormányzata
Címe:	1163 Budapest, Havashalom u. 43.
Intézmény neve:	XVI. kerületi Kertvárosi Egyesített Bölcsőde
Székhelye:	1163 Budapest, Vívó. utca 2.
Telefon/fax:	06 1 400-1263
Honlap:	https://bp16kertvarosibolcsodek.hu
Az Intézmény OM azonosító száma:	880020
A programért felelős neve:	Tamás Jánosné
E-mail:	vezeto.bolcsode@gamesz16.hu
Érvényességi terület:	XVI. kerületi Kertvárosi Egyesített Bölcsőde Intézményei
A szakmai programot készítette:	Tamás Jánosné intézményvezető

Nevelési év rendje

Szakmai nevelési év	Szeptember 1-től augusztus 31-ig tart. A bölcsőde nyitvatartása hétköznapokon 6 órától-18 óráig. A kisgyermeket érkezésüktől távozásukig kisgyermeknevelő neveli-gondozza.
Gazdasági év	Január 1-től december 31-ig tart
Bölcsődei beiratkozás	Minden év május első hete.
Új gyermekek fogadása	A nevelési évben folyamatos az üres férőhelyek függvényében.
Nevelés-gondozás nélküli munkanap	A bölcsődében április 21-e, vagy ha az heti pihenőnapra vagy munkaszüneti napra esik, az azt követő legközelebbi munkanap, minden évben nevelés-gondozás nélküli munkanap.
Nyári zárás	A bölcsődék nyáron 2 turnusban felváltva zárnak 4 hétre, melynek időpontjáról a szülők minden év február 15-ig tájékoztatást kapnak

1.) A költségvetési szerv telephelyei

„SZIVÁRVÁNY” Bölcsőde - 52 férőhely
1163 Budapest, Cziráki utca 22.

„Árpádföldi „BOROSTYÁN” Bölcsőde - 40 férőhely
1162 Budapest, Monoki utca. 67.

„BÓBITA” Bölcsőde – 80 férőhely - SNI gyermeket is ellát.
1163 Budapest, Kolozs utca. 36.

„CENTI” Bölcsőde - 122 férőhely
1165 Budapest, Centenáriumi sétány 5./a

„NAPSUGÁR” Bölcsőde - 136 férőhely - SNI gyermeket is ellát.
1164 Budapest, Felsőmalom utca. 5-7.

„CSEPEREDŐ” Bölcsőde: - 64 férőhely
1163 Budapest, Vívó utca 2.

III. A Bölcsődei ellátás

A bölcsőde olyan intézmény, amely a családban nevelkedő, három év alatti gyermekek napközbeni ellátását, szakszerű gondozását és nevelését biztosítja. Amennyiben a gyermek betöltötte harmadik életévét, de testi vagy értelmi fejlettsége alapján még nem áll készen az óvodai nevelésre, ellátása és nevelése a bölcsődében a negyedik életévének betöltését követő augusztus 31-ig biztosítható.

Kerületünkben hat telephelyen, összesen 494 férőhelyen fogadjuk a bölcsődés korú gyermekeket. Valamennyi intézményünk biztosítja az eltérő fejlődésű gyermekek nevelését és gondozását is, szükség esetén akár hatéves korig.

Feladataink ellátása során 2025-ben is kiemelt figyelmet fordítottunk a bölcsődékre vonatkozó szakmai és jogszabályi előírások, valamint azok változásainak betartására. Munkánk során követjük a módszertani útmutatások ajánlásait, és nagy hangsúlyt helyezünk a szakmai munka folyamatos fejlesztésére és magas színvonalának biztosítására.

Bölcsődéinkben számos szolgáltatás érhető el, többek között: hosszabbított nyitvatartás, időszakos gyermekfelügyelet, babamuzsika, játékos gyermektorna, sóterápia, fejlődésvizsgálat, tanácsadás, egyéni komplex fejlesztés, kiscsoportos képességfejlesztés, valamint komplex, játékos baba–mama foglalkozások.

Intézményeink tornatermei lehetőséget biztosítanak a TSMT-terápia alkalmazására is, a kialakított sószoba pedig a gyermekek egészségének megőrzését támogatja. A legfontosabb számunkra, hogy az ide járó kisgyermekek szeretetteljes, biztonságos és inspiráló környezetben, korszerű feltételek mellett fejlődhessenek, ahol a játék és a tanulás egyaránt örömteli élményt jelent számukra.

1.) Statisztikai adatok

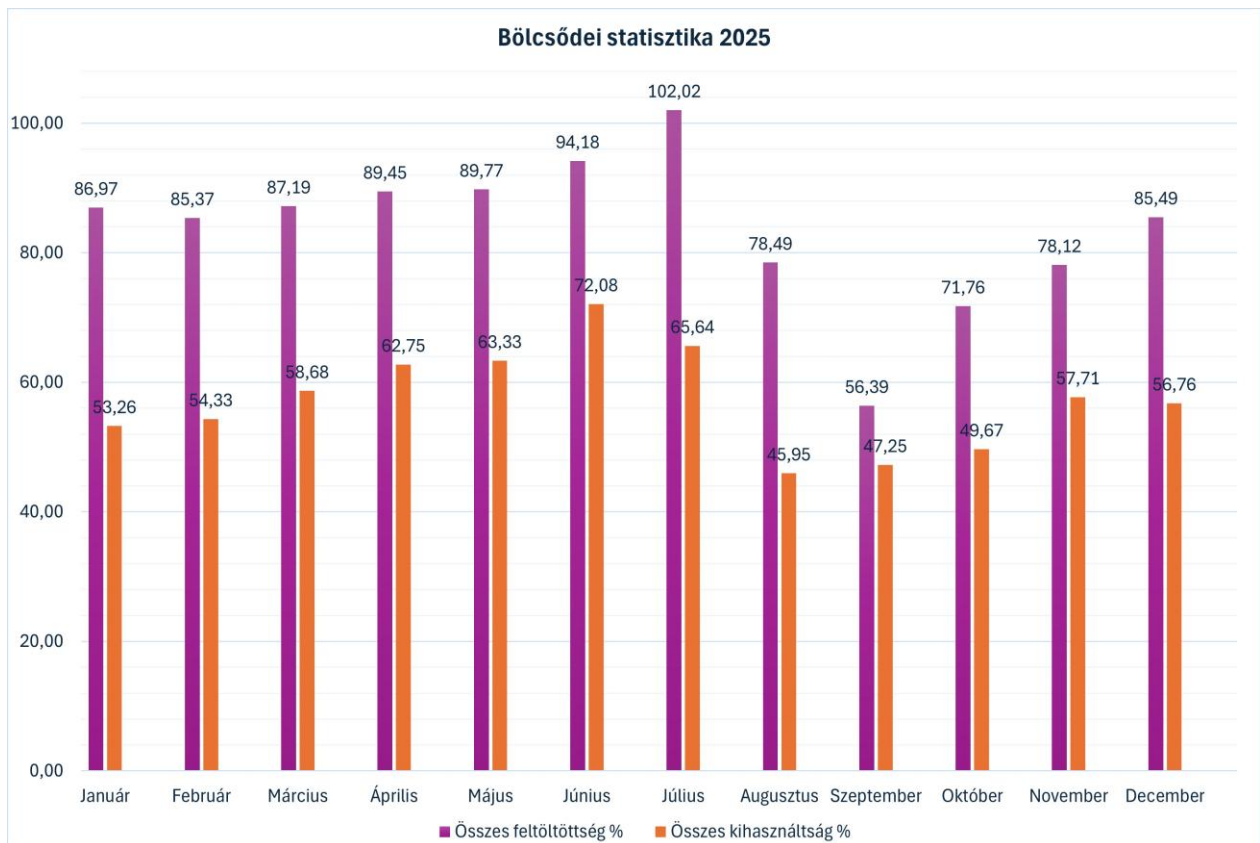
2025-ben 222 nyitvatartási napon fogadtuk a gyermekeket, az első félévbe 433 főt év végén az ellátott gyermekek száma pedig 374 fő volt.

Féléves feltöltöttség: 94%-os volt, év végén a feltöltöttség: 85 %-os volt.

Több szülő a munkába állás időpontját kitolta, így sok esetben a felvételre a bölcsődei beszoktatás időpontja 2026 tavaszára tolódott.

Statisztikai adatok feltöltöttség-kihasználtság:

A Bölcsődék éves kihasználását és feltöltöttségét az alábbi diagram tartalmazza, kék színnel jelöltem a feltöltöttséget és narancssárgával pedig kihasználtságát.



2.) Szolgáltatások

A Napsugár Bölcsődében működő szolgáltatások közül az időszakos gyermek felügyeletet, a fejlődésvizsgálat, tanácsadást, játékos gyermektornát, baba-mama muzsika szolgáltatást, a TSMT terápiát vették igénybe a szülők.

Időszakos gyermekfelügyelet

Az időszakos gyermekfelügyelet keretében a bölcsődei ellátásban egyébként nem részesülő, 4 éven aluli gyermekek szakszerű gondozása történik. A szülő, elfoglaltsága idejére néhány órára kérheti gyermeke felügyeletét, ahol gyermekeiket képzett szakemberek felügyeletére bízhatják, míg ügyeiket intézik.

Az **időszakos gyermek felügyelet** szolgáltatást a kerület bölcsődéiben **1434 alkalommal, 9444 órában** vette igénybe 29 kisgyermek.

A csoportösszetétel változékonysága és a széles skálán mozgó elvárások kezelése a kisgyermeknevelőtől kiemelkedően magas szintű ismereteket, rugalmasságot igényel.

A kisgyermeknevelő feladatai, munkarendje a bölcsődei gondozás-nevelés elvei és a napi gyakorlat alapján szervezendő.

Az időszakos bölcsődei elhelyezés igénybevétele esetén is fokozatosan, lehetőleg a szülővel történik a kisgyermek beszoktatása.

A fejlődésvizsgálat, tanácsadás: **27 család vette igénybe.**
Játékos gyermektornát: **79 kisgyermek vette igénybe.**
Baba-muzsika szolgáltatás: **56 kisgyermek vette igénybe.**
Alternatív gyermekfelügyeletet nem igényelték a szülők.
A Só szobát: **584 alkalommal látogatták** a gyermekek.

A 2025 -ös évben, a bölcsődei étkeztetésben jelentősen csökkent a kedvezményben részesülők köre.

Normatív kedvezményben részesülők:

- rendszeres gyermekvédelmi kedvezményben részesülők 100 %-os kedvezményben részesülnek, továbbá bővült a kedvezményezettek köre
- három- vagy többgyermekes családokkal,
- a tartósan beteg vagy fogyatékos gyermek esetében,
- ahol a családban tartós beteg vagy fogyatékos gyermeket nevelnek, az egészséges testvér is 100 %-os étkezési kedvezményben részesül,
- a szülő nyilatkozata alapján, amelyben az egy főre jutó havi jövedelem összege nem haladja meg a nettó minimálbér 130%-át étkezési kedvezményben részesül.

3.) Étkezési kedvezmények kimutatása 2025.01.01-2025.12.31-időszakban

2025 év	Étkeztetési napok száma	100 %-os normatív kedvezményben részesülők adagszáma	Normatív kedvezményben nem részesülők adagszáma	Étkeztettek adagszáma összesen
		négyszeri étkeztetésben részesül	négyszeri étkeztetésben részesül	négyszeri étkeztetésben részesül
január	20	2150	3557	5707
február	20	2378	3487	5865
március	21	2807	3739	6546
április	20	2687	3768	6455
május	21	2979	3792	6771
június	18	2639	3600	6239
július	12	1689	2211	3900
augusztus	12	1358	1692	3050
szeptember	22	2021	3225	5246
október	21	2113	3491	5604
november	20	2309	3856	6155
december	15	1712	2853	4565
Összesen:	222	26842	39271	66113

4.) Sajátos nevelési igényű gyermekek ellátása

A gyermekek fejlesztését a Kerületi Pedagógiai Szakszolgálat munkatársai végzik. Munkájukat összehangolva, a gyermekek egyéni fejlődését figyelembe véve látják el. A gyermekeink ebben a tanévben a gyógypedagógiai fejlesztés mellett minden esetben kaptak mozgásfejlesztést, valamint a szenzoros integrációt segítő fejlesztésben részesültek. A beszédfigyelmetkos gyermekek számára logopédiai ellátást is biztosítottunk. Ebben az életkorban a sajátos nevelési igényű gyermekek fejlődésbeli különbsége, egészséges társaikhoz képest a legkisebb, sok esetben a megfelelő fejlesztési móddal a különbség minimalizálható, esetleg teljesen eltüntethető. A korai fejlesztésben részesülő gyermek utolérheti társait. Fontos a sajátos nevelési igényű gyermekek helybeni korai fejlesztése, és családjuk számára az esélyegyenlőség biztosítása. Az intézményes ellátás lehetőséget nyújt a szülők számára, hogy akár rész munkaidőben is munkát vállalhassanak. Egyénre szabott fejlesztéssel lehetőséget kapnak az idejáros gyermekek arra, hogy felzárkózzanak, vagy életminőségükben jelentősen előre lépve teljesebb életet élhessenek. 20 hetes kortól - 6 éves korig történik a gyermekek korai, komplex játékba ágyazott fejlesztése,

- részleges integráció keretében az ép társak közösségébe való beilleszkedésének elősegítése
- szociális képességük fejlesztése, a kortárs csoport mintanyújtó szerepének kihasználásával

A speciális szükségletű gyermekek ellátására jelentkező kisgyermeknevelők folyamatos képzésen, önképzésen vesznek részt, ezzel is készülve a kisgyermek fogadására.

Fejlesztés gyakorisága: heti 2x

Heti 1x komplex gyógypedagógiai fejlesztés – gyógypedagógus végzi,

Heti 1x nagymozgás és egyensúlyfejlesztés – konduktor végzi.

Intézményünk ellát különböző sérülésű gyermekeket: autizmus spektrum zavar, megkésett beszédfejlődés, egyéb gyermekkori szociális funkciózavar, csecsemő- és gyermekkori táplálkozási zavarok, valamint mozgás fejlődésében elmaradt gyermekeket. Az elmúlt időszakban valamennyi bölcsődében elláttunk fejlődésében elmaradt gyermeket.

2025-ben 15 (fő) sajátos nevelési igényű gyermek gondozását, valamint 40 (fő) gyermek korai fejlesztésre jogosult nevelését, integrációjának segítségét végezték.

- A Bóbita Bölcsődében (1163 Budapest, Kolozs utca 36.) integrált csoportban 3 (fő) sajátos nevelési igényű és 13 (fő) korai fejlesztésre jogosult kisgyermek fejlődését segítették.
- A Napsugár Bölcsődében (1164 Budapest, Felsőhalom utca 5-7.) 9 (fő) sajátos nevelési igényű és 11 (fő) korai fejlesztésre jogosult kisgyermek fejlődését segítették.

- A Centi Bölcsődében (1165 Budapest, Centenárium s tány 5/a) 2 (fő) sajátos nevelési igényű és 11 (fő) korai fejlesztésre jogosult kisgyermek fejlődését segítették.
- A Cseperedő Bölcsődében (1163 Budapest, Vívó utca 2.) 0 (fő) sajátos nevelési igényű és 1 (fő) korai fejlesztésre jogosult kisgyermek fejlődését segítették.
- A Szivárvány Bölcsődében (1163 Budapest, Cziráki u. 22.) 1 (fő) sajátos nevelési igényű és 1 (fő) korai fejlesztésre jogosult kisgyermek fejlődését segítették.
- A Borostyán Bölcsődében (1162 Budapest, Monoki u.67.) 0 (fő) sajátos nevelési igényű és 3 (fő) korai fejlesztésre jogosult kisgyermek fejlődését segítették.

A kisgyermeknevelők szerepe a korai fejlesztő munkában

Mind az ép, mind a sajátos nevelési igényű gyermek fogadása esetében fontos, hogy megismerjük a gyermek szociokulturális környezetét is, amelyben él. A másként fejlődő gyermek ellátása – az esetek többségében – a család számára is sok nehézséget okoz. Nemcsak az addig alkalmazott esetleges orvosi kezelések, terápiák, korai fejlesztés időbeni megoldása, hanem a gyermek jövőjéért való aggodás, a testvérekkel való foglalkozás, a családi terhek megosztása stb. A problémák megoldásában többnyire szívesen együttműködnek a kisgyermeknevelővel, gyógypedagógussal. Az együttműködést megalapozhatja a bölcsődébe lépést megelőző **családlátogatás**. A családlátogatás során akkor kaphatunk teljesebb képet a gyermek környezetéről, kötődési kapcsolatairól, ha minden családtag jelen van.

A Szülővel történő fokozatos beszoktatás, az ismeretlen felnőttek, gyermekek, környezet, a megváltozott napirend és az új szokások minden gyermek számára nehéz időszakot jelentenek. A biztonságot jelentő szülői jelenlét, a már megismert kisgyermeknevelők biztosíthatják az új környezet elfogadását. Ez a szülő számára is fontos, mert megtapasztalja, hogy gyermekét elfogadják, szükség esetén segítik a különböző tevékenységekben, türelemmel támogatják, fejlesztik, és ugyanolyan nevelésben-gondozásban részesül, mint társai.

5.) A Bölcsőde kapacitásmutatói

2025-ben a működési férőhelyek száma 494 fő.

Bölcsőde megnevezése, címe:	Férőhelyek száma:
„Napsugár Bölcsőde” 1164 Budapest, Felsőmalom u 5-7.	136 fő
„Borostyán Bölcsőde” 1162 Budapest, Monoki u. 67.	40 fő
„Szivárvány Bölcsőde”	52 fő

1163 Budapest, Cziráki u. 22.	
„Bóbita Bölcsőde” 1163 Budapest, Kolozs u.36.	80 fő
„Centi Bölcsőde” 1165 Budapest, Centenárium sétány 5/a.	122 fő
„Cseperedő” Bölcsőde 1163 Budapest, Vívó utca 2.	64 fő

IV. A Bölcsődei felvétel tapasztalata a 2025/2026-os nevelési évben

A jelentkezők száma a 2024/2025-es nevelési évre: 255 fő volt, felvett gyermekek száma 255 fő, ebből 58 család élt az online jelentkezéssel.

A nevelési évre jelentkezett gyermekeket feltudtuk venni, elutasított gyermek nem volt.

A gyermekek bölcsődei adaptációja folyamatos volt a nevelési év során.

A jelentkezési eljárást követően évközben 20 fő jelentkezett.

V. Működési feltételek

1.) Humán erőforrás

Munkavállalói létszámunk 145,50 fő.

Alkalmazottaink béren kívüli juttatásait az Önkormányzat a költségvetésben biztosította.

Bölcsődéink nagy hangsúlyt fektetnek a munkahelyi környezet esztétikus kialakítására és a jó munkatársi kapcsolatok kiépítésére. Fontosnak tartjuk a bölcsődei munkavállalók egységként való együttműködését.

2.) Szakképzés-továbbképzés

A mai szakmai követelményeknek megfelelő magas színvonalú munkát a bölcsődei szakemberek csak úgy tudják megvalósítani, ha folyamatosan képezik, továbbképezik magukat. Ismereteiket bővítik, gazdagítják. Az Egyesített Bölcsőde kiemelt feladata kerületi szinten, a továbbképzések szervezése, a helyszín biztosítása, az önképzés támogatása. Különös figyelmet fordítunk a pályakezdő kisgyermeknevelők továbbképzésére.

Képzések, továbbképzések (egyéni szakmai fejlődés biztosítása):

A szociális, gyermekjóléti és gyermekvédelmi tevékenységet végző szakemberek számára kötelező a szakmai továbbképzés, melyet az alábbi rendeletek szabályoznak:

- A 8/2000. (VIII.4.) SzCsM rendelet szabályozza a személyes gondoskodást végző személyek adatainak működési nyilvántartásba vételét, a 9/2000. (VIII.4.) SzCsM

rendelet pedig a személyes gondoskodást végző személyek továbbképzését határozza meg. Ezen rendeletek értelmében, a nyilvántartásba vett, szakképzett dolgozónak meghatározott számú kredit pontot kell gyűjtenie a 4 éves képzési ciklus alatt.

- 2018. január 1-től pedig, a vezetőképzés keretében a vezetői megbízás kezdetétől számított egy éven belül alapozó képzés teljesítésére, továbbá az alapozó képzés teljesítésének időpontjától számított négy éven belül, majd ezt követően négy évenként megújító képzés teljesítésére köteles minden vezető. Az idei évben 2 fő vett részt vezetőképzésen. Fontos az ezzel kapcsolatos szervezési, koordinációs feladatok megtervezése, hogy mindenki eleget tudjon tenni a rendelet előírásainak. Ez történhet akkreditációs képzésen való részvétellel vagy magasabb szintű szakképzettség megszerzésével. Év végén kerületi viszonylatban a teljesített továbbképzési pontok összesítésre kerülnek, és a Slachta Margit Nemzeti Szociálpolitikai Intézettel való kapcsolattartást, a továbbképzések koordinálását, a lejelentési kötelezettséget az intézményvezető végzi el.

A 4 évenkénti szociális továbbképzési kötelezettség teljesítésének jellemzői a 2025-ös évben

A 2025-ös évben **54 fő 4 évenkénti szociális továbbképzésre** kötelezett munkavállaló vett részt valamilyen akkreditált továbbképzésen és gyűjtött a kötelezettség teljesítéséhez pontokat.

A továbbképzések közül jellemzően a munkakörhöz kötött és a választható továbbképzéseken szereztek tanúsítványt a képzésre kötelezett dolgozók. Volt olyan dolgozó, aki munkakörhöz kötött és választható képzésen is részt vett.

A továbbképzések formái szerinti dolgozói részvétel 2025 -ben	
Továbbképzés formája	A résztvevők száma
Kötelező továbbképzés	0 fő
Munkakörhöz kötött továbbképzés	24 fő továbbképzésre kötelezett+ 1 fő bölcsődevezető
Választható továbbképzés	32 fő továbbképzésre kötelezett + 4 fő bölcsődevezető

A munkakörhöz kötött akkreditált továbbképzés a Magyar Bölcsődék Egyesületének – „**A bölcsődei élet szervezése, minőségi gondozás**” -, témakörében megrendezett szakmai továbbképzése volt, amely továbbképzésen minden tagbölcsődéből voltak dolgozók és teljesítették az előírt feltételeket. Ez a képzés 2025. 05.12-től 2025.05.15-ig tartó időszakban valósult meg.

A választható továbbképzések egyik témája az „**Addiktológia**” volt. Ez a továbbképzés két részletben került megrendezésre, 2025.06.10-től 2025.06.11-ig, valamint 2025.06.23-tól 2025.06.24-ig. A résztvevők a számukra kedvező időpontot választhatták ki.

A másik téma „**A személyiségfejlesztés, önismeret szociális szakembereknek**” volt, amin 2025.11.17-től 2025.11.19-ig vettek részt a jelentkezők.

A 2025. év legutolsó továbbképzésén az *elsősegélynyújtási ismereteiket* eleveníthették, illetve bővíthették a résztvevők.

A dolgozók által keresett és kiválasztott továbbképzések témái voltak, „*A konfliktuskezelés a bölcsődében*” 2025.10.15-én és a „*Bölcsődei szakmai nap - szakmai konferencia*”, 2025.11.21-én valósult meg, egynapos továbbképzés keretén belül.

2025. december 31-ig 1 munkavállaló teljesítette a 4 évenkénti szociális továbbképzési kötelezettségét akkreditált tanfolyamokon való részvétellel, 2 munkavállaló pedig szakirányú diploma megszerzésével.

A bölcsőde keretein belül rendszeresek a belső továbbképzések is.

Összességében a fent leírtak alapján a 2025. évben a továbbképzésen résztvevő dolgozók száma a korábbi évekhez képest ugrásszerű növekedést mutatott. A dolgozók nagyon örültek a lehetőségnek, szívesen jelentkeztek a tanfolyamokra, a kerületen belüli elérhetősége a tanfolyamoknak növelte az elégedettségüket.

Szakmai felkészültség:

- 2016. január 1-től pedagógus életpálya kiterjesztése a bölcsődei szakdolgozókra, akik szakképesítésük mellett felsőfokú végzettséggel rendelkeznek.
- Minden évben nő a diplomával rendelkező kisgyermeknevelőink száma, jelenleg 37 fő. A nevelési évben során 9 kisgyermeknevelő folytat tanulmányokat felsőoktatási intézményben.

3.) Személyi feltételek

A személyes gondoskodást nyújtó gyermekjóléti, gyermekvédelmi intézmények, valamint személyek szakmai feladatairól és működésük feltételeiről szóló 15/1998 (IV.30.) NM rendelet létszám minimumra vonatkozó melléklete rendelkezik arról, hogy a fenntartónak a bölcsődék számára milyen szakmai létszámot kell biztosítania.

A rendelettel összhangban, bölcsődéinkben dolgozó minden kisgyermeknevelő szakképzett, többen rendelkeznek főiskolai oklevéllel is.

4.) Tárgyi feltételek

A bölcsődék gondozás-nevelésének célja, a gyermek testi-lelki harmóniájának, kiegyensúlyozott fejlődésének elősegítése. A bölcsődei nevelés-gondozás az érzelmi fejlődés, a szocializáció és egészséges életmód megalapozása. A személyi és tárgyi feltételek megteremtésével lehetőséget biztosítunk a kisgyermekeknek az önfelelt játékokra, nyugodt pihenésre, az egészséges életmód megalapozására. Az év során nagy hangsúlyt fordítottunk játszó eszközök, gyermek bútorok beszerzésére.

Az Intézmény arra törekszik, hogy minél ideálisabb környezetet teremtsen a gyermekek számára.

A bölcsődék épületét, játszóudvarát és egyéb helyiségeit a jogszabályi és szakmai előírások szerint alakítjuk ki, figyelembe véve a kisgyermekek létszámát, életkorát.

Nagy hangsúlyt fordítunk, arra, hogy a biztonság mellett a feltételek ideálisak legyenek és a bölcsődei nevelés, gondozás megvalósítását szolgálja.

A Bölcsődék tárgyi felszereltsége folyamatosan bővül, az elhasználódott játékok, bútorok cseréje folyamatosan biztosított. A tágas játszókertben telepített fajátékok és változatos mobil játékok biztosítják a gyermekek számára a felhőtlen játéklehetőséget.

A személyi és tárgyi feltételek megteremtésével lehetőséget biztosítunk a kisgyermekeknek az önfelelt játékra, nyugodt pihenésre, az egészséges életmód megalapozására

A csoportszobák berendezése a gyermekek életkorának megfelelően vannak kialakítva.

A gyermekek játéktevékenységét színesítik a különféle kialakítású játszósarkok.

A játékkészlet kialakítása minden bölcsődében az egészségügyi és pedagógiai szempontok figyelembevételével történik.

Egészségügyi szempontok:

- Könnyen tisztántartható, fertőtleníthető.
- A balesetek elkerülése érdekében a gyermek korosztályának megfelelő méretű és anyagú eszközök kerüljenek beszerzésre.

Pedagógiai szempontok:

- Minden tevékenységformához legyenek megfelelő játékszerek (manipuláció, konstruálás, utánzó-, szerepjáték, mozgásfejlesztő játék stb.).
- A játék színe, nagysága, formája keltse fel és tartsa ébren a gyermek érdeklődését.
- Több fajta lehetőségre lehessen felhasználni.
- Legyenek más nemzetek szokásait tükröző játékok.
- Játékválasztásnál legyen szempont a nemek közötti egyenlőség elvének betartása (a kislányoknak is legyen autó, a fiúknak is baba).

Elhelyezés:

- A gyermekek számára minden oldalról megközelíthető játékpulcon, állandó helyen, gyermekek számára elérhető magasságban.
- Tárolóedényekben (kosarakban, dobozban, vödrökben, tálakban).
- Kisgyermeknevelő által elérhető pulcon (felügyeletet igénylő játékok).
- Az alapjátékok minden csoportban megtalálhatóak legyenek, de ezen felül természetesen minden korosztály számára kielégítő minőségben és mennyiségben álljanak rendelkezésre.

5.) Fluktuáció

A fluktuáció 2025 évben az előző évhez képest emelkedett, összesen 20 fő munkavállaló ment el, kettő fő tartósan távol volt, és egy fő kolléganő nyugdíjba vonult.

VI. Elért szakmai eredmények

A kerületben a bölcsődék 2025-ben is elkészítették szakmai programjaikat, és annak megfelelően végezték tevékenységüket, megvalósították céljaikat.

A bölcsődében folyó gondozási-nevelési munka magas szinten történő végzésére törekszünk. Figyelembe vesszük, hogy a gyermek első és legfontosabb életközössége a család, amely az elsődleges szocializáció színtere. Itt alakul ki az első személyi kötődés az anya és gyermeke között, mely egy életre meghatározó, célunk a szülők megerősítése a szülői szerepükben.

Azt valljuk, a gyermek a családé és a legjobb helye a családban van. Mi olyan pluszt tudunk adni a családoknak és a gyermekeknek a képzett kisgyermeknevelőinkkel, és alkalmazott nevelési módszereinkkel, amely a gyermekek fejlődését, közösségi szocializációját segíti.

A kellemes bölcsődei légkör, a gyermek centrikus bánásmód, a változatos családi programok vonzerőt jelentenek és fokozzák a szolgáltatásunk iránti bizalmat.

Nagy hangsúlyt fordítunk az önállóság elősegítésére, a gyermek kreativitásának kibontakoztatására. Célunk, hogy kiegyensúlyozott, a társadalomba beilleszkedni tudó, kreatív felnőtté váljanak a ma gyermekei.

A bölcsődében folyó munka szakmai tartalma, elvei és módszerei középpontjában mindig a gyermek áll. A gyermek feltétel nélküli elfogadása, szeretete, megértése munkánk fontos része.

Az egyéni bánásmód biztosítja a teljes odafordulást, megértést. Ezt csak személyi állandósággal, felmenőrendszerrel tudjuk elérni, amely a kisgyermeknevelő-gyermek kapcsolat elengedhetetlen része. A bölcsőde nevelő-gondozójának feladata, hogy minden gyermeket a korának, egyéni fejlettségi szintjének megfelelően a saját fejlődési ritmusa szerint segítsen át az eleve nehéz folyamatokon.

A gyermekekről vezetett adminisztráció egységesítése megtörtént az elmúlt évben, mind a csoportnaplók tekintetében, mind az általunk elkészített fejlődési naplók tekintetében.

A szaktanácsadó kiemelt figyelmet fordított a nyomtatvány vezetésének szakmai tanácsokkal való ellátására.

Fontos és kiemelt feladatunk a családdal való együttműködés.

A szülőkkel napi szinten fenntartunk egy őszinte, korrekt, a kölcsönös bizalmon alapuló kapcsolatot.

A szülők és a bölcsőde folyamatosan tájékoztatják egymást a gyermek fejlődéséről. A tájékoztatás mindig őszinte, hiteles személyes hangvétellű, az érintett személyiségi jogait tiszteletben tartó. Időpont egyeztetést követően lehetőséget biztosítunk a szülőknek a gyermekkel kapcsolatos kérdések megbeszélésére.

A sajátos nevelési igényű gyermekek szüleivel való kapcsolattartás, személyes találkozások száma gyakoribb, igazodik a szülő igényeihez.

A Team megbeszéléseken részt vesz a gyermek kisgyermeknevelője, gyógypedagógiai asszisztens, a gyógypedagógus, bölcsődevezető. Az ilyen jellegű találkozások lehetőséget adnak arra, hogy a szülő reális képet kapjon gyermekéről, gondozási, nevelési kérdéseire választ kapjon.

A tapasztalatok azt mutatják, hogy fokozatosan nő a speciális szükségleteket igénylő gyermekek száma.

Megállapítható, hogy az intézményeinkben egyre több a fejlődésben (mozgás, beszéd) megtorpant gyermek száma, akiknek a lemaradása nem olyan fokú, hogy SNI-s státuszba kerüljenek, de velük is igen indokolt a korai fejlesztés mihamarabbi szakemberrel történő bevonása.

A szakmai tapasztalatok és a legfrissebb tudományos kutatások is egyértelműen alátámasztják, hogy korai fejlesztésnél nincs eredményesebben és hatékonyabban kifizetődő befektetés.

Nyílt napok, ünnepek, családi programok

Az intézmény valamennyi tagbölcsődéje kiemelt figyelmet fordít a család-bölcsőde kapcsolatának erősítésére. Különböző rendezvények, családi összejövetelek formájában változatos programokkal várjuk a családokat.

Ünnepkörökhöz kötött alkotó délutánokkal, ahol a szülő gyermekével közös tevékenységben vehet részt, mint például:

Karácsony előtti közös mézeskalácssütés, húsvét előtti kézműves foglalkozások, bölcsődekóstolgot, Gyermeknap stb.

A gyermeknap programokon valamennyi bölcsődében nagy volt az érdeklődés. Bölcsődénként eltérő programokkal várták a gyermekeket. A programok során játékos, ügyességi tevékenységeket kínáltak fel a gyermekek részére, önfeledten, vidáman élvezték a programokat.





VII. Bölcsődei élelmezés

A gyermekek élelmezése intézményünkben központi étlap alapján történik, melyet dietetikusok állítanak össze.

Az étlapok tervezése során folyamatosan figyelembe vesszük a törvényi változásokat, igyekszünk minél zökkenő mentesebbé tenni a gyermekek számára a változások bevezetését, nagy hangsúlyt fordítunk a fokozatosságra.

A 37/2014 (IV.30) EMMI rendelet módosítása számos változást hozott a gyermek élelmezés területén.

A telephelyek (Napsugár, Bóbita, Centi Bölcsődék) saját üzemeltetésű főzőkonyhát működtetnek.

A Napsugár Bölcsőde konyhája élelmezi a Borostyán Bölcsődébe járó gyermekeket, a Centi Bölcsőde látja el a Szivárvány Bölcsőde gyermekei étkeztetését.

A Bóbita Bölcsőde konyhája élelmezi a Cseperedő Bölcsődébe járó gyermekeket, valamint a kerületi idősothton ellátottjait is.

Tálalókonyhával a Borostyán és a Szivárvány Bölcsődék rendelkeznek, a Pest Megyei Kormányhivatal Gödöllői Járáshivatala által kiadott PE-07/ÉÁO2/784-4/2019 ügyiratszámú határozata alapján.

(Építésügyi Ágazati Szabvány/MSZ. - 04-205/2-87.)



VIII. Karbantartás-felújítás

A 2025 évben is a költségvetés végrehajtását a gazdaságosság, hatékonyság figyelembevétele jellemezte, a működéshez szükséges legfontosabb eszközök kerültek beszerzésre.

A hat bölcsőde készpénzigénylésein túl a kiadásokat igyekeztünk átutalással teljesíteni.

Az intézmény folyamatosan figyelemmel kísérte a jogszabályi előírásokat, és e szerint járt el a működtetés során.

Helyiségeink tisztasági festése folyamatosan történik a telephelyeken.

- Kazán és ventilátor javítás a Napsugár, Szivárvány bölcsődében,
- ablak javítás, beázás elhárítása Napsugár bölcsődében,
- nyílászárók javítása a Centi és Bóbita bölcsődékben,
- Bóbita bölcsődében csoportszoba festése,
- folyamatos karbantartása a gáz üzemű berendezéseknek,
- elektromos berendezések folyamatos javítása (mosógép, mosogatógép, szárítógép),
- lámpa, WC lefolyó javítása, dugulás elhárítás Centi Bölcsődében,
- redőnyök javítása a csoportszobákban Centi bölcsődében,
- szárítógép és mosógép javítás a Borostyán Bölcsődében.

2025 évi költségvetés során az alább felsorolt kiadásaink voltak, mely a folyamatos működéshez szükségessé váltak:

- Folyamatos élelmiszer beszerzés,
- üzemeltetési-karbantartási kiadások,
- tisztítószer beszerzés, fertőtlenítők
- kommunikációs szolgáltatások kiadásai,
- könyv-folyóirat beszerzés,
- irodaszer beszerzés,
- kis értékű tárgyi eszköz beszerzés vasalódeszka,
- zsírfogó tisztítása a Centi, Napsugár Bölcsődében,
- kerti eszközök, fűkasza, lombszívó Szivárvány Bölcsődébe
- mosógép beszerzése a Borostyán bölcsődébe,
- a hat Bölcsőde részére játék és fejlesztő eszköz beszerzés,
- asztali számítógép és nyomtató beszerzése a Borostyán, Napsugár, Centi és Cseperedő Bölcsődékben,
- Win 11 op. rendszer + Office beszerzése a Borostyán, Napsugár, Centi és Cseperedő Bölcsődékben,
- gyermekbútor beszerzése a Bóbita és Szivárvány Bölcsődékben,
- az öt bölcsőde víztisztító szűrő csere
- szúnyogháló kiépítése a Cseperedő Bölcsődében,
- konyhai mérlegek hitelesítése a főzőkonyhákban.
-

Nagyértékű beruházás:

- A szivárvány Bölcsőde teljes udvar felújítása megtörtént, melynek köszönhetően a gyermekek udvari játék készlete bővült.
- A Centi Bölcsődében csatorna cserre történt a csiga, süni csoportoknál és a gazdasági bejáratnál.
- A Centi Bölcsődében egy tornaterem került kialakításra, mely több funkciót tölt be. Biztosítja a TSMT terápia helyszínét, valamint rossz idő esetén van lehetőség a gyermekek számára a különböző mozgásos tevékenységekre.
- Szintén a csiga csoportban fürdőszobájában történő beázás került megszüntetésre és a megvalósult a csoport tisztasági festése is.

Az intézmény telephelyeinek karbantartására, állagmegóvására sokat kell fordítani. Az épületek régiek, ebből adódóan folyamatos felújításra szorulnak. Az eszközök, gépek, berendezések pótlása folyamatosan történik, figyelembe véve elhasználásukat.

Áttekintve az intézmény 2025 évi költségvetésének teljesítési adatait megállapítható, hogy az eredeti előirányzathoz képest a bevételek csökkentek, míg a kiadások arányosan teljesültek.





IX. Ellenőrzések

A helyi szakmai program működésének, ellenőrzésének rendszere

A bölcsődében több rétegű ellenőrzési feladatokat végzünk. A szakmai ellenőrzés tematikáját, rendszerességét a „Szabályzat a bölcsőde szakmai ellenőrzéséről” készült szabályzatunk tartalmazza, mely megkönnyíti a bölcsődevezetők, kisgyermeknevelők munkáját. Részletesen tartalmazza a szakmai tevékenységgel összefüggő ellenőrzési feladatokat:

- A szakmai program és az éves munkaterv végrehajtásának ellenőrzése.
- Éves tervezés tematikus foglalkozási áganként (technikai, kisgyermeknevelői, élelmezéssel kapcsolatos tevékenységek ellenőrzése).
- Lebontás – havi /egyéni fejlesztések,
- Negyedévenkénti konyhai raktár ellenőrzésekre is sor került.
- Folyamatos ellenőrzések voltak: munka és tűzvédelmi dokumentáció, kártevő irtással kapcsolatban.
- Kisgyermeknevelők adminisztrációjának /csoportnaplók, fejlődési napló, családi füzet, valamint gyermek egészségügyi törzslapjának/ ellenőrzése.
- A felvételi naplók és a gondozással, neveléssel, fejlődéssel kapcsolatos adminisztráció folyamatos szabályszerű vezetésének ellenőrzése.
- Nagy hangsúlyt fordítunk a gyakornokaink szakmai tevékenységeinek támogatására.

Budapest Főváros Kormányhivatala XVI. kerületi Hivatala Népegészségügyi Osztálya ellenőrizte a kerületi Napsugár bölcsőde főzőkonyháját, valamint a Nemzeti Élelmiszerlánc-biztonsági Hivatala minősítette a Borostyán Bölcsőde tálalókonyháját.

A játszótéri eszközök felülvizsgálata megtörtént a Napsugár, Bóbita és Borostyán Bölcsődékben az ÉMI-TÜV SÜD Kft által.

X. Az Intézmény kapcsolatrendszere

Fenntartói szinten:

- Polgármesteri Hivatal,
- Képviselő-testület,
- Szociális és Szociális Intézményi Iroda,
- Ügyosztályok stb.

Hatósági, ellenőrzési szinten:

- Budapest Főváros Kormányhivatala XVI. kerületi Hivatala Népegészségügyi Osztálya

Gyermekvédelmi szinten:

- Napraforgó Család- és Gyermekjóléti Szolgálat,
- Gyermekjogi képviselő,

- 15/1998. (IV. 30.) 2. §,
- Fővárosi XVI. kerületi Pedagógiai Szakszolgálat

Továbbképzési szinten:

- Nemzeti Szakképzési és Felnőttképzési Intézet (Budapest),
- Szakképző iskolák

Társintézmények szintjén:

- Óvodák,
- Védőnői Szolgálat,
- Egyéb szociális intézmények,
- Korai Fejlesztő központ,
- Tanulási Képességet Vizsgáló Szakértői és Rehabilitációs Intézet.
- Magyar Bölcsődék Egyesülete

Érdekképviseleti szinten:

- Közalkalmazotti Tanács,
- Szülői Érdekvédelmi Fórum.

Szülőkkel gyakorolt partnerkapcsolati formák:

- Szülőcsoportos beszélgetés,
- Szülői értekezlet,
- Nyílt napok,
- Ünnepek

A kapcsolattartás módja:

- Szakmai értekezleteken, konferenciákon tapasztalatcsereken való részvétel.
- Továbbképzésen való részvétel
- Kölsönösen egymás rendezvényeinek látogatása
- Jelzésadás
- Esetmegbeszélés, esetkonferencia
- Rendszeres éves szakmai ellenőrzések
- Írásos beszámolók készítése

Szülői Fórum:

Minden bölcsődében működik Szülői Érdekvédelmi Fórum.

A Fórum tagjai az adott részleg szakmai programjába betekintést nyerhettek.

A bölcsődei gyermekvédelmi munka

A bölcsőde az észlelő és jelző rendszer része, és rendszeresen részt vesz a gyermekjóléti szolgálat észlelő és jelzőrendszeri megbeszélésein. 2025 évben az Egyesített Bölcsőde intézményei, aktívan részt vettek, folyamatosan együttműködtek a Napraforgó Család- és Gyermekjóléti Központ munkatársaival, a gondozásuk alatt lévő, rászorult bölcsődés korú gyermekek számára soron kívül biztosítottuk a bölcsődei ellátást.

A gyermekvédelemmel kapcsolatban minden bölcsődében gyermekvédelmi felelős végzi a családok támogatását. A 2025-ös évben a hat tagbölcsődénkben folytatott gondozó-nevelő munkánk során több esetben talákoztunk olyan családdal, amely különböző okok miatt az általában szokásosnál is nagyobb odafigyelést, támogatást igényelt a részünkről.

Ilyen okok voltak, a szülők válása után a gyermeket egyedül nevelő szülő támogatása, a család anyagi nehézségei okán felmerülő higiénés problémák-, vagy a családi konfliktusok nyomán megjelenő érzelmi, viselkedési eltérések megoldása. Előfordult, hogy a szülők nem találtak munkát, vagy lakhatási nehézséggel küzdöttek. Voltak olyan gyermekek, akiket nevelőszülők neveltek (2 gyermek), anyaothonban-, vagy családok átmeneti otthonában éltek (1-1 család), illetve menekült státusszal (1 család) rendelkeztek.

Kiemelt figyelmet igényelt tőlünk egyes gyermekek tanulási képességeinek életkortól elmaradó szintje-, valamint a családi nevelés hiányosságai miatti magatartásproblémák kezelése. Sajnálattal tapasztaltuk, hogy a tanulási képességek vizsgálatára és a szakértői vélemény kiadására hosszú időt kellett várni az illetékes vizsgálószerzőnél, így a gyermekek számára rendkívül fontos korai intervenció sok esetben késedelmet szenvedett.

Nehézségként érzékeltük - és jelenleg is érzékeljük -, hogy esetenként a szülők nem veszik figyelembe a gyermekek egészségi állapotára vonatkozó kisgyermeknevelői jelzéseket, valamint javaslatunkat a gyermekek nevelésére vonatkozóan. Több esetben fordult elő, hogy a gyermek ruházata nem felelt meg az évszak sajátosságainak.

Tapasztaljuk, hogy a rendkívül korai képernyőhasználat jelen van a gyermekek életében, amelynek a fejlődésre és a viselkedésre gyakorolt kedvezőtlen hatását a mindennapok során észleljük.

A válások kapcsán a szülők között jelen lévő konfliktust érzékeljük a gyermek magatartásán, illetve a fejlődésén. Gyakori a szorongás, a nehezebb alkalmazkodás, a bölcsődei étkezés- és alvás nehezítetté válik, illetve a fejlődésben több területen is regresszió tapasztalható. Sokszor a szülők a kisgyermeknevelőt használják közvetítőnek vagy informátornak, ami mind szakmailag, mind etikailag sem megengedhető. Kényes szituáció, hiszen a bizalmi viszony is sérülhet a családdal, ami a munkánk alapját kell, hogy képezze.

Jelzőrendszeri tagi kötelezettségünknek eleget téve folyamatosan együttműködtünk a gyermekek lakóhelye szerint illetékes család- és gyermekjóléti központokkal, családok átmeneti otthonával, valamint az anyaothonokkal.

Az intézmények kérésére igyekeztünk bölcsődei férőhelyet biztosítani a támogatást igénylő családok gyermekei számára.

Jelzéssel az egyik tagbölcsőde vezetője élt a XVI. Kerületi Napraforgó Család-és Gyermekjóléti Központ felé, mert a gyermek súlyosan önvészélyeztető magatartást folytatott és a szülők nem járultak hozzá a magatartás okának tisztázását célzó szakszolgálati vizsgálat megindításához.

*A ránk bízott gyermekeket a legnagyobb felelősséggel, szakmai tudással, szeretettel
gondozzuk - neveljük*

Mindezen leírtak nem valósulhattak volna meg, a kollégáim és a fenntartó támogatása nélkül,
melyet ez úton is köszönök!

Kérem beszámolóm elfogadását.

Tisztelettel: Tamás Jánosné
Intézményvezető