

Allami alapadatok felhasználásával, a hivatalos földhivatali térképnek a jogi állapotoknak megfelelő aktualizálásával, AutoCAD MAP szoftverrel készült
Ez a terv a PORTATERV Kft. szellemi tulajdona, amely védelmét a 7/1978./febr.1/MT.rendelet biztosítja

- szabályozási terv határa
- kötelező szabályozási elemek:
- belterületi határ
- szabályozási vonal
- övezet határa
- építési hely határa
- ±40 szabályozási szélesség
- R— régészeti lelőhely
- Rc— régészeti érdekű terület
- megszüntető jel

- GN— nagynyomású gázvezeték
- *— védőtávolság
- *— gázvezeték védőtávolsága
- *— tó védőtávolsága
- *— ökológiai hálózaton belül kiemelt természeti értékkel rendelkező terület
- tájékoztató jellegű elemek:
- út tengelyvonala
- ökológiai hálózat
- helyi (fővárosi) jelentőségű védett természeti terület

- területbiztosítást igénylő főutak és egyéb szerkezeti jelentőségű utak irányadó szabályozása és minimális szabályozási szélessége
- közlekedési terület
- övezet jele:
- E-TG-XVI/2 turisztikai erdőövezet
- E-TG-XVI/3 turisztikai erdő védett, üzemtervezett övezete
- E-VE-XVI védelmi, védőerdő övezete
- E-TG-XVI/4 állóvizek medre és partja
- KL-KT-XVI közúti közlekedési terület

övezet részletes előírásai:

beépítési mód	max. beép. %	min. zöldfelület %	
max.ép.mag./m	min.telekter/m ²	szinterületi m.	
E-TG-XVI/2	SZ	1,2	90
	5,5	100 000	0,015
E-TG-XVI/3	SZ	1,2	90
	5,5	100 000	0,015

PORTA TERV VÁROSRENDEZÉSI ÉS ÉPÍTÉSZETI TERVEZŐ IRODA KFT.

Székhely: 2089 Telki, Orgona u. 28. Iroda: 1126 Bp. Kléh István u. 8/b. II.em. 2 T/F: 214-02-31

Megbízó: Budapest Főváros XVI.Kerületi Önkormányzat Dátum: 2007 JÚNIUS HÓ

Munka megnevezése: Bp. XVI.ker. Szabadföld úttól délre található erdőterületek Kerületi Szabályozási Terve Törzsszám: 228/05-F

Rajz megnevezése: KERÜLETI SZABÁLYOZÁSI TERV M=1:13 000

Generál tervező: Marthi Zsuzsa Tervező: Pocsok Katalin Tervező: Czene Éva Szerkesztő: Bencze Matild Ellenőrizte: Marthi Zsuzsa Rajzszám: KSZT



KULTURÁLIS ÖRÖKSÉGVÉDELMI HATÁSTANULMÁNY RÉGÉSZETI SZAKTERÜLETI RÉSZ

BUDAPEST - XVI. KERÜLET

Szabadföld út – Nógrádverőce út – Pejacsovics dűlő területe – Forrásmajori dűlőút – Bökényföldi út – Cinkotai út – Rákosligeti határút – Naplás tó északi partján külterületi földek – Simongát utca – Somkút utca – Tóköz utca által határolt terület szabályozási tervéhez az említett utcák által bezárt területen, illetve a megjelölt dűlő és Cinkotai-Kis-erdő terület

Készült: Budapest XVI. Kerülete részterületének településrendezési tervéhez
Megrendelő: Budapest, XVI. Kerületi Önkormányzat
Készítette: Archeosztráda Kft.

2006. május 18.



A tanulmány tárgya:

Budapest XVI. Kerületének Önkormányzata módosítani kívánja a kerület egyes részeinek szabályozási tervét. Ehhez a 2001. évi LXIV. tv. 66. § (2) bekezdés alapján kulturális örökségvédelmi hatástanulmány szükséges, mely a 4/2003. (II.20.) NKÖM rendelet 5. § (2) bekezdés értelmében az 1997. évi LXXVIII. tv. 9. § (3) bekezdése alapján véleményezésre megküldendő tervek kötelező alátámasztó munkarésze. A jelen régészeti tanulmány a rendelkezésünkre bocsátott térképen jelölt területeket foglalja magába.

Jelen munkát (azaz a jelen tanulmány részét és egészét is) a szerzői jogról szóló 1999. évi LXXVI. tv. alapján szerzői jogvédelem illeti meg. A vagyoni jogok kizárólagos jogosultja az Archeosztráda Kft. A tanulmány vagy annak része sokszorosítása, átdolgozása, az abból való idézés, vagy bármely más formában történő felhasználása csak az Archeosztráda kft. és a szerző előzetes írásbeli hozzájárulásával lehetséges. A szerzői jogi jogsértés büntetőjogi és kártérítési következményekkel járhat. A tanulmányt csak annak megrendelője jogosult a szerződésben meghatározott célra felhasználni, de azt nem jogosult átdolgozni, azt mások részére végzett szolgáltatás vagy mások részére készített tanulmány részeként felhasználni. A közölt adatok szerződéstől eltérő célra való felhasználása, a régészeti lelőhelyekre és a régészeti érdekű területekre vonatkozó adatok nyilvánosságra hozása vagy továbbadása harmadik fél számára csak a szerző engedélyével, a 17/2002. (VI.21.) NKÖM rendelet 7. §, valamint a 47/2001. (III.27.) Kormányrendelet szabályai szerint történhet.

Törvényi környezet:

(A vonatkozó hatályos jogszabályok és tartalmuk, azaz a régészettel érintett területeken követendő eljárások, jogok és kötelezettségek)

A régészeti lelőhelyekre, a régészeti kutatásra és a régészeti leletekre vonatkozó főbb jogszabályok:

2005. évi LXXXIX. törvény a kulturális örökség védelméről szóló 2001. évi LXIV. törvény módosításáról

2001. évi LXIV. törvény a kulturális örökség védelméről

2001. évi LXXX. törvény a jogellenesen kivitt kulturális javak visszaszolgáltatásáról



2001. évi XXVIII. törvény a lopott vagy jogellenesen külföldre vitt kulturális javak nemzetközi visszaadásáról szóló, Rómában, 1995. év június hó 24. napján aláírt UNIDROIT Egyezmény kihirdetéséről

1997. évi CXL. törvény (különösen a 38-49. §) a muzeális intézményekről, a nyilvános könyvtári ellátásról és a közművelődésről

1996. évi LIII. törvény a természet védelméről (különös tekintettel a földvárak és kunhalmok néven itt védett tájelemként szereplő lelőhelyekre)

1985. évi 21. törvényerejű rendelet a világ kulturális és természeti örökségének védelméről szóló, az Egyesült Nemzetek Oktatási, Tudományos és Kulturális Szervezete Általános Konferenciájának ülészakán Párizsban, 1972. november 16-án elfogadott Egyezmény kihirdetéséről

1979. évi 2. törvényerejű rendelet a kulturális javak jogtalan behozatalának, kivitelének és tulajdona jogtalan átruházásának megakadályozását és megelőzését szolgáló eszközökről szóló, az Egyesült Nemzetek Nevelésügyi, Tudományos és Kulturális Szervezetének Közgyűlése által Párizsban az 1970. évi november hó 14. napján elfogadott Egyezmény kihirdetéséről

1957. évi 14. törvényerejű rendelet a kulturális javak fegyveres összeütközés esetén való védelme tárgyában Hágában, 1954. évi május hó 14. napján kelt nemzetközi Egyezmény, valamint az ahhoz csatolt jegyzőkönyv (a kulturális javak háború idején megszállott területről való kivitelének tilalma tárgyában) kihirdetéséről

191/2001. (X. 18.) Kormányrendelet az örökségvédelmi bírságról

190/2001. (X. 18.) Kormányrendelet a Kulturális Örökségvédelmi Hivatal létrehozásáról

47/2001. (III. 27.) Kormányrendelet a muzeális intézményekben folytatható kutatásról

149/2000. (VIII. 31.) Kormányrendelet a Magyar Köztársaság Kormánya és az Európa Tanács tagállamai között, 1992. január 16-án kelt, Valettában aláírt, a régészeti örökség védelméről szóló Európai Egyezmény kihirdetéséről

196/1996. (XII. 22.) Kormányrendelet a mentésben való részvétel szabályairól, a polgári védelmi szakhatósági jogkörrel és a miniszterek polgári védelmi feladatairól

161/1998. (IX. 30.) Kormányrendelet a nemzeti kulturális örökség miniszterének feladat- és hatásköréről

4/2003. (II. 20.) NKÖM rendelet örökségvédelmi hatástanulmányról

17/2002. (VI. 21.) NKÖM rendelet kulturális örökség hatósági nyilvántartásáról



3/2002. (II. 15.) NKÖM rendelet a kulturális örökség védetté nyilvánításának részletes szabályairól

18/2001. (X. 18.) NKÖM rendelet a régészeti lelőhelyek feltárásának, illetve a régészeti lelőhely, lelet megtalálója anyagi elismerésének részletes szabályairól (módosítása folyamatban)

17/2001. (X. 18.) NKÖM rendelet a kulturális javak kiviteli engedélyezésének részletes szabályairól

16/2001. (X. 18.) NKÖM rendelet a Kulturális Örökségvédelmi Hivatal eljárására vonatkozó szabályokról

18/2000. (XII. 18.) NKÖM rendelet a kulturális szakértők működésének engedélyezéséről és a szakértői névjegyzékek vezetéséről

13/2000. (I. 14.) NKÖM rendelet a kulturális szakemberek szervezett képzési rendszeréről, követelményeiről és a képzés finanszírozásáról (módosította a **13/2000 (VII. 11.) NKÖM rendelet**)

20/1999. (XII. 26.) NKÖM rendelet a muzeális intézményekre vonatkozó szakfelügyelet rendjéről

5/1999. (III. 26.) NKÖM rendelet a közművelődési feladatellátás országos szakfelügyeletéről

15/1998. (III. 31.) MKM rendelet a helyi önkormányzatok könyvtári és közművelődési érdekeltségnövelő támogatásáról

BTK (az 1978. évi IV. törvény a Büntető Törvénykönyvről) vonatkozó paragrafusai:

159.§ - háborús fosztogatás

160.§ bűnös hadviselés

216.§ a műemlékek megrongálása

216/A.§ a kulturális javak megrongálása

216/B.§ visszaélés kulturális javakkal

312.§ csempészet és vámogazdaság

316.§ lopás

317.§ sikkasztás

324.§ rongálás

325.§ jogtalan eltulajdonítás

326.§ orgazdaság.



218/1999. (XII. 28.) Kormányrendelet az egyes szabálysértésekről vonatkozó paragrafusai:

144.§ régészeti szabálysértés

145.§ kulturális javak engedély nélküli másolása

146.§ kulturális javakkal kapcsolatos köteleességek elmulasztása

Általában a 2001. évi LXIV. törvény és végrehajtási rendeletei, illetve mindezek utóbbi években történt módosításai alapján kell eljárni. Mindezek alapján a régészeti területeket három kategóriába lehet besorolni:

1. fokozottan vagy kiemelten védett régészeti lelőhelyek
2. nyilvántartott régészeti lelőhelyek
3. régészeti érdekű területek.

1.) Védett régészeti területek esetében:

2005. évi LXXXIX. tv. 26. § (1)-(2) bekezdés

A KÖH hatósági engedélye szükséges védett régészeti területen bármilyen, a talajt 30 cm-nél mélyebben bolygató, vagy a terület jellegét megváltoztató, más hatósági engedélyhez nem kötött tevékenység végzéséhez. A KÖH határozatának hiányában semmilyen munka nem végezhető. Egyebekben mindenben az adott területre a régészeti védelmet elrendelő miniszteri rendeletben (a korábbiak esetében határozatban) foglaltakat kell követni és betartani.

2.) Nyilvántartott régészeti lelőhelyek esetében:

2001. évi LXIV. tv. 11. §

A régészeti lelőhelyek e törvény erejénél fogva általános védelem alatt állnak.

2005. évi LXXXIX. tv. 26. § (3)-(4) bekezdés

Régészeti lelőhelyek és régészeti védőövezetek esetében a Kulturális Örökségvédelmi Hivatal szakhatóságként jár el az alábbi kivételekkel. A *2005. évi LXXXIX. tv. 26. § (1)-(2) bekezdés* értelmében a 30 cm mélységet meghaladó tereprendezési munkálatokhoz, illetve minden egyéb, az örökségi elemek jellegét és megjelenését érintő munkavégzéshez – amennyiben más hatóság engedélyéhez ez nincs kötve – a KÖH hatósági engedélye szükséges.

2005. évi LXXXIX. tv. 28. §



Kérelemre a KÖH köteles a majdani a hatósági vagy szakhatósági engedélyének feltételeiről előzetesen nyilatkozni. Az engedélyezési eljárás miatt célszerű már a tervezés előtt, vagy annak megkezdésekor a Hivatal előzetes nyilatkozatát kérni, hogy az adott beruházáshoz, hasznosításhoz (pl. építkezés, művelési ág változtatása, halastó kialakítása, stb.) hozzá fognak-e járulni, s ha igen, akkor milyen feltételekkel. Így a később megvalósíthatatlannak minősülő fölösleges tervezés, illetve a feltárás miatt történő nem várt időbeli csúszás és költségnövekedés kiküszöbölhető vagy előre kalkulálható lesz.

2005. évi LXXXIX. tv. 8. § (1)-(2)

A földmunkával járó fejlesztésekkel a Kulturális Örökségvédelmi Hivatal által nyilvántartott régészeti lelőhelyeket el kell kerülni. Ha a lelőhely földmunkával való elkerülése a fejlesztés, beruházás költségeit aránytalanul megnövelné, vagy a beruházás máshol nem valósítható meg, a beruházással veszélyeztetett területet előzetesen fel kell tárni. Ennek részeként – ha a KÖH nem rendelkezik másként – a lelőhelyen először próbafeltárást kell végezni. A régészeti érintettség mértékétől függően, bizonyos esetekben, a KÖH régészeti megfigyelést írhat elő.

2001. évi LXIV. tv. 22. és 23. §; 18/2001 NKÖM rendelet 14. §

A beruházás feltételeként adott esetben előírt régészeti feltárás költségei mindig a beruházót terhelik, mivel az ő érdeke a már ismert lelőhely megbolygatása. A régészeti feltáráshoz szükséges szerződést a beruházónak minden esetben a területileg illetékes múzeummal kell megkötnie. Ez általában a megyei, egyes területeken a helyi (városi) múzeum. A szerződés érvényességéhez a Hivatal jóváhagyása szükséges. Magát a feltárást bármelyik, a régészeti feltárások végzésére jogosult intézmény elvégezheti, amennyiben a szerződő felek erről megállapodásra tudnak jutni. A feltáráshoz jogosult intézményeket a 18/2001. (X.18.) NKÖM rendelet 2. § sorolja fel.

Nyilvántartott régészeti lelőhelyen a lelőhely jelenlegi használati módját csak akkor kell korlátozni, ha annak folytatásától a lelőhely súlyosan károsodhat, vagy fennáll a megsemmisülés veszélye. Ugyanez vonatkozik az ott a Hivatal hozzájárulásával végzett tevékenységekre is: amennyiben ennek során előre nem kalkulálható örökségvédelmi érdek merül fel, vagy nem várt jelenség mutatkozik, a végzett tevékenységet korlátozni kell. A Hivatalnak a munka felfüggesztése esetén lehetősége van régészeti védelem megindítására, illetve annak megvalósulása esetén kisajátítás kezdeményezésére. A 2005. évi LXXXIX. tv. 9. § értelmében a régészeti lelőhelyen



kívül végzett földmunka során előkerülő régészeti jelenségek feltárására a 2001. évi LXIV. tv. 22. § (3) bekezdésében foglalt feltételekkel szerződés köthető (vagyis a beruházás mentő feltárással történő szükségszerű ideiglenes fennakadása elkerülhető, illetve annak ideje csökkenthető, ha a beruházó a feltárást önszántából megfinanszírozza).

2001. évi LXIV. tv. 82-85. §; 191/2001 Kormányrendelet, ill. 2005. évi LXXXIX. tv. 37. § (1)

A védelem alatt álló kulturális örökségi elemekben (védett vagy nyilvántartott régészeti lelőhelyek) vagy a leletekben okozott kár, illetve ezek megsemmisítése, megrongálása, vagy veszélyeztetése büntetendő cselekmény: örökségvédelmi bírság kiszabásával jár, ill. bizonyos esetekben a cselekedet a BTK hatálya alá esik. A nyilvántartott régészeti lelőhelyek a III. kategóriába tartoznak, vagyis a bírság a kötelezettségszegés vagy a károkozás mértéke szerint 10 ezer forinttól 25 millió forintig terjedhet, míg védett lelőhelyek esetében a tétel elérheti a 250 millió forintot is. BTK-ba ütköző cselekedet pénzbírsággal, vagy legfeljebb 5 évig terjedő szabadságvesztéssel súlytható.

3.) Régészeti érdekű területek, továbbá valamely tevékenység során bárhol újonnan észlelt régészeti lelőhely előkerülése esetében:

2005. évi LXXXIX. tv. 7. § 17. pont

Régészeti érdekű területnek számít minden olyan területrész, ahol régészeti lelőhely előkerülése várható vagy feltételezhető. Így ide kell sorolni minden talajbolygatással járó tevékenység végzésére kiszemelt területet is. E területekre ugyanazok a szabályok vonatkoznak, mint a beruházás során nem várt módon előkerülő régészeti leletekkel és objektumokkal fedett területekre. Az ilyenkor követendő eljárásban a helyi önkormányzat is feladatot kaphat.

2001. évi LXIV. tv. 24. és 25. §; 18/2001 NKÖM rendelet 15. §

Amennyiben ezeken a nem ismert és így hivatalosan nyilván nem tartott régészeti lelőhelyeken régészeti jelenség vagy lelet kerül elő, a végzett tevékenységet abba kell hagyni, és a helyszín vagy lelet őrzése mellett értesíteni kell a jegyzőt, aki a területileg illetékes múzeum és a KÖH szakmai bevonásáról köteles gondoskodni. A bejelentési kötelezettség a felfedezőt, az ingatlan tulajdonosát, az építetőt és a kivitelezőt



egyaránt terheli! A múzeum 24 órán belül írásban köteles nyilatkozni a munka folytathatóságáról. A szükséges beavatkozás költségeit (amennyiben időközben a KÖH nem regisztrált lelőhelyet a helyszínen) a feltárással jogosult intézmény köteles állni.

2001. évi LXIV. tv. 26. §; 18/2001 NKÖM rendelet 16. §

A lelet, illetve a lelőhely bejelentőjét jutalom illeti meg, amely nemesfémek esetében nem lehet kisebb a beszolgáltatott lelet nemesfém-tartalmának piaci értékénél. A nyilvántartásban nem szereplő régészeti lelőhelyben vagy az onnan származó leletekben okozott kár, illetve ezek megsemmisítése ugyancsak büntetendő cselekmény (BTK hatálya alá esik).

4/2003. (II.20.) NKÖM rendelet

A Hivatal a rendeletben foglalt esetekben és tartalommal örökségvédelmi hatástanulmány elkészítéséhez kötheti szakhatósági állásfoglalásának megadását. Ez lényegében a már ismert lelőhelyek esetében a nagyobb felületet érintő, 1ha területet vagy 500m² épület-alapterületet meghaladó méretű, illetve bizonyos nyomvonalas létesítményekre, vízügyi létesítményekre, bányatelkekre és tereprendezésre vonatkozó beruházásokra érvényes bármely területen. A tanulmány elkészítése a beruházót terheli, készítésére a nevezett rendeletben feljogosítottak vállalkozhatnak.

A 2001. évi LXIV. törvény 66. § (2) bekezdés alapján készítendő hatástanulmányok tartalmi követelményeit részletesen tartalmazza a 4/2003. (II.20.) NKÖM rendelet melléklete. Ugyanezen rendelet értelmében a hatástanulmány régészeti szakterületi részét csak felsőfokú szakirányú végzettséggel rendelkező személy készítheti. A hatástanulmány készítője jogosultságán túl egyben nyilatkozik arról is, hogy a tervezett megoldás megfelel az örökségvédelmi jogszabályoknak és hatósági előírásoknak.



A 4/2003. (II.20.) NKÖM rendelet melléklete szerinti tartalmi követelmények:

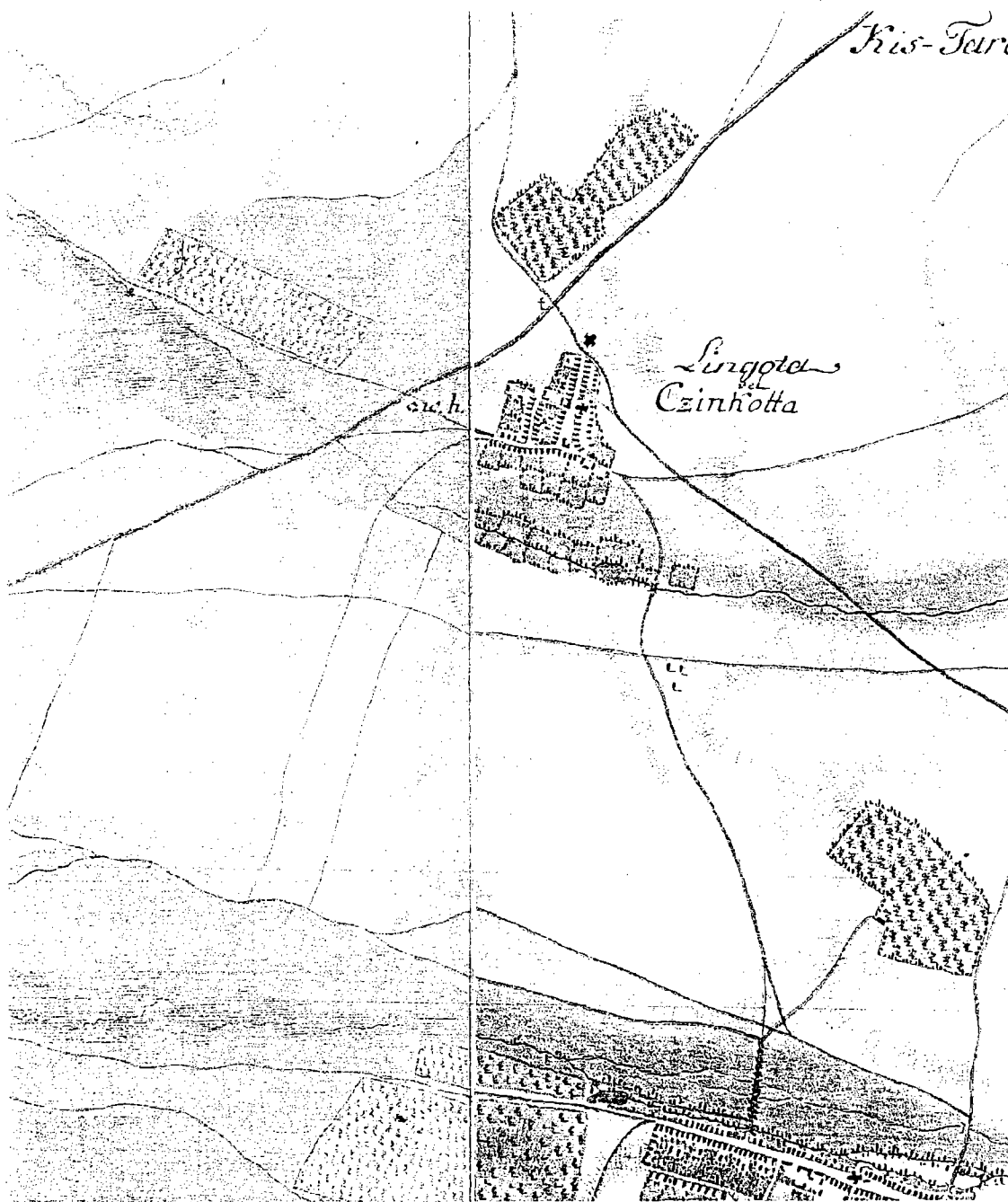
1. Vizsgálat (értékelés)

a.) történeti leírás, régészeti örökség

A területre vonatkozóan nem készült eddig sem monográfia, sem teljes (szisztematikus) régészeti topográfia. A régészeti örökség leírásánál a BTM régészeti topográfiai adatbázisának anyagát és az okleveles adatokat használtuk fel, melyet a helyszínen végzett állapotfelmérő bejárás egészített ki.

A vizsgált terület kiterjedése a Szilas-patak mindkét partján hosszan elnyúló sáv, valamint az erre merőleges Pejacsovics-dűlő keskeny sávja, mely magában foglalja a hulladéklerakót és a mögötte lévő területeket, megközelítve a XVII. kerület határát, sőt a Cinkotai-Kis-erdő keleti szélét, melynek határát a Rákosligeti határút alkotja. A terület nemcsak helyszínrajzában tagolt, de földrajzi-domborzati környezete is változatos. Ennek folytán a terület településtörténeti vonatkozásai is sokfélék.

Az időben visszafelé haladva okleveles és régészeti adatok alapján a középkori Cinkota templomát lehet biztos pontként beazonosítani a vizsgált terület környezetéből. Cinkota középkori temploma a szabályozási tervvel érintett területtől mintegy 1000–700 méterre északra található. A templom a Rózsalevél utca – Batthyány Ilona utca kereszteződésében a terep egy kiemelkedő pontján helyezkedik el. A falu írásos története a 13. század közepén kezdődik, amikor is a falu templomával együtt a margitszigeti apácák tulajdonában találjuk. Az 1973-ban végzett régészeti feltárások eredményei alapján azonban elmondható, hogy Cinkota első temploma már a 11. században állt, tehát a falu megtelepedése a kora Árpád-korra tehető. Az 1973-as ásatás arra nézve, hogy a középkorban a falu a templomhoz viszonyítva hogyan helyezkedett el, nem hozott eredményt. A II. József katonai felmérésen szereplő vázrajz azonban a templom körül ábrázolja a török hódoltság alatt elnéptelenedett, de a XVIII. század elején újratelepült falu telkeit. Nagy valószínűséggel a XIV-XV. századi Cinkotát is itt kell keresnünk.



Részlet a II. József-féle katonai felmérésből (XVIII. század vége).

Ugyanakkor a közelmúltban az útépitésekhez kapcsolódó, Pest határában végzett nagy kiterjedésű feltárások eredményei azt mutatják, hogy a kora Árpád-korban a templomtól távolabb eső részeken a néprajzi analógiákhoz hasonló ólas-kertes településszerkezet nyomai fedezhetőek fel. Így nem kizárt annak lehetősége, hogy a vizsgált területen középkori eredetű karámokhoz, kertekhez tartozó árokrendszer, illetve kisméretű földobjektumok, esetleg kemencék maradványai találhatóak. Arra is vannak adatok, hogy a falu egy bizonyos biztos pont körül az évszázadok alatt el is



mozdulhatott. Ezt az elvárást erősíti a terület topográfiai elhelyezkedése a Szilas-patak jobb partján, ahol a déli fekvésű, enyhén emelkedő partoldal nemcsak a kora középkor emberét csábíthatta megtelepedésre, de a Mogyoródi-, a Csömöri-patak, vagy a Szilas-patak XV. kerületi szakaszán, illetve a Rákos-patak XVII. kerületi szakaszán folytatott feltárások tanúsága alapján az őskorban is lelőhelyek láncolatát lehet regisztrálni partvonalukon.

Sajnálatos módon a régészeti leletek, melyek Cinkota lelőhely-megnevezéssel még a 19. század folyamán a Magyar Nemzeti Múzeumba kerültek, nem nyújtanak támpontot a lelőhelyek pontos elhelyezkedésére nézve. Ugyanakkor a leletek kora egybevág azzal a megállapítással, hogy itt már a 10. századtól, illetve korábbról is, megtelepedéssel kell számolni. Honfoglalás kori sodrony karperec, pityke (MNM Isz: 0 i/1912.3.), középkori vas sarkantyú, ezüst dénár, réz érem került beletárolásra ugyancsak a Magyar Nemzeti Múzeumban (MNM Isz: 28/1854.1,3., 30/1854.2., 25/1860.)

Cinkota és Keresztúr határába lokalizálja a jelenlegi kutatás az eddig még fel nem derített Bökényfölde Árpád-kori települést is. A településről az első írásos adat 1265-ből való. Ekkor egy adományozó oklevél szerint István ifjabb király a magvaszakadt Buken két ekealja földjét nővére, Margit apáca Miklós nevű szolgájának adta. Az oklevél felsorolja az adományozás tárgyát képező Buken földje birtok határait: keletről az óbudai Szent Péter prépostság földjét, azután a Posa Rákosának nevezett falut, amely a felhévizi kereszties lovagoké, majd Kőér falut. Mivel egy másik 1291-ben kelt oklevélben Buken földje Cinkotával határos, és ettől kezdve számos oklevél a három szomszédos helységben élők egymás elleni hatalmaskodásaiban vagy birtokviszályaiban tesz igazságot, így csak remélhetjük, hogy egy szerencsés véletlen folytán a Cinkota és Keresztúr közötti határrészben egyszer nyomára bukkan a kutatás ennek a még az Árpád-kor folyamán elpusztult településnek is.

Egy római kori rézéremről is van tudomásunk. Ez a MNM 28/1854.2. leltári szám alatt szerepel. Ez jelezheti azt is, hogy Cinkotának a Szilas-patak jobb partján található részén a régebben népvándorlaskorba sorolt, mai meghatározással élve „római kori barbár” korszakba sorolható, valószínűleg szarmata megtelepedéssel is számolni kell. Ezt a feltevést csak megerősíti a Szilas-patak bal partjáról, az Atlasz utcából származó



1968-as és 1970-es szórványos adatok egy szarmata településrészlet előkerüléséről. Sajnálatos módon azonban akkor nem volt lehetőség hitelesítő ásatás elvégzésére. Ugyanakkor a szabályozási terv munkáival összefüggésben 2006. májusában a terület helyszíni bejárása során az Atlasz utca folytatásában a friss szántásban szarmata cseréptöredékeket sikerült találni. Néhány perc leforgása alatt csak a munkagép keréknyomát vizsgálva három maréknyi, a szarmata korszak jellegzetes sűrű kerámiájának töredékeit, valamint kézzel formált nagyméretű edények töredékeit sikerült összegyűjteni. Ez alapján a közepes intenzitásúnak számító lelet-előfordulás alapján egy kiterjedt és jelentős lelőhelyet feltételezhetünk.

Továbbá, ugyancsak e korszakhoz tartozóan még 1970-ben egy terepbejárás adat szól arról, hogy a Nógrádverőce útnak a Somkút út és Simongát út közé eső teljes szakaszán gyűjtött szórvány, szarmatának meghatározott cserepek kerültek beletárolásra. (BTM RO népvándorlás kori gyűjtemény 72.2.1-20.)

b.) természet, táj, tájhasználat – településhálózat és településszerkezeti összefüggések

A szabályozási tervvel érintett terület döntő hányada beépítetlen, nagy része mezőgazdasági művelés alatt áll. Ilyen a Pejacsovics-dűlő viszonylag keskeny, a szabályozási tervvel érintett szakasza. Ez a szakasz a Szilas-patak árterének szintjéről meredeken emelkedik, az Album utca vonalában eléri tetőpontját és innen lejt a Bökényföldi út felé. Enyhén vöröses, rendkívül kavicsos talajában régészeti emlék nyomaira nem akadtunk. Ez várható is volt. Nagyjából ez a gerinc képezi a Szilas-patak és a Rákos-patak közötti vízváltót, tehát mindkettőtől nagyjából egyforma távolságra van, régészeti szempontból a legkevésbé lehet érintett.

A Bökényföldi út túloldalán található területek közül a Forrásmajori út menti szeméttelap területének kivételével a területen annak földrajzi elhelyezkedése okán nem lehet kizárni régészeti emlék előkerülését. Itt a terepbejárás klasszikus módszerével régészeti adatokat a terület elhanyagolt, növényzettel sűrűn fedett állapota miatt nem lehetett gyűjteni, az azonban a Bökényföldi út túloldalán végzett régészeti szakfelületek tanúsága alapján bizonyosra vehető, hogy a Szilas-patak menti régészeti érdekű területekhez képest itt a régészeti emlékek előkerülésének valószínűsége lényegesen kisebb.

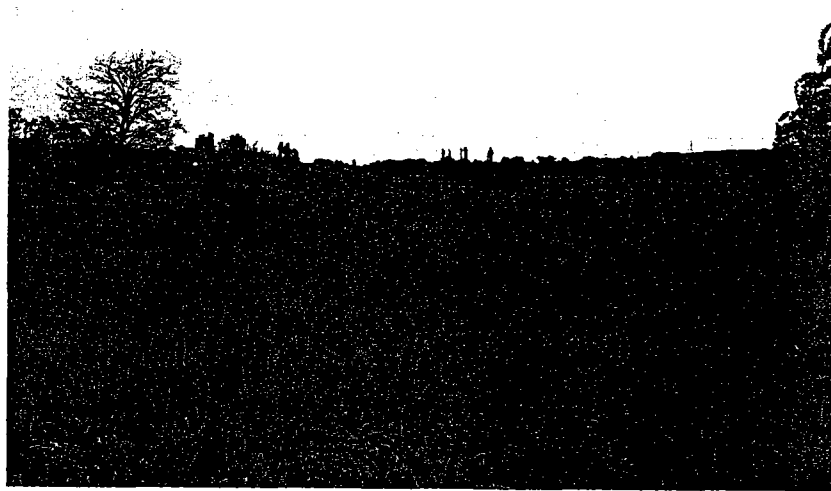


A Pejacsovics dűlőben a területen keresztülhaladó gerinc.



A Bökényföldi út és a Hulladéklerakó közötti terület.

A vizsgálati terület másik része a Szilas-patak árterében vizenyős, náddal, sással fedett terület.



A patakpart jellemző képe.

Ugyancsak nagy területet foglal el a Cinkotai-Kis-erdő a Cinkotai út, a Nógrádverőce út és XVII: kerület határának háromszögében.



A Cinkotai-Kis-erdő a Nógrádverőce út felől.

A Nógrádverőce út mentén az 1970-es években egy gáttal mesterségesen létrehozott tó megváltoztatta a terület korábbi képét és természeti környezetét is. A mai állapot szerint ott is nádas part található, ahol korábban még az árterület szelíden kiemelkedő partja volt. Így itt a mai növényzet és vízhelyzet alapján nem lehet a korábbi



állapotokra következtetni. Ez azt jelenti, hogy a Szilas-patak jobb partján itt sem lehet kizárni ős-, és népvándorlás kori emlékek, településmaradványok előkerülését.



A Naplás-tó a Nógrádverőce út mentén.

c.) településkép és utcaképek

Az építészeti-műemléki értékvizsgálat része, nem tárgya a régészeti szakterületi résznek.

d.) településszerkezet és területhasználat

Az építészeti-műemléki értékvizsgálat része, nem tárgya a régészeti szakterületi résznek.

e.) településkarakter: telekszerkezet és telekhasználat, beépítési mód és épülettípusok

Az építészeti-műemléki értékvizsgálat része, nem tárgya a régészeti szakterületi résznek.

f.) védettségek

- régészetileg védett területek:

A tervezési terület határain belül külön rendeletben régészetileg védetté nyilvánított lelőhely nem található.



g.) az örökségi értékek elemzése

A szabályozási terv alá vont területen régészeti lelőhelyet és régészeti érdekű területeket lehetett meghatározni. A szabályozási tervlapon 1-6. számokkal is jelöltük a területeket, hogy az örökségvédelmi előírások közé felveendő javaslatnál az egyes területeknél differenciálni lehessen a régészeti beavatkozás mértékét.

- nyilvántartott régészeti lelőhely és környezete:

Jelenleg az alábbi korú és jellegű lelőhelyekről van ismeretünk: szarmata telep
(1. terület)

A régészeti lelőhelyek jellegéből adódóan a pontos lokalizáció, még inkább pedig a pontos kiterjedés általában nem határozható meg pusztán a felszíni jelenségek alapján. Az adattári és szakirodalmi adatok, valamint az elvégzett helyszíni beazonosítások alapján jelenleg az azonosított lelőhelyekkel érintett területek a mellékelt térképen vannak jelölve (ld. 1. terület).

- régészeti érdekű terület:

Mivel a nyilvántartásban szereplő lelőhelyek egy része nem lokalizálható teljes bizonyossággal, azokat a területeket, ahol ezek, továbbá a földrajzi adottságok és az adatgyűjtés során szerzett információk alapján egyéb lelőhelyek feltételezhetők, régészeti érdekű területként kell kezelni. Ezek jelen ismereteink szerint a térképen régészeti érdekűnek jelölt területek (2-6. számú területek).

h.) területhasználat és területi állapot a kulturális örökség összefüggésrendszerében

A vizsgálati területen észlelt jelenlegi területhasználat és területi állapot részben (a mezőgazdasági művelés, azon belül többnyire szántás esetében) érinti a kulturális örökség régészeti elemeit. A régészeti lelőhelyeket a talajművelés súlyosan károsította és továbbra is veszélyezteti. Az ismert lelőhelyek esetében a tájékozatlanság és a tájékozódás lehetőségének elmulasztása (!) következtében ez már eddig is nagyfokú pusztítást eredményezett. Amennyiben a mezőgazdasági területeken fennmarad az intenzív talajforgatásos művelés (vagyis a szántás), akkor ez a pusztulás is folytatódik, hosszú távon pedig megsemmisülést eredményez.

A gyep művelés ugyanakkor nem jelent veszélyeztetést a régészeti érdekeltségekre.



2. Változtatási szándékok

a.) településhálózati és tájhasználati változás

-

b-c.) településszerkezeti, területhasználati és beépítettségi, valamint infrastrukturális változás

A nagy kiterjedésű tervezési területen belül jelenleg tervezett beruházással csak egy kisebb, három elkülönülő egységre tagolt rész érintett, ezeken lakóterületi beépítést terveznek megvalósítani. A többi részen egyelőre gyakorlatilag csak a HÉSZ változik meg.

d.) népesség, életmód, társadalom, kultúra változása

-

3. Hatáselemzés a különböző hatásterületek kijelölésével (hatásvizsgálat és javaslatok)

a.) történeti településhálózati következmények

Az építészeti-műemléki hatásvizsgálat része, nem tárgya a régészeti szakterületi résznek.

b.) természeti, táji hatások

A régészeti lelőhelyekre új természeti vagy táji hatások nem várhatók.

c.) településkép feltárulásának változásai

Az építészeti-műemléki hatásvizsgálat része, nem tárgya a régészeti szakterületi résznek.

d.) régészeti emlékek feltárhatóságának, megmaradásának, bemutathatóságának vagy pusztulásának lehetőségei

Régészeti szempontból alapvetően fontos, hogy minden egyes nyilvántartott lelőhelyet érintő munkálat esetében, továbbá minden olyan esetben, amikor váratlanul régészeti lelet vagy jelenség kerül elő, a Kulturális Örökségvédelmi Hivatalt (KÖH) értesíteni kell



(ez utóbbi esetben a területileg illetékes múzeum értesítésével párhuzamosan). Tekintettel azonban a törvényi szabályozásra, mely szerint a beruházások esetében a szükségessé váló régészeti feltárások költségét a beruházónak kell állnia, valamint a váratlanul előkerülő lelőhelyek kapcsán szükséges mentő feltárások által okozott időkiesésre egy-egy beruházás során, a nem kellően motivált felek miatt a gyakorlatban továbbra is számolni kell a régészeti jelenségek egy jelentős részének dokumentálatlan pusztulásával. Ennek elkerülése érdekében szükséges az előrelátó tervezés, valamint a fejlesztések során a régészeti pluszköltségek tervezése.

Régészeti védelemre jelenleg nem javasolunk a területen lelőhelyet. A védelemre egyébként bárki nyújthat be kezdeményezést a KÖH területileg illetékes irodájához vagy a KÖH Dokumentációs Igazgatóságához. A szükséges jogi eljárásról a KÖH tud további információval szolgálni. A helyi, önkormányzat által rendeletben kimondott régészeti védelemnek csak abban az esetben van értelme és létjogosultsága, ha az az egyes területek számára az éppen hatályos jogszabályokban biztosítottnál erősebb védelmet garantál. Ez különösen a régészeti érdekű területek esetében jelenthet átmeneti megoldás arra az időszakra, amíg az érintett terület régészeti lelőhellyel való érintettsége egyértelműen kiderül, de a miniszteri rendeletben megjelenő védettség kimondásáig a veszélyeztetett területen is átmeneti megoldást jelenthet. A településen helyi védelemre jelenleg nem javasolunk területeket, de az összes lelőhely esetében a teljes építési tilalom kimondása jelentősen segítené a régészeti örökség elemeinek a jövő generációi számára való fennmaradását.

Bár az egyetlen lokalizálható lelőhely esetén megállapítható annak veszélyeztetettsége és hosszú távon való károsodása, esetleges szisztematikus feltárásuk tervezését nem javasoljuk. Beruházások esetén azonban megelőző régészeti kutatásra lehetőség van a nyilvántartott lelőhelyen, régészeti érdekű területeken vagy a községhez tartozó bármely, régészetileg nem nyilvántartott területen pedig újabb régészeti emlékegy előkerülése esetén mentő feltárás végzése szükséges.

A régészeti lelőhelyek megmaradása nagyban függ attól, hogy a jelenlegi veszélyeztetés folytatódik-e, vagy a lelőhellyel érintett földrészleteken más,



bolygatással nem járó művelésre vagy hasznosításra térnek át. A szántás – különösen a mélyszántás, a talajlazítás – folyamatos állagromlást okoz az érintett lelőhelyekben, tartós, több évtizedes ilyen jellegű használat során pedig teljes megsemmisüléssel fenyeget. Ezeken a területeken a szántóként való használatot, mint az eddigi használati módot, az esetek többségében korlátozni ugyan nem szükséges, de javasolt a művelési ág megváltoztatása olyan módon, hogy az a lelőhelyek tartós és további romlással nem járó fennmaradását garantálja: javasolt a gyep művelési ág és ennek megfelelően a füvesítés utáni kaszálóként vagy legelőként való hasznosítás bevezetésének megfontolása. A gyep, rét, legelő művelések a régészeti lelőhelyek állapotának háborítatlan megőrzése szempontjából kifejezetten kedvezőek. Épp ezért törekedni kell e felületek megőrzésére és lehetséges kiterjesztésére a régészeti lelőhelyeken és környezetükben.

A vizsgálati területen várható régészeti emlékek az 1.a. pontban említett bármely időszakból (római kor és középkor, esetleg őskor) mind föld objektumok. A sírok, földbe mélyített házak, gödrök, kemencék magával a feltárással elpusztulnak, hiszen eredeti körülményeik megváltoznak. Ezért a szakszerű dokumentálás és a leletek felszedése után a terület felszabadul és ott egy tervezett beruházás megvalósítható.

A tervezett beruházásokkal érintett kis területrészek egyedül a 3. számmal jelölt, régészeti érdekűnek minősülő területet érintik. A többi terület esetében elegendő az alább a HÉSZ-be javasolt előírások átvételével az általános szabályozás. A konkrét érintettségre vonatkozóan megjegyzendő továbbá, hogy a régészeti örökség védelme érdekében az itt megvalósítani kívánt beruházás kivitelezésekor a földmunkákat csak régészeti felügyelet mellett szabad majd megkezdeni. Ehhez a szükséges időben fel kell majd venni a kapcsolatot a Budapesti Történelmi Múzeummal. A helyszínen tapasztaltak alapján előfordulhat, hogy próbafeltárás válik szükségessé, melynek eredménye alapján lehet eldönteni, hogy további feltárást milyen kiterjedésben és mértékben szükséges elvégezni.

A számunkra rendelkezésre álló adatok alapján településrendezési tervben jelenleg nem szerepelnek további fejlesztések. A jövőben esetleg felmerülő szándékokkal kapcsolatban azonban megjegyzendő még, hogy kert, szőlő, vagy gyümölcsös



kialakítása, illetve erdő telepítése is többnyire jelentős veszélyt jelenthet a régészeti lelőhelyre nézve, ugyanis a szőlő és kertműveléshez, illetve az erdőgazdálkodáshoz általában kapcsolódó műveletek (pl. rigolírozás, szőlőirtás, új ültetvény telepítése, fásítás, tuskózás) a lelőhelyek részbeni bolygatásával vagy megsemmisítésével járhatnak. E tevékenységeket ezért lehetőleg kerülni kell. A jelenlegi területhasználatok módosítását ezért javasolt a KÖH előzetes állásfoglalásának beszerzéséhez kötni.

A belterületi, vagy egyéb beépített területrészekben azok az építési munkálatok, melyek a talajt 30 cm-nél mélyebben bolygatják (pl. ház-, pince-, vagy kerítésalap ásása, közművek vezetése, tereprendezés, oszlopállítás, fásítás, árokásás, útépítés, stb.), ugyancsak veszélyeztető forrásnak minősülnek, ezért a jövőben a beépített területeken esetleg lokalizált lelőhelyek területén az ilyen jellegű beavatkozásokat (a talaj bolygatásának mértékétől függetlenül) a KÖH előzetes engedélyéhez kötik a jogszabályok.

A nyilvántartott lelőhelyek egy részének pontos lokalizációja, kiterjedése és bolygatottságának mértéke nem volt egyértelműen meghatározható, ezért legfeljebb csak régészeti érdekű területként lehetett őket számításba venni. Mivel ezeken a részekben a lelőhelyek megléte valószínű, lokalizációjuk azonban bizonytalan, a hatások is nehezebben kalkulálhatók. Nem tudni például, hogy egy adott területen a felszín azért nem tartalmaz jelenleg lelőhelyre utaló leleteket, mert a bolygatás nem érte el eddig az ehhez szükséges mértéket, vagy éppenséggel már teljesen megsemmisítette a jelenségeket. A jelen használatból ezért eltérni nem kell, jelenségek, vagy leletek észlelése esetén azonban a jogszabályok által előírt tennivalókon túl értesíteni kell a Hivatalt is, hogy a lokalizáció alapján a lelőhelyet fel tudja venni a nyilvántartásába. A lelőhely jellegétől függően a további teendőket a Hivatal tudja majd meghatározni. Amennyiben ezeken a területeken belül azonosítani sikerül a konkrét lelőhelyeket, azokra a továbbiakban a nyilvántartott régészeti lelőhelyekre vonatkozó szabályok és eljárások vonatkoznak. Újabb földmunkával járó beruházás vagy változtatás ezért egyik ilyen területen sem javasolt.

Egy-egy nagyobb területet érintő konkrét beruházás esetén – így esetleges útépítés, zöldmezős beruházás nyomvonalának, helyének végleges meghatározását



megelőzően – célszerű külön hatásvizsgálat készíttetése. Az elsősorban ú.n. non-destruktív metodológiák (légifotó, teljes felületet érintő szisztematikus terepbejárás, geofizikai felmérés), esetleg szondázó kutatások alkalmazásával a lelőhelyek azonosítása, kiterjedése és jellege viszonylag jól meghatározható. A terv véglegesítését megelőzően, saját megrendelésre készített hatásvizsgálat révén ugyanis elkerülhető, hogy a terv az engedélyezési fázisban a Hivatal által elutasításra, vagy nem várt mértékben módosításra kerüljön. A hatásvizsgálat beruházó általi elkészíttetését ugyanakkor a jogszabályokban meghatározott esetekben a Hivatal is elrendelheti. Egy-egy konkrét tervezés megkezdésekor ezért mindenképp értesíteni kell a KÖH területileg illetékes irodáját.

Amennyiben a lelőhelyeken és régészeti érdekű területeken kívül kerülne elő lelet vagy jelenség, akkor a korábban részletesen is leírt jogszabályok szerint kell eljárni.

e.) történeti térbeli rendszerek alakulása

Az építészeti-műemléki hatásvizsgálat része, nem tárgya a régészeti szakterületi résznek.

f.) műemléki együttesek, műemlékek eszmei, használati és esztétikai jelentőségének alakulása a tájban, településszerkezetben, épített környezetben, a település életében

Az építészeti-műemléki hatásvizsgálat része, nem tárgya a régészeti szakterületi résznek.

g.) műemlékek megújításának és fenntarthatóságának gazdasági esélyei

Az építészeti-műemléki hatásvizsgálat része, nem tárgya a régészeti szakterületi résznek.

h.) település karakter változásának hatásai

Az építészeti-műemléki hatásvizsgálat része, nem tárgya a régészeti szakterületi résznek.



i.) környezeti terhelések és az épített örökség műszaki állapotának összefüggései

Az építészeti-műemléki hatásvizsgálat része, nem tárgya a régészeti szakterületi résznek.

j.) folyamatok iránya, visszafordíthatósága

A jelenlegi károsan ható folyamat (talaj bolygatása) a fokozatos állagromlást jelenti a lelőhelyek számára. E folyamat elméletileg visszafordítható lenne, ha a területeken a talajművelést a már felvázolt módon megváltoztatnák. Ehhez a helyi adminisztráció (Önkormányzat), a szakemberek (KÖH, Megyei Múzeum) és az érintett magánszemélyek vagy vállalkozások konstruktív együttműködése szükséges. Ellenkező esetben a folyamat megfordíthatatlannak látszik és előbb vagy utóbb menthetetlenül a régészeti lelőhelyek teljes megsemmisüléséhez vezet.

A tervezett változtatások ugyanakkor nem okoznak kezelhetetlen károkat.

k.) kárenyhítés lehetősége, költsége, illetve ellentételezésének lehetőségei

A jogszabályok nem írnak elő kárenyhítési vagy ellentételezési kötelezettséget arra az esetre, ha egy terület tulajdonosát az előírások vagy a jogszabályból eredő kötelezettségei miatt hátrányok érik. Ugyanakkor a kárpótlás lehetőségét nem is zárja ki semmi, így ez minden esetben az érintett felek megegyezésétől függ.

A régészeti lelőhellyel érintett ingatlanok esetében megvizsgálandó annak lehetősége, hogy a Nemzeti Földalapba való felajánlásért cserébe onnan másik, azonos értékű ingatlan formájában történjen ellentételezés.

Összefoglaló

A vizsgálati területen egyelőre mindössze egy régészeti lelőhelyet tartunk nyilván, amely az emberiség történetének, települési viszonyainak, életmódjának fontos forrása. Bármilyen településszerkezeti, területhasználati változtatás, infrastrukturális vagy egyéb beruházás tervezése esetében kiemelt figyelmet kell fordítani a földben rejlő régészeti emlékanyagra, legyen szó nyilvántartott régészeti lelőhelyről vagy régészeti érdekű területről. A kedvező település-földrajzi adottságok miatt azonban nagy területrészekben várható még további régészeti leletek váratlan előkerülése, ez



esetben pedig mindenki részéről elvárható a törvények tiszteletben tartása és a nemzeti kulturális örökség iránti megfelelő megbecsülés.

Régészeti érintettség és a tervezés:

A talaj bolygatásával járó tevékenységek során régészeti szempontból kiemelten vizsgálendő területek általában véve a tervezett aszfaltos utak építésével érintett területek, belterületbe vonni kívánt új területek, gazdasági hasznosításra kiszemelt területek, egyéb beépítésre szánt területek, ill. az erdősíteni vagy vízzel elárasztani tervezett földrészletek és a feltöresre kijelölt rétek. Ezekben a területeken beruházás tervezése esetén, már a tervezés legelején javasolt a Hivatal előzetes állásfoglalásának beszerzése. Ebben a hivatal nyilatkozni tud arról, hogy az érintett területen időközben vett-e nyilvántartásba régészeti lelőhelyet. illetve hogy az adott beruházás megvalósításához hozzá fog-e járulni, és ha igen, akkor milyen feltételekkel. A Hivatal állásfoglalásának kialakításához a 4/2003. (II.20.) NKÖM rendelettel összhangban elrendelheti örökségvédelmi hatástanulmány elkészíttetését.

A jelen hatástanulmány a készítés időpontjában rendelkezésre álló adatok alapján készült. A község területén időközben előkerülő lelőhelyekről a Kulturális Örökségvédelmi Hivatal vezet közhiteles nyilvántartást. Javasolt minden tervezett beruházás előtt a lelőhellyel való érintettségről időben meggyőződni.

A HÉSZ-be javasolt szövegrész

„Régészeti érintettség esetén a 2001. évi LXIV. törvény, valamint az ezt módosító 2005. évi LXXXIX. törvény és a hozzájuk kapcsolódó végrehajtási rendeletek alapján kell eljárni.

A fokozottan vagy kiemelten védett régészeti lelőhelyeken a Kulturális Örökségvédelmi Hivatal az adott ügy típusától függően hatóság vagy szakhatóság.

Minden nyilvántartott régészeti lelőhelyet érintő, a talaj bolygatásával járó tevékenység, továbbá művelési ág megváltoztatásának szándéka (különösen gyepereltetés vagy tuskózás) esetében a Kulturális Örökségvédelmi Hivatal előzetes (hatósági vagy szakhatósági) engedélyre van szükség.



A régészeti érdekű területeken tervezett munkálatok esetében a Kulturális Örökségvédelmi Hivatalt véleményező szervként kötelezően be kell vonni még a tervezés fázisában.

Minden olyan esetben, amikor lelet vagy jelenség kerül elő, a területileg illetékes múzeumot és a Kulturális Örökségvédelmi Hivatalt értesíteni kell és a továbbiakban a múzeum nyilatkozatának megfelelően kell eljárni.

Régészeti lelőhelyeken a nagy felületeket érintő beruházások előtt a Hivatal hatásvizsgálat készítését írhatja elő.

A régészeti örökséget érintő kérdésekben a rendezési tervhez készített hatástanulmányban foglaltak az irányadók.”



NYILATKOZAT

Alulírott, **Virágos Gábor**, régész, nyilatkozom, hogy a 4/2001 (II. 20.) NKÖM rendelet 6. § (1) bekezdésének a) pontja szerinti előírásnak megfelelően szerepelek az adott örökségvédelmi területre vonatkozó szakértői névjegyzékben, valamint a nevezett jogszabályi hely (2) bekezdésében foglalt előírásnak megfelelően rendelkezem régész szakirányú felsőfokú végzettséggel.

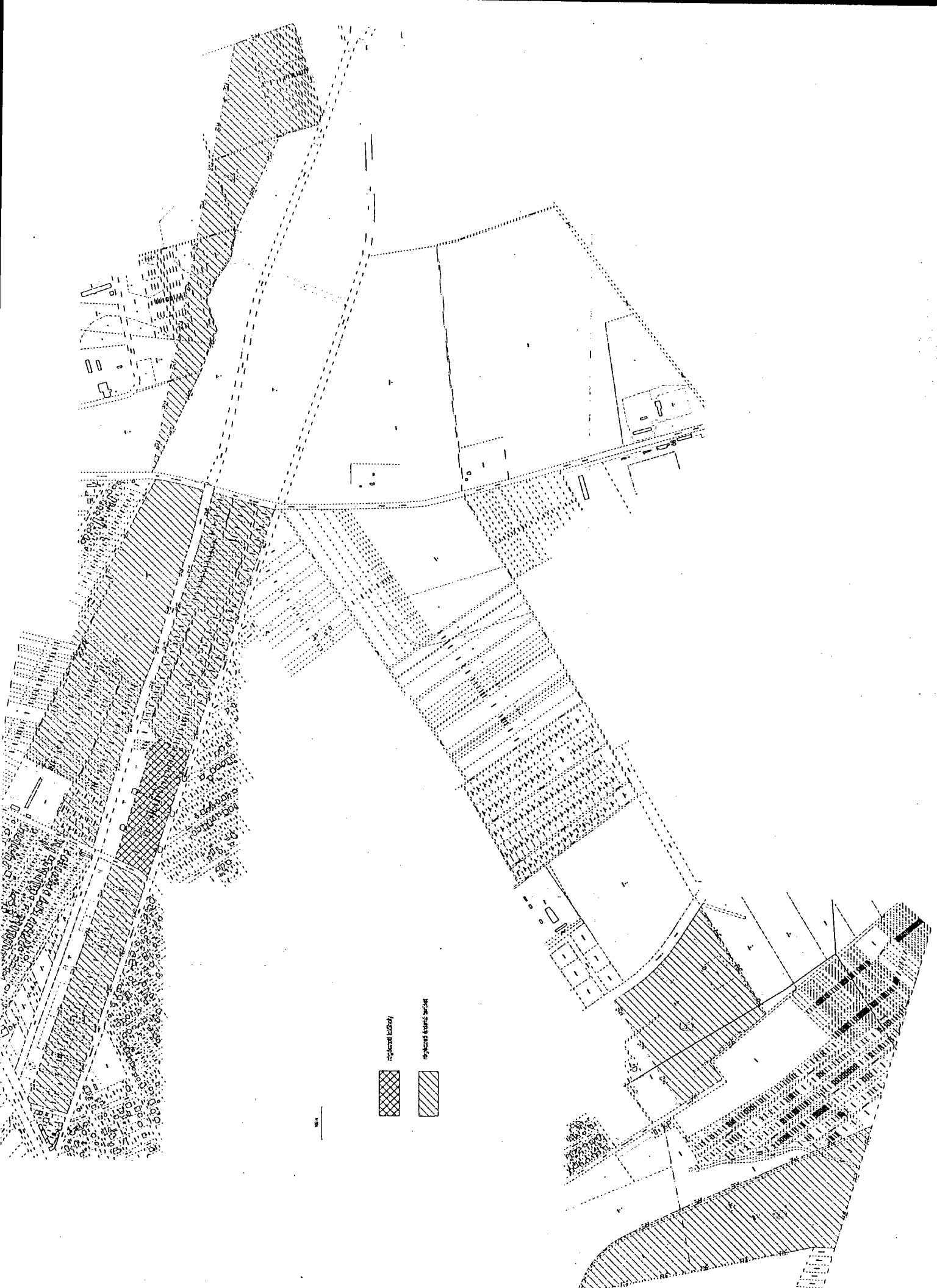
Régész diploma száma: 1154/96 (ELTE-BTK)

Szakértői engedély száma: 2.2.2/367/01. Sz-354/2001. (NKÖM)

Az általam ellenjegyzett örökségvédelmi hatástanulmány (Budapest XVI. Kerületének részterületei), illetve annak általam jegyzett részei az örökségvédelmi jogszabályokkal és a hatósági előírásokkal összhangban készültek, a tanulmányban szereplő tervezett megoldásokra vonatkozó javaslatok azoknak mindenben megfelelnek.

2006. május 18.


dr. Virágos Gábor



Region 1



Region 2



Scale