

26/2017

**BUDAPEST FŐVÁROS XVI. KERÜLETI ÖNKORMÁNYZAT  
POLGÁRMESTERE**

*Készült a Képviselő-testület 2017. február 15-i ülésére.  
Készítette: Szabó Tamás polgármesteri kabinetvezető*

**Tárgy:** Javaslat DIGI antenna elhelyezésére

**Tisztelt Képviselő-testület!**

A DIGI Távközlési és Szolgáltató Kft. azzal a kéréssel fordult a XVI. ker. Önkormányzathoz, hogy járuljon hozzá a **Polgármesteri Hivatal épületében** (1163 Budapest, Havashalom u. 43.) DIGI átjátszó antenna elhelyezéséhez.

A DIGI Kft. a bázisállomás kialakításának lehetőségét hosszú távú, határozott idejű, 2029. június 15-ig szóló megállapodással szeretné biztosítani.

A DIGI Kft. a Polgármesteri Hivatal épületében létesítendő antenna esetén **nettó 1.200.000 Ft/év** összegű kártalanítást fizetne az elhelyezésért.

A Polgármesteri Hivatal épülete esetében a DIGI Kft. adatviteli szempontjai alapján az épület tetején elhelyezendő tartóra szerelnék fel a rádiós- és mikroantennákat, az épületen belül a padlástérben külön helyiségben az antennákkal együtt 25 m<sup>2</sup> területen rádiótechnikai berendezéseket telepítenének, valamint adatátviteli, optikai és villamos kábelrendszert építenének ki az Önkormányzattal egyeztetett módon.

A DIGI Kft. a szerződés 5.7. pontja értelmében kötelezettséget vállalt arra, hogy a rádióállomás beüzemelésétől számított 60 napon belül az arra illetékes akkreditált sugár egészségügyi kutató intézettel saját költségén egyszeri mérést, majd ezt követően bármilyen, az állomás teljesítménynövekedésével járó, vagy az antennák darabszámát érintő változás esetén ismételt mérést végeztet. Amennyiben a mért adatok a külön rendeletben meghatározott egészségügyi határértéket meghaladják, és a bérlő a hibát 30 napon belül nem orvosolja, az Önkormányzat, mint bérbeadó jogosult a szerződést azonnali hatállyal felmondani.

Az Önkormányzat vagyonáról és a vagyontárgyak feletti tulajdonosi jogok gyakorlásáról szóló 24/2009. (VI. 25.) sz. rendelet 16. § (3) bekezdése értelmében:

*„A korlátozottan forgalomképes vagyontárgyak elidegenítéséről, megterheléséről, gazdasági társaságba, nonprofit társaságba, egyesületbe történő beviteléről, illetve egyéb módon történő hasznosításáról – a (4) és (10) bekezdésekben valamint a 19. §-ban és a 22. § (5)-(8) bekezdésében, valamint a 26-26/B. §-ban foglaltak kivételével – értékhátartól függetlenül a Képviselő-testület dönt.”*

Fentiek alapján javasoljuk a tisztelt Képviselőtestületnek, hogy a DIGI Távközlési és Szolgáltató Kft. (1134 Budapest, Váci út 35. c.: 01-09-667975) és a Budapest Főváros XVI. kerületi Önkormányzat között, a Budapest Főváros XVI. kerületi Önkormányzat tulajdonában lévő, Budapest, Havashalom u. 43. szám alatti, 100902 hrsz. alatt felvett épületben rádiótechnikai berendezés elhelyezésére vonatkozó bérleti szerződés megkötését az előterjesztés 1. számú melléklete szerinti tartalommal elfogadni szíveskedjen.

Kérem a tisztelt Képviselő-testületet, hogy az előterjesztés tárgyában döntést hozni szíveskedjen.

**Határozati javaslat:** Budapest Főváros XVI. kerületi Önkormányzat Képviselő-testülete a DIGI Távközlési és Szolgáltató Kft. (1134 Budapest, Váci út 35., c.j.: 01-09-667975) és a Budapest Főváros XVI. kerületi Önkormányzat között, a Budapest Főváros XVI. kerületi Önkormányzat tulajdonában lévő, Budapest, Havashalom u. 43. szám alatti, 100902 hrsz. alatt felvett épületben rádiótechnikai berendezés elhelyezésére vonatkozó, jelen előterjesztés 1. számú mellékletét képező bérleti szerződést jóváhagyja.

Felhatalmazza a Polgármestert az előterjesztés 1. számú mellékletét képező bérleti szerződés aláírására.

Határidő: a szerződés aláírása 2017. február 28.


Felelős: Kovács Péter polgármester  
(elfogadása egyszerű szótöbbséget igényel)

Budapest, 2017. február 1.



Kovács Péter  
polgármester

Láttam:



Áncsin László  
jegyző

Az előterjesztés mellékletét képezi:

1. sz. melléklet: DIGI Távközlési és Szolgáltató Kft. által megküldött bérleti szerződés-tervezet – Havashalom u. 43.

**Tárgyalásra illetékes bizottság: Gazdasági és Pénzügyi Bizottság**

Állomás kód: BP02091; Budapest Havashalom

Iktatószám:

**Bérleti szerződés**

amely létrejött egyrészről

Név/cégnév:	Budapest Főváros XVI.kerület Önkormányzata
Székhely:	1163 Budapest, Havashalom u 43
Adószám:	XXXXXXXXXXXX
Bankszámlaszám:	XXXXXXXXXXXX
Képviseli:	Kovács Péter - polgármester

mint bérbeadó (a továbbiakban: a „**Bérbeadó**”),

másrészről a

**DIGI Távközlési és Szolgáltató Kft.** (1134 Budapest, Váci út 35., cégjegyzékszám: 01-09-667975, adószám: 12175136-2-44, bankszámlaszám: 13700016-03848016-00000000, képviseli: Florin Ungureanu ügyvezető) mint bérlő (a továbbiakban: a „**Bérlő**”)

együttesen: **Felek** között, alulírott helyen és időpontban, az alábbi feltételekkel.**1. Preambulum**

1.1. A Bérlő a rádiófrekvenciákra vonatkozó állami tulajdonosi jogok gyakorlójával, a Nemzeti Média- és Hírközlési Hatóság Hivatalával kötött Hatósági Szerződése alapján frekvenciahasználatra jogosult és mobil távközlési szolgáltatást nyújt Magyarország területén. A szolgáltatás biztosítása érdekében a Bérlő Magyarország területén nyilvános, mobil, cellás rádiótelefon hálózatot épít ki, melynek üzemeltetését távközlési állomások (a továbbiakban: az „**Állomás**”) létesítésével teszi lehetővé.

**2. A Szerződés tárgya**

Ingtalan címe:	1163 Budapest, Havashalom u. 43.
Helyrajzi szám:	XXXXXXXXXXXX
Terület:	25 m <sup>2</sup>

2.1. A Bérbeadó kijelenti, hogy kizárólagos tulajdona a Budapest xxxxxxxxxx hrsz. alatt nyilvántartott, természetben a 1163 Budapest, Havashalom u. 43. szám alatt található ingatlan, melyet jelen szerződés (a továbbiakban: a „**Szerződés**”) elválaszthatatlan részét képező földhivatali térképmásolat jelöl. A Bérbeadó a jelen pontban meghatározott ingatlanon fennálló tulajdonjogát 30 napnál nem régebbi tulajdoni lap másolattal igazolja, amely egyben a Szerződés 1. számú melléklete.

2.2. A Bérbeadó a jelen Szerződésben foglalt feltételekkel bérbe adja, a Bérelő pedig bérbe veszi a 2.1 pontban meghatározott ingatlan (földhivatali besorolása szerint: .....)  
közös kijelölt, mintegy 70 m<sup>2</sup> területű részét (a továbbiakban: a „Bérlemény”) Állomás létesítése céljából. A Bérlemény pontos adatait a jelen Szerződés aláírását követően készítendő kiviteli terv tartalmazza, melynek 1 példányát a Bérelő a kivitelezés megkezdését megelőzően a Bérbeadó részére átadja. Amennyiben a Bérbeadó a kiviteli terv kézhezvételét követő 10 napon belül kifogást nem emel, úgy a kiviteli tervet a Felek jóváhagyottnak tekintik, amely alapján a Bérelő az Állomás kivitelezésére jogosult.

2.3. A Bérelő jogosult a 2.2. pontban meghatározott területen az Állomás létesítése, üzemszerű működése és fejlesztése érdekében antennákat vagy antennarendszert, az Állomás rendeltetésszerű használatához szükséges valamennyi berendezést, tartószerkezetet, az azokat összekötő kábelrendszereket, valamint az elektromos energia fogyasztásmérőjét telepíteni és üzemeltetni.

2.4. A Bérleményen belül telepíteni és üzemeltetni kívánt berendezéseket, a tartószerkezeteken elhelyezett antennák típusát, darabszámát, az összekötő kábelrendszer kábeleinek és vezetékeinek típusát és darabszámát a Bérelő műszaki igényei szerint, a bérelt területen, szabadon módosíthatja a terület növekedése nélkül.

2.5. A Bérbeadó a Bérlemény bérbeadására a Bérbeadó képviselőtestület [\*\*\*] számú határozata alapján jogosult.

### **3. A Szerződés időtartama**

3.1. A Felek a jelen Szerződést az aláírás napjától 2029. június 15. napjáig tartó határozott időtartamra kötik (elsődleges időtartam).

3.2. A Szerződés hatálya automatikusan meghosszabbodik 5 (öt) évvel, amennyiben a Bérelő a Szerződés lejáratát 180 nappal megelőzően nem nyilatkozik, hogy a Szerződést nem kívánja meghosszabbítani. A Szerződés hatálya ezt követően automatikusan minden alkalommal 5 (öt) évvel (kiterjesztett időtartam) meghosszabbodik, amennyiben a Bérbeadó vagy a Bérelő a Szerződés lejáratát 180 nappal megelőzően nem nyilatkozik, hogy a Szerződést nem kívánja meghosszabbítani.

### **4. A Bérbeadó jogai és kötelezettségei**

4.1. A Bérbeadó kijelenti és szavatolja, hogy jogosult a Bérlemény felett rendelkezni, a Bérlemény nem minősül köztulajdonnak, nem idegenítették el harmadik személyek részére, nem adták bérbe, nem képezi bírósági, kisajátítási vagy más vita tárgyát, nincs lefoglalva, per-, teher-, igény- és szolgálatmentes.

4.2. Amennyiben a kivitelezési munka a hatályos jogszabályi előírások alapján építési engedélyhez kötött tevékenységnek minősül, úgy a Bérbeadó kifejezetten, véglegesen és visszavonhatatlanul hozzájárul, hogy a Bérelő az építési, a későbbiekben a használatbavételi, vagy más hatósági eljárást saját nevében kezdeményezzen és lefolytasson. A Bérbeadó, a jogszabályi

előírások alapján az engedélyezési eljárásokhoz szükséges tulajdonosi hozzájáruló nyilatkozatát véglegesen és visszavonhatatlanul megadja.

4.3. A Bérbeadó kötelezettséget vállal arra, hogy biztosítja a Bérlő, a Bérlő megbízottai illetve vállalkozói számára az Állomás területére történő bejutást az év az 365 (366) napján, napi 24 órában. Ezen kötelezettségének megszegéséből eredő kárért a Bérbeadó teljes felelősséggel tartozik. A bejutás biztosításának megkönnyítése érdekében a Bérbeadó hozzájárul, hogy a Bérlő az ingatlan bejáratánál, az épület közösen használt részeinek kulcsait tartalmazó ún. csőszéfet (keysafe) létesítsen.

4.4. A Bérbeadó a jelen Szerződés aláírásával visszavonhatatlanul hozzájárul, hogy a Bérlő az Állomás energia- és átviteltechnikai ellátásához szükséges föld- és/vagy légkábelt a jelen Szerződésben meghatározott ingatlan Bérbeadóval egyeztetett területén átvezesse, amelyért a Bérleti díjon felül egyéb díjat, követelést nem jogosult a Bérlővel szemben érvényesíteni.

4.5. A Felek megállapodnak, hogy amennyiben a jelen Szerződés megkötéséhez és aláírásához a Bérbeadó részére a saját érdekkörében felmerült okból jóváhagyás vagy engedély szükséges, annak beszerzése és az ezzel kapcsolatos költségek a Bérbeadót terhelik.

4.6. A Bérbeadó tudomásul veszi, hogy a Bérleményen felépítendő, a Bérlő tulajdonában lévő Állomás környezetében csak olyan tevékenységet folytathat, amely a Bérlő által nyújtott távközlési szolgáltatást nem akadályozza. Akadályozónak minősülhet például az üzemelő Állomás közelében elhelyezésre kerülő hirdetőtábla, egyéb magas építmény létesítése, vagy olyan távközlési, illetve egyéb műszaki berendezés üzembe helyezése, amely az Állomás működését zavarja.

4.7. A Bérbeadó kötelezettséget vállal arra, hogy a jelen Szerződésben meghatározott ingatlanon tervezett – az Állomás működését, üzemeltetését érintő – építési, bővítési, karbantartási tevékenységekről, felújítási, átalakítási munkálatokról azok megkezdése előtt legalább 90 nappal írásban tájékoztatja a Bérlőt. A tájékoztatás elmaradásával vagy hiányosságaival a Bérlőnek okozott kár megtérítésére a Bérbeadó köteles. Ez alól kivételek a vis maior esetek, valamint az olyan események, amelyek a Bérbeadó részéről azonnali beavatkozást igényelnek az ingatlan állagának, állapotának megóvása vagy a balesetveszély elhárítása és megszüntetése érdekében. A Bérbeadó a hivatkozott események bekövetkeztéről haladéktalanul köteles a Bérlőt tájékoztatni. A Felek vállalják, hogy a tájékoztatást követően egyeztetést kezdeményeznek és együttműködnek egymással annak érdekében, hogy az Állomás az átalakítás ideje alatt is üzemszerűen működőképes maradjon.

4.8. A Bérbeadó a Bérlő előzetes írásbeli hozzájárulásával jogosult az ingatlant harmadik személynek bérbe adni, vagy más módon rendelkezésére bocsájtani távközlési hálózat építéséhez vagy üzemeltetéséhez, vagy olyan más tevékenységhez, amely az Állomás rendeltetésszerű működését befolyásolhatja. A Bérlő köteles hozzájárulását megadni, amennyiben a harmadik személy tevékenysége a Bérlő tevékenységét bizonyítottan nem zavarja.

4.9. A Bérbeadó a Bérlő előzetes írásbeli hozzájárulásával jogosult a jelen Szerződésből eredő jogait és kötelezettségeit harmadik személyre átruházni, engedményezni vagy bármely más módon átengedni.

4.10. A Bérbeadó teljes körű és feltétlen szavatosságot és kötelezettséget vállal, hogy amennyiben a Bérleményt vagy az egész ingatlant, amelyben a jelen Szerződés tárgyát képező Bérlemény található bármilyen formában elidegeníti vagy megterheli, akkor a Bérlemény tulajdonjogát, vagy azzal kapcsolatos bármely jogot megszerző harmadik személy köteles betartani a jelen Szerződésben meghatározottakat. Az ennek elmaradásával vagy hiányosságával a Bérlőnek okozott teljes kárért a Bérbeadó felel. Az új tulajdonos, vagy más jogosult a jelen Szerződést nem mondhatja fel a határozott időtartam elteltéig.

4.11. A Bérbeadó előzetesen köteles a Bérlőt írásban tájékoztatni a Bérleményt magában foglaló ingatlan esetleges speciális kötelező előírásairól (pl.: SzMSz, Házirend, tűz-, balesetvédelmi előírások, stb.).

4.12. A Bérbeadó köteles a Bérleményt magában foglaló ingatlant vagy ingatlanrészt az Állomás fennállása alatt a Szerződés céljára tekintettel rendeltetésszerű használatra alkalmas állapotban tartani.

## **5. A Bérlő jogai és kötelezettségei**

5.1. A Bérlő a Bérleményt – a 2.2. pontban és a későbbiekben készítendő kiviteli tervben meghatározottak szerinti – az Állomása elhelyezésére és üzemeltetésére használhatja.

5.2. A Bérlő kötelessége a Bérleményben felszerelt, elhelyezett berendezéseinek, eszközeinek karbantartása, előírás szerinti üzemeltetése.

5.3. A Bérlő kötelezettséget vállal arra, hogy az Állomása üzemeltetésénél a vonatkozó és hatályos magyar szabványokat és biztonságtechnikai előírásokat betartja, és azok betartásáról gondoskodik, továbbá az általa létrehozni kívánt létesítmény felépítéséhez a szükséges hatósági engedélyeket beszerzi. A Felek megállapodnak, hogy a Bérlő az engedélyek megszerzésének megghiúsulása, módosulása illetőleg azok esetleges visszavonása, gazdasági érdekei változása vagy hálózatának módosulása esetén jogosult rendes felmondással harminc (30) napos felmondási idővel felmondani a jelen Szerződést minden további jogkövetkezmény nélkül.

5.4. A Bérlő által felszerelt összes berendezés és felszerelés a Bérlő tulajdonában marad.

5.5. A Bérlő köteles az Állomás építése, üzemeltetése, átalakítása vagy korszerűsítése során a Bérlemény uralkodóingatlanában bizonyítottan neki felróhatóan okozott károkat, hibákat, sérüléseket saját költségén azonnal helyreállítani, kijavítani, illetve azokat helyrehozni.

5.6. A Bérlő kijelenti, hogy berendezései az ingatlanon működő, a hatályos szabályoknak, előírásoknak és szabványoknak megfelelő műszaki berendezéseket (rádió, televízió, számítógép), valamint a Nemzeti Média- és Hírközlési Hatóság rádióengedélyével rendelkező egyéb híradástechnikai berendezések működését nem zavarják és az Állomás eleget tesz a 0 Hz-300 GHz közötti frekvenciatartományú elektromos, mágneses és elektromágneses terek lakosságra vonatkozó egészségügyi határértékeiről szóló 63/2004. (VII. 26.) ESzCsM

rendeletben, illetve a mindenkor hatályos jogszabályokban meghatározott egészségügyi határértéknek.

5.7. A Bérló az Állomás 5.6. pontban meghatározott jogszabályi megfelelőségének bizonyítása érdekében saját költségén köteles az Állomás hivatalos üzembe helyezését követő 60 (hatvan) napon belül Magyarországon akkreditációval rendelkező laboratóriummal az Állomás bemérését elvégeztetni, és az erről készült jegyzőkönyvet és szakmai állásfoglalást a Bérbeadó részére átadni.

A Bérló köteles az Állomása bemérését az antennák teljesítményének növekedésével járó cseréje, az antennák darabszámának növekedése esetén akkreditált laboratóriummal elvégeztetni és a mérési eredményekről készült jegyzőkönyvet és szakmai állásfoglalást a Bérbeadó részére átadni.

A Bérló köteles az Állomását azonnali hatállyal üzemben kívül helyezni, amennyiben a mérési eredmények a hatályos jogszabályban meghatározott határértéket meghaladják. A Bérlónek ezt követően 30 napon belül el kell végeznie minden olyan szerelési vagy átalakítási munkát, amellyel az Állomása működtetése a vonatkozó egészségügyi előírásoknak megfelelővé válik, és ezt mérésen alapuló hivatalos szakvéleménnyel bizonyítani tudja, ellenkező esetben a Bérbeadó jogosult a szerződést azonnali hatállyal, rendkívüli felmondással megszüntetni.

5.8. A Bérló feladata és kötelessége, hogy munkatársaival, megbízottaival és alvállalkozóival – a 4.11. pont szerinti, - a Bérbeadó üzemeltetési rendjét, speciális előírásait, tűz-, munka- és balesetvédelmi, és más egyéb kötelező előírásait megismertesse, és azokat betartsa és betartassa.

5.9. A Felek megállapodnak, hogy a Bérló tevékenységével kapcsolatos valamennyi költség a Bérlőt terheli.

5.10. A Bérló a Bérleményben a bérelt terület nagyságának növekedését eredményező műszaki átalakítást igénylő munkálatok elvégzésére a Bérbeadó előzetes, írásbeli hozzájárulásával jogosult.

5.11. A Bérló köteles tájékoztatni a Bérbeadót a jelen Szerződésben rögzített jogainak és kötelezettségeinek harmadik fél részére történő átruházásáról, engedményezéséről, vagy a Szerződés átruházásáról. A Bérleményt a Bérló a Bérbeadó egyidejű tájékoztatásával úgy jogosult albérletbe vagy harmadik személy használatába adni, hogy az albérló és a használó magatartásáért úgy felel, mintha a Bérleményt maga használta volna.

5.12. A Bérló a 2.2. pontban megjelölt nagyságú területen, a Bérleményen belül jogosult a Bérbeadó külön hozzájárulása nélkül, de a Bérló értesítési kötelezettsége mellett átalakítási, karbantartási, korszerűsítési vagy szolgáltatásbővítési munkálatokat elvégezni.

## 6. Bérleti díj

### 6.1. Bérleti díj és fizetési feltételek

Bérleti díj	1 200 000 Ft/év azaz egymillió-kettőszázezer forint/év mely összeggel az ÁFA-t nem tartalmazza
-------------	--

<b>Bérleti díj érvényessége:</b>	2017. december 31.
<b>Díjfizetés esedékessége</b>	Negyedéves
<b>Bérbeadó bankszámlaszáma</b>	XXXXXXXX-XXXXXXXX-XXXXXXXX
<b>Bérlő számlázási címe</b>	<b>DIGI Távközlési és Szolgáltató Kft.</b> 1134 Budapest, Váci út 35.

A Bérlő a bérleti díjat negyedévenként előre köteles megfizetni, a Bérbeadó által kibocsátott számla kézhezvételétől számított 30 napon belül átutalás útján a Bérbeadó bankszámlaszámára.

#### 6.2. Az első számla kiállításának időpontja

A Bérbeadó a bérleti díjra a kivitelezés megkezdése napját követően jogosult, melyet a Bérlő címére számlázhat. A kivitelezés megkezdését követő első számla tartalmazza a kivitelezés megkezdése napjától a kivitelezés megkezdése félévének utolsó napjáig számított bérleti díj időarányos összegét. A kivitelezés megkezdését követő első számlán a Bérbeadó a teljesítés időpontjaként a kivitelezés megkezdése napját követő 30. napot jelöli meg, mely nap megegyezik a fizetés esedékességével.

6.3. A Bérbeadó köteles a számláján a Szerződés/Állomás azonosítóját **(BP02091)** és a számlázási időszakot feltüntetni, ellenkező esetben a Bérlő jogosult a számlát, mint azonosításra alkalmatlant visszaküldeni.

6.4. A Bérlő fizetési késedelme esetén a Bérbeadó 30 napos fizetési póthatáridő megjelölésével fizetési felszólítást küld a Bérlőnek. A Bérbeadó a késedelem napjától jogosult a Polgári Törvénykönyv 6: 48. § (1) bekezdésében meghatározott mértékű késedelmi kamatra. A bérleti díj megfizetésének elmulasztása esetén a Bérbeadó jogosult a Szerződést felmondani, ha a Bérlő a póthatáridő elteltéig sem fizetett. A Felek megállapodnak, hogy a Bérbeadó a jelen Szerződést a jelen pontban meghatározott eseten kívül felmondással nem szüntetheti meg.

6.5. A bérleti díj tartalmazza a Bérbeadó által a Szerződés alapján nyújtott összes szerződésszerű teljesítés ellenértékét. A Bérbeadó a Szerződésben meghatározott bérleti díjon felül egyéb díjat, kiadást, rezsit illetve költséget, vagy bármilyen más jogcímen követelést nem jogosult a Bérlővel szemben érvényesíteni. A Szerződés bármilyen okból történő megszűnése esetén a Felek elszámolnak egymással úgy, hogy a Bérlő a bérleti díj fizetésére a Bérlemény tényleges használatának utolsó napjáig köteles. Arra az időre, amely alatt a Bérlő a Bérleményt a saját felróható magatartásán kívül felmerült okból nem használhatja, bérleti díj nem jár. A Bérlő által előre fizetett bérleti díj visszatérítésére a Bérbeadó a Bérlő által elkészített elszámolás kézhezvételét követő 8 napon belül köteles. Amennyiben a Bérlő a Bérleményt a Szerződés megszűnését követően nem adja vissza a Szerződésben meghatározottaknak megfelelően, úgy használati díj fizetésére köteles, melynek napi összege megegyezik a félévre érvényes bérleti díj 1/180-ad részével.

6.6. A Bérbeadó jogosult a bérleti díjat 2018. január 1. napjától évente módosítani a tárgyévvel megelőző évre (az év január-december időszakára) vonatkozó, a KSH által hivatalosan közzétett fogyasztói árindex változás mértékéig. A módosított bérleti díjat a Bérbeadó a jelen Szerződésben meghatározottak szerint kiállított tárgyévre szóló számláiban jogosult



érvényesíteni. A Bérbeadó jelen pontban meghatározott módosítási és a bérleti díjra vonatkozó igénye az esedékesség időpontjától számított egy év alatt évül el.

## **7. A Bérlemény átadás-átvétele, berendezése, átalakítása és visszaadása**

7.1. A bérlet kezdetekor a Bérlemény munkaterület átadás-átvételéről jegyzőkönyv készül, mely tartalmazza a Bérlemény állapotának és felszereltségének leírását, és amelyet mindkét Fél meghatalmazott képviselője aláír.

7.2. A Bérleményen és a meglévő berendezéseken a Bérló szükség esetén jogosult az indokolt műszaki változtatásokra.

7.3. Az elsődleges, vagy a kiterjesztett bérleti időtartam lejártát követően, ha a Szerződés meghosszabbítására nem kerül sor, vagy ha a fentiekben foglaltak szerint a Bérló visszaadja a Bérleményt, a felszereléseket jogosult elszállítani. A Bérbeadó megállapodhat a Bérlóval a berendezés, illetve a változtatások megtartásáról, amennyiben kifizeti a Bérlónek az ingatlan értékét növelő változtatások ellenértékét, a Felek a Ptk. 6:337. § alkalmazását kizárják. A Bérló a Bérlemény visszaadásakor az általa okozott hibák elhárításán kívül semmilyen átalakítási vagy felújítási munka elvégzésére nem köteles. Ha a Bérló a Bérleményt jogosulatlanul alakította át, a Bérbeadó felhívására köteles a szerződésszerű használattal járó és a természetes elhasználódás figyelembe vételével az eredeti állapotot helyreállítani.

7.4. A Bérlemény visszaadásáról a Felek jegyzőkönyvet készítenek, amelyet meghatalmazott képviselőik írnak alá.

7.5. A Bérbeadó a bérlet tartama alatt szavatol a Bérlemény per-, és igénymentességéért. A Bérbeadó teljes körű és feltétlen szavatosságot vállal azért, hogy a Bérlemény vonatkozásában harmadik személyt nem illet meg előbérleti, szolgalmi, használati, rendelkezési vagy birtokjog, vagy bármilyen más jog, amely a Bérló jogainak gyakorlását vagy a Bérlemény zavartalan használatát akadályozza, vagy korlátozza. Teljes kártérítési felelősséget vállal a Bérbeadó a Bérlónek a Bérleményben a jelen Szerződés szerint elhelyezett technikai eszközei és az ezek áramellátását biztosító vezetékek biztonságáért.

## **8. Az Állomás energiaellátása**

8.1. A Bérló az Állomás villamosenergia-ellátása érdekében törekszik arra, hogy a területileg illetékes hálózati engedéllyessel vagy a jogosult energiakereskedővel kössön szerződést és főmérőt építsen ki. A Bérló az elektromos energia költségeket közvetlenül az energiakereskedőnek vagy az áramszolgáltatónak fizeti meg.

8.2. A Bérbeadó a jelen Szerződés aláírásával hozzájárul, hogy a Bérló, a tárgyi ingatlanon, vagy az ingatlan közelében elérhető, méretlen fogyasztói villamos hálózatról, saját költségén főmérős csatlakozási pontot és mérőhelyet alakítson ki. A Bérbeadó vállalja, hogy együttműködik a Bérlóval az Állomás működéséhez szükséges, az ingatlant érintő, azon áthaladó mért elektromos kábelnyomvonal kijelölésében. A Bérló tájékoztatja a Bérbeadót, hogy az Állomás villamos teljesítmény igénye várhatóan maximum 3 x 10A.

8.3. Abban az esetben, ha a Bérelő műszaki biztonságtechnikai, vagy gazdasági okokból nem tud kiépíteni a Bérbeadótól független energiaellátó rendszert, úgy a Bérbeadó biztosítja a Bérelő számára a szükséges villamos energiát és az almérős saját villamosenergia-hálózatához történő kialakítását. Az al mérés műszaki és gazdasági feltételeit a Felek energiavételezési megállapodásban rögzíthetik.

8.4. A Bérbeadó szavatolja, hogy a Bérelő jogosult az Állomás számára kiépített és a folyamatos működéshez szükséges áramellátás fenntartására az ingatlanon telepített Állomás fennállásáig.

## **9. Vis maior**

9.1. Egyik Fél sem köteles helyállni a Szerződés szerinti nyilatkozatai, szavatosságvállalásai, feltételei vagy kötelezettségei bármilyen, vis maiornak minősülő eseményből fakadó késedelméért vagy nem teljesítéséért. Vis maiornak minősül különösen az elháríthatatlan erőhatalom, a műhold, földi távközlés hálózat, vagy más szétosztási mód, legyőzhetetlen erőhatalomból, elemi csapásból származó, vagy egyéb hasonló okból származó, a Feleknek fel nem róható meghibásodása. A vis maior okán késedelmesen teljesítő vagy nem teljesítő Fél minden indokolt erőfeszítést köteles megtenni annak érdekében, hogy a lehető leghamarabb folytathassa nyilatkozatai, szavatosságai, vállalásai vagy kötelezettségei teljesítését, azzal a feltétellel, hogy amennyiben a teljesítés 30 (harminc) napon belül nem folytatható, a Bérelő jogosult 30 (harminc) napos felmondási határidővel felmondani a Szerződést.

## **10. A szerződés megszűnése**

10.1. A jelen Szerződés megszűnik, amennyiben:

- a határozott időtartam lejár;
- a határozott (elsődleges), illetve a kiterjesztett időtartam lejártát megelőzően a Szerződés 3.2. pontjában foglaltaknak megfelelően a Felek megszüntetik;
- a Felek közös megegyezéssel megszüntetik;
- a jelen Szerződésben meghatározott esetekben; vagy
- a Bérlemény megsemmisül.

## **11. Értesítések**

A Feleknek a Szerződés teljesítésével kapcsolatban minden nyilatkozatot, értesítést írásban kell közölniük. A Felek a szerződéses nyilatkozataikat egymással személyes átadással, vagy a Szerződésben rögzített címre feladott könyvelt postai küldeményben kötelesek közölni. A Felek a Szerződésben rögzített adataikban bekövetkezett változásokról egymást haladéktalanul írásban kötelesek tájékoztatni. A tájékoztatás elmulasztásából származó bármilyen jogkövetkezmény a mulasztó Felet terheli. A kapcsolattartásra kijelölt személyek:

### **A Bérbeadó részéről**

Név:	Szabó Tamás kabinetvezető
Cím:	1163 Budapest, Havashalom u 43

Telefon:	+3614011400/722m
E-mail:	szabotamas@bp16.hu

## A Bérló részéről

### Szerződéses ügyekben:

Név:	Németh Zsófia
Cím:	1134 Budapest, Váci út 35.
Divízió:	Mobiltávközlési osztály
Telefon:	+36 70/320-6453
E-mail:	zsofia.nemeth@digi.co.hu

### Üzemeltetési ügyekben:

Név:	Kovács Sándor
Cím:	1134 Budapest, Váci út 35.
Divízió:	Mobiltávközlési osztály
Telefon:	+36 70 984 6845
E-mail:	sandor.kovacs@digi.co.hu

## 12. Egyéb rendelkezések

12.1. A Felek megállapodnak, hogy minden információ, amelyet a Felek akár szóban vagy írásban, direkt vagy indirekt módon a másik Fél tudomására hoznak, bizalmasan, üzleti titokként kezelendő. A Felek nem jogosultak bizalmas információ átadására harmadik személy részére, és nem használhatják azt fel a másik Fél kifejezett, előzetes írásbeli hozzájárulása nélkül. A jelen Szerződés tekintetében titkosnak és bizalmasnak minősül minden olyan információ, tekintet nélkül arra, hogy az mikor keletkezett és mikor jutott a Felek birtokába, valamint arra, hogy az adathordozón rögzítésre került-e vagy sem, amely a másik Fél működésére, eljárásaira, terveire, szándékaira, koncepcióira, know-how-jára, kereskedelmi titkaira, piaci lehetőségeire, üzleti kapcsolataira vagy egyéb üzleti ügyeire vonatkozik.

12.2. A jelen Szerződésben nem szabályozott kérdésekben a Polgári Törvénykönyvről szóló 2013. évi V. törvény vonatkozó rendelkezéseit kell alkalmazni.

12.3. A Felek a vitás kérdéseiket tárgyalások útján kívánják rendezni. Amennyiben ez sikertelen lenne, a polgári perrendtartásról szóló 1952. évi III. törvény szerint hatáskörrel és illetékességgel rendelkező bíróság jár el.

12.4. A Bérló nem felel a Bérleményen elhelyezett berendezései és felszerelései által okozott olyan károkért, amelyek a Bérló érdekkörén kívül eső okból következtek be, A Felek megállapodnak, hogy a Ptk. 6:337. § -ban meghatározott zálogjog alkalmazását kizárják.

12.5. A jelen Szerződés vagy annak bármely rendelkezése kizárólag írásban, mindkét Fél cégszerű aláírásával módosítható.

12.6. A Bérbeadó nyilatkozik, hogy az általa megadott és a jelen Szerződésben meghatározott számlaszám hiteles, továbbá vállalja, hogy annak változásáról a Bérlő részére minden esetben cégszerűen aláírt írásbeli nyilatkozatba foglalt értesítést küld. Amennyiben a Bérlő a Szerződésben megjelölt, vagy azt követően vele ismertetett számlaszámra teljesít kifizetést, a teljesítéssel kapcsolatban semmilyen felelősség nem terheli. A Bérbeadó a jelen pontban meghatározott nyilatkozatáért teljes körű és feltétlen felelősséget vállal, megvédi és mentesíti a Bérlőt minden, a nyilatkozattal kapcsolatban felmerült felelősség alól, és megtéríti a Bérlő felmerült teljes kárát.

12.7. Mindkét Fél kifejezetten lemond a törvény által lehetővé tett körben arról, hogy a másik Fél vezető tisztségviselőjével szemben a jelen Szerződéssel összefüggésben bármilyen kártérítési vagy egyéb igényt érvényesítsen. A másik Fél vezető tisztségviselői erre a felelősségkorlátozásra közvetlenül hivatkozhatnak.

12.8. A jelen Szerződés a Felek teljes megállapodását tartalmazza, és hatályon kívül helyez minden korábbi, a jelen Szerződés létrejöttét megelőző akár szóbeli, akár írásbeli ajánlatot, ígéretet, megállapodást, intézkedést vagy tárgyalást. A jelen Szerződéssel kapcsolatos üzletági szokások csak annyiban válnak a jelen Szerződés részévé, amennyiben azokról a jelen Szerződés kifejezetten rendelkezik, vagy az a Bérlő jelen Szerződéssel elérni kívánt céljai érdekében szükséges.

A jelen Szerződést a Felek elolvasták, és mint akaratukkal mindenben megegyezőt jóváhagyólag 4 példányban aláírták.

Budapest, 2016.

.....  
**Bérbeadó**

.....  
**DIGI Távközlési és Szolgáltató Kft.**

**Bérlő**

Florin Ungureanu ügyvezető

**1. sz. Melléklet**  
**Ingatlan tulajdoni lap**

**2. sz. Melléklet**  
**Térképmásolat**

## TERVEZŐI NYILATKOZAT

**BP02091 BUDAPEST HAVASHALOM**  
(1163 Budapest, Havashalom u. 43.),  
**DIGI TÁVKÖZLÉSI ÉS SZOLGÁLTATÓ KFT. (1134 Budapest, Váci út 35.)**  
**TÁVKÖZLÉSI BÁZISÁLLOMÁSÁNAK ANTENNAELRENDEZÉSI,**  
**TARTÓSZERKEZETI KIVITELI TERVÉHEZ;**

- A dokumentációban részletezett tervezett építési tevékenység a 14/2013. (IX. 25.) NMHH rendelet (az elektronikus hírközlési építmények elhelyezéséről és az elektronikus hírközlési építményekkel kapcsolatos hatósági eljárásokról) szerint NEM építési engedélyezési eljárás köteles.

- Az építmény elhelyezésénél az EHT 94.§ (2) és (3), illetve a 95.§ (1) bkezdésében előírtak figyelembe lettek véve, valamint az érintettek körét feltárva a vagyionkezelőnek vagy a tulajdonosi jogokat gyakorlóknak a hozzájáruló nyilatkozata rendelkezésre áll.

- A fenti dokumentáció terveinek készítése során szabványtól való eltérésre engedélyt nem kértünk, a tervrajzok a szabványok betartásával készültek.

- A tervezett létesítmény műszaki megoldásai megfelelnek a vonatkozó, illetve a tervben említett rendeleteknek, szabályzatoknak és szabványoknak, az általános érvényű és eseti hatósági előírásoknak.

- Az alkalmazott műszaki megoldások megfelelnek a megelőző tűzvédelmi követelmények kielégítéséről szóló rendeleteknek, szabályzatoknak, szabványoknak, ágazati előírásoknak, és műszaki előírásoknak.


- Az alkalmazott építési technológiák honosítottak, engedélyezettek.

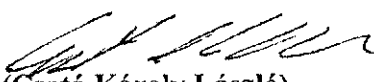
- A terv szerint kivitelezett létesítmény a biztonságos munkavégzés, üzemeltetés tárgyi feltételeit biztosítja a vonatkozó rendelet előírásai szerint.

- A telepítésre, tervezésre, üzemeltetésre vonatkozó munkavédelmi, biztonságtechnikai szabályok, továbbá a hatósági egészségvédelmi és környezetvédelmi előírások betartása a tervezésnél figyelembe lett véve, érvényesítésük módját a tervlapok és a műszaki előírás részletezi.

- A területen a címben részletezett tartószerkezeti, antennatelepítési, berendezés telepítési, kábelvezetési munkák készülnek, a keletkező hulladékok zárt rendszerben a területről elszállításra és szabvány szerint megsemmisítésre kerülnek.

**Készítette:**

  
(Kovács László)  
okl. építőmérnök

  
(Csató Károly László)  
okl. építőmérnök  
T-II, SZÉSI 01-15714  
1078 Budapest Cserhát u. 7.

**Budapest, 2016.07.15.**

## ANTENNA TELEPÍTÉS MŰSZAKI LEÍRÁS

### I. ELŐZMÉNYEK

Jelen fejezet a 1163 Budapest, Havashalom utca 43. cím alatt készítendő DIGI KFT. **BP02091 HAVASHALOM** kódnevű antenna telepítés műszaki leírását tartalmazza. A munkarész elkészítéséhez helyszíni felmérés keretében került tisztázásra a tervezéssel érintett épület geometria. A helyszínen fotók is készültek a meglévő állapot minél pontosabb dokumentálása érdekében.

### II. A LÉTESÍTENDŐ SZERKEZETEK LEÍRÁSA

A meglévő épület téglafalazatú, vasbeton födémzintekkel. Központ toronyrész vasbeton szerkezetű. A központi torony részre a kijutás tetőkibúvón keresztül történik a padlástérből. A padlástérbe a kijutás a lépcsőházon keresztül történik.

A központi toronyrész vasbeton falához kerülne rögzítésre 1db fali acél csőszelvényű antennatartó árboc, mely két irányban vissza lenne támasztva a falazathoz. Az árbocok a vasbeton falszerkezetekre átmenő csavarozott kapcsolattal, ellenlemezekkel kapcsolódnak. Az általunk alkalmazott szerkezeti elemek vállalati típus szerkezetek. Az antennákból adódó terheléseket ezek az antennatartók a szabvány szerinti biztonsággal viselik. A tető-felépítmény fala számára az általunk felszerelt antennatartók elhanyagolható mértékű többlet terhelést jelentenek.

Az antennák elhelyezkedését az E-1, E-2 és E-3-as tervek mutatják. A meglévő antennatartó árbocon lévő antennák a megépült szerkezetünkre áttelepítendők. A telepítést követően a meglévő antennatartó árboc elbontható, így a folyamatos üzemeltetés biztosítható, az építési állapotban is.

Az antennák szerelése és üzemeltetése az árbócokról történik, alpin technikával, folyamatos kikötés szükségessége mellett.

Az antennák kiszolgálása az árbócokra helyezendő RRU-k (Radio Remote Unit) segítségével és a padlástérben helyezett kültéri szekrényből (kb. 60x80x210cm) történik.

A kivitelezés során a meglévő tető és tetőtér fokozott védelme szükséges.

A meglévő és tervezett állapotokat Fe-1, Fe-2 ill. E-1, E-2, E-3 elrendezési terv mutatja be.

Általánosságban elmondható, hogy az épület érintett részeinek tartószerkezeti állapota megfelelő, a felméréskori állapotban beavatkozást igénylő tartószerkezeti károsodás szemrevételezéssel nem észlelhető az érintett területek környezetében. Az épület tartószerkezeteknél tartószerkezeti beavatkozás nem szükséges a tárgyi távközlési állomás antennatartók, kábelvezetés, és berendezések telepítése miatt.

A tervezett távközlési berendezések felügyelet nélküli üzemeléssel működnek, csak időszakos ellenőrzések és karbantartások szükségesek.

A tetőszinti tervezett acélszerkezetek, az antennatartók, a kábelnyomvonalak és a berendezéstartók villámvédelme biztosításra kerül a szokványos módon, az épület villámvédelmi rendszerébe bekötésre kerülnek.



### III. MUNKAVÉDELEM, TŰZVÉDELEM

A tartószerkezet építése alatt az összes ide vonatkozó műszaki, munka- és tűzvédelmi előírás (különös tekintettel az életvédelmi szempontokra) ill. magyar szabvány betartandó. A munka jellege olyan, hogy felkészült, az építéstechnikában és alpintchnikában is jártas kivitelezői gárdát feltételez, aki a saját tevékenységével kapcsolatos munkavédelmi előírásokat betartja, illetve betartatja, és a szükséges engedélyekkel rendelkezik; bármimemű építési tevékenység csak felelős műszaki vezető jelenlétében és felügyeletével történhet! A munkaterületen tartózkodni, ott munkát végezni csak jogosult, a munkára való alkalmasság objektív és szubjektív feltételeinek birtokában lévő (baleset- és tűzvédelmi oktatásban részesült, alkoholos vagy gyógyszeres befolyástól mentes), a szükséges munkaruházatot és egyéni védőfelszereléseket előírás szerint viselő személyeknek, hibátlan, a munkafolyamatnak megfelelő szerzőkkel, szakszerűen szabad. A munkaterületen előforduló veszélyforrásokat a felelős munkavezetőnek folyamatosan figyelemmel kell kísérni, azok megszüntetéséről haladéktalanul gondoskodni kell. A közlekedési útvonalakat végig tisztán kell tartani, a munkaterületet minden munkafázis befejezésekor szeméttől és törmeléktől meg kell tisztítani. Különös gondossággal kell eljárni a bontási, az elektromos, a magasban végzett, illetve a forró, maró vagy mérgező anyagokkal végzett munkák során; az ilyen anyagok tárolását biztonságosan kell megoldani, azokat, illetve maradékukat a technológiai szükségesség után a területről haladéktalanul el kell távolítani. Az építési anyagokat szakszerűen, rendezetten kell tárolni. A munkahelyen olyan légállapotot és világítási viszonyokat kell biztosítani, amely nem vezet az emberi szervezet károsodásához, nem okoz túlzott igénybevételt és lehetővé teszi a balesetmentes munkavégzést. A sugárzás-, zaj- és rezgésterhelés nem haladhatja meg az előírásokban szereplő szinteket. Magasban végzett munkáknál korláttal, lábdeszkával, és feljáró létrával ellátott, A körbekerített építési terület a beépítésre vonatkozó feltételekkel ellátott, illetve a megfelelő tilalmakat tartalmazó táblával jelölni kell. A szerkezetek megfelelő megtámasztásáról az építés alatt a kivitelezőnek gondoskodnia kell. A végzett munkák során bármely tárgy leesését meg kell előzni, szabványos védőkorlátos elkerítések alkalmazandók. A tartószerkezetek szerelésénél, a magasban végzett munkák idején, valamint mindennemű daruzás, anyag emelés, rakodás esetén a munkálatok védősíak használata mellett végezhetők. Ez a kötelezettség vonatkozik az építési területen történő munkavégzésre, és tartózkodásra is. Az egyes szakmáknak, szakágaknak megfelelő egyéni védőeszközök használata kötelező, ennek használatát rendszeresen ellenőrizni kell. Biztosítani kell, hogy a felemelt teher alatt és a veszélyeztetett területen az emelés közben senki se tartózkodjék. A teher megemlése előtt egységes jelzésekben meg kell állapodni, és a vizsgázott irányítók azokat alkalmazzák, tilos emelni olyan terheket, melyekre más tárgyakat támasztottak. A dolgozók létszámának megfelelő, előírt mennyiségű ivóvizet, mentőfelszerelést, elsősegélynyújtót a munka teljes időtartamára biztosítani kell. A szerkezetek megfelelő megtámasztásáról az építés alatt a kivitelezőnek gondoskodnia kell. A szereléseket megelőzően a munkavégzés jellegének megfelelő balesetvédelmi oktatás tartandó, és aláírással igazolandó a résztvevők listája. A munkavégzés megkezdése előtt az épület üzemeltetőjével egyeztetést kell tartani az esetleges veszélyhelyzetek tisztázása céljából. A szerelés a kiviteli tervek alapján előírt folyamatos alpintechnológiával, anyagminőségekkel és felületvédelemmel végezhető, a tetőszintre való kilépéstől kezdve folyamatos alpintechnika alkalmazandó. Veszélyes időjárási viszonyok (30 km/ó-nál nagyobb szélsébség, köd, zivatar, havazás) esetén a tetőszintre-antennatartókra felmászni, tartózkodni, illetve munkát végezni tilos!

A balesetelhárítási és egészségvédelmi óvórendszabályok be nem tartásából, felelőtlen, szakszerűtlen munkavégzésből származó bármely balesetért vagy egészségkárosodásért a tervező semmilyen felelősséget nem vállal.


A berendezések, és az antennatartók állandó jelenlétet nem igényelnek. A tervezett acél tartószerkezeteket épülettartozékként kezeljük, így az épület jelenlegi tűzvédelmi értéke-

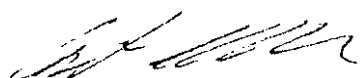
lését semmilyen formában nem rontják, külön ellenőrzés nem szükséges. Az előzményeket és a leírtakat együttesen értékelve kimondható, hogy a meglévő épület tetőszintjén a rajzokon jelzett területekre kerülő antennatartók-antennák a tetőszinti közlekedést-menekülést semmilyen formában nem akadályozzák meg, és a beépítésre kerülő szerkezetek és az autonóm műszeres védelem miatt az épület tűzbiztonsági szintjében romlást nem jelentenek. A meglévő épület telepítési viszonyait a helyszínrajz és a helyszíni szemle alapján megvizsgálva a tűzoltási és felvonulási út megfelelő szélességű aszfaltozott úton kellőképpen biztosított.

#### **IV. MEGJEGYZÉSEK**

- A szerkezetek gyártása és kivitelezése csak a bérbeadóval egyeztetett kiviteli tervdokumentáció alapján a szakági tervezők fokozott tervezői művezetésével és megfelelően felkészült kivitelezővel történhet.
- A kiviteli tervdokumentáció része a statikai számítás és a tartószerkezeti műszaki leírás, amelyek együtt kezelendők és csak együtt érvényesek.
- Jelen leírás csak az I. és II. pontban leírt szerkezetre vonatkozik.

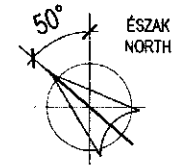
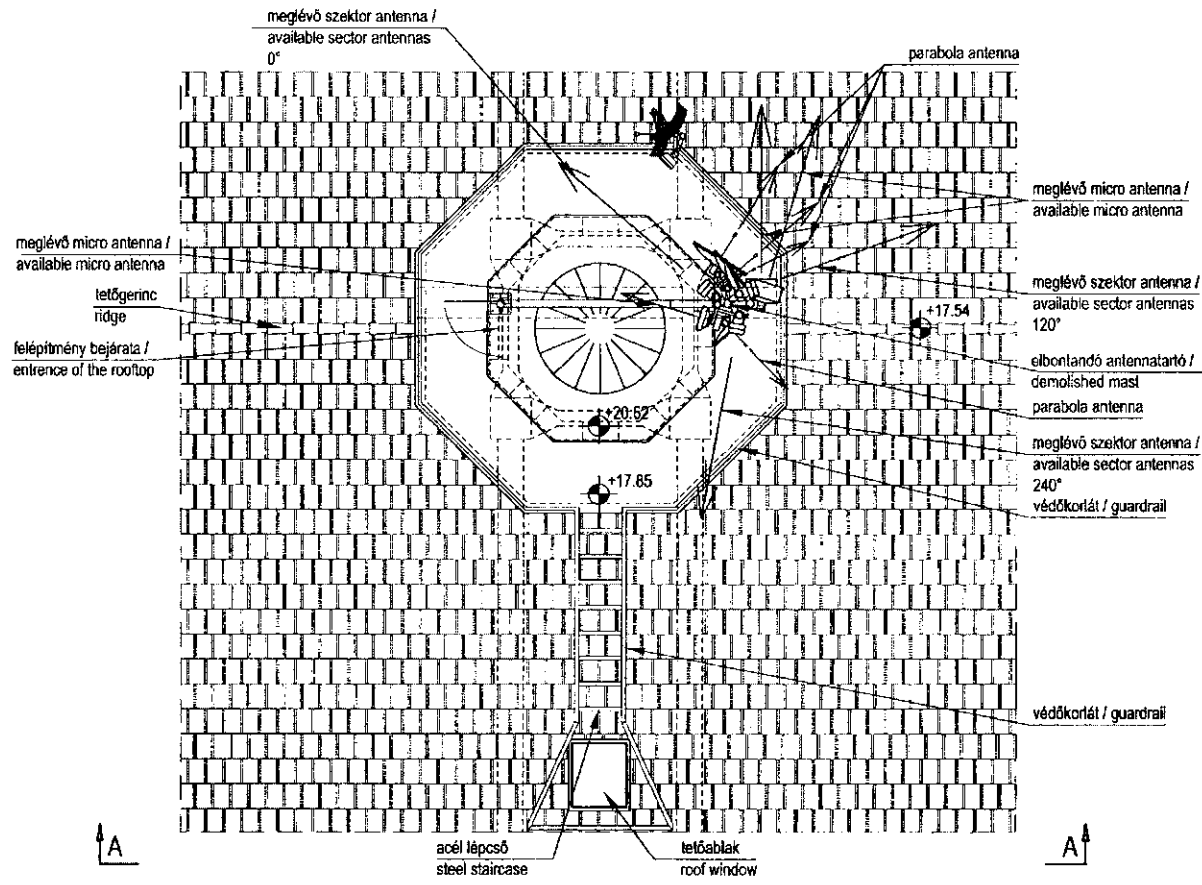
**Készítette:**

  
(Kovács László)  
okl. építőmérnök

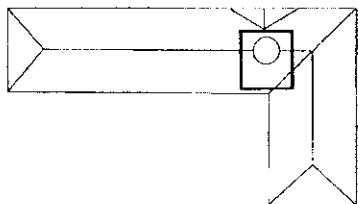
  
(Csató Károly László)  
okl. építőmérnök  
T-H, SZÉSI 01-15714  
1078 Budapest Cserhát u. 7.

**Budapest, 2016.07.15.**

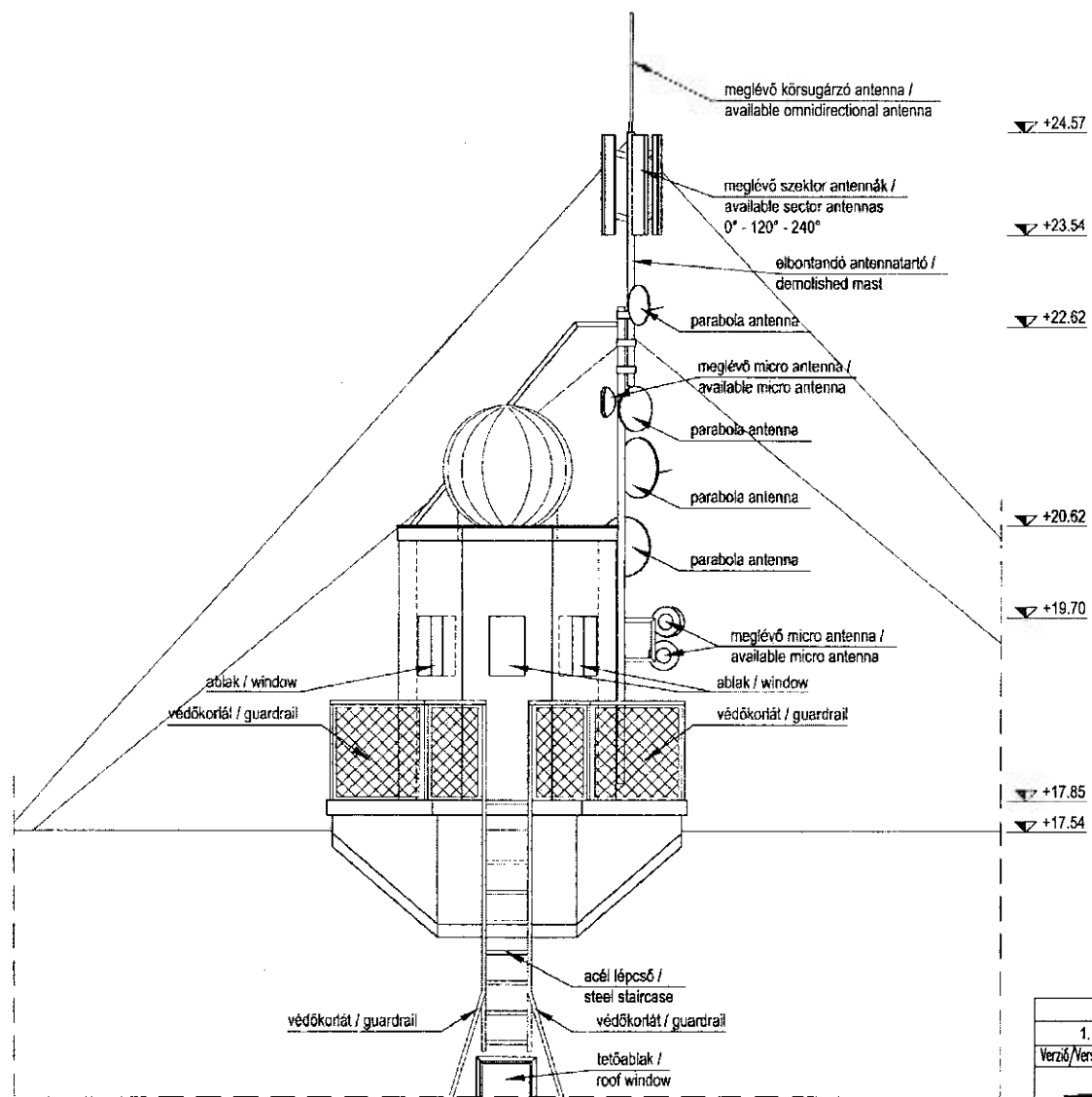
# FELÜLNÉZET TETŐSZINT / TOP VIEW ATTIC



## ÁTNÉZETI RÉSZLET/ REAL IMAGE DETAIL

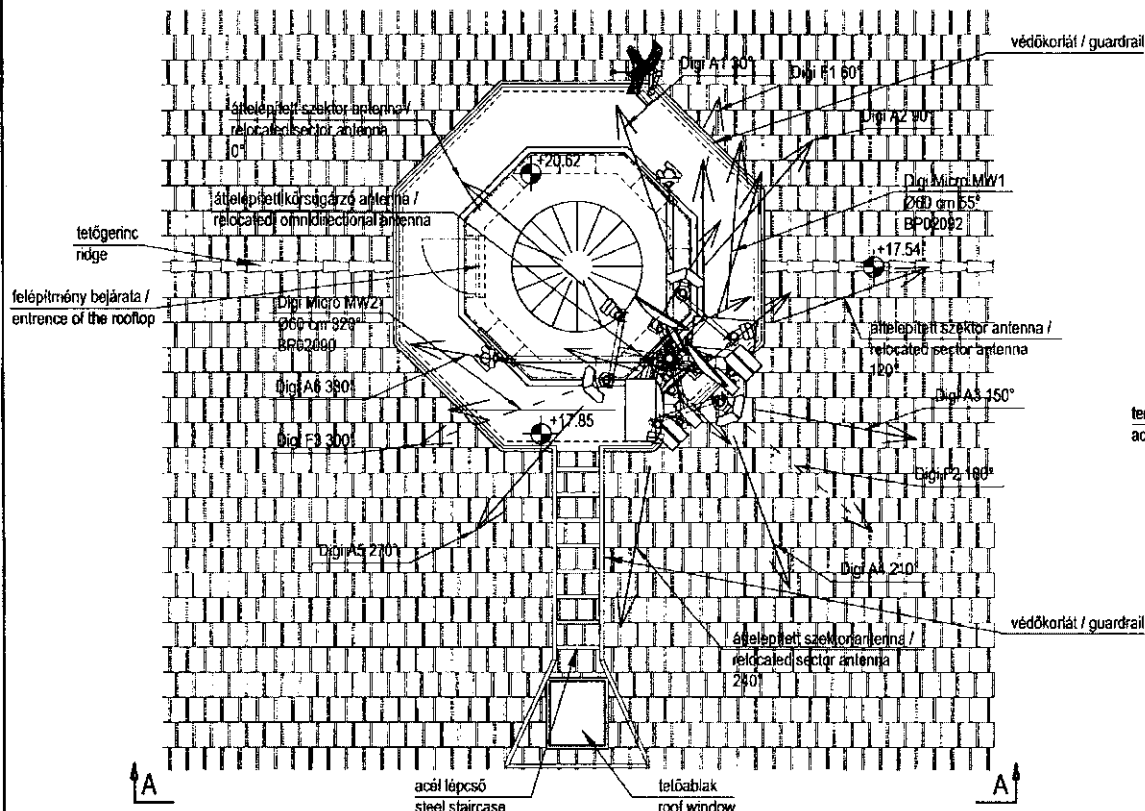


1.	DIGI KFT.	Meglévő állapot / Existing state	2016.04.04
Verzió / Version:	Tervező / Designer:	Megjegyzés / Comment:	Dátum / Date:
		<small>                 ÖNÖK Tervezési és Építészeti Kft.                  Budapest, 1134 Budapest, Városház u. 23.                  Levélcím: 1384 Budapest, Pf. 730                  Fax: +36 1 961 6380                  Tel.: +36 1 961 6381             </small>	
Munka/Szám: <b>BP02091 BUDAPEST HAVASHALOM</b>		Cím/Address: 1163 Budapest, Havashalom u. 43.	
FELÜLNÉZET (meglévő állapot) TOP VIEW (existing state)			Elrendezési terv Key plan
Tervező/Designer:  Kovács László	Felelős/Supervisor:  Csató Károly László	Lépték/Scale: N=1:50	Dátum/Date: 2016.04.04
			Tervezési/Design number <b>Fe-1</b>

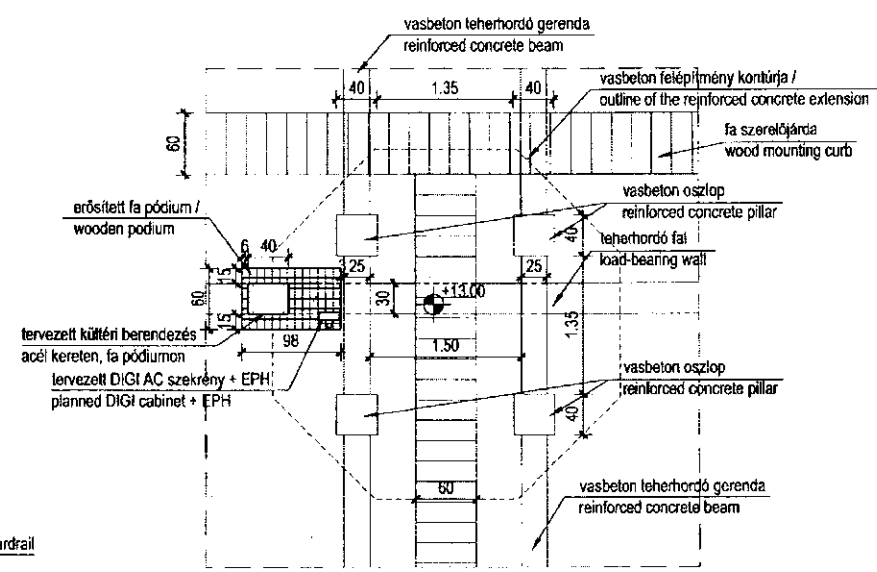


1.	DIGI KFT.	Meglévő állapot / Existing state	2016.04.04
Verzió / Version:	Tervező / Designer:	Megnevezés / Comment:	Dátum / Date:
<b>DIGI</b> egyszerű a választás		<small>DIGI Távközlési és Szolgáltatási Kft.          Szakhely 1134 Budapest, Váro utca 35.          Levélcím: 1894 Budapest, Pf.: 739          Fax: +36 1 89 6709          Tel.: +36 1 89 6709          www.digi.hu</small>	
Alkalmazás / Site: <b>BP02091 BUDAPEST HAVASHALOM</b>		Cím / Address: 1163 Budapest, Havashalom u. 43.	
A-A NÉZET (meglévő állapot) A-A VIEW (existing state)			Elrendezési terv Key plan
Tervező / Designer: <i>Kovács László</i> Kovács László	Doboz / Designer: <i>Csató Károly László</i> Csató Károly László	Lépték / Scale: M=1:50	Dátum / Date: 2016.04.04
			Tervezés / Drawing number: <b>Fe-2</b>

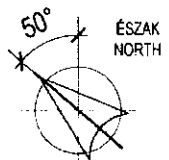
# FELÜLNÉZET TETŐSZINT / TOP VIEW ATTIC



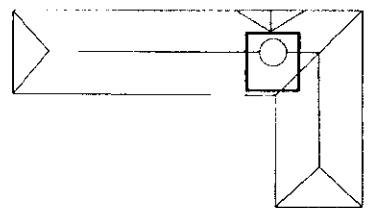
# FELÜLNÉZET PADLÁSSZINT / TOP VIEW LOFT



ANTENNA ID	POLE	CELLID / REM. SITE	AZIMUTH	HEIGHT	TYPE	DIMENSION	LOGICAL UNIT	HPBW
F1	P1	A1	30°	+23.28	K80010656	1254x380x150mm	L1	35
		A2	90°					L2
F2	P1	A3	150°	+23.28	K80010656	1254x380x150mm	L1	35
		A4	210°					L2
F3	P1	A5	270°	+23.28	K80010656	1254x380x150mm	L1	35
		A6	330°					L2
MW1	P1	BP02092	55°	+22.13		Ø80cm	L1	1.5
MW2	P1	BP02090	320°	+22.13		Ø60cm	L1	1.5



# ÁTNÉZETI RÉSZLET / REAL IMAGE DETAIL



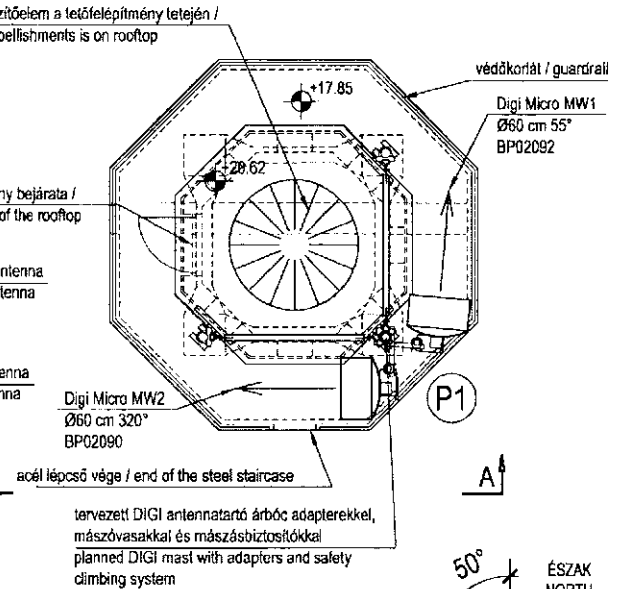
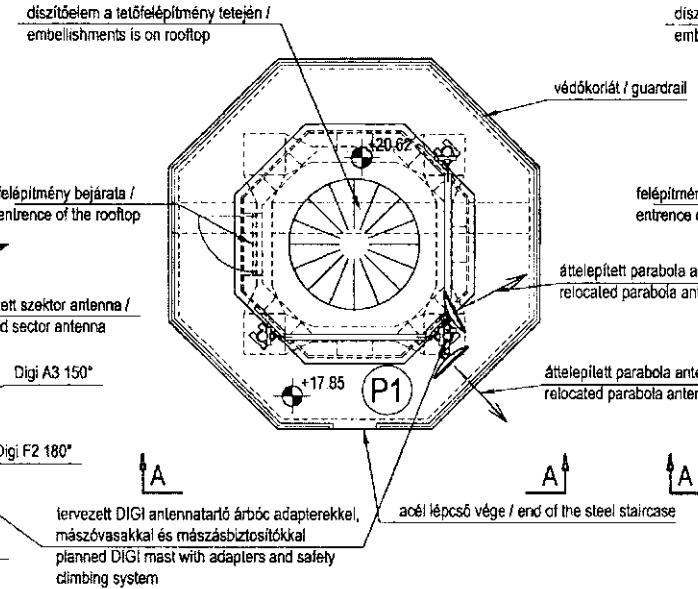
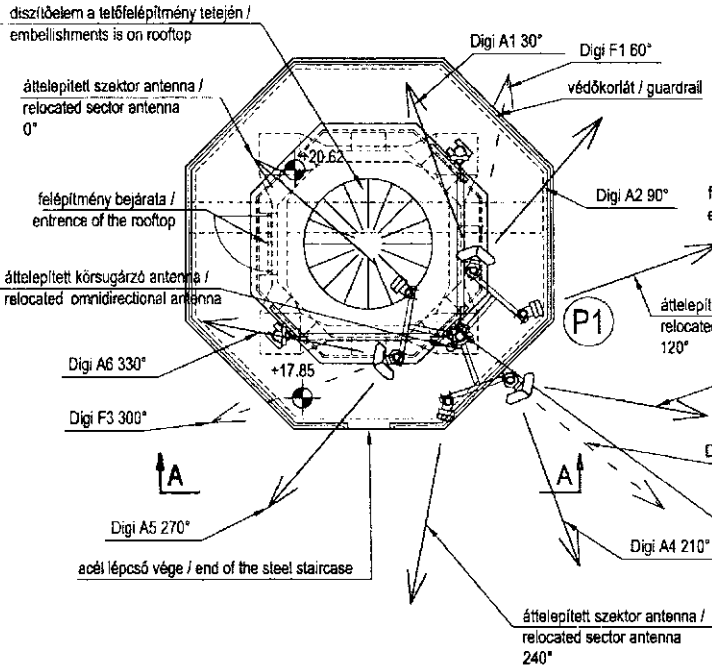
MEGJEGYZÉS: AZ ANTENNA ELRENDEZÉS RÉSZLETEI AZ E-2 TERVEN TALÁLHATÓ!  
 COMMENT: CAN FIND THE ANTENNAS CONFIGURATION ON THE DRAFT PLAN E-2!

2.	DIGI KFT.	Tervezett állapot / Planned state	2016.04.04
1.	DIGI KFT.	Meglévő állapot / Existing state	2016.04.04
Vázó / Version:	Tervező / Designer:	Megnevezés / Comment:	Dátum / Date:
Alkalmazás: <b>BP02091 BUDAPEST HAVASHALOM</b>		Cím / Address: <b>1163 Budapest, Havashalom u. 43.</b>	
FELÜLNÉZET (tervezett állapot) TOP VIEW (planned state)			Elrendezési terv Key plan
Tervező / Designer:	Szerkesztő / Editor:	Levél / Scale:	Dátum / Date:
Kovács László	Csató Károly László	N=1:50	2016.04.04
Tervező / Designer:			Terv / Drawing number: <b>E-1</b>

### I - I SZINT ANTENNÁK / I - I LEVEL ANTENNAS

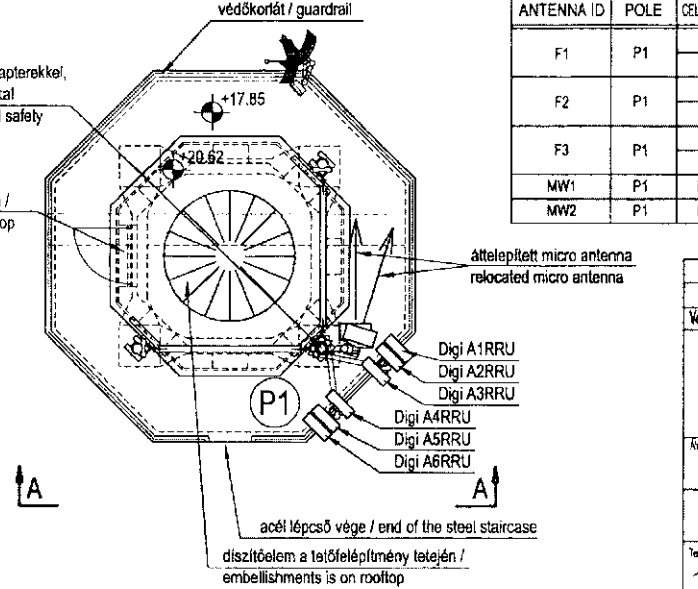
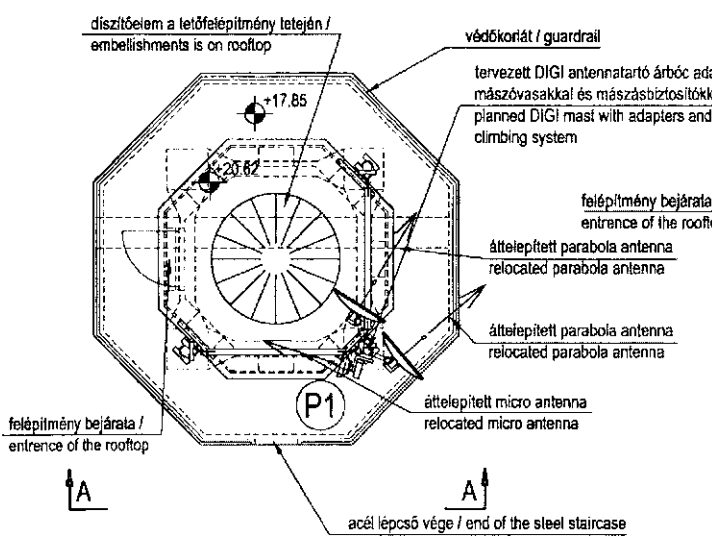
### II - II SZINT ANTENNÁK / II - II LEVEL ANTENNAS

### III - III SZINT ANTENNÁK / III - III LEVEL ANTENNAS



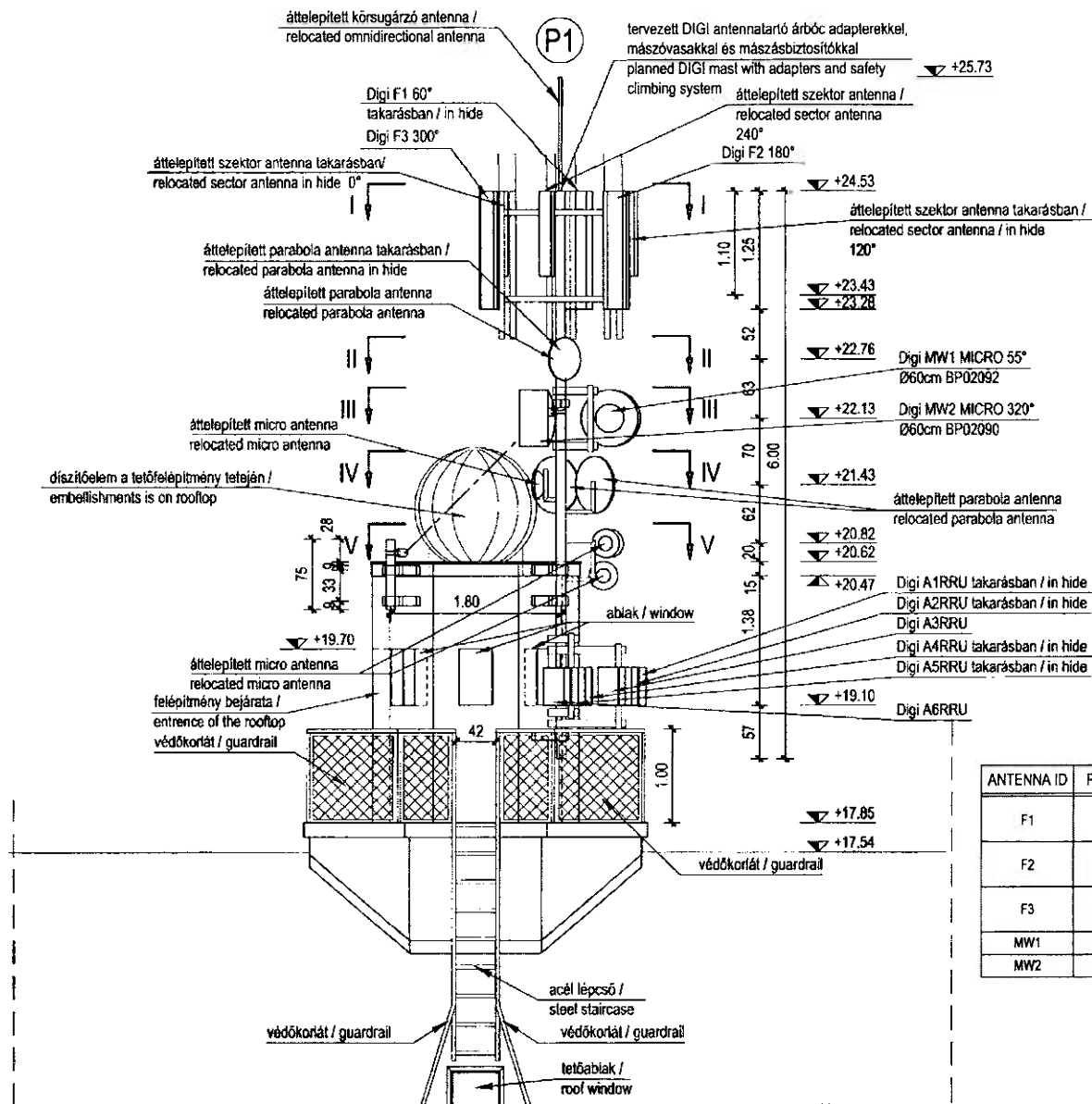
### IV - IV SZINT ANTENNÁK / IV - IV LEVEL ANTENNAS

### V - V SZINT ANTENNÁK / V - V LEVEL ANTENNAS



ANTENNA ID	POLE	CELL ID / REM. SITE	AZIMUTH	HEIGHT	TYPE	DIMENSION	LOGICAL UNIT	HPBW
F1	P1	A1	30°	+23.28	K80010656	1254x380x150mm	L1	35
		A2	90°				L2	35
		A3	150°				L1	35
F2	P1	A4	210°	+23.28	K80010656	1254x380x150mm	L2	35
		A5	270°				L1	35
		A6	330°				L2	35
MW1	P1	BP02092	55°	+22.13		Ø60cm	L1	1.5
MW2	P1	BP02090	320°	+22.13		Ø60cm	L1	1.5

2.	DIGI KFT.	Tervezett állapot / Planned state	2016.04.04
1.	DIGI KFT.	Meglévő állapot / Existing state	2016.04.04
Verzió / Version:		Tervező / Designer:	Dátum / Date:
 egyszerű a választás		DIGI Távközlési és Rádió Háló Kft. Szabvány 1144 Budapest, Váro 2. 35. Levelezési cím: 1148 Budapest, Pf. 130 Fax: +36 1 891 8020 Tel: 1777 www.digi.hu	
		Következő: <b>BP02091 BUDAPEST HAVASHALOM</b> Cím / Address: 1163 Budapest, Havashalom u. 43.	
FELÜLNÉZET ANTENNASZINTEK (tervezett állapot) TOP VIEW ANTENNAS LEVELS (planned state)			Elrendezési terv Key plan
Tervező / Designer:	Ellátó / Supplier:	Lépcső / Scale:	Dátum / Date:
Kovács László	Csató Károly László	M:1:50	2016.04.04
Tervezési / Drawing number:			<b>E-2</b>



ANTENNA ID	POLE	CELL ID / REM. SITE	AZIMUTH	HEIGHT	TYPE	DIMENSION	LOGICAL UNIT	HPBW
F1	P1	A1	30°	+23.28	K80010656	1254x380x150mm	L1	35
		A2	90°				L2	35
		A3	150°				L1	35
F2	P1	A4	210°	+23.28	K80010656	1254x380x150mm	L2	35
		A5	270°				L1	35
F3	P1	A6	330°	+23.28	K80010656	1254x380x150mm	L2	35
MW1	P1	BP02092	55°	+22.13		Ø60cm	L1	1.5
MW2	P1	BP02090	320°	+22.13		Ø60cm	L1	1.5

2.	DIGI KFT.	Tervezett állapot / Planned state	2016.04.04
1.	DIGI KFT.	Meglévő állapot / Existing state	2016.04.04
Verzió / Version:	Tervező / Designer:	Megnevezés / Comment:	Dátum / Date:

**DIGI**  
egyszerű a választás

DIGI Távközlési és Szolgáltatási Kft.  
Budapest, 1134 Budapest, Vélő u. 35.  
Levelezési cím: 1384 Budapest, P. 739.  
Fax: +36 1 727 0700  
Tel.: +36 1 727 0700 www.digi.hu

Alomszám / Item No:	BP02091 BUDAPEST HAVASHALOM	Cím / Address:	1163 Budapest, Havashalom u. 43.
A-A NÉZET (tervezett állapot) A-A VIEW (planned state)		Elrendezési terv Key plan	
Tervező / Designer:	Ellenőrző / Checker:	Lépték / Scale:	Állapot / Status:
Kovács László	Csató Károly László	M=1:50	2016.04.04
Tervezési / Drawing number:			E-3

**EMF-LAB Műszaki Kft.**

H-1112 Budapest, Repülőtéri út 2.

Tel: (36-1) 248-0273

Fax: (36-1) 248-0274

Internet: www.emf-lab.hu

E-mail: emf@emf-lab.hu

Fővárosi Cégbíróság: Cg. 01-09-887429

**EMF  
Laboratórium**

2016/T/0016/01

**Előzetes Sugárvédelmi Számítások****1163 Budapest, Havashalom u. 43..****Hrsz:**áll. neve: **Havashalom**áll. szám: **BP02091****DIGI bázisállomás** elektromágneses expozíciójáról.

Jelen Sugárvédelmi számítás a DIGI kft. által átadott, 2016.07.13.-án megkapott műszaki dokumentáció alapján készült.

**Tervezett: DIGI**

A vizsgált berendezések típusa, műszaki adatai						
EOV vagy WGS koordináták:	X: 241280	Y: 659253	Z: 147			
Állomás szám:	BP02091 _ Havashalom					
Helyrajzi szám:						
Antennák irányszöge (°):	30	90	150	210	270	330
Sugárzók frekvenciája (MHz):	LTE-1800					
Antennák magassága (m):	23,28	23,28	23,28	23,28	23,28	23,28
Antennák típusa:	K80010678 (1272x235x69 mm)					
Antennák nyeresége (dBi):	18,6					
RF telj. az ant. bemeneten (W):	20					
EIRP(W):	1448,87					


Számolt elektromágneses expozíciók a fő sugárzási irányokban*		
(LTE-1800)		
Távolság (m)	Irányszög (°)	30 – 90 – 150 – 210 - 270 - 330
		Telj.sűrűség (W/m <sup>2</sup> )
1		115,30
2		28,82
5		4,61
10		1,15
20		0,29
30		0,13
50		0,05
		Térerősség (V/m)
		208,49
		104,24
		41,70
		20,85
		10,42
		6,95
		4,17

\* Irányszögenként összesített érték, a 63/2004(VII.26.) ESzCsM. rendelet 2. számú mellékletében szereplő előírás szerint.

Számolt elektromágneses expozíciók a fő sugárzási síkra merőlegesen _ lefele*		
(LTE-1800)		
Távolság (m)	Irányszög (°)	30 – 90 – 150 – 210 - 270 - 330
		Telj.sűrűség (W/m <sup>2</sup> )
1		1,15
2		0,29
5		0,05
		Térerősség (V/m)
		20,85
		10,42
		4,17

\* A 63/2004(VII.26.) ESzCsM. rendelet 2. számú mellékletében szereplő előírás szerint - vertikális 60°



	<p><b>EMF-LAB Műszaki Kft.</b>  H-1112 Budapest, Repülőtéri út 2.  Tel: (36-1) 248-0273  Fax: (36-1) 248-0274  Internet: www.emf-lab.hu  E-mail: emf@emf-lab.hu  Fővárosi Cégbíróság: Cg. 01-09-887429</p>	<p><b>EMF Laboratórium</b></p>
---	--	------------------------------------

2016/T/0016/01

**Értékelés:**

<b>A 63/2004(VII.26.) ESzCsM. rendelet alapján a lakossági vonatkoztatási határérték:</b>	
Frekvencia (f) - [MHz]:	<b>1800</b>
Teljesítménysűrűség (S) - [W/m <sup>2</sup> ]:	<b>9,0</b>
Teljesítménysűrűség (S) - [μW/cm <sup>2</sup> ]:	<b>900,0</b>
Elektromos térerősség (E) - [V/m]:	<b>58,3</b>

A 63/2004(VII.26.) ESzCsM rendelet lakosságra előírt alapkorlátait a vonatkoztatási határértékek közül a levegőben mérhető teljesítménysűrűség határozza meg.

Megállapítható, hogy a számított pontokon általában (az 1-2 m-es távolság kivételével) az elektromágneses teljesítménysűrűség nem haladja meg a 63/2004(VII.26.) ESzCsM rendeletben előírt vonatkoztatási határértékeket. Ennek alapján a rendeletben előírt alapkorlátok is teljesülnek.

<b>A 63/2004(VII.26.) ESzCsM rendelet előírásai figyelembevételével a biztonsági távolság</b>	
Frekvencia (f) - [MHz]:	LTE-1800
Fősugárzási irány (°):	30 – 90 – 150 – 210 – 270 – 330
Biztonsági távolság a fősugárzási irányban - [m]:	3,58
Biztonsági távolság lefele - [m]:	0,36

Megállapítható, hogy a 63/2004 (VII. 26.) ESzCsM rendeletben előírt vonatkoztatási határérték 30°-90°-150°-210°-270°-330° nál: ~ 4 m, ill. ~ 1 m távolságokon teljesül, az ezen kívüli terület a rendelet alapján biztonságosnak tekinthető.

Az antennatrióknál az aggregációból ~6,5% expozíciónövekedés várható, ami a biztonsági távolság ~10 cm-es növekedését eredményezi.


**A számítások a fő sugárzási irányra vonatkozóan érvényesek.** A tartószerkezet árnyékoló hatása és az antennák irányítottasága miatt a felszerelt antennák sugárzása az antennák melletti, alatti és mögötti térben az egészségügyi rendeletben meghatározott előírásoknak megfelel ezért egészségkárosító hatása nincs, egyéb esetben a fent említett biztonsági távolság betartandó!

Budapest, 2016-07-14

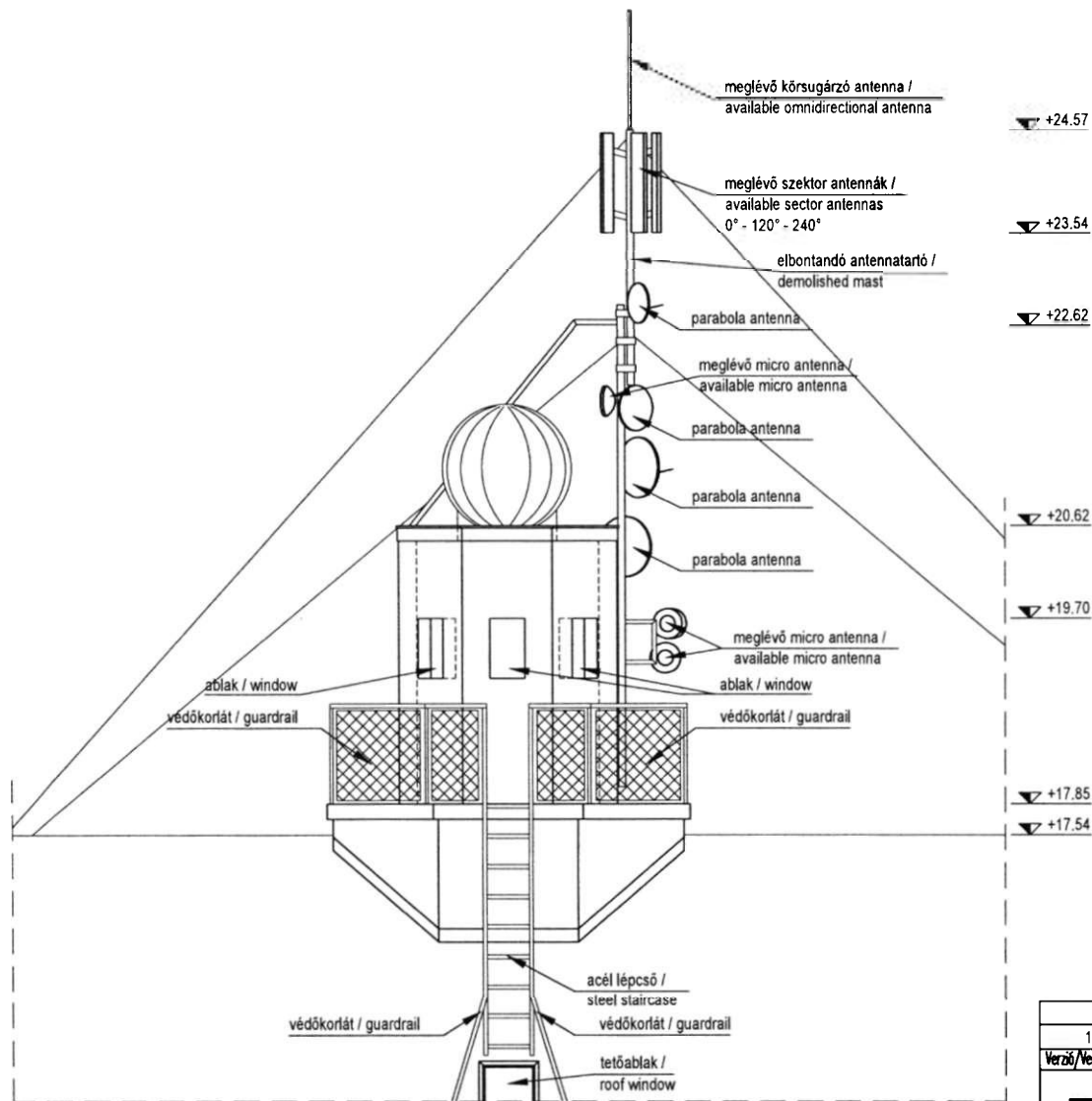
**EMF-LAB Kft.**  
H-1112 Budapest  
Repülőtéri út 2.  
Adószám: 14068115-2-43



Dr. Vecseri Miklós  
laboratóriumvezető

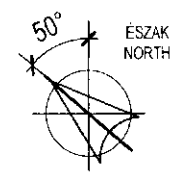
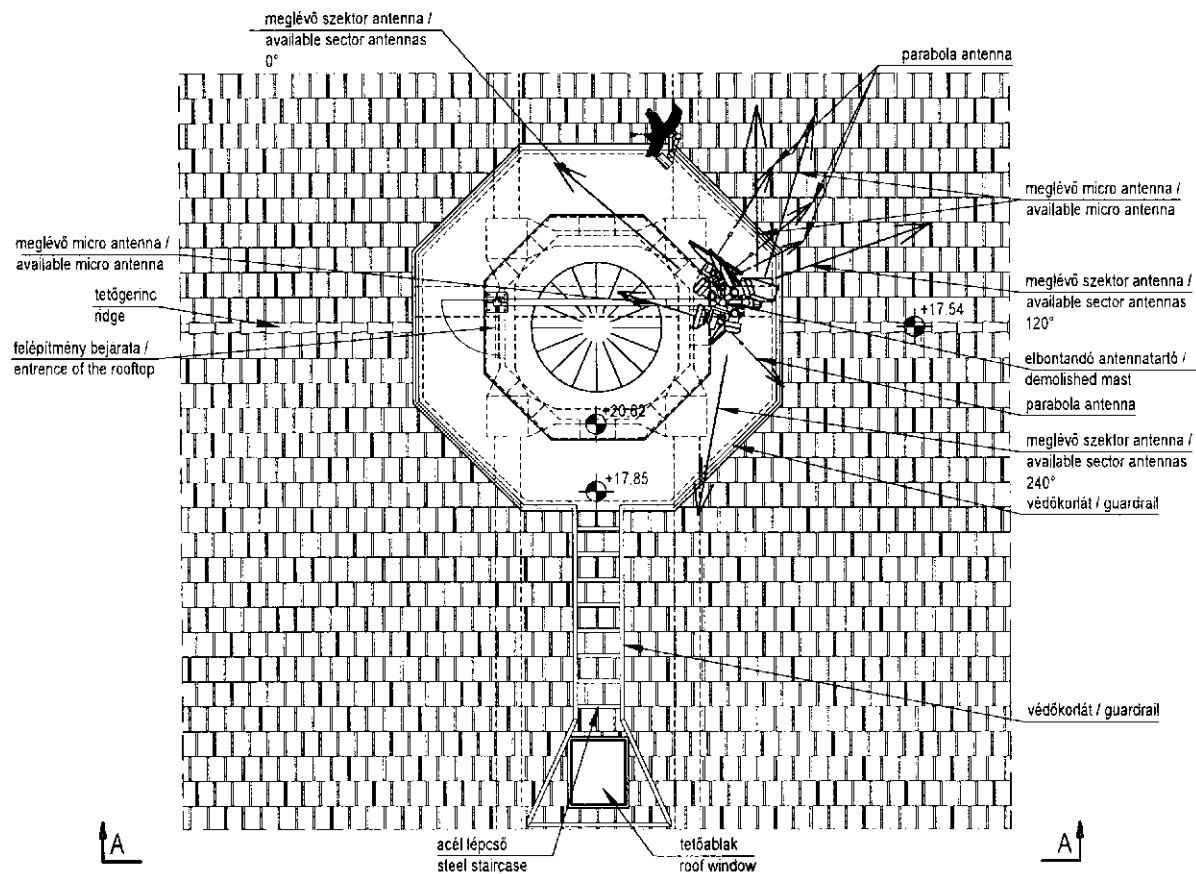


Tekula Gábor  
vizsgáló mérnök

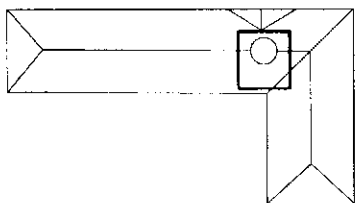


1.	DIGI KFT.	Meglévő állapot / Existing state	2016.04.04
Verzió / Version:	Tervező / Designer:	Megnevezés / Comment:	Dátum / Date:
Alkalmazás: <b>BP02091 BUDAPEST HAVASHALOM</b>		Cím / Address: 1163 Budapest, Havashalom u. 43.	
A-A NÉZET (meglévő állapot) A-A VIEW (existing state)			Eirendezési terv Key plan
Tervező / Designer:	Előző Sponsor:	Lépték / Scale:	Dátum / Date:
Kovács László	Csató Károly László	M=1:50	2016.04.04
			Tervezési Dossziészám / Drawing Number: <b>Fe-2</b>

# FELÜLNÉZET TETŐSZINT / TOP VIEW ATTIC



## ÁTNÉZETI RÉSZLET / REAL IMAGE DETAIL



1.	DIGI KFT.	Meglévő állapot / Existing state	2016.04.04
Verző / Version:	Tervező / Designer:	Megjegyzés / Comment:	Dátum / Date:
<b>DIGI</b> egyszerű a választás		<small>DIGI Tervezői és Szolgáltató Kft. Sólymly 1146. Budapest, Városliget 35. Létesítési cím: 1584 Budapest, Pti 734. Fax: +36-70-520-5200 tel.: +36-70-520-5200 www.digi.hu</small>	
Alkalmazás / Application: <b>BPO2091 BUDAPEST HAVASHALOM</b>		Cím / Address: 1163 Budapest, Havashalom u. 43.	
FELÜLNÉZET (meglévő állapot) TOP VIEW (existing state)			Elrendezési terv Key plan
Tervező / Designer: Kovács László	Elkészítő / Designer: Csató Károly László	Levél / Scale: M=1:50	Dátum / Date: 2016.04.04
			Tervszám / Drawing number: <b>Fe-1</b>